

広報

SHOBARA the public information magazine

しょうばら

5

美しく輝く 里山共生都市

2018/May
No.158

庄原さとやまオープンガーデン2018春 開催中！！

開催期間中、庄原市内各地にある26庭が一般公開されています。6月10日(日)まで。

三村庭



三楽荘



備北緑風庭



ひばの里さとやま屋敷



里山のくらし



谷口庭



かんぼの郷庄原

こうすりゃ〜ええ農 vol.14

Agricultural news

このコーナーでは、農業のちょっとしたコツを、市の営農指導員と地域おこし協力隊員からお知らせします。

朝どり市に出荷するには
まずはJA庄原 庄原営農センターにお問い合わせください。
入会金 5千円(1回のみ)
販売代金精算
月2回(半月締め)

「朝どり市」に出荷してみませんか
食彩館しようばらゆめさくらにある農産物直売所「朝どり市」では出荷者を募集しています。
「朝どり市」では、庄原市内で生産された安全・安心な農産物、加工品などにこだわり、新鮮な地場野菜は消費者の皆さんからも人気です。価格は生産者自ら決めることができ、商品に貼るバーコードには生産者の名前が記載されます。
家庭菜園で「多く野菜を作りすぎた」「食べきれずに捨ててしまう」などの経験はありませんか？少量多品目の新鮮野菜の出荷から始めることができますので、出荷を通じて農業所得の向上を目指しましょう。
定休日 火曜日・年末年始
朝どり市営業時間
8時30分～16時

問い合わせ
農産物直売所運営協議会事務局
(JA庄原 庄原営農センター)
☎0824-72-1144
農業振興課農業振興係
☎0824-73-1132



精算控除
▼販売手数料 売上げの15パーセント
▼バーコード代 売上げ点数1点につき1円
▼商品の搬入など
7時～8時に直接搬入し、バーコードの貼り付けを確認のうえ、自ら陳列してください。
売れ残りがある場合は、閉店16時以降に引き取りが必要です。
※メールサービスに登録すれば、売上げ状況が配信されます。

営農指導員のワンポイントアドバイス
番外編

がんばれ！スポーツ少年団

KFC (口和フットボールクラブ)

KFC (口和フットボールクラブ) は平成28年に結成し、本年度3年目を迎えます。現在の団員は18人(男子16人、女子2人)で、「挨拶、礼儀」を基本にし、サッカーを通じて仲間を大切にすることや仲間へ感謝することを学び、その中で「サッカーを思いっきり楽しむ」をコンセプトにし活動しています。
毎週金曜日(18時30分～20時)に口和運動公園で練習を行っています。サッカーに興味がある方はいつでも気軽にお問い合わせください。見学も大歓迎です。

代表 積山 弘幸
連絡先 090-4143-6756



まちづくりを進める市民活動登録団体をご紹介します！

市は市内で活動している市民活動団体の登録制度をつくり広く公開しています。市民活動の充実、まちづくりの連携や協働を進めるため情報をお届けします。



一般社団法人
庄原青年会議所

活動内容 地域の未来のための活動
庄原青年会議所は4本の柱を中心に活動を行っています。
1. 継続的な会員拡大と組織運営の強化
2. 青年経済人としての資質の向上
3. 未来を見据えた心のつながりの構築
4. 地域連携の促進による地域経済の創生
年間事業数は対外事業を含む25事業を予定しており、地域の未来のために活動を行っていきます。詳しくはホームページやフェイスブックをご覧ください。
現在、会員拡大に向け声掛けをしています。皆さんと共に活動できることを心より願っています。

【問い合わせ】
事務局 (庄原商工会議所内) ☎0824-72-2121
ホームページ <http://shobarajc.sakura.ne.jp/jc/>
フェイスブック <https://www.facebook.com/shobarajci/>
ライン <https://line.me/R/ti/p/%40dvp1284o>

市民活動団体登録をしませんか？
市は随時、登録を希望する市民活動団体を募集しています。詳しくは、自治定住課自治振興係 (☎0824-73-1209) まで。

地域で「生き生き」 獣害対策その一歩先へ！
地域おこし協力隊 草谷 夏枝
暖かくなると動物の活動も活発になります。イノシシはこの時期に出産期を迎えます。またその他中型動物が家の周りや天井をこそこそとはい回ったりしてにぎやかになりますので、私たちも獣害対策をしっかりとしましょう。
先日ある地域に伺いました。3つのため池が連なり田の水源となつていますが、ため池の堤体は動物に荒らされてしまいました。地域のほうは、「水が染み出したら最後、法面が決壊してしまう。後世に耕作できる環境を残すためには水源を守るための対策も必要」と言います。
何百メートルも柵を張るのは大変ですが、この地域は勉強会にも参加して対策のこつをつかんできたようです。守りたい場所に優先順位をつけて、一番守りたい所からの取り組みを検討しています。
「まずはできることからやってみる」。これが獣害対策の極意です。水田や家庭菜園も同様です。
ところで作物のないため池の堤体に、なぜイノシシが来たのでしたか。実はこの場所にはワラビがたくさんありました。ワラビの



水源のため池。ワラビなどの餌を求めてイノシシが堤体を掘っていた。

●獣害対策しておいしいランチ
昨年共同畑を始めた本村サロンプラミッドでは引き続き野菜作りが行われています。サトイモと小豆は「とんど」で地域の方に振る舞うぜんざいに、そして野菜はサロンのランチで使うことを楽しみにしているそうです。
最初の定例会では電気柵が雪で緩んでいるところを補修して、追加で溝を切った場所が動物の通り道にならないように確認しました。しっかりと守って本年もたくさん収穫できるといいですね。
●あなたの地域の「生き生き」 獣害対策活動の話をお聞かせください。
問い合わせ
商工林業課林業振興係
☎0824-73-1124

- 2 市民のページ
- 3 こうすりゃ〜ええ農
- 4 平成30年度当初予算
- 7 平成30年度地域おこし協力隊紹介
副市長・教育長が就任
- 8 国保税の税率改正について
- 10 小・中学校一斉学力調査結果
- 11 芸術線は今…
- 12 ひろおく便利
安心・安全な毎日のために
- 13 母子保健だより
子育て通信あそびっ子
- 14 健康広場
- 15 市政トピックス
- 16 カメラレポート
- 18 お知らせ

なごみま☆ ショット

山脇 陸翔くん (剛田君)
H28年2月12日生まれ
父母より：いつも妹のこと可愛がってくれてありがとう！いつまでも優しいお兄ちゃんいてね♡

山脇 穂利ちゃん (剛田君)
H29年9月14日生まれ
父母より：すくすく元気に大きくなってね♡お兄ちゃんと仲良くね♡

お子さんの写真を載せてみませんか？
3歳までのお子さんの写真を募集しています。写真(データも可)に、名前(ふりがな)・生年月日・性別・連絡先・子どもへのメッセージを添えて、行政管理課または支所広報担当まで申し込んでください。郵送、メール(koho@city.shobara.lg.jp)でも受け付けます。

予算の概要

一般会計の歳入と歳出のポイント

歳入

市税

法人市民税は、事業所数の減少および企業の設備投資による減益に伴う減額を見込む一方、個人市民税は給与所得者および給与所得額の増を見込んでおり、個人・法人を合わせた市民税全体では、15億3,252万円となっています。また、固定資産税の土地・家屋の評価替えの影響による減額などが見込まれるため、市税全体で前年度比0.6%減の37億7,149万円を見込んでいます。

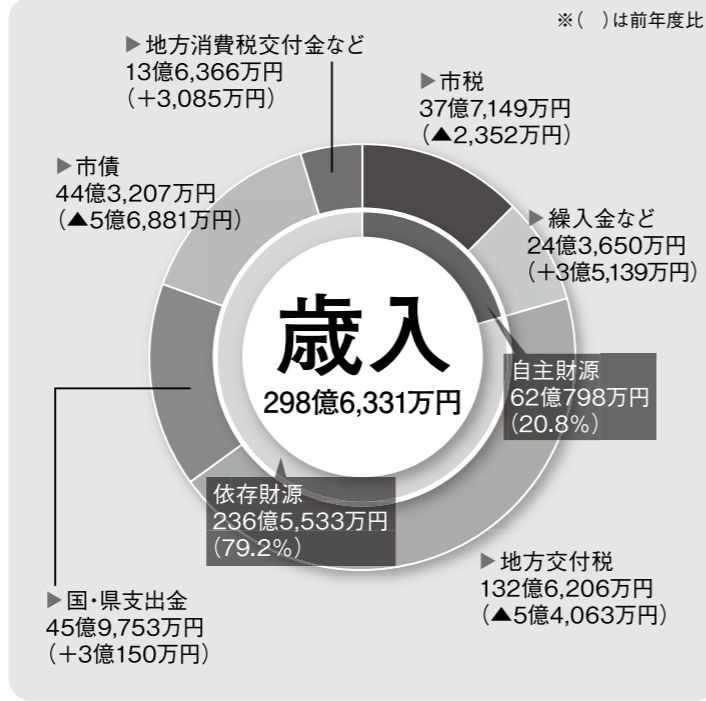
地方交付税

合併前の旧市町ごとに算定される額の合算額を下回らないように特例で交付されてきた普通交付税の段階的な縮減が4年次目を迎えることを考慮して、地方交付税全体で前年度比3.9%減の132億6,206万円を見込んでいます。

市債

市債は、第2期長期総合計画・前期実施計画に計上した各種整備事業を実施するための財源などとして、前年度比11.4%減の44億3,207万円を見込んでいます。

主に、斎場整備事業5億4,630万円、超高速情報通信網整備事業6億100万円、過疎地域自立促進基金への積立3億6,740万円などの借入れを予定しています。



歳出

扶助費

障害者支援事業や自立支援事業の増額などにより、前年度比2.0%増の36億6,030万円を見込んでいます。

公債費

計画的な借入れにより、前年度比5.3%減の45億8,332万円を見込んでいます。

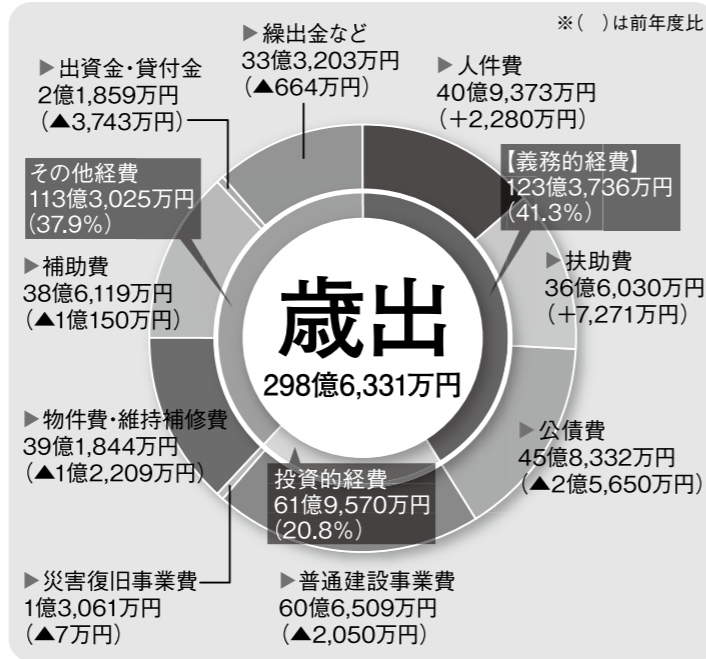
普通建設事業費

西城保育所改築事業、子育て支援施設(ひだまり広場)整備事業、新焼却施設整備事業、道路新設改良事業などを行うために、前年度比0.3%減の60億6,509万円を見込んでいます。

補助費

「第2期持続可能な財政運営プラン」に基づく取り組みにより、これまでの事業実績や費用対効果などを検証し、制度内容の見直しを行っています。

平成30年度は、各種事業の実施に必要な経費を補助する「事業補助金」の見直しなどを行ったことで、前年度比2.6%減の38億6,119万円を見込んでいます。



補助金ガイドブックをご活用ください!!

ガイドブックは市ホームページに掲載するほか、財政課および各自治振興区窓口へ設置しています。

市民の皆さんが「生活の場」、「地域活動の場」など多様な場面で活用できる補助金をまとめたガイドブックを作成しています。

平成30年度は、「第2期持続可能な財政運営プラン」に基づく取り組みとして補助金制度の見直しを行っており、昨年度と比べ補助率や補助単価などが変更となっている場合があります。また、補助金申請額が当初予算額に達した時点で受け付けを終了する補助金もありますので、補助金の活用を希望する場合は、お早めに担当部署へお問い合わせください。

平成30年度 当初予算

財政課財政係 ☎0824-73-1129

庄原市の1年間のお金の使い方をまとめた平成30年度予算が決定しました。

平成30年度当初予算は、「第2期長期総合計画」に掲げる「美しく輝く里山共生都市 ～みんなが“好き”と実感できる“しょうばら”～」の将来像を実現するため、「前期実施計画」および「庄原いちばんづくり」に掲載した施策・事業を着実に推進するとともに、将来を見据え安定的な行政サービスを提供し、多岐にわたる行政課題に対応するため、「第2期持続可能な財政運営プラン」(期間：平成30年度～平成37年度)を基本とした予算編成を行いました。

一般会計の予算規模は、298億6,331万円(前年度対比▲1.5%)となっており、特別会計は、13会計の総額で131億1,508万円(前年度対比▲1.8%)、水道事業会計と病院事業会計は、合計で35億499万円(前年度対比+3.8%)となっています。

この結果、一般会計、特別会計および公営企業会計に比和財産区特別会計の271万円を合わせた庄原市全体の予算規模は、前年度対比▲1.3%の5億9,456万円減額となる、464億8,610万円となっています。

※金額は万円未満を四捨五入していますので、内訳の合計は必ずしも一致しません。※▲はマイナスを表しています。

予算額 会計別の平成30年度予算額および前年度予算額との比較

| 会計名 | 平成30年度 | 平成29年度 | 増減額 | 増減率 |
|------------------|-------------|-------------|------------|-----------|
| 一般会計 | 298億6,331万円 | 303億1,253万円 | ▲4億4,922万円 | ▲1.5% |
| 特別会計 | 131億1,508万円 | 133億5,815万円 | ▲2億4,307万円 | ▲1.8% |
| 住宅資金特別会計 | 447万円 | 509万円 | ▲62万円 | ▲12.1% |
| 歯科診療所特別会計 | 2,566万円 | 2,123万円 | 444万円 | 20.9% |
| 休日診療センター特別会計 | 1,247万円 | 1,261万円 | ▲14万円 | ▲1.1% |
| 国民健康保険特別会計 | 43億2,421万円 | 47億7,291万円 | ▲4億4,870万円 | ▲9.4% |
| 国民健康保険特別会計(直診勘定) | 8,292万円 | 9,544万円 | ▲1,252万円 | ▲13.1% |
| 後期高齢者医療特別会計 | 6億5,728万円 | 5億9,566万円 | 6,162万円 | 10.3% |
| 介護保険特別会計 | 61億9,340万円 | 61億7,474万円 | 1,866万円 | 0.3% |
| 介護保険サービス事業特別会計 | 5,946万円 | 4,436万円 | 1,510万円 | 34.0% |
| 公共下水道事業特別会計 | 10億5,834万円 | 9億9,118万円 | 6,716万円 | 6.8% |
| 農業集落排水事業特別会計 | 4億1,628万円 | 3億8,271万円 | 3,357万円 | 8.8% |
| 浄化槽整備事業特別会計 | 2億4,364万円 | 2億6,014万円 | ▲1,649万円 | ▲6.3% |
| 工業団地造成事業特別会計 | 3,496万円 | 10万円 | 3,487万円 | 35,217.2% |
| 宅地造成事業特別会計 | 199万円 | 199万円 | 0万円 | 0.0% |
| 公営企業会計 | 35億499万円 | 33億7,726万円 | 1億7,774万円 | 3.8% |
| 水道事業会計 | 21億58万円 | 18億8,124万円 | 2億1,933万円 | 11.7% |
| 病院事業会計 | 14億442万円 | 14億9,601万円 | ▲9,160万円 | ▲6.1% |
| 比和財産区特別会計 | 271万円 | 3,272万円 | ▲3,001万円 | ▲91.7% |

予算の用途 目的別に見た市民1人に使われる市のお金(一般会計)

●1人当たり 82.6万円 人口 36,146人(平成30年2月28日現在)

| 民生費 | 公債費 | 総務費 | 土木費 | 衛生費 | 農林水産業費 | 教育費 | その他 |
|-----------------------|-------------------|-------------------------|-------------------------|-------------------------|-------------------------|-------------------|-------------------------|
| 高齢者・障害者などの福祉、子育て支援などに | 市債(借入金)の元金と利子の返済に | 自治振興、超高速情報通信網整備、戸籍事務などに | 道路整備、区画整理、公園・公営住宅の管理などに | 医療の充実、健康診査、ごみ処理、水道事業などに | 新規就農者支援、農業担い手支援、森林整備などに | 学校教育、文化・スポーツ振興などに | 市議会運営、商工業、観光振興、消防・防災などに |
| 21.0万円 | 12.7万円 | 11.2万円 | 9.1万円 | 8.3万円 | 7.8万円 | 5.5万円 | 7.0万円 |

平成30年度一般会計当初予算の修正可決について

平成30年度当初予算案は、平成30年3月26日に「国際友好都市交流事業」にかかる予算を減額修正のうえ可決されました。一般会計の予算規模は126万6千円減額の298億6,330万8千円となりました。

修正内容

| 事業名 | 事業費(予算額) | |
|---------------------------|----------|---------|
| | 修正前 | 修正後 |
| 〔国際友好都市交流事業〕 友好都市交流の推進 | 364万5千円 | 237万9千円 |

予算規模

| 会計 | 当初予算案 | 修正後予算額 |
|------|---------------|-----------------------------|
| 一般会計 | 298億6,457万4千円 | 298億6,330万8千円 (▲126万6千円) |

主な事業 庄原いちばんづくりの3つの基本政策に沿った事業を紹介します

「地域産業」のいちばん

比婆牛ブランド化の推進

3,500万円 **継続**

比婆牛のブランド化とPRの推進により、産地としての維持拡大を図る仕組みづくりを推進します。あわせて、「比婆牛」の生産母体となる雌牛「あづま蔓」の増頭を支援します。

サテライトオフィス誘致

450万円 **新規**

都会ではできない新しい働き方を推進し、働く場の創出と都市部からの移住定住者の増加を目的に、既存施設を利用したお試しオフィスの整備およびモニターツアーなどを行います。

有害鳥獣対策

3,605万円 **継続**

有害鳥獣の防除対策と捕獲対策を継続し被害軽減に努めます。また、平成29年度に建設した有害鳥獣処理施設を本年で本格稼働させ、捕獲したイノシシなどをジビエやペットフードの原料として有効活用を図ります。

こんな事業も ● 中小企業振興対策:8,900万円 ● 乳用牛振興対策:2,543万円 ● ドローン活用の推進:312万円

「暮らしの安心」のいちばん

庄原ひだまり広場の移転整備

1億8,425万円 **新規**

JR備後庄原駅舎内にある庄原子育て支援施設(庄原ひだまり広場)を庄原市小児科診療所などが整備される「民間事業所跡地の北区画」に移転整備し、子育て支援機能を集約します。

西城保育所改築事業

1億5,527万円 **継続**

建築後40年を経過し、老朽化の進む西城保育所を移転改築し、地域における子育て支援の課題と保護者ニーズに柔軟に対応できる施設を整備します。

産科医療の再開支援

3,900万円 **拡充**

本市の中核病院である庄原赤十字病院での産科再開に向け、助産師などの体制整備に係る経費および医療機器整備について財政的支援を行います。

超高速情報通信網の整備

8億1,455万円 **継続**

市内全域へ光ケーブルによる超高速情報通信網を整備し、経済活動の促進や市民の利便性の向上を図ります。平成30年度は、口和、高野、比和、総領地域で整備し、市内全域の整備が完了します。

新焼却施設の整備

1億2,169万円 **継続**

竣工後25年を経過し、老朽化の進行と平成34年3月末までの設置期限が迫る備北クリーンセンターおよび東城ごみ固形燃料化施設の廃止を含めた施設の集約化により、効果的かつ効率的なごみ処理を行います。

障害者の支援

3億2,167万円 **拡充**

障害者の外出支援について、これまでの福祉タクシー券の交付に加え、新たに自動車燃料費の助成を行う制度を創設するなど、個々の実情にあった支援を可能にします。

こんな事業も ● 高齢者などの住宅支援:1,367万円 ● 外国語指導助手の追加配置などによる外国語教育の充実:3,228万円 ● 第3子以降保育料無料化および第2子保育料半額化:継続 ● 畜場の整備:6億1,430万円

「にぎわいと活力」のいちばん

国営備北丘陵公園北入口エリア社会実験事業

1,730万円 **継続**

丘陵公園内の一部に交流ゾーン(無料)を設置し、備北地域および丘陵公園の情報発信、地域物産の販売などの地域交流拠点の場として活用し、地域と丘陵公園の交流人口の拡大および周遊促進を図ります。

比婆いざなみ街道物語の推進

1,710万円 **継続**

各種多様な地域資源の認知度の向上、観光誘客、地域経済の活性化を図るため、シンボルイベントである第2回比婆いざなみ街道マラニック大会の開催や魅力発信に取り組みます。

観光推進体制の充実

5,657万円 **継続**

体験・交流をメインとした着地型観光の推進と定着を図るために、庄原市観光協会を主体として観光交流事業を展開し、市内観光資源のネットワーク化や観光活動の活性化、情報の一元化による情報発信能力の向上、広域連携の充実を進めます。また、観光地域づくりプラットフォームの構築につなげ、観光客および旅行会社のニーズに対応し、観光客の増加による地域経済の活性化を図ります。

こんな事業も ● 地域おこし協力隊の推進:3,816万円 ● 庄原さとやま体験ブランディング事業の推進:1,700万円

第2期持続可能な財政運営プランによる取り組み

平成30年度当初予算における第2期持続可能な財政運営プランによる効果額は次のとおりです。

| 【歳入】 | | | 【歳出】 | | | 【目標額および効果額の合計】 | | |
|---------------|-------|-------|---------|------------|------------|----------------|----------|------------|
| 項目 | 目標額 | 効果額 | 項目 | 目標額 | 効果額 | 合計 | 目標額 | 効果額 |
| 市税 | 384万円 | 400万円 | 物件費 | ▲1億141万円 | ▲1億2,724万円 | 合計(B-A) | ▲2億499万円 | ▲2億1,315万円 |
| 財産収入 | 100万円 | 100万円 | 補助費等 | ▲7,239万円 | ▲5,436万円 | | | |
| 諸収入等(借入金収入など) | 400万円 | 373万円 | 負担金 | ▲152万円 | ▲157万円 | | | |
| 歳入合計(A) | 884万円 | 873万円 | 繰出金 | ▲2,083万円 | ▲2,125万円 | | | |
| | | | 歳出合計(B) | ▲1億9,615万円 | ▲2億442万円 | | | |



平成30年度の「地域おこし協力隊員」を紹介します！



市は4月1日付で、庄原地域おこし協力隊員として4人を任命しました。4人とも、昨年度に引き続きの任用となります。

活動期間は1年(最初の任用から最長で3年まで更新可)でそれぞれの活動に従事しながら、地域の活性化に取り組みしていきます。木山耕三市長は一人一人に辞令を手渡し、「本市が持つ魅力・資源を生かしながら、新たな視点と、これまで培ってきた知識や経験を發揮し、課題解決にご尽力いただきたい」と激励し、大きな期待を寄せました。

市は総務省の制度を活用した「庄原地域おこし協力隊員」を平成23年度から導入し、都市部から人材を受け入れ、各地域の活性化につながる取り組みを進めています。隊員は地域に向いて活動しますので、皆さんのご支援をお願いします。

隊員01

白井 拓哉 さん
いちばんづくり課



活動内容 ● 比婆いざなみ街道物語の推進 ● ドローン活用推進にかかる業務

隊員02

草谷 夏枝 さん
商工林業課



活動内容 ● 有害鳥獣対策の促進活動

隊員03

中谷 浩二 さん
商工林業課



活動内容 ● 木の駅プロジェクト事業の推進

隊員04

佐々木 宏知 さん
東城支所産業建設室



活動内容 ● 農産物や加工品など地元産品の現状を分析するための市場調査

副市長・教育長が就任



おお ほん なる 副市長 大原直樹



あき ら 教育長 牧原明人

米村公男副市長の辞職に伴い、副市長として新たに大原直樹氏が3月26日の3月定例会で選任同意を受け、4月1日より就任しました。大原副市長の任期は、平成34年3月31日までの4年間で、副市長の定数は条例で2人と定められており、大原副市長は主に総務部、生活福祉部などの事務分野を担当します。なお、これに伴い、これまで事務分野を担当していた矢吹有司副市長は、企画振興部、環境建設部などの事業分野を担当します。

また同日、3年の任期を満了した牧原明人教育長が任命同意を受け、教育長に再任されました。牧原教育長の任期は、4月1日から平成33年3月31日までの3年間で、

●国民健康保険からのお知らせ

保険税率が変わります

保健医療課国保年金係 ☎0824-73-1158



本年度の保険税率

広報しようばら4月号(No.157)でお知らせしたとおり、平成30年4月から、広島県と市町が共同で国民健康保険を運営していくことになりました。このことにより、保険税の決まり方も変更になりましたので、税率改正を行いました。

本市の本年度の保険税率は、「表1」とおりです。

【表1】国民健康保険税の税率表

| 区分 | 医療給付分 | | 後期高齢者支援金分 | | 介護納付金分 (40~64歳の人) | |
|--------------------------|------------------------------|----------|--------------|----------|----------------------|----------|
| | 平成29年度 まで | 平成30年度 | 平成29年度 まで | 平成30年度 | 平成29年度 まで | 平成30年度 |
| 応能割 | 所得割の税率 (前年中の所得に応じて計算) | | | | | |
| | 7.10% | 7.21% | 2.10% | 2.34% | 2.10% | 1.95% |
| 応益割 | 資産割の税率 (本年度の固定資産税額に応じて計算) | | | | | |
| | 22.20% | 13.55% | 8.00% | 4.40% | 9.70% | 6.00% |
| 均等割 | 均等割額 (1人当たりの負担額) | | | | | |
| | 24,400円 | 26,300円 | 6,700円 | 8,600円 | 9,800円 | 9,500円 |
| 世帯平等割 | 世帯平等割額 (1世帯当たりの負担額) | | | | | |
| | 19,900円 | 19,000円 | 5,600円 | 6,200円 | 5,800円 | 4,900円 |
| 賦課限度額 (1世帯当たりの賦課額の上限) | | 540,000円 | 580,000円 | 190,000円 | 190,000円 | 160,000円 |

※保険税の賦課・徴収は、これまでどおり市で行います。 ※保険税額の決定通知は、7月中旬ごろ世帯主宛てにお送りします。
 ※応能割とは、負担能力に応じて負担する部分で、所得割と資産割のことです。
 ※応益割とは、受益者に応じて定額を負担する部分で、均等割と世帯平等割のことです。

これからの保険税率の決まり方

平成29年度までは、各市町村で医療費を推計し、被保険者数や世帯数などから必要な保険料(税)を算出して、料(税)率を決定してきました。平成30年度からは、広島県において、県内全体の医療費推計から県内で必要となる「保険料(税)必要額」が算出され、その内、各市町が確保し県へ納めるべき「保険料(税)総額」が示されます。

各市町は、県に納める「保険料(税)総額」が確保できるよう、市町ごとに「保険料(税)率を算定することになりました。この算定にあたって、県から目安となる「市町ごとの標準保険料率」も示されます。この「標準保険料率」を参考に、各市町は「保険料(税)率」を決定します。

将来的な「保険料(税)率」の統一

広島県では、将来的には、県内のどこに住んでいても、同一の所得水準・世帯構成であれば同一の「保険料(税)率」

担になること(統一「保険料率」)を目指します。ただし、現在は「保険料(税)率」や「取納率」の市町間格差があるため、当面、6年間の調整期間(激変緩和措置期間)が設けられ、平成36年度には統一「保険料率」を基に、市町ごとの「取納率」を反映した「準統一」の「保険料率(標準保険料率)」とする方針です。

県から示された「標準保険料率」とその課題

庄原市は、これまで「4方式(所得割・資産割・均等割・世帯平等割)」で税率を決定していましたが、県から示された「標準保険料率」は、資産割を除いた「3方式(所得割・均等割・世帯平等割)」となっています。

将来的に、「標準保険料率」を適用する必要がありますが、次の課題があります。

課題①

資産割を直ちに廃止し、4方式から3方式に移行した場合、減税になる世帯がある反面、その減収分を均等割の

保険税率は毎年改正します

以上のとおり、庄原市では6年間の調整期間(激変緩和措置期間)を有効に活用し、段階的に県の示す「標準保険料率」に近づけていく方針です。

また、県においても毎年医療費が推計され「保険税必要額」が算出されるため、毎年、保険税率を改正します。

段階的に資産割を引き下げ、また、段階的に均等割を引き上げる見込みであることから、前年度と比較し、増税となる世帯がある一方で、固定資産税がかかる世帯では減税となる場合もあります。

将来にわたって安定的に運営していくために

国民健康保険は、加入者の皆さんが病気やけがをしたときに、安心して医療が受けられるための制度です。

このたびの制度改正で、国民健康保険を安定的かつ持続的に運営していくため、広島県と各市町が共同で運営することになりましたが、今後も医療費の高騰などが続けば、県全体で「保険料」の引き上げが必要となってきます。加入者の健康を守り、医療費を抑制するため、本市では、今後も引き続き、健診などの健康づくり事業に取り組みます。

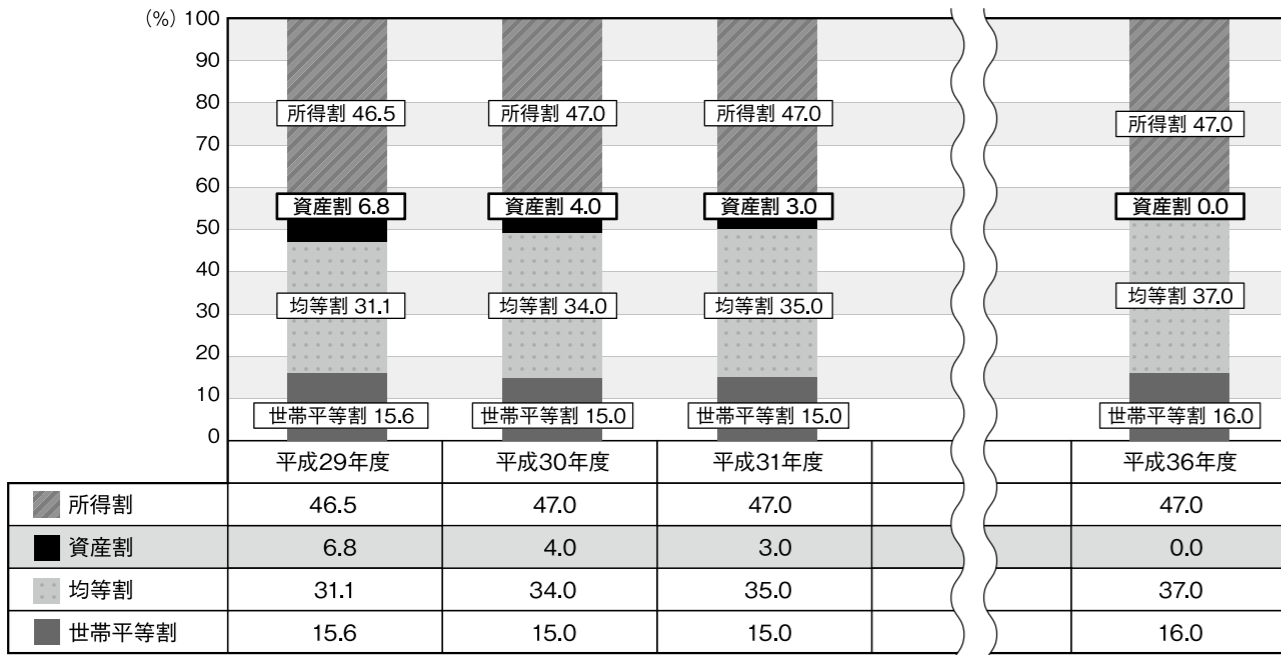
課題②

応能割と応益割の割合は、「応能50・応益50」が標準的とされているが、これまでの本市の状況は「応能53・応益47」となっている。一方、県から示された「標準保険料率」では「応能47・応益53」となっている。直ちに、現在の状況(「応能53・応益47」)から、県が示す割合(「応能47・応益53」)に移行すると、均等割の引き上げが必要になり、急激に負担が増える世帯がある。

庄原市の税率改正の基本的な考え方

庄原市では急激に負担が増えないように直ちに「標準保険料率」を適用せず、「図1」とおり平成36年度までに段階的に資産割を縮小し、「標準保険料率」と同じ賦課割合に移行する方針です。

【図1】国民健康保険税 賦課割合の段階的調整イメージ





協議会の様子

芸備線は今……

Vol.3

市民生活課市民生活係 ☎0824・73・1154

第2回 芸備線の存続に関する協議会を開催しました

● 芸備線の存続に関する協議会

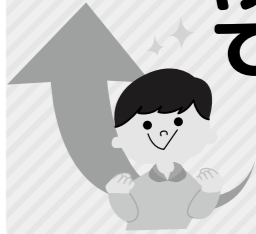
3月29日、第2回目の「芸備線の存続に関する協議会」を開催しました。この協議会は、市内における芸備線の存続および利用促進に関する調査研究などを行うことを目的に設置したものです。構成員は、沿線の自治振興区代表者、利用者の大半を占める市内高校の保護者代表、芸備線に関する活動をしている団体の方などです。

第1回協議会で出された意見などをもとに、生活利用・観光利用の両面から活性化策などについて議論しました。

「主体的な学び」を促す 授業改善に向けて

平成29年度庄原市小・中学校一斉学力調査結果から

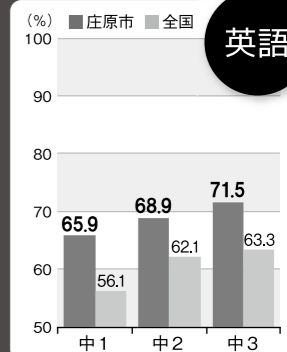
教育指導課指導係
☎0824・73・1184



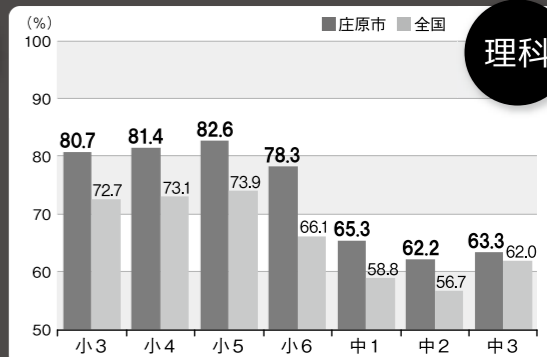
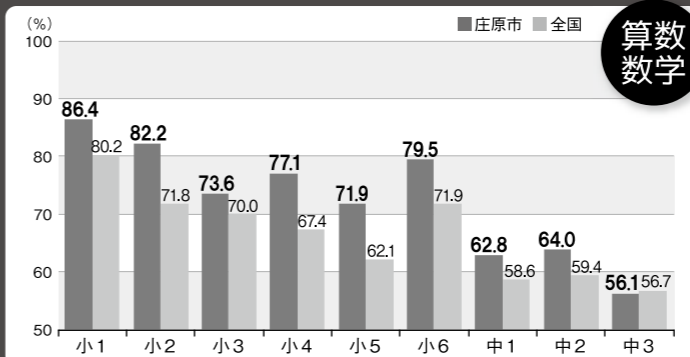
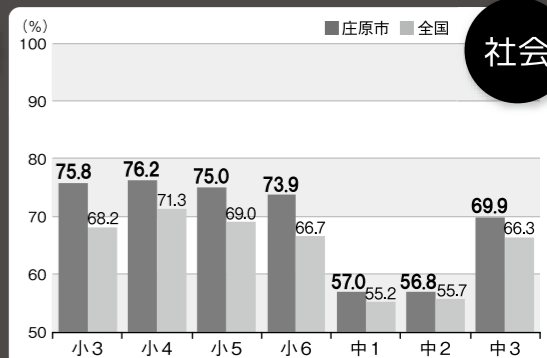
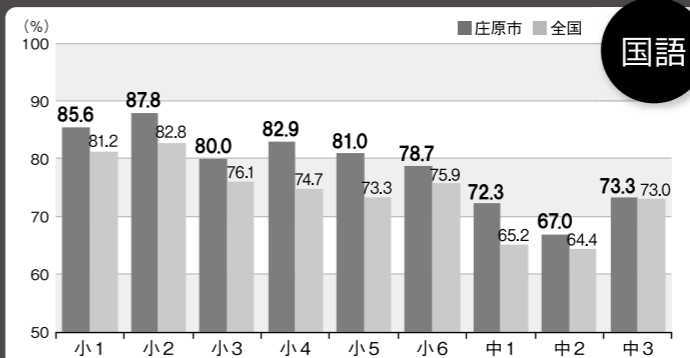
市教育委員会は、市内小・中学校の全児童生徒を対象に、本年1月、「庄原市小・中学校一斉学力調査」を実施しました。本調査は、児童生徒一人一人に「基礎基本の力」や「活用する力」が定着しているかを全国的な視野に立って把握し、各学校での授業改善や学習指導の充実を図ることを目的としています。



小学1・2年生は国語、算数の2教科、小学3～6年生は国語、社会、算数、理科の4教科、中学1～3年生は国語、社会、数学、理科、英語の5教科の調査を行いました。結果はグラフのとおりで、中学3年生の数学以外が全国平均正答率を上回りました。特に、小学2年生の算数では10・4ポイント、小学6年生の理科では12・2ポイントと、全国平均を大きく上回っています。各学校では、児童生徒一人一人の結果を全教職員で共有し、児童生徒のさらなる学力の向上に向けて改善計画を立てるとともに、「主体的・対話的で深い学び」の実現に向け、授業づくりの工夫・改善に取り組んでいます。市教育委員会は、日々の授業実践を大切にしながら、「ふるさとで学んだことに誇りを持ち、活躍できる人材」「主体的に学び続け、協働しながら新しい価値を創造できる人材」の育成に向けた教育活動を積極的に推進します。



庄原市小・中学校一斉学力調査結果 (平成30年1月11日～17日実施)



【存続に関する意見】

- 芸備線が廃線となれば沿線高等学校の存続に影響すると思われる。芸備線が必要であるというアピールをしたい。
- 観光利用と生活利用とがあるが、市民が生活で利用することが大切である。
- 運行本数が限られる現状ではあるが、より利用しやすい時刻表となるよう検討・要望していきたい。利用しやすい時間帯となることで、利用者の増加の可能性はある。

【利用促進に関する意見】

- 芸備線に乗ったことがない市民が多いと思われる。市民が芸備線に乗る取り組みが必要である。
- 観光協会が企画・運営している日帰りツアーなど、さらに多く市民が乗る取り組みを継続していきたい。
- 東城・新見方面へのダイヤを見直し、伯備線へつながる利便性を高めれば利用者は増えるのではないかと。
- 東城・西城・庄原など駅単位での取り組みは行われている。芸備線沿線のつながりを持った取り組みとなるよう工夫していきたい。
- 青春18切符の利用期間などでは、通過人員はとも多い。その方々がいかに市内の駅で乗り降りするかが大切である。駅利用者が利用者数としてカウントされると思うので、通過人員を市内の駅で乗り降りさせる取り組みを考えていきたい。

これらの意見を踏まえ、本年度は、各駅で行われている取り組みを連携できる仕組みづくりに取り組んでいきます。

西城地域では毎月子育て相談を実施しています。(申し込み不要・詳細は別表)

計測後、発育・発達状況を母子健康手帳で確認しながら予防接種の進み具合、離乳食の進め方や運動発達(首の据わり、寝返り、はう姿勢、歩き方など)の確認などを行っています。西城子育て支援センターは元保育士の支援員が常駐しており、育児相談の際には保健師が出向き対応しています。西城保健福祉センターしあわせ館の育児相談は助産師または保健師で対応します。2会場を実施していますので、どちらでも利用してください。なお、地域外の方も子育て相談は利用できます。当日は母子健康手帳を持参してください。

西城
西城地域子育て相談

皆さん、庄原市内の子育てサークルをご存知でしょうか。本年度の母子保健だよりは各地域の子育てサークルや育児広場を紹介していきます！

今回は「西城地域子育て相談」を紹介します。

母子保健
だより

市内の子育てサークルなど紹介②

「西城地域子育て相談」

保健医療課健康推進係
☎0824・73・1255



【別表】西城地域 子育て相談

| 開催日時 | 開催場所・問い合わせ |
|---------------------------|--|
| 偶数月第3火曜日 10時30分～11時45分 | 西城子育て支援センター (西城町中野192 ☎090-8067-1943) |
| 奇数月第2木曜日 10時～11時45分 | 西城保健福祉センターしあわせ館 (西城町中野1339 ☎0824-82-2202) |

| 地域 | 支援センター名 | 連絡先 |
|----|-------------------------------|---------------------|
| 庄原 | 庄原ひだまり広場 (JR備後庄原駅舎内) | ☎0824-75-0222(FAX兼) |
| | 板橋ひだまり広場 (板橋小学校隣) | ☎0824-72-6720(FAX兼) |
| | ぽかぽか広場 (ショッピングセンタージョイフル1F) | ☎0824-72-7205 |
| | 田川すてっぷ (旧田川保育所) | ☎0824-72-3303 |
| 西城 | キッズルームひよこ (美古登小学校隣) | ☎090-8067-1943 |
| 東城 | 東城子育て支援センター (こどもの館内) | ☎08477-2-0160 |
| | にこにこ広場 (小奴可こども園内) | ☎08477-5-0031 |
| | 帝釈じゃんぶ (旧帝釈保育所) | ☎08477-6-0505 |
| 口和 | 口和子育て支援センター (口和保健福祉センター内) | ☎0824-89-7070 |
| 高野 | 高野子育て支援センター (高野保健福祉センター内) | ☎0824-86-3044 |
| 比和 | 比和子育て支援センター (比和保育所内) | ☎0824-85-2608 |
| 総領 | 総領子育て支援センター (総領保育所内) | ☎090-3634-0353 |

子育て支援センターをご利用ください！



子育て支援センターは、子育て家庭や地域の皆さんが気軽に集い、交流できる場です。

「子育てや子どもの発達に関する相談」「子育て情報の提供」「子育て家庭の友だちづくりや交流の場の提供」「子育てサークルの活動支援」などを行い、あなたの子育てを応援しています。詳しくは、各支援センターへお問い合わせください。

子育て通信
あそびっ子

児童福祉課
あんしん支援係
☎0824-73-0051

庄原市の放送回の概要

●放送回数

年間15回

●放送時間

毎週月曜日 18:55～19:00
(放送は実質3分間程度)

●放送日

- ①5月14日 ②5月21日 ③7月9日
 - ④7月16日 ⑤9月3日 ⑥9月10日
 - ⑦10月1日 ⑧10月8日 ⑨11月26日
 - ⑩12月3日 ⑪12月24日 ⑫1月7日
 - ⑬2月25日 ⑭3月4日 ⑮3月18日
- ※日程は変更となる場合があります。

●放送局

広島テレビ

●放送エリア

広島県内

広報テレビ番組

ひろおく
便り



第1回は
ON AIR
5月14日

本年度の放送スタート！

行政管理課広報統計係 ☎0824-73-1159

庄原市・府中市・神石高原町・世羅町の2市2町による共同広報テレビ番組「ひろおく便り」が、本年度も放送されます。

「ひろおく便り」は、毎週月曜日18時55分～19時に広島テレビで放送されます。年間を通して50回放送され、庄原市の放送はそのうち15回を予定しています。

庄原市の本年度第1回の放送日は5月14日(月)です。

放送内容は、リポーター・有田優理香さんが市内の観光施設や催しなどを巡ったり、市民活動や暮らしにふれたり、体験したりして、まちの魅力を伝えます。イベント情報や市の新たな取り組みなども紹介しますので、皆さんぜひご覧ください。

安心・安全な毎日のために

庄原警察署 ☎0824・72・0110

特殊詐欺にだまされたくないで！

昨年の被害額は10億円以上

昨年、広島県内で特殊詐欺による被害を405件認知しており、被害額は10億円を上回りました。

犯行手口別では、半数以上となる247件が有料サイトの未納料金を請求する「架空請求詐欺」の被害です。

実際の被害事例

「このような言葉があれば注意」

▼「消費料金に関する訴訟最終告知のお知らせ」のはがきが届き、連絡先に連絡すると「サイト利用料金の未納で訴訟となっているので、裁判の取り下げをするためにコンビニで電子マネーを買って支払ってください」と言われ、支払ってしまった。

▼「有料サイトの利用料金が未納」とのメールが届き、連絡先に連絡すると「放置すれば法的措置を取る。払い込み番号を言うので、コンビニに行つてレジでその番号を言つて支払ってください」と言われ、支払ってしまった。

▼「警察署の〇〇です。偽造キャッシュカードを使った詐欺事件の犯人を検挙したところ、あなたのデータも入っており口座からお金が」

引き出されているので、口座番号と暗証番号を教えてください。後で金融庁の職員が受け取りに行くのでキャッシュカードを渡してください」との電話があり、自宅を訪れた人にキャッシュカードを渡したら、口座から現金を引き出された。



総合消費料金に関する訴訟最終告知のお知らせ

この度、「通知」されたのはまだ利用されている料金、から消費会社から取り消す事になりました。お支払いの滞りや未払い分を速に支払ってください。お支払いの滞りや未払い分を速に支払ってください。お支払いの滞りや未払い分を速に支払ってください。

消費料金に関する訴訟最終告知のお知らせ

この度、ご通知しましたのは、貴方の利用されている契約会社、もしくは運営会社から契約不履行による損害賠償として、請求が提出されました事をご通知致します。

このようなはがきが届いても決してあわてずに、警察や周りの人に相談してください。

実際に市内のお宅に届いたはがき

税務課

確定申告書のデータ引き継ぎ庄原市が県内でいちばん！

広島国税局長が感謝状

感謝状の贈呈は中国地方で初めての事です！

4月9日、確定申告書のデータ引き継ぎを積極的に... 庄原市が県内でいちばん！

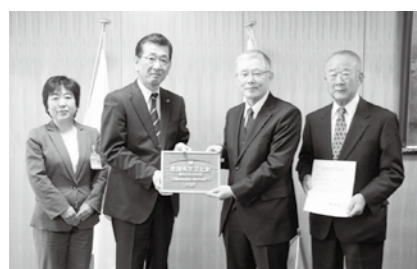


左から大原直樹副市長、木山耕三市長、広島国税局長、重藤哲郎局長、庄原税務署 横田光幸署長

生涯学習課

個人の住宅では市内で初の登録

瀧口家住宅が国の登録有形文化財に！



左から片山祐子教育部長、木山耕三市長、瀧口峻さん、須澤軍治さん、須澤さんは5年間瀧口家住宅の管理を行っています。

平成30年3月27日付で春田町にある瀧口家住宅が登録有形文化財になりました。

教育指導課

可愛い1年生が入学

平成30年度板橋小学校入学式

4月6日、平成30年度板橋小学校入学式を行い、男子16人、女子10人、計26人の可愛い1年生が入学しました。

式場には6年生に手を引かれて入学し、入学児童点呼では一人一人が大きな声で返事をすることができました。



教諭に続いて6年生に手を引かれて入場

自治定住課

庄原地域と口和地域の移住者増に期待

移住定住コンシェルジュ3人を配置



1. 積山道弘さん(口和地域担当)

2. 松園真さん(庄原地域のうち高、本村、峰田、敷信地区担当)

市は、4月1日付で定住支援員(移住定住コンシェルジュ)を、積山道弘さん、松園真さん、宮崎孝記さんに委嘱しました。

健康広場

庄原血管いきいきプロジェクト

Shobara Kekkan Ikiiki Project



保健医療課 主任 藤山 幸世

血管は、生まれてから一生を終えるまで、体全体にうまく酸素や栄養素を運び、不要な老廃物などを体の外へ運び出すために常に働き続けています。

正常な血管は弾力性に富んでいて、血管の中を赤血球などの血球成分がスムーズに流れています。

庄原市の現状 庄原市の国民健康保険データによると
医療費第1位「糖尿病」
外来件数第1位「高血圧症」

「いきいき」した血管を保つ秘訣
1. 健診を受けましょう
2. 減塩、低脂肪、食物繊維を摂取することを心掛けましょう
3. 食品表示を見ましょう
4. 夕食は20時までに食べましょう
5. 小まめに動きましょう
6. 適正体重を維持しましょう
7. 節度ある適度な飲酒
8. 喫煙している方は禁煙にチャレンジしてみましょう

今月の「健康標語」入選作品
入賞 「ひとつまみ 砂糖や塩は 少しずつ」



地域を盛り上げる春のイベント

第3回庄原さくらフェスティバル・4/8

No.6

桜名所100選の上野公園で、「庄原さくらフェスティバル」が開催されました。春の庄原を盛り上げるため、さくらフェスティバル実行委員会が主催し、今回で3回目となりました。

会場では、約60店の出店が並び、餅まき、ステージで披露される地元団体の演奏やキャラクターショーなどが行われ、家族連れやカップルでにぎわいました。また、昨年のカーブ優勝パレードで実際に使用された2階建てオープンバスが無料運行しました。

東広島市から訪れた20代の女性は「初めて来たが、出店の種類が豊富でとても良かった」と楽しそうに話していました。



▲カーブ優勝パレード使用のオープンバス

食と観光の窓口

道の駅たかの 第5回雪どけまつり・4/14-15

No.5

道の駅たかのオープン5周年を記念して開催された「第5回雪どけまつり～道の駅たかの周年祭～」に、市内外から約1万5千人が来場しにぎわいました。

駅舎周辺に並んだテント屋台では「道の駅たかの出荷者協議会」会員により、地元の食材を使った惣菜やスイーツ、手打ちそばなどの対面販売が行われました。また、子ども神楽やプラスバンド演奏などのステージイベントや動く車乗車体験も開催され、高所作業車に乗った子どもたちからは元気な歓声が上がっていました。

市外の来場者は「庄原市の“食”と“体験”を満喫できた。今度は庄原市の色々な観光スポットを巡ってみたい」と話していました。



▲高所作業車の乗車体験をする子どもたち

▲高所作業車上から

四隅突出型墳丘墓とは何か

時悠館で講演会・3/17

No.8

博物館の時悠館で、「弥生時代の備後北部一四隅突出型墳丘墓と交流」と題する講演会が開かれ、市内外から24人が参加しました。講師は、弥生時代の墳墓研究の第一人者で、元広島県歴史民俗資料館館長の桑原隆博さん。

講演では、高町にある「佐田谷墳墓群」などの四隅突出型墳丘墓が、中国山地が発祥の地とされる特殊な形状の方墳で、江の川流域から北陸など日本海沿岸地域まで広く分布していること、副葬品の塩埴式土器や吉備の特殊器台の搬入・搬出の様子から首長間交流が推測されることが分かりやすく説明されました。

参加者の中には「自宅の近くに資料で説明された墳丘墓がある。歴史のある地域だ」と誇らしげに話す人もいました。



▲資料を説明する桑原隆博さん

体験を通して学ぶ

ラジオ作り子供体験教室・3/25

No.7

口和郷土資料館で、開館40周年記念事業としてラジオ作り子供体験教室が開催され、小・中学生と保護者の約20人が参加しました。

ラジオの仕組みや電波の仕組みを学び、はんだごての使い方も学んだ後、親子でラジオを作成しました。参加者の全員が初体験だったため、説明書を見たり、講師や隣の人に聞いたりしながら作成していましたが、部品が小さく、はんだ付けも思うようにいかない様子で、皆さん苦労していましたが、参加者はラジオ作りを楽しみました。

同資料館の安部博良館長は「子どもたちに、機械や音響の仕組みなどにもっと興味を持ってもらいたい」と話していました。



▲説明を聞きながらラジオ作りに取り組んだ

手づくり紙芝居で認知症の理解を

認知症に関する紙芝居・3/15

No.2

社会福祉協議会主催の「介護者の集い」が開催され、認知症に関するサロン「あしたのカフェ」が自作の認知症に関する紙芝居をしました。この紙芝居は、まずは地域の皆さんに「認知症」について理解してもらい、誰もが安心して暮らせるようにと、メンバー全員で作成したものです。紙芝居をこの集いの参加者に見てもらい、メンバーの体験談や実際に介護をしている方の話を聞くなど、情報交換が行われました。

参加者から「こういう話をもっと早く聞いていれば、関わり方が違っていただかな」との感想がありました。今後も、「あしたのカフェ」は比和地域のサロンや、さまざまな集まりの場で活動を行っていきます。



▲多くの来場者でにぎわう会場

地域力で守り、残していく

ためしげ福寿草まつり・3/24-25

No.4

東城町久代の為重地区には日本に自生している4種類の福寿草のうち、準絶滅危惧種のミチノクフクジュソウが自生しています。毎年、地域住民が草刈りなどの環境整備と維持管理を行っており、福寿草の保存に努めています。

本年も3月上旬から行われる福寿草の自生地一般公開に併せて、ためしげ福寿草まつりが開催されました。メイン会場ではうどんやそば、川魚の塩焼きなどのバザーが開かれ、来場者は食事を楽しみながら福寿草の景色を満喫していました。

地元の方は、「環境整備を行うことで、年々福寿草が広がっている。縁起の良い花なので、幸せな気持ちになる」と話していました。



▲地域住民に守られ準絶滅危惧種の福寿草が咲き誇っている

気付く・つなぐ・見守る

総領自治振興区仙寿大学・3/16

No.1

総領自治振興センターで、高齢者の学習の場として年6回開校している「仙寿大学」が開催され、21人が参加しました。

今回は、市の保健師を講師に迎え、悩んでいる人に気付き、声をかけ、話を聴いて、必要な支援につなぎ、見守る「ゲートキーパー（命の門番）」について学習しました。講義では、近年の自殺の背景・実態や、ゲートキーパーとしての心構えについて学び、コミュニケーションの事例実践も行われ、理解を深めました。

参加者は「ゲートキーパーの役割、大切さがわかった」「本人の思いを尊重し、聴くことの難しさを感じた」と話していました。



▲寸劇を交えて説明

歌を歌ってみんな元気に

第6回ヒバゴンの「のど自慢祭典」・4/1

No.3

ウイル西城にあるウイルホールで、6回目となるヒバゴンの「のど自慢祭典」が開催され、市内外から約50人が参加しました。

この催しは、少子高齢化が進む中、市民が歌を通じて触れ合い、明るく笑顔になれる場をつくるのが目的で、当日は市内外ののど自慢が思い思いの歌を歌い、イベントを盛り上げました。また、市民吹奏楽団の西城ブルーハーモニーによる演奏や西城町神楽愛好会による大黒舞が行われたほか、駐車場では地元のそば好き会による手打ちそばをはじめ、おこわ、ばら寿司などが販売されました。

来場者は、「元気いっぱいの歌を聞いてこちら元気をもらった。来年も聞きに来たい」と話していました。



▲お気に入りの歌を熱唱

| 母子保健事業 ●保健医療課健康推進係 ☎0824-73-1255 | | | | |
|----------------------------------|-----------------------------------|-------------------------|---------|-----------------------|
| 事業名 | とき | ところ | 持ってくるもの | 備考 |
| 母子健康手帳交付 | 5月21日(月)・6月4日(月)・18日(月) 9時～17時 | 保健医療課 | 特になし | 支所は随時(事前連絡必要) |
| 育児相談 | 6月12日(火)10時～12時 | 庄原ひだまり広場 (JR備後庄原駅舎内) | 母子健康手帳 | 支所でも実施(詳細はお問い合わせください) |

子どもと一緒に博物館をタンケンしよう!
子ども連れの5人以上の家族または団体は、申し出があれば館長・学芸員が館内を案内します。
とき 5月31日(木)まで
9時～17時
ところ 時悠館
入館料 高校生以上400円
問い合わせ

子どもと一緒に博物館をタンケンしよう!

子ども連れの5人以上の家族または団体は、申し出があれば館長・学芸員が館内を案内します。
とき 5月31日(木)まで
9時～17時
ところ 時悠館
入館料 高校生以上400円
問い合わせ

第23回庄原市小学校陸上競技記録会
市内19校の小学4～6年生が参加し、100m、80mハドル、走り幅跳び、400mリレーなどで自己記録や大会記録に挑戦します。第43回広島県民体育大会の予選会も兼ねています。多くの子どもたちの参加と一生懸命に競技する選手への声援をお願いします。
とき 6月16日(土)
9時30分(開会予定)
ところ 庄原市上野総合公園陸上競技場

比婆山山開き
古事記の里の夏を告げる比婆山山開きです。夏登山の安全祈願祭や登山ツアー、西城川太鼓などのイベント、会場では特産品の販売や比婆牛のバーベキューも楽しめます。
とき 5月27日(日) 10時～
ところ ひろしま県民の森

道後山高原開き
山開きのほか、西城町神楽愛好会の神楽奉納や自然観察ウォッチングなどの道後山高原を楽しむイベントが開催されます。また、敷地内の施設では源泉掛け流しの天然温泉も楽しめます。
とき 6月17日(日)
10時～15時
ところ 道後山高原クロカンパーク 芝生広場
(雨天時は体育館)
問い合わせ
西城町観光協会
☎0824・82・2727

第48回吾妻山山開き
夏登山の安全を祈願する神事をはじめ、県民謡バイ流し、たこ揚げ大会、神楽、餅まきなどのイベントに加え、各種バザーを開きます。神話と草花・植物の宝庫「吾妻山」へぜひお越しください。
とき 6月3日(日)
ところ 国定公園吾妻山・池ノ原
問い合わせ
休暇村吾妻山ロッジ
☎0824・85・2331
庄原市観光協会
☎0824・75・0173

募集
市は8月15日(水)10時から庄原市民会館で開催する「庄原市成人式」の企画・運営を一緒に実行委員を募集します。成人式対象者で、成人式の企画・運営に関心があり、実行委員会に参加できる人をお待ちしています。お気軽にご参加ください。
対象者
平成10年4月2日から平成11年4月1日までに生まれた庄

工業統計が実施されます
経済産業省は工業統計調査を6月1日現在で実施します。この調査は、製造業を営む事業所を対象に、1年間の製造品の出荷額や原材料使用額などを調査し、製造業の実態

その他
原市出身の人
問い合わせ
生涯学習課社会教育係
☎0824・73・1188
FAX 0824・73・1254
メール syogai-syakai@city.shobara.lg.jp

自動車税は5月31日までに納めましょう
納税は、金融機関、コンビニのほか、口座振替、電子納付、インターネットを利用したクレジット納付が利用できます。詳しくは広島県ホームページ「県税のページ」をご覧ください。
自動車税に関する問い合わせ
広島県北部県税事務所
☎0824-63-5181(内線3133・3134・3135)

自動車税は5月31日までに納めましょう
納税は、金融機関、コンビニのほか、口座振替、電子納付、インターネットを利用したクレジット納付が利用できます。詳しくは広島県ホームページ「県税のページ」をご覧ください。
自動車税に関する問い合わせ
広島県北部県税事務所
☎0824-63-5181(内線3133・3134・3135)

自動車税は5月31日までに納めましょう
納税は、金融機関、コンビニのほか、口座振替、電子納付、インターネットを利用したクレジット納付が利用できます。詳しくは広島県ホームページ「県税のページ」をご覧ください。
自動車税に関する問い合わせ
広島県北部県税事務所
☎0824-63-5181(内線3133・3134・3135)

自動車税は5月31日までに納めましょう
納税は、金融機関、コンビニのほか、口座振替、電子納付、インターネットを利用したクレジット納付が利用できます。詳しくは広島県ホームページ「県税のページ」をご覧ください。
自動車税に関する問い合わせ
広島県北部県税事務所
☎0824-63-5181(内線3133・3134・3135)

自動車税は5月31日までに納めましょう
納税は、金融機関、コンビニのほか、口座振替、電子納付、インターネットを利用したクレジット納付が利用できます。詳しくは広島県ホームページ「県税のページ」をご覧ください。
自動車税に関する問い合わせ
広島県北部県税事務所
☎0824-63-5181(内線3133・3134・3135)

自動車税は5月31日までに納めましょう
納税は、金融機関、コンビニのほか、口座振替、電子納付、インターネットを利用したクレジット納付が利用できます。詳しくは広島県ホームページ「県税のページ」をご覧ください。
自動車税に関する問い合わせ
広島県北部県税事務所
☎0824-63-5181(内線3133・3134・3135)

あなたの相談をお受けします

| 各種相談 | とき | ところ | 備考 | 問い合わせ |
|-----------------|---------------------------------------|---|-------------------------|---|
| 定期巡回 児童相談 | 庄原 | 6月21日(木)10時～16時 | 児童福祉課あんしん支援係 | 広島県北部子ども家庭センターによる相談。1週間前までに予約。 児童福祉課あんしん支援係 ☎0824-73-0051 |
| | 東城 | 6月14日(木)10時～16時 | 東城支所 | 東城支所保健福祉係 ☎08477-2-5131 |
| 人権相談 | 庄原 | 6月5日(火)・19日(火) 13時30分～16時30分 | 庄原市ふれあいセンター | 人権擁護委員 三次人権擁護委員協議会 ☎0824-62-2572 |
| | 東城 | 6月7日(木)13時30分～15時30分 | 東城ふれあいセンター | |
| | 西城 | 6月14日(木)13時30分～15時30分 | 西城支所 | |
| | 口和 | 6月7日(木)13時30分～16時 | 口和自治振興センター | |
| | 高野 | 6月12日(火)13時～15時 | 高野支所 | |
| | 比和 | 6月7日(木)13時30分～15時30分 | 比和自治振興センター | |
| 行政相談 | 総領 | 6月13日(水)9時～11時 | 総領保健福祉センター | 行政相談委員 市民生活課市民生活係 ☎0824-73-1154 西城支所市民生活係 ☎0824-82-2124 口和支所市民生活係 ☎0824-87-2112 高野支所市民生活係 ☎0824-86-2115 比和支所市民生活係 ☎0824-85-3001 総領支所市民生活係 ☎0824-88-3063 |
| | 庄原 | 6月21日(木)13時～15時30分 | 庄原市ふれあいセンター | |
| | 西城 | 6月21日(木)13時30分～15時30分 | 西城支所 | |
| | 口和 | 5月24日(木)13時30分～15時30分 | 口和保健福祉センター | |
| | 高野 | 6月12日(火)13時～15時 | 高野支所 | |
| | 比和 | 6月7日(木)13時30分～15時30分 | 比和自治振興センター | |
| 法律相談 | 口和 | 6月1日(金)13時～16時 | 口和保健福祉センター | 広島弁護士会による無料相談。要予約。 広島弁護士会 ☎0120-969-214 |
| | 総領 | 6月15日(金)13時～16時 | 総領保健福祉センター | |
| 生活安全相談 | 毎週月～金(祝日・年末年始除く) 9時～12時、13時～15時45分 | 市民生活課市民生活係 東城支所市民生活係 | 生活安全相談員 | 市民生活課市民生活係 ☎0824-73-1244 東城支所市民生活係 ☎08477-2-5121 |
| 家庭児童相談 | 毎週月～金(祝日・年末年始除く) 9時～15時45分 | 児童福祉課 あんしん支援係 | 家庭児童相談員 | 家庭児童相談専用 ☎0824-73-1243 |
| 消費生活相談 | 毎週月～金(祝日・年末年始除く) 9時～12時、13時～16時 | 市民生活課市民生活係内 庄原市消費生活センター | 消費生活相談員 | 庄原市消費生活センター ☎0824-73-1228 市民生活課市民生活係 ☎0824-73-1154 |
| 学校での体罰・ハラスメント相談 | 随時 | 教育指導課学事係 (各学校でも受け付け) | プライバシーの保護、秘密保持を徹底します。 | 教育指導課学事係 ☎0824-73-1183 |
| 認知症カフェ | 庄原 | 「とんぼ」6月5日(火)・19日(火) 13時30分～15時 | 庄原ショッピングセンター ジョイフル2階 | 高齢者福祉課 地域包括支援センター係 ☎0824-73-1165 |
| | 西城 | 「コスモカフェ」 6月7日(木)13時30分～15時 | 西城保健福祉センター (しあわせ館) | 相談・情報交換 参加費100円 西城支所保健福祉係 ☎0824-82-2202 |
| | 東城 | 「おれんじカフェ・ええ塩梅」 5月22日(火)13時30分～15時 | 東城支所 | 東城支所保健福祉係 ☎08477-2-5131 |
| 障害者相談員による定期相談会 | 庄原 | 6月18日(月)13時30分～15時30分 | 庄原市ふれあいセンター | 身体 社会福祉課障害者福祉係 ☎0824-73-1210 |
| | 比和 | 6月5日(火)9時30分～12時 | 比和ふれあいセンター | 身体・知的 |
| 心の健康相談 | 6月19日(火)13時～14時30分 | 広島県北部保健所 (広島県三次庁舎第3庁舎) 三次市十日市東4-6-1 | 精神科医師による無料相談。事前予約が必要。 | 広島県北部保健所保健課 ☎0824-63-5185 |

※日程は都合により変更になる場合があります。詳しくはお問い合わせください。

国営備北丘陵公園だより



「初夏の花物語」

5月19日(土)～7月8日(日)

開園時間／9時30分～17時(入園は16時まで)
休園日／月曜日(5月13日)までは毎日開園

「備北花ピクニック」

5月13日(日)まで

備北公園管理センター ☎ 0824-72-7000 (<http://www.bihoku-park.go.jp/>)

ハナショウブ



初夏の花物語

ハナショウブ・ササユリ・アジサイなど、ひばの里をはじめ園内各所で初夏の花々が咲き誇り、花の開花リレーを楽しめます。

「花の見頃が続いています」

花の広場では、パンジー、アイランドポピー、クリサンセマムなどを見ることが出来ます。また、ピクニック広場では、淡いブルーの花が愛らしいネモフィラが丘いっぱいに広がる光景を楽しめます。

「主な花の見頃」

- アイランドポピー 4月下旬～5月下旬
- クリサンセマム 4月上旬～6月中旬
- ネモフィラ 4月中旬～5月中旬

※天候により見ごろが変化します。



ネモフィラ

「古代たたら鉄づくり体験」

古代から伝わる製鉄技法を再現するイベントです。さとうやま古代たたら倶楽部の皆さんをはじめ、各地からの参加者と共に真つ赤に焼けた鉄の塊「けら」を生み出す一連の工程を行います。来園者も炉の中に風を送る「ふいご体験」をしたり、迫力の「けら出し」をご覧いただけます。



古代たたら鉄づくり体験

【居合演武】

緊張感あふれる居合の演武公演をお楽しみください。

とき 5月27日(日)
①11時 ②14時
出演 山中念流眞正館

童委員へお気軽にご相談ください。

問い合わせ

社会福祉課生活福祉係
☎0824・73・1166

電波の日・情報通信月間について

「電波の日」は、昭和25年6月1日に電波法、放送法が施行されたことを記念して創設され、本年度で68回目を迎えます。

「情報通信月間」は、昭和60年の電気通信制度改革を機に、情報通信の普及・振興を図ることを目的として設けられたものであり、本年度34回目を迎えます。5月15日から6月15日までの期間中、ICT(情報伝達技術)の活用による暮らしやすく働きやすい未来社会の実現を図るため、情報通信に関するさまざまな行事が実施されます。

問い合わせ

中国情報通信懇談会「電波の日・情報通信月間推進部会」事務局
☎082・222・3401

不動産の所有権移転登記について

不動産の所有者が亡くなつたときは、不動産の所在地を

たときは、不動産の所在地を管轄する法務局で、不動産の所有権移転の登記をしましょう。

問い合わせ

広島法務局三次支局
☎0824・62・2540

あつぱれ 庄原
全国レベルの大会出場者、全国・県レベルの大会、市が共催する各種大会などの上位入賞者を掲載します。(敬称略)
※学年は大会開催当時で紹介

県大会

広島県マスターズ 秋季水泳大会

(平成29年11月5日) / 県立総合体育館(プール)

- 女子25m平泳ぎ 第1位 横山 桂子(戸郷町)
- 女子25m自由形 第3位 横山 桂子(戸郷町)
- 女子100m平泳ぎ 第1位 横山 桂子(戸郷町)
- 女子25m平泳ぎ 第1位 横山 桂子(戸郷町)
- 女子50m平泳ぎ 第1位 横山 桂子(戸郷町)

第2位 横山 桂子(戸郷町)

広島県なぎなた選手権大会

(3月21日) / 県立総合体育館

- 小学校低学年の部 第4位 麻田 悠稀(西城小3年)
- 中学生の部 第2位 福田 大賀(峰田小2年)
- 小学生高学年の部 第2位 福里 孝美(西城中3年)
- 成年の部 第3位 上貝 真帆(西城中3年)
- 中学生の部 第1位 麻田 瑞貴(西城中3年)
- 成年の部 第1位 足立 朱穂(川北町)
- 中学生の部 第1位 福田さつき(春田町)
- 成年の部 第1位 福田さつき(春田町)
- 中学生の部 第1位 福田さつき(春田町)

広島柳生新影流柳新会

無雙神伝流居合 ところ ひばの里 神楽殿
昔ながらの田植えを体験できます。

【田植え体験】

とき 5月19日(土)・20日(日) 10時～15時
参加費 無料
ところ ひばの里 田んぼ
粘土をこねてカップや皿などを作る、本格的な陶芸体験です。

【志和地窯陶芸教室】

とき 5月19日(土)・20日(日) 9時30分～16時30分 (受付は15時まで)
参加費 一作品につき千円
ところ ひばの里 やきもの工房

【ひばの里の体験】

庄原市総領町のこんにゃく芋を使って行います。
とき 5月26日(土)・27日(日) 9時30分～16時30分 (受付は15時30分まで)
参加費 全体体験千円 部分体験200円

【農家の体験】

※イベントの詳細は、電話または公園ホームページにてお問い合わせください。

相続空き家問題、成年後見等でお困りの方、あなたの世代で解決しましたか?

業務のご案内

- 不動産の名義変更
- 成年後見
- 相続登記・遺言
- 会社の登記
- 借金の整理
- 簡易裁判所訴訟代理等

詳しくはホームページに記載しています。

原 司法書士

広島北部司法事務所 (訴訟代理権認定第524014号)(司法書士登録番号828号)
〒727-0012 広島県庄原市中本町一丁目8番16号 TEL0824-72-2315(要予約)

住まいの事なら何でもご相談下さい。

長岡商事株式会社

住まいの修理、新たなご提案、施工、アフターケアまで地元ならではのネットワークで、皆さまの大切なお住まいをより快適にするお手伝いをしています。

☎0120-184-268

広島県庄原市是松町 5020 番地 40 TEL0824-72-0561

広島みどり信用金庫

平成31年度 職員募集

(応募資格: 大学・短大・専門学校を平成31年3月卒業見込の方および平成29年3月以降に大学を卒業された方)

■採用についてのお問い合わせ先
広島みどり信用金庫 総務部 人事課
〒727-0013 広島県庄原市西本町三丁目1番8号
TEL (0824) 72-1151 (0120) 301-865(携帯電話からもOK)
※エントリー表は当金庫HPより取得できます。http://www.shinkin.co.jp/midori/

配偶者や恋人からの暴力・暴言などで悩んでいませんか?
あなたの不安な気持ちをお話ください。
《家族や友人が心配という方もご相談できます。》

庄原市役所児童福祉課あんしん支援係
☎0824-73-1243 [月～金 9時～17時 (年末年始・祝日除く)]

| | | |
|--------------------|--|---|
| 広島県西部 こども家庭センター | ☎082-254-0391 休日夜間電話相談 ☎082-254-0399 | 月～金 10時～17時 月～金 17時～20時 土日祝 10時～17時 |
| 広島県北部 こども家庭センター | ☎0824-63-5181(代) 内線 2313 | 月～金 10時～17時 |

人の動き（庄原市の人口）
平成30年3月末現在

【住民基本台帳記載人口】
人口 35,910人（前年比-698人）
男 17,036人（前年比-315人）
女 18,874人（前年比-383人）
世帯数 15,650世帯（前年比-102世帯）
【うち外国人】人口 374人（前年比+18人）

市税・水道料金・下水道使用料納付は口座振替が便利です

手続きは各金融機関の窓口でお願いします。残高確認も忘れないでください。
●収納課 ☎0824-73-1145
●下水道課管理係 ☎0824-73-1175
●水道課業務係 ☎0824-73-1197

休日診療のご案内

5月・6月の休日診療については、次のとおりです。
●庄原市休日診療センター
診療日：日曜・祝日・年末年始（12/30～1/3）
※内科・中学生以上のみ診療
☎診療日 ☎0824-72-9900
診療日以外 ☎0824-73-1155（保健医療課）

●東城地域

| | | |
|----------|---------|---------------|
| 5月27日(日) | 瀬尾医院 | ☎08477-2-0023 |
| 6月3日(日) | 日伝医院 | ☎08477-2-2180 |
| 10日(日) | 東城病院 | ☎08477-2-2150 |
| 17日(日) | 三上クリニック | ☎08477-2-1151 |

献血のご案内
☎保健医療課 ☎0824-73-1155

献血を次のとおり実施します。
400ml 献血限定ですので、皆さんのご協力をお願いします。

| 実施日 | 会場 | 受付時間 |
|----------|-------------|------------|
| 6月20日(水) | 広島県立農業技術大学校 | 10時～12時 |
| | 広島県庄原庁舎 | 14時～15時30分 |

広報日記
▶花と緑のまち庄原。自然環境に恵まれた庄原市をしっかりと楽しみましょう。国営備北丘陵公園をはじめとし、6月10日まで開催される「庄原さとうまオープンガーデン2018春」では、市内の26庭が一般公開されるなど、見所がいっぱいです。㊤
▶本号から広報紙を担当させていただくことになりました。「広報」を意識して記事を見ると、一つ一つのイベントにはたくさんの人の思いがこめられているのだなと改めて感じました。ほっこりとした内容をお届けできるように頑張ります。季節は春！花と緑のまち庄原を楽しみましょう。㊤

食育コーナー
☎教育総務課 ☎0824-73-1186

学校給食では「地元食材」を取り入れています！

市内には、8つの学校給食共同調理場があります。どの調理場でも地場産物やその地域の特色を活かした給食を提供しています。その中で「第12回全国学校給食甲子園～地場産物を活かした我が校の自慢料理～」の中国・四国ブロック24代表に選ばれた西城学校給食共同調理場の献立を紹介します。



主食：イザナミ米ごはん
牛乳
主菜：幻の魚こぎのから揚げ
副菜：寒じめほうれん草の白和え
汁：ヒバゴンのすむ山菜みそ汁
その他：西城産りんご
※この献立の地産地消率は、西城町産のものだけでも5割あります。

- ◆レシピ紹介
「ヒバゴンのすむ山菜みそ汁」
(材料4人分)
- ぜんまい水煮 20グラム
 - 切干し大根 16グラム
 - 麩 8グラム
 - 白菜 80グラム
 - 煮干し 8グラム
 - 水 600cc
 - わらび水煮 40グラム
 - 干しいたけ 2グラム
 - にんじん 20グラム
 - ねぎ 20グラム
 - みそ 44グラム

- (作り方)
① ぜんまいとわらびは食べやすい長さに切る。
② 切干し大根と干しいたけは軽く洗い、水で戻す。切干し大根は3センチの長さに切り、干しいたけは削ぎ切りにする。
③ にんじんは短冊切り、白菜は1センチ幅くらいの短冊切りにする。
④ 煮干しでだしをとり、①～③と麩を入れて火が通ったらみそを溶き、味付けをする。
⑤ 小口切りにしたねぎを入れて出来上がり。

比和自然科学博物館 ☎0824-85-3005
開館：9時～17時（年末年始休館）

チョウの生態シリーズ(3)
白いチョウはモンシロチョウ？



左からモンシロチョウ、スジグロシロチョウ、ツマキチョウ、ウスバシロチョウ

今年は暖かくなるのが早かったのでチョウも早くから飛びまわっています。翅を広げた大きさが3センチメートル程度の小さいチョウで、「白いチョウを見ればモンシロチョウ！」と思いませんか？今回は白いチョウについて調べてみましょう。

春先に飛ぶ白いチョウの代表格はやはりモンシロチョウでしょう。モンシロチョウは4月ごろから日当たりの良い畑の周りや草原で多く見ることができます。全体が白くて翅の表面に黒い紋があるのが特徴です。モンシロチョウの幼虫はキャベツの害虫で一番身近にいて、よく目にするチョウなので、ここではその他のチョウの大きさをモンシロチョウと比べています。

スジグロシロチョウは4月ごろから少し湿った樹林や水辺の近くで見ることができます。モンシロチョウによく似ていますが、少し大きくて白い翅に黒い翅脈（翅を支えている脈状の隆起）が見えるのが特徴です。この両種は秋まで数回発生します。

ツマキチョウは小鳥のくちばしのように尖った前翅（前側の一對の翅）の先端が黄色なので、キチョウという名前がついていますが、飛んでいる姿は白く見えます。ツマキチョウは4月ごろ1年に1回だけ発生し、モンシロチョウより少し小さくて、林縁の1メートル程の高さのところを直線的に滑るように飛んでいます。モンシロチョウ、スジグロシロチョウ、ツマキチョウはシロチョウ科の仲間です。

ウスバシロチョウはレンゲの咲く5月から6月ごろ1年に1回だけ発生し、林縁や草原の低いところを重そうに飛んでいる白いチョウです。スジグロシロチョウより少し大きく、白い翅は半透明で翅脈の黒い色がはっきりしています。体毛は黒色ですが、黄色い部分もあるので見る角度によっては黄色が目立ちます。ウスバシロチョウはアゲハチョウ科なので別名ウスバアゲハとも呼ばれますが、ウスバシロチョウという名前の方がよく使われています。混乱してしまいますね。

庭に来たチョウや野山で出会ったチョウを写真などにとって、博物館で種の名前を調べて見てください。チョウの世界が広がりますよ。

しょうばら九日市

毎月9日は、しょうばら九日市 6月
★出店者募集中！あなたのお店を開こう。
★毎月20日が出店申込締め切りです。
★申し込みは楽笑座内九日市事務局 ☎0824-72-8285 まで
と き 6月9日(土) 9時～13時
と ころ 中本町・まちなか広場周辺(のぼりが目印)
詳しくはHPで <http://kunchi-ichi.jp/information.html>

市民ギャラリー「アート多愛夢」
情報BOX（西本町二丁目1番21号）

市街地の空き店舗を活用した、各種展示ができる市民ギャラリーです。

第10回 里呼織工房展
と き 6月8日(金)～10日(日) 10時～16時
☎庄原市文化協会事務局 ☎0824-72-5453
☎商工林業課商工振興係 ☎0824-73-1178
※展示を希望される団体(または個人)はお申し込みください。使用料は要りません。

食彩館しょうばら ☎0824-75-4411
ゆめさくら

- 5～6月のイベント情報**
- ▶ゆめさくら講座
 - 草木染め教室
と き 5月28日(月)①9時～12時②13時～16時(午前・午後ともに定員に達しました)
 - ▶展示・販売&イベント
 - 自然を見つめる会(細密画展)
と き 5月23日(水)～28日(日)
 - ゆめさくら春祭り
と き 5月6日(日)まで
 - 愛鳥週間ポスター入選作品展示
と き 6月4日(月)～22日(金)

ロビーコンサート
☎生涯学習課 ☎0824-73-1188

と き 5月28日(月) 12時15分～55分
と ころ 市役所1階市民ホール
出演者 サクソフォン&ピアノトリオ
演奏予定曲目 くるみ割り人形、花のワルツ ほか【サクソフォン&ピアノトリオ】
▶正田桂悟(サクソフォン)…広島音楽高等学校卒業。第15回中国ユース音楽コンクールで最優秀賞を受賞。昭和音楽大学音楽学部器楽学科にて研さんを積む。第17回JILA音楽コンクール管楽器部門にて最高位受賞。同コンクールエクセレントアーティストコンサートに出演。現在ソリストとしての活動のほか、サクソフォンクワルテット Momiji や木管アンサンブル Couleur のサクソフォン奏者として室内楽の分野でも精力的に活動する傍ら後進の指導にもあたります。
▶山本京子(サクソフォン)…広島音楽高等学校卒業。昭和音楽大学音楽学部器楽学科演奏家コース卒業。第9回浜松国際管楽器アカデミーに参加。第74回読売新聞社主催の新人演奏会や日本サクソフォン協会主催の室内楽演奏会、第1回新人演奏会に出演。現在、後進の指導をする傍ら演奏活動中。
▶中所優子(ピアノ)…三次高校を経て、広島文化短期大学(現、広島文化学園大学)音楽学科卒業後、同大学、専攻科音楽演奏専攻修了。在学時、特別奨学生。学位授与機構による芸術士の学位を取得。第10回ベーテン音楽コンクール全国大会ベスト20賞受賞。現在、ソロ、伴奏で演奏活動を行うほか、後進の指導に当たる。

ぜひご利用ください！
※備北丘陵公園の休園日は休業します。

広島県備北エリアの魅力を再発見！

里山の駅庄原 ふらり

～国営備北丘陵公園北入口エリアの一部を無料化～

国営備北丘陵公園北入口エリアの一部を無料化する社会実験事業を開始しています。この事業では、国兼池を見下ろす美しいロケーションや4万5千平方メートルを有する広大な敷地、649台の駐車場といった「里山の駅庄原 ふらり」の特性を生かし、主に次の3つの事業に取り組んでいます。

(1) 情報発信事業

来訪者に備北丘陵公園や庄原市、広島県備北エリアのタイムリーな観光情報などを効果的に発信します。

(2) 地域物産販売事業

地域資源を利用した魅力的な産品や地域食材を活用した料理メニューなど「食材の宝庫 庄原」ならではの魅力を感じてもらえる場所を提供します。

また、おしゃれなガーデニング用品の販売や、犬を連れて楽しめるカフェなどゆつくりとくつろいでいただけます。

(3) 地域交流拠点事業

魅力あるイベントや備北丘陵公園ならではの催事を開催し、市民や来訪者の皆さんが、楽しく交流できる場を提供します。



●わいわいランド

段ボールの玩具や木のおもちゃなどで、天候を気にせず屋内で遊べます。(無料)
【営業時間】9時30分～17時



●売店

地域の特産品やおしゃれなガーデニング用品を販売中！
【営業時間】10時～17時



●カフェ

犬連れで入れるロケーション抜群のくつろぎカフェ。
【営業時間】10時～17時



●レストラン

地域の食材を利用したイタリアン・中華メニュー中心のレストラン。夜も営業しています。
【営業時間】
ランチ 11時～14時
ディナー 17時～21時
※ラストオーダーは20時30分

「里山の駅庄原 ふらり」の多目的交流スペースをご利用ください

国営備北丘陵公園北入口エリア「里山の駅庄原 ふらり」は、多目的交流スペースを設けています。この多目的スペースは、にぎわいの場・文化的活動の場として、各種イベントなどにご利用いただけます。希望する方は、備北丘陵公園北入口エリア運営協議会（事務局：観光振興課）へご相談ください。

(1) 営利目的でのご利用条件の概要

(1) 利用資格

庄原市内に常時店舗を構え営業しているまたは庄原市交流拠点施設の出荷協議会の会員であること。

(2) 手数料

▼物産販売を行う場合
売上額の10パーセント
▼飲食提供を行う場合
売上額の15パーセント

(3) 利用時間

9時30分～17時
※利用日は、公園の開園日。

(4) 活用例

農産物・特産品の販売など

(1) 非営利目的でのご利用条件の概要

(1) 利用資格

庄原市内外の団体

(2) 手数料

原則無料ですが、内容により有料となる場合があります。

(3) 利用時間

9時30分～17時
※利用日は、公園の開園日。

(4) 活用例

文化的活動の発表

問い合わせ

備北丘陵公園北入口エリア運営協議会（事務局：観光振興課）

☎0824・73・1179
グリーンウイーンズ共同体備北公園管理センター

☎0824・72・7000
※詳しくは、里山の駅庄原 ふらりホームページへ記載の臨時売店取扱要領などをご覧ください。

ホームページ <https://www.shobara-furari.jp/>



●多目的交流スペース

エントランスセンター国兼周辺のスペースです。