

広報

SHOBARA the public information magazine

しようばら

2

2022/February
No.203

美しく輝く 里山共生都市



力を合わせてコロナ禍を乗り越えよう

市内でも新型コロナウイルス感染症患者が増加する中、1月18日から65歳以上の人を対象としたワクチンの3回目接種が始まりました。新型コロナウイルス感染症収束のため、引き続き感染防止対策にご協力をお願いします。(関連記事：4ページ、裏表紙)



保育所での感染防止対策

- 2 市民のページ
- 3 こうすりゃ〜ええ農
／庄原が好き
- 4 新型コロナウイルス感染症について
- 5 税のかわら版
- 6 令和4年度庄原市奨学生を募集
- 7 庄原市森づくり事業
- 8 物販拠点施設等リレーコラム
／安心安全な毎日のために
- 9 ほのほのネット通信
- 10 健康広場
- 11 It's SNOW TIME!～庄原の冬景色～
- 12 カメラレポート
- 14 お知らせ
- 20 出張！市政トピックス

なごみま☆ ショット



吹寄 白来くん(宮内町)
H30年2月18日生まれ
父母より:
好奇心旺盛な白来。
いろいろなことに挑戦し
ていこう!



吹寄 葵紀ちゃん(宮内町)
R1年9月8日生まれ
父母より:
歌と踊りが大好きな葵
紀。お兄ちゃんと仲良
く遊んでね。

お子さんの写真を
載せてみませんか?

3歳までのお子さんの写真を募集
しています。写真(データも可)
に、名前(ふりがな)・生年月日・
性別・連絡先・お子さんへのメッ
セージを添えて、行政管理課また
は各支所総務室まで申し込んでく
ださい。郵送、メール(koho@city.
shobara.lg.jp)でも受け付けます。

がんばれ! スポーツ少年団

●高野ジュニアスキークラブ

高野ジュニアスキークラブは、小学生から中学生までの8人が在籍し「スポーツによる青少年の健全育成」をモットーに活動しています。スキーシーズンには、毎週土・日曜日にスキー場に出掛けて練習に励み、各地で開催される大会にも積極的に出場、また全国大会にも毎年出場しています。

全国を目指す県内トップアスリートから初心者までレベルはさまざまですが、みんなでスキーを楽しんでいます。澄んだ空気や美しい景色など、雪山の魅力も堪能できます。興味のある人はぜひ一緒に滑りましょう!お気軽にお電話ください。



日本スポーツ協会
公認スポーツ指導者
スキー指導員
広島県スキー連盟
アルペン強化委員長
代表 前田賢治
☎ 090-9464-4814

まちづくりを進める市民活動登録団体 をご紹介します!

市は市内で活動している市民活動団体の登録制度をつくり広く公開しています。市民活動の充実、まちづくりの連携や協働を進めるため情報をお届けします。



特定非営利活動法人 節分草保存会

活動 節分草の育成および研究、自生地保全、自生地公開など

内容は、山野草の保護育成とさとやま景観保全などに関する事業を行い、環境の保全と地域の活性化を図ることで、地域社会全体の利益の向上に寄与することを目的に活動しています。

主な活動は、節分草の育成や研究、自生地保全活動、自生地の公開で、5月には節分草の種をまき、年2〜3回草刈りを行っています。

また、節分草自生地の公開期間には、節分草祭や寄せ植え教室など各種イベントを行い、観光客の誘致を図っています。



問い合わせ

☎ 0824-88-3067
(総領自治振興センター内)

市民活動団体登録をしませんか?

市は随時、登録を希望する市民活動団体を募集しています。詳しくは、自治定住課自治振興係(☎ 0824-73-1209)まで。

こうすりゃ〜ええ農 vol.58

Agricultural news

このコーナーでは、農業のちょっとしたコツを、市の営農指導員からお知らせします。

春に植える花の栽培

経営上の特性

春に播種(種まき)や挿し芽をしたり、苗・球根を植え付けたりする花卉の多くは、夏から秋にかけて出荷するものがほとんどです。この時期に生育させる場合、穏やかな気候の下、とても楽に栽培ができる可能性があります。

ただし、花卉をスムーズに栽培できるということは、直売所で商品が余るといふ心配も抱えているため注意が必要です。

(1) グラジオラス

普通栽培では、4〜5月にかけて露地に順次植え付け、7〜8月に開花します。植え付けてから開花まで100日程度です。茎が倒れて曲がりやすいため、必ずフラーネットを張りましょう。



(2) ベニバナ

気温が10度以上であれば年中栽培できますが、高温時は花が貧弱な姿になるため、4月に播種し、

7月上旬までに開花させる栽培が無難です。

(3) ヒマワリ

播種から開花までの期間が短いものも多く、高温時は最短45日で開花する品種もあります。寒い時期に開花させることも可能ですが、無難に6月ごろからの開花を狙います。



(4) 小ギク

8月開花の小ギクは、3月下旬から4月上旬に挿し芽をします。この時期は、まだ気温・地温が低いいため、ハウスや電熱線などを活用しての育苗をおすすめします。

(5) アスター

播種は、ハウスやトンネルで3月下旬から4月にかけて行い、約1カ月後に畑に定植します。その場合、切り花出荷は7月下旬から8月上旬になります。

(6) カンパニユラ・メデイウム

鐘状の花が、6月頃に多数開花する二年草です。播種は5月ですが、開花は翌年の6〜7月になります。栽培期間がとても長いというのが短所ですが、夏に好まれる花卉です。

問い合わせ

農業振興課農業振興係
☎ 0824-73-1131

庄原が好き



専業農家として西城町で
苗やホウレンソウを生産している
下宮 直城さん(左)と
長男の大和さん

10代のころに「家族で代々受け継がれてきた農業を自分の仕事にする」と志した下宮直城さん。現在、約50品目の苗やホウレンソウを生産・出荷している下宮さんから話を聞きました。

農業とやりがい

進路を農業に決めて、庄原実業高校から県立農業技術大学校へ進学し、先代の後を継いで農家になりました。自然相手の仕事なので、気温や天候に左右されます。梅雨は、時期や期間、雨量が毎年異なり、同じ年はありません。大変ですが、毎日自然を感じられることがとても楽しいです。

3月から5月は繁忙期で休みはとれません。それ以外は自分で調整して休めることも魅力です。土日を休みにし、家族で息子の高校野球の応援へ行くことを楽しみにしています。

人とのつながり

地域の人はみんな知り合いで、お互いに助け合いながら生活しています。地域全体が大きな家族のような感じ。1月号で紹介されていた田盛将也さんは、農業の後輩であり、一緒に野球や釣りをする仲間でもあります。農業について話したり、お互いの農場を見学して参考にしたりしています。

農業を始めて24年経ちましたが、作物や季節によって栽培方法、気を付けることが異なるため、1年に1回しか経験を積みません。まだ未熟だと思いつつも、同時に、この経験や知識はとても貴重なものだと思っています。



SNSの投稿募集中
「#庄原が好き」
で投稿!



▲投稿を
チェック

問い合わせ

自治定住課自治振興係
☎ 0824-73-1257



申告相談に関する Q & A

今回は、申告相談でよくある質問にお答えします。

税務課市民税係 ☎0824-73-1146

Q1 給与所得以外の所得が20万円以下のため所得税の確定申告が不要な場合でも市・県民税の申告は必要なの？

A 市・県民税は、所得が少額でも他の所得と合計して税額を算出するため、**必ず申告してください**。また、公的年金などの収入の合計額が400万円以下で、公的年金以外の所得が20万円以下の場合も、市・県民税の申告は必要です。

Q3 市・県民税が非課税となる基準はいくら？

A 前年の合計所得金額が**38万円以下**の場合、非課税です。1月1日現在、障害者、未成年者、寡婦またはひとり親の人は、前年の合計所得金額が**135万円以下**の場合、非課税です。同一生計配偶者・扶養親族がいる場合は、**次の計算式で求めた額以下**の人が非課税です。

28万円×(同一生計配偶者および扶養親族の数+1)
+10万円+16万8千円*

※同一生計配偶者および扶養親族がいる場合のみ加算

Q2 前年の収入がない場合でも市・県民税の申告は必要なの？

A 前年の収入がない人で、本市に在住している人の被扶養者(税制上の扶養控除者)となっている人は申告不要です。しかし「国民健康保険」「後期高齢者医療制度」は、世帯主と世帯主以外の加入者の所得が保険料算定に影響することから、軽減制度の適用を受けるには無収入の人も申告が必要です。

Q4 所得税は課税されていないのになぜ市・県民税は課税されているの？

A 所得税は、所得控除額が所得額より大きければ課税されませんが、市・県民税は、一定以上の所得があれば均等割のみ課税されることがあります。

※申告相談に来場予定の人へ
新型コロナウイルス感染防止の観点から、申告会場控室の席数を縮小しています。会場内でお待ちいただけない場合がありますので、ご了承ください。

税務署から新型コロナウイルス感染リスク軽減のためお願い

自宅からスマートフォンやパソコンで申告

確定申告会場は大変混み合います。国税庁ホームページの「確定申告書等作成コーナー」を利用するなど、感染リスクの軽減にご協力ください。

確定申告特集ページ

<https://www.nta.go.jp/taxes/shiraberu/shinkoku/tokushu/index.htm>



来場する場合は

◆確定申告会場の混雑緩和のため、入場するには当日庄原税務署で配布する「入場整理券」が必要です。※配布状況に応じて、後日の来場をお願いする場合があります。

◆入場整理券はLINEで事前発行できます。

国税庁
LINE公式アカウント
友達追加はこちらから



◆不動産の売却や贈与税の申告相談は、3月1日(火)~15日(火)です。(土・日曜日除く)

問い合わせ 庄原税務署 ☎0824-72-1001

2月は、**固定資産税4期、国民健康保険税8期、介護保険料9期、後期高齢者医療保険料8期**の納付月です。

●「口座振替」にしている人は、納期限の前日までに残高確認をお願いします。

●市職員をかたる人物が電話を掛け「還付金がある」などと言い、お金をだまし取ろうとする還付金詐欺が発生しています。ATMでお金が返ってくることも、市職員が**ATMの操作をお願いすることはありません**。電話の相手が誰であっても、一度電話を切って市役所や警察に相談してください。

収納課収納係 ☎0824-73-1511 庄原警察署 ☎0824-73-0110

納期限
2月28日(月)

新型コロナウイルス感染症について

庄原市新型コロナウイルス感染症対策本部
☎0824・73・1138

1月以降、新型コロナウイルスの新たな変異株「オミクロン株」の影響により、県内で新規感染者が急速に増加し、1月9日から広島県にまん延防止等重点措置が適用されました。市内でも感染者が増加しており、このまま感染の拡大が進んでいくと、医療のひっ迫や、社会活動の停止につながる恐れがあります。

感染防止対策
従来株、変異株に関わらず、基本的な感染防止対策が重要です。
▼マスクの着用
▼小さな手洗い
▼咳エチケット
▼小さな換気
▼「密閉・密集・密接」を避ける
▼感染リスクの高い地域への移動や施設の利用は控える など



「風邪かな？」と思ったら

軽い風邪症状であっても、新型コロナウイルスに感染していた事例が多く報告されています。

体調に異変を感じたら、**事前に電話連絡の上**、かかりつけ医を早めに受診してください。

受診する医療機関に迷う場合は「受診・相談センター(積極ガードダイヤル)」に連絡してください。最寄りの医療機関を案内します。

◆**受診・相談センター(積極ガードダイヤル)**
☎082・513・2567

PCRセンターを活用しましょう

県内の感染状況を把握するため、PCR検査を受けることができる「PCRセンター」が、県内10カ所に設置されています。県内どのPCRセンターでも受検できますので、感染に不安のある人はご活用ください。なお、受検には事前に予約が必要です。

検査内容

唾液を使った検査(10~15分程度)

PCRセンター
①みよしまちづくりセンター

②中央新天地集会所

③観音マリーナ駐車場

④賀茂環境センター

⑤旧福山港フェリーターミナル駐車場

⑥本通り交番跡地

⑦廿日市市役所駐車場

⑧尾道市役所駐車場

⑨呉市役所駐車場

⑩広島県庁

開設日 毎日(当面の間)

開設時間 11時~15時(②のみ11時~20時)

検査結果の連絡

▼陽性者 原則、2日後に電話連絡

▼陰性者 SMS(ショートメール)・県ホームページで確認

ムページで確認

ご注意ください

▼受検30分前から、飲食・うがい・歯磨きはしないでください

▼陰性証明は発行されません

予約方法

電話またはインターネットで予約してください。

▼電話予約

☎050・1741・6373

▼インターネット予約

<http://hirshima-per.jp/peroyaku/>



令和4年度 庄原市奨学生を募集します

教育総務課総務係 ☎0824-73-1182

市は、高校・大学・専門学校などに在学、進学する生徒や学生を対象に「奨学金貸付制度」を設けています。令和4年度の奨学生を次のとおり募集します。

庄原市奨学金(貸付)制度

【受付期間】
2月16日(水)～4月15日(金)

(郵送の場合は受付期間内必着)
※教育総務課または各支所教育室へ提出してください。

【応募資格】

- 次の全てに該当する人
- ▼ 父母または父母に代わって家計を支えている人などが、申請時において1年以上市内に住所があること
 - ▼ 高等学校などに在学していること
 - ▼ 学習に意欲を持つと認められること
 - ▼ 経済的理由で修学が困難であると認められること(所得制限あり)
 - ▼ 国・地方公共団体などが行っている奨学金を受けていないこと
 - ▼ 父母などが市税を完納していること

【提出書類】

- ① 申請書
- ② 父母などの直近の市・県民税課税台帳記載事項証明書【令和2年分】
※令和2年1月1日～12月31日の所得が対象
- ③ 父母などの住民票(謄本)の写し
- ④ 入学を証明する書類または在学証明書(令和4年4月1日以降に発行された原本)
- ⑤ 誓約書
- ⑥ 誓約書記載の連帯保証人2人の印鑑証明書・市税の納税証明書

【貸付月額】

区分		自宅通学	自宅外通学
大学	国公立	30,000円	35,000円
	私立	41,000円	48,000円
短期大学 専修学校(専門課程)	国公立	30,000円	35,000円
	私立	40,000円	45,000円
高等専門学校 各種学校など	国公立	20,000円	25,000円
	私立	30,000円	35,000円
高等学校 専修学校(高等課程)	国公立	18,000円	23,000円
	私立	20,000円	25,000円

⑦ そのほか教育委員会が必要と認める書類(作文400字程度、認定所得金額計算書、自宅外通学の場合は貸付契約書などの写し)

②③⑥は申請期間内に発行されたもの
申請書類は、教育総務課または各支所教育室で配布しているほか、市ホームページからダウンロードできます

【貸付期間】
在学する大学・高等学校などの正規の在学期間

【貸付利率】
無利子

【返還免除制度】

この奨学金は、卒業した月の翌月から起算して6カ月を経過した後、10年以内に返還する義務があります。奨学金の返還開始から3年以上市内に居住し、その間の返還金と市税を完納している方が、その後も引き続き市内に居住する場合は、返還免除を受けることができます。
なお、返還免除を受けるためには申請が必要です。

【ホームページ】

http://www.city.shohara.hiroshima.jp/main/education/schooling/cat03/post_437.html

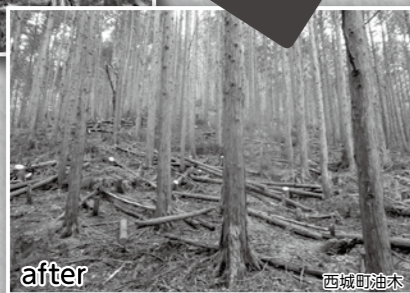


ご存じですか?

庄原市の木づくり事業

ひろしまの森づくり
キャラクター
モーリー

市は、「ひろしまの森づくり県民税」を財源として、森林所有者が手入れできていない人工林を整備するための支援をはじめ、景観保全や野生鳥獣被害の軽減を目的とした里山林の整備など、庄原市の森林を守るための取り組みを行っています。



野生動物が農地に
出にくい環境に!



なぜ今、わたしたちは森を支えなくてはならないのでしょうか?

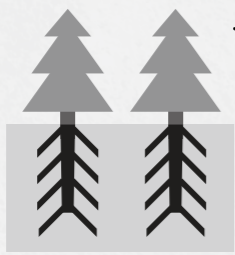
森林は、土砂の流出や崩壊を防止する機能、洪水や濁水を緩和する機能、水質を浄化する機能、多様な動植物の生息の場、二酸化炭素を吸収し固定する機能など、さまざまな機能を持っています。

県は、森林の手入れ不足を解消し、これらの機能を維持・発揮させるため、県民の皆さんからひろしまの森づくり県民税として、年額**500円**をいただいています。



水源のかん養機能

雨水を貯留することで洪水や濁水を緩和し、その過程で水質を浄化します。



土壌の保全機能

樹木の根や地表を覆う落葉・下草により、雨などによる土砂の流出や崩壊を防止します。



詳しい内容や相談は、下記までお気軽にお問い合わせください。
※内容については、市ホームページでもご確認いただけます。

問い合わせ
林業振興課 林業振興係 ☎0824-73-1124

ひろしまの森づくり県民税

納める額	個人	法人
年額	500円	年額 5% 均等割額相当額

あなたは森を、
育てている。

www.moridukuri.net/
ひろしま森づくりネット



※人工林・・・人の手で苗木の植栽などが行われている林
※里山林・・・人の居住地近くに広がり、まぎや炭の材料となる木の伐採、落葉の採取などを通じて、地域住民に利用されてきた林

「親の力」を学び合う ～「親プロ」講座～

インターネットやテレビなどで、子育てについての情報が溢れる中、「私の子育てこれでいいの?」「他の子と比べてうちの子は・・・」といった不安を抱える保護者が増えています。市は、そういった不安や悩みの解決を目的に、「親の力」をまなびあう学習プログラム、通称「親プロ」講座を開催しています。子育ての悩みや子どもとの接し方などを話し合うことができ、各家庭の子育てについて情報交換することができます。問題解決のヒントとして、「親プロ」講座に参加してみませんか。

「親プロ」講座
「親プロ」講座は、子育てをしている保護者を対象に実施しています。講師の進行の下、参加者同士が話し合い、お互い知恵を出し合って、問題の解決を行っています。また、新たに「本の世界を楽しみましょう」という教材を追加しました。この教材は、保護者に読み聞かせを体験してもらい、読み聞かせや読書の大切さを実感してもらうことを目的としています。絵本の読み方や選び方など、絵本を通じた子育てを学ぶことができます。親プロ講座の実施を希望する団体へ、講座の進行を行う親プロファシリテーターを派遣しています。詳しくは、生涯学習課へお問い合わせください。

読み聞かせで言葉のプレゼント
絵本の読み聞かせは、子どもと向き合うことができるかけがえのない時間です。「おひざにだっこの読み聞かせ」は、肌が触れ合うことで子どもの心に安らぎが生まれ、家族の愛情を感じながらコミュニケーションを図ることができま。また、子どもは本を読んでもらうことで、新しい言葉や世界を知り、想像する力や考える力も育まれます。うまく読むことや、ちゃんと聞いていくかには気にせず、触れ合いを楽しんでください。

そっだ! 図書館に行ってみよう
絵本を読んであげたいけど、どんな本がいいの。そんなときは、近くの図書館に行ってみませんか。たくさんのお絵本があり、おすすめのお絵本などの相談に乗ってくれる職員やボランティアもいます。また、おはなし会などのイベントも行っています。

問い合わせ
生涯学習課生涯学習係
☎0824・73・1188
ホームページ
http://www.city.shobara.hiroshima.jp/main/education/shogaigakushu/post_967.html



問い合わせ
図書館本館(田園文化センター内)
☎0824・72・1159
または各分館
ホームページ
https://www.city.shobara.hiroshima.jp/main/education/shisetsu/post_290.html



☆ほのぼのネット3月の行事予定☆

とき	内容	申込期限	ところ
出張相談 3月12日(土) 10時～12時	<ul style="list-style-type: none"> 妊娠・出産・子育てに関する情報提供や相談 母子健康手帳の交付 	3月11日(金) 17時まで	庄原ひだまり広場 西本町2-12-8 ☎0824-75-0222

※新型コロナウイルス感染症の影響により、中止・延期となる場合があります。
※参加を希望する人は、ほのぼのネットまでご連絡ください。

ほのぼのネット(子育て世代包括支援センター) ☎0824-73-1214

物販拠点施設等
リレーコラム
Relay column

Vol.10

道の駅リストアステーション

商工観光課観光振興係 ☎0824・73・1179



▶節分草



▶レストラン入口



▶旬の食材にこだわった料理

当施設がある総領町は「春一番に咲く山野草」として知られる節分草の、西日本有数の自生地です。節分草は広島県の準絶滅危惧種に指定されており、2月中旬から3月中旬にかけて咲くことから「春の妖精」と呼ばれ、県内外を問わず多くの山野草ファンに親しまれています。当施設に併設するアースワーク河川公園にも咲いており、自由に見ることが出来ます。当施設の特産品売り場では、総領町ならではの特産品や、節分草にちなんだグッズなどを販売しています。

また、地酒を搾る際にできる酒かすを販売しており、まとめ買いする人がいるほどの人気商品です。昨年4月にリニューアルオープンしたレストラン「Avenir town MIRANO-MACHI」では、「お昼のランチコース」や「比婆牛ステーキランチ(3日前からの予約が必要)」が好評で、遠方からのお客さんも含め、多くの人に利用されています。総領町にお越しの際は、旬の食材にこだわったランチを味わいながら節分草を楽しみ、春の訪れを感じてください。スタッフ一同、心よりお待ちしております。

安心・安全な毎日のために

2021年度全国統一防火標語
「おうち時間 家族で点検 火の始末」

春季全国火災予防運動が 始まります

3月1日(火)～7日(月)

市内では毎年、農繁期が始まる3月4月に、たき火の原因とした火災が集中して発生しています。春先は空気が乾燥し、風も強くなるため、一度火災が発生すると広範囲に燃え広がる恐れがあります。火災を起こさないために、次のことに注意しましょう。

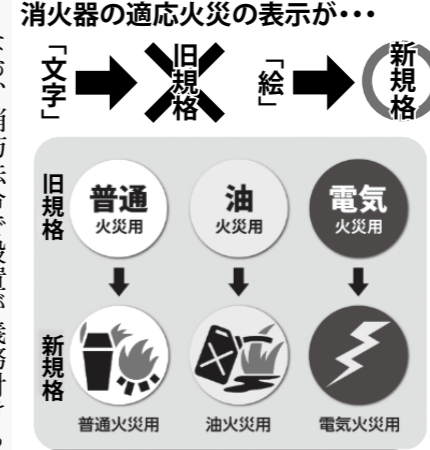
火災予防のポイント

- 火を付けたら、完全に消えるまでその場を離れない。
 - 水バケツなどの消火用具を必ず準備する。
 - 空気が乾燥しているときや風の強い日には屋外で火を使用しない。
- ※野外で家庭ごみや事業ごみを燃やすことは禁止されています。



「各事業所の皆さんへ」 新規格の消火器に交換を!

消防法令に基づいて消火器の設置が義務付けられている建物などで、古い規格の消火器が1月1日から設置できなくなりました。これは老朽化による破綻事故の防止を目的としたものです。新規格と旧規格の消火器の見分け方は次のとおりです。



なお、消防法令で設置が義務付けられていない家庭などの古い消火器は、交換する義務はありませんが、腐食したものは破綻事故の危険があるため使用しないでください。不要になった消火器の処分は、日本消火器工業会が地域の販売代理店(リサイクル窓口)と協力して行っていますので、お近くの窓口へお問い合わせください。





自分と大切な人のために 禁煙してみませんか

たばこから出る煙には、さまざまな有害物質が含まれており、喫煙は命に関わる病気の原因となります。自分のためにも、家族のためにも、禁煙に取り組みましょう。

たばこに含まれる有害物質

喫煙で吸い込む煙には、約70種類以上の発がん性物質や、多くの化学物質が含まれています。特に、ニコチン、タール、一酸化炭素は三大有害物質と呼ばれています。

- ニコチン……やめたくてもやめられない強い依存性がある
- タール……発がん性物質を含み、がんの発生を促進する
- 一酸化炭素……血液の酸素を運ぶ能力が低下し、体が酸素不足に陥る動脈硬化や狭心症、心筋梗塞などの引き金になる

喫煙の影響

たばこは、肺がんをはじめとする多くのがんや、糖尿病、心筋梗塞・脳梗塞などの循環器疾患、慢性閉塞性肺疾患（COPD）などの呼吸器疾患といった、さまざまな疾患に深く関係しています。

その他、生殖能力の低下につながるほか、妊娠している人が喫煙すると胎児の発育に影響が及ぶため、早産や低出生体重児*の原因となります。

また、体が成長していない未成年の時期から喫煙すると、上記の病気になる危険やニコチンへの依存度が高まります。さらに、体力や思考力、集中力が大幅に低下するため、学校生活に悪影響を及ぼします。

*体重が2,500グラム未満で生まれた赤ちゃん

受動喫煙

自分の意思とは関係なく、たばこの煙にさらされてしまうことを受動喫煙といいます。

たばこの先から出る煙（副流煙）は、直接吸い込む煙（主流煙）よりも有害物質を多く含んでおり、喫煙している本人だけでなく、周りにいる人も、肺がん、脳卒中、虚血性心疾患などの病気になる危険が高まります。

また、妊娠中の喫煙や乳児の受動喫煙が原因となり、乳児が突然呼吸停止になり死亡する乳幼児突然死症候群を発症する恐れがあります。

禁煙に取り組みましょう

仕事やコロナ禍でストレスを抱え、たばこを手放せないという人もいるのではないのでしょうか。自分と大切な人の健康を守るために、喫煙を減らす、分煙に取り組むなど、できることから実行してみましょう。

また、禁煙外来など専門医へ相談することも、禁煙に向けての第一歩です。

市内の
禁煙外来は
こちら

http://www.kinen-map.jp/hoken/list.php?pref_id=34



保健医療課 健康推進係 ☎ 0824-73-1255



It's SNOW TIME! ～庄原の冬景色～

近年、市内では雪不足が続いていましたが、本年はまとまった雪が降り、市内は一面銀世界となりました。各地の様子をカメラが追いました。（スキー場などの施設を利用する際は、感染防止対策を徹底してください）





心躍るクリスマス

おはなし会ダンボ クリスマス会・12/18

No.5

おはなし会ダンボによるクリスマス会が、西城自治振興センターで開催され、約30人が参加しました。おはなし会ダンボは、読書活動を通して豊かな心を育むことを目的に、西城地域を中心に活動しています。

クリスマス会では、絵本の読み聞かせや、人形劇団きりりによる人形劇が披露されました。人形劇では、劇団員が作り出す物語の世界観に浸っていました。

最後は、サンタクロースからプレゼントも配られ、大盛り上がりの日になりました。

参加者は「人形が細かいところまで作られていて、とてもかわかった」と話しました。



▲人形劇を観賞している子どもたち

街道の休憩スペースとして

地域住民によるボランティア清掃・12/5

No.7

東城自治振興区上町自治会による、まちかど広場(三楽荘前)のボランティア清掃が行われ、地元住民11人が参加しました。

この清掃作業は、本年度、街道東城路(東城市街地)が城下町の景観を生かした路面に舗装されたことに伴い「街道沿いを整備し、人々が集う憩いの場所にしたい」との思いから企画されました。

当日は、高圧洗浄機などで広場内の地面の清掃をしたり、ベンチや灯籠の塗装を塗り替えたりしました。

参加者は「まちかど広場がきれいになって良かった。地元の人や観光客など、多くの人に休憩場所として使ってもらいたい」と話しました。



▲清掃活動をする上町自治会の皆さん

良い年を願って

門松としめ縄を寄贈・12/24

No.4

庄原市シルバー人材センターしめ飾り門松同好会の会員の皆さんが作成した門松としめ飾りが、市役所本庁舎に設置されました。

作業当日は、市役所正面玄関の両脇に松、梅、ハボタンなどの土台が配置され、30分ほどで高さ約2メートルの立派な門松が完成しました。

この門松やしめ縄の材料は、すべて市内のものが使われており、調達から加工まで会員の皆さんの手によって行われました。

参加した会員は「ことしも立派な門松を作ることができた。令和4年が庄原市にとって、良い年になることを願っている」と話しました。



▲しめ飾り門松同好会の皆さん

温かな光でお出迎え

あけぼの荘イルミネーション・12/21

No.6

比和自治振興区の地域マネージャーが中心となり、あけぼの荘にイルミネーションが設置されました。

これは、コロナ渦の影響でイベントなどが中止となり、楽しみが減ったという地域の声を受け「少しでも地域のにぎわいにつなげたい」との思いから企画されました。

イルミネーションは、同施設の玄関口に飾り付けられ、施設の来場者を温かな光で照らしていました。

町内には、これまでイルミネーションで飾り付けされた場所がほとんどなかったため、来場者は「イルミネーションを楽しめる場所ができたのはうれしい。温泉と温かい光で心も体も癒やされた」と話しました。



▲飾り付けの様子

▲光り輝くあけぼの荘

神秘的な光で街が輝く

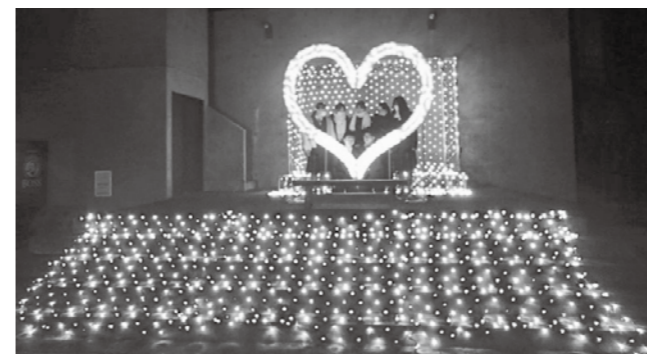
東城まちなみイルミネーション・12/23～1/12

No.1

「街道東城路」(東城市街地)を中心に「東城まちなみイルミネーション」が開催されました。

今年は、東城高校の1年生が総合的な学習の一環で、東城まちなみ保存振興会や地元住民と協力し、街道沿いの各施設やJR東城駅をイルミネーションで彩りました。ハートの形やお通りキャラクター「ほろんちゃん」など、多数の色鮮やかな作品が作成され、街道を訪れた人を楽しませていました。

来場者は「イルミネーションで彩られた街並みは、神秘的でとてもきれいだった。ことしこそ、お通りなどのイベントが開催され、一日でも早く穏やかな日々が戻ることを願う」と話しました。



▲東城まちなみ交流施設「えびす」

サンタクロースがやってきた

総領保育所 クリスマス会・12/23

No.3

総領保育所で、毎年恒例のクリスマス会が行われました。

園児は、プレゼントをもらうための袋の作成などクリスマス会の準備を進め、この日を楽しみにしていました。

クリスマス会では、サンタクロースが登場。園児はお目当てのプレゼントをもらい大喜び。クリスマスソングに合わせて一緒に踊りました。また、サンタクロースへの質問コーナーでは「煙突がない家にどうやって入るの」「クリスマス以外はどんな仕事をしているの」など、次々に質問をしていました。

園児は「サンタクロースに会えてうれしかった。また来年も来てもらいたい」と話しました。



▲プレゼントを受け取る園児



▲庄原市三楽荘



▲お通りキャラクター「ほろんちゃん」と東城高校の生徒

中学生からの贈り物

手作りのおもちゃをプレゼント・12/14

No.2

高野中3年生11人から、高野保育所の園児に手作りおもちゃがプレゼントされました。

今回プレゼントされたおもちゃは、生徒が家庭科の授業で制作したもので、輪投げやボウリング、魚釣りゲーム、福笑いの4点です。

生徒は「みんなが遊ぶ姿を考えながら作りました。楽しく遊んでほしいです」と話し、園児におもちゃを手渡しました。

受け取った園児は、目を輝かせながら大きな声で「ありがとう」とお礼を言いました。

その後、生徒と園児は仲良く手をつないで、高野保育所から高野中学校まで散歩しました。



▲プレゼントを園児に手渡す生徒

令和4年度広告主を募集します

名称	枠数	規格	広告料		配布数量など	備考
			1色	カラー		
広報紙 (令和4年4月号～令和5年3月号へ掲載する広告)	※各月で枠数変動有	①縦45×横173 (mm)	25,000円	50,000円	毎月 1万4900世帯	■掲載期間は月単位とし、連続3カ月以上で1割、7カ月以上で2割の広告料を割引 ■募集期間終了後も随時受け付け(掲載は申請の翌々月) ■カラー広告は裏表紙のみ ■応募多数の場合は市内事業者を優先し先着順
		②縦45×横85 (mm)	15,000円	30,000円		
ホームページバナー (市ホームページのトップページへのバナー広告)	5枠	縦50×横150 (ピクセル) ※形式: GIF、JPEG、テキストのいずれか (アニメーション可) ※容量: 5キロバイト以下	5,000円/月		トップページ アクセス数 約2万8千件 /月	■掲載は月単位・最長12カ月まで ■応募多数の場合は市内事業者を優先し先着順 ■募集期間終了後も随時受け付け
共通封筒 (市の全ての部署が市民のほか、国・県・その他行政機関などに送付する文書などに使用する封筒裏面への広告)	長形3号	縦60×横100 (mm)	70,000円以上 上記金額を最低価格として申込額の最も高い額を提示した事業者へ決定		7万枚	広告掲載期間は令和4年度中(ただし、封筒の在庫限り) ■広告の印刷は単色(濃淡のある原稿や写真入りの原稿は不可) ■応募多数の場合は市内事業者を優先し申込額の高い順
	角形2号		35,000円以上 上記金額を最低価格として申込額の最も高い額を決定		3万5千枚	
納税通知用封筒 (令和4年度に使用する納税通知書などの通知用封筒裏面への広告)	2枠	縦65×横85 (mm)	1枠100,000円以上 上記金額を最低価格として申込額の最も高い額を決定		10万枚	■広告期間は令和4年度中(ただし、封筒の在庫限り) ■広告の印刷は単色 ■応募多数の場合は市内事業者を優先し申込額の最も高い順
母子手帳 (母子手帳交付時の袋へ同封する広告)	5枠	A4用紙1枚 (両面印刷可)	5,000円/年		約160人	■配布期間は令和4年度中 ■応募多数の場合は市内事業者を優先し先着順

令和4年度募集期間: 2月18日(金)まで※広報紙・ホームページバナーは随時募集しています。

※市税を滞納している方の広告は掲載できません。

※その他、市営バスや公用車など随時広告を募集しています。

詳細は市ホームページ (<http://www.city.shobara.hiroshima.jp/main/government/zaisei/cat01/>) をご覧ください。

問い合わせ 財政課財政係 ☎ 0824-73-1129



あなたの相談をお受けします

悩みごと、心配ごと、
困りごとなど、
お気軽にご相談を



各種相談	とき	ところ	備考	問い合わせ
人権相談	庄原 3月1日(火)・15日(火) 13時30分～15時30分	庄原市ふれあいセンター	人権擁護委員	広島法務局三次支局 ☎0824-62-5070
	口和 3月17日(木)13時30分～15時30分	口和保健福祉センター		
	総領 3月9日(水)9時～11時	総領保健福祉センター		
行政相談	庄原 3月17日(木)13時～15時	庄原市ふれあいセンター	行政相談委員	市民生活課市民生活係 ☎0824-73-1154 東城支所市民生活係 ☎08477-2-5121 総領支所市民生活係 ☎0824-88-3063
	東城 3月17日(木)13時30分～15時30分	東城支所		
	総領 3月9日(水)9時～11時	総領保健福祉センター		
法律相談	庄原 3月11日(金)13時～16時	庄原市ふれあいセンター	広島弁護士会による 無料相談。要予約。	広島弁護士会 ☎0120-969-214
	口和 2月25日(金)13時～16時	口和保健福祉センター		
生活安全相談	毎週月～金(祝日・年末年始除く) 9時～12時、13時～16時	市民生活課市民生活係 東城支所市民生活係	生活安全相談員	市民生活課市民生活係 ☎0824-73-1244 東城支所市民生活係 ☎08477-2-5121
家庭児童相談	毎週月～金(祝日・年末年始除く) 9時～16時	児童福祉課あんしん支援係	家庭児童相談員	家庭児童相談専用 ☎0824-73-1243
消費生活相談	毎週月～金(祝日・年末年始除く) 9時～12時、13時～16時	市民生活課市民生活係内 庄原市消費生活センター	消費生活相談員	庄原市消費生活センター ☎0824-73-1228 市民生活課市民生活係 ☎0824-73-1154
認知症カフェ	庄原 「とんぼ」 3月1日(火)13時30分～15時	庄原ショッピングセンター ジョイフル2階	相談・情報交換 参加費1000円	高齢者福祉課地域包括支援 センター係 ☎0824-73-1165 西城支所保健福祉係 ☎0824-82-2202 東城支所保健福祉係 ☎08477-2-5131 比和支所市民生活係 ☎0824-85-3001
	西城 「コスモスカフェ」 3月3日(木)13時30分～15時	西城保健福祉センター (しあわせ館)		
	東城 「おれんじカフェ・ええ塩梅」 2月22日(火)13時30分～14時30分	東城支所		
	比和 「あしたのカフェ」 3月15日(火)13時30分～15時	比和温泉施設 あけぼの荘		
障害者相談員 定期相談会	庄原 3月14日(月)13時30分～15時30分	庄原市ふれあいセンター	身体	社会福祉課障害者福祉係 ☎0824-73-1210
療育手帳 巡回判定会	東城 3月10日(木)10時～16時	東城支所	一カ月前までに要予約	社会福祉法人 広島県福祉事業団 ☎082-400-9010
身体障害者 補装具判定会	肢体 3月17日(木)13時～14時	広島県三次庁舎第3庁舎2階 三次市十日市東4-6-1	一週間前までに要予約	社会福祉課障害者福祉係 ☎0824-73-1210
心の健康相談	3月15日(火)13時～14時30分	広島県北部保健所 三次市十日市東4-6-1	精神科医師による無料 相談。事前予約が必要。	広島県北部保健所保健課 ☎0824-63-5185

母子保健事業 ●保健医療課母子保健係 ☎0824-73-1214

事業名	とき	ところ	持ってくるもの	備考
母子健康手帳交付	3月7日(月)・14日(月) 8時30分～17時15分	保健医療課母子保健係	特になし	支所は随時(保健医療課、支所 ともに事前連絡が必要)
	3月12日(土)10時～12時	庄原ひだまり広場 (庄原こども未来広場内)		事前予約が必要(先着2組)
育児相談	3月8日(火)10時～12時	庄原ひだまり広場 (庄原こども未来広場内)	母子健康手帳	事前予約が必要。支所での相 談を希望する方はお問い合わせ ください。

※掲載の内容は、新型コロナウイルスなどの影響により中止・延期・変更となる場合があります。詳しくはお問い合わせください。

**女性司法書士による
女性のための相談会**

相続登記、遺言、高齢の親の問題・後見、離婚借金、起業、労働トラブル、裁判手続き、DVなどについて面談・電話で相談に応じます。面談は予約制で、相談料は無料です。

■面談相談

とき 3月6日(日)・8日(火)・12日(土)
10時～16時

ところ 広島司法書士会総合相談センター
(広島市中区上八丁堀6・69)

■電話相談

とき 3月6日(日)・8日(火)・12日(土)
10時～16時
3月7日(月)・9日(水)・11日(金)
10時～12時

電話相談ダイヤル

☎082-5111-7196

■問い合わせ

広島司法書士会 相談事業部
☎082-221-5345

相談

広告 コワーキングスペース
利用会員募集・受付中

HONMACHI STAND

営業時間 9:00-17:00
※パンはなくなり次第終了

お問合わせ
ご予約 ☎(0824) 74-6525

そのまがおいしい!!
口溶けふわっと、ほんのり甘い

始まりの食パン

始まりのプレーン 始まりの三次レーズン

●焼き上がり販売開始時間●

平日 9:00～12:00
土日祝 9:00～13:00

〒727-0012 広島県庄原市中本町1-1-8

広告

この県北の田舎でもあなたの夢、叶えられます
活躍の舞台は世界へ!
世界に誇るろう石からカーボンニュートラル素材まで

正社員募集中

株式会社 勝光山鉱業所
広島県庄原市東本町三丁目13番10号
TEL: 0824-72-2111
URL: www.skz.co.jp

身体もココロも温まる
バスソルト入浴剤新発売!

amazon SALCLAY 検索

国営備北
丘陵公園
だより

冬咲きぼたん展

2月27日(日)まで開催中!

※期間中の月曜日は休園

開園時間 9時30分～16時30分
(入園は15時30分まで)

備北公園管理センター ☎0824-72-7000
(<https://www.bihokupark.jp/>)



催し

令和3年度
障害者理解促進講演会

障害者に対する理解を深め、安心して暮らしていただける地域づくりを目的とした講演会を開催します。

※手話通訳・要約筆記も予定。

とき 3月6日(日) 13時30分～15時

ところ 庄原市ふれあいセンター

講師 元陸上長距離選手
元MTBxCエリート選手
新谷 直也さん

問い合わせ 社会福祉課障害者福祉係
☎0824・73・1210

口和郷土資料館 映画上映会

レーザーディスク映画上映会を開催します。入場は無料です。

とき 3月19日(土) 13時30分

ところ 口和郷土資料館映画館

上映作品 平成狸合戦ぽんぽこ

問い合わせ 口和支所口和教育室
☎0824・87・2111

※掲載の内容は、新型コロナウイルスなどの影響により中止・延期・変更となる場合があります。詳しくはお問い合わせください。

あっぱれ 庄原 全国大会

全国レベルの大会出場者、全国・県レベルの大会、市が共催する各種大会などの上位入賞者を掲載します。(敬称略)

第52回明治神宮野球大会

(11月20日～25日)／東京都新宿区)

●高校の部 松田 啓杜(広陵高2年・七塚町)・準優勝

伊藤 剛志(敦賀気比高1年・東城町)

●大学の部 関 洸太(近畿大工学部2年・東城町)

西日本大会

全日本少年少女武道
銃剣道(短剣道)錬成
西日本大会

(12月12日)／鳥取県米子市

●団体戦中学生の部 優勝 小奴可剣友会

●個人戦中学生男子の部 優勝 細川 楓河(東城中3年)

準優勝 細川 終河(東城中2年)

県大会

●個人戦小学5・6年生の部 3位 藤本 芽衣(東城小5年)

第18回全国小学生
タグラグビー大会
広島県予選大会

(11月28日)／三次市

優勝 庄原ワイルドボアーズ

その他

庄原市文芸大会

庄原市長賞 鳥井 幸恵(短歌)

稲垣サカエ(俳句)

安藤 幸江(川柳)

坂村 廣嗣(現代詩)

庄原市議会議長賞 積賀 貴子(短歌)

新宅 涼枝(俳句)

林 武志(川柳)

坂村 初子(現代詩)

庄原市教育委員会教育長賞 四水 薫(短歌)

伊藤 紀子(俳句)

荒木美智子(川柳)

黒長 澳(現代詩)

庄原商工会議所会頭賞 奥井 久子(短歌)

むしろ織り(演示)

ひばの里の田んぼで収穫したわらを材料に、専用の織り機を使用して「むしろ」を織る作業を見学できます。

とき 2月27日(日)まで
9時30分～16時30分
(時間内随時開催)

ところ ひばの里 下の農家



いんぎょまん

庄原産のこんにやくいもを原料に、手で丸めてゆで上げ、こんにやくを作る体験です。

とき 2月23日(水・祝)
9時30分～16時

受付付けは15時まで

受付場所 ひばの里 上の農家

手打ちそば

一木町のそば粉を使用したそば打ち体験です。作ったそばはその場でゆでて、食べるができます。

※持ち帰りはできません。

とき 2月26日(土)・27日(日)、3月5日(土)・6日(日)
9時30分～16時

(受け付けは15時まで)

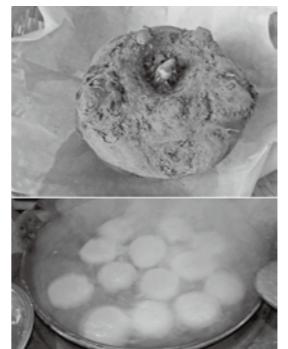
受付場所 ひばの里 上の農家

参加費 5人前1800円、7人前2500円

定員 5組/日

平日限定! 事前予約

平日に限り「手打ちそばづくり」の事前予約を受け付けます。体験希望日の3日前までに、電話でお申し込みください。



おせわまん

ひばの里で収穫したもち米を使い、きな粉とあんこのおせわを作る体験です。

とき 3月12日(土)・13日(日)
9時30分～16時30分

(受け付けは15時30分まで)

受付場所 ひばの里 上の農家

参加費 200円/組
定員 30組/日



「この社会あなたの税がいきている」
—インターネットで申告・納税できる—
利用推進運動中
e-Tax (国税電子申告・納税システム) <http://www.e-tax.nta.go.jp>

公益社団法人
庄原法人会

めざまし
よき経営者による 正しい納税で
企業の繁栄と社会への貢献

〒727-0011 広島県庄原市東本町1-2-22 (庄原商工会議所会館内)
TEL 0824-72-1889 (FAX兼用)
HP : <http://www10.ocn.ne.jp/~shk/>

第65回広島県科学賞
特選(広島テレビ賞)
新田 真矢(西城小2年)

木村 淳子(俳句)
古本 文子(川柳)
山内 久子(現代詩)
庄原市文化協会会長賞
小池 靖枝(短歌)
矢崎 稔子(俳句)
平尾美千代(川柳)
庄原市社会福祉協議会会長賞
矢吹 正直(短歌)
池上恵美子(俳句)
新宅 道和(川柳)

相線、空き家問題、成年後見等でお困りの方、
あなたの世代で解決しませんか?

業務のご案内

- 不動産の名義変更 ●成年後見
- 相続登記・遺言 ●会社の登記
- 借金の整理 ●簡易裁判所訴訟代理等

●詳しくはホームページに記載しています。

庄原 司法書士 検索

広島北部司法事務所
(訴訟代理権認定第524014号)(司法書士登録番号828号)
平成29年4月1日より庄原市役所前に事務所移転しました。

新住所 〒727-0012 広島県庄原市中本町一丁目8番16号 TEL0824-72-2315(要予約)

住まいの事なら何でもご相談下さい。

長岡商事株式会社

災害時に一番早く復旧するプロバングス。
『安心と笑顔が増えるお手伝いをする。』
ガス供給と共に、より良い生活環境の場をご提案致します。

☎0120-184-268

広島県庄原市是松町 5020 番地 40 TEL0824-72-0561

家に使っていない物が沢山ある...
その不用品・処分
出張買取ですべて解決しませんか?

使わなくなったアクセサリ
おもちゃでも買取ります!
買取例 15,000円

切手(シート・バラ)
額面の60%~で買取ります!
買取例 10,000円

スエムネグループ創業62周年の安心と信頼

捨てる前に
まず、お電話を!

広報誌見ました! とお気軽にお問い合わせください!

0120-66-1035

※高額買取・何でも不用品回収・美幸・ピコウ 広島県三次市塩町2123-5

人の動き（庄原市の人口）
令和3年12月末現在

【住民基本台帳登録人口】
人口 33,352人（前年比-839人）
男 15,913人（前年比-378人）
女 17,439人（前年比-461人）
世帯数 15,173世帯（前年比-209世帯）
【うち外国人】人口 405人（前年比-26人）
【各地域の内訳】
○庄原地域 17,248人（7,886世帯）
○西城地域 3,129人（1,370世帯）
○東城地域 7,113人（3,374世帯）
○口和地域 1,854人（762世帯）
○高野地域 1,584人（641世帯）
○比和地域 1,223人（562世帯）
○総領地域 1,201人（578世帯）

休日診療のご案内

2月・3月の休日診療については、次のとおりです。
●庄原市休日診療センター
診療日：日曜・祝日・年末年始（12/30～1/3）
問診日 ☎0824-72-9900
診療日以外 ☎0824-73-1155（保健医療課）

●東城地域

2月20日(日)	東城病院	☎08477-2-2150
27日(日)	日伝医院	☎08477-2-2180
3月6日(日)	こぶしの里クリニック	☎08477-2-5255
13日(日)	三上クリニック	☎08477-2-1151

献血のご案内
問保健医療課 ☎0824-73-1155

献血を次のとおり実施します。
400ml 献血限定ですので、皆さんのご協力をお願いします。

実施日	会場	受付時間
3月3日(木)	庄原赤十字病院	11時30分～15時30分
3月16日(水)	庄原市役所 東城支所	10時～11時30分 12時30分～15時

**市税・水道料金・下水道使用料
納付は口座振替が便利です**

手続きは各金融機関の窓口でお願いします。
残高確認も忘れないでください。
●収納課 ☎0824-73-1511
●下水道課管理係 ☎0824-73-1175
●水道課管理係 ☎0824-73-1197

広報日記
▶1月以降、新型コロナウイルス感染者が急増し、大変厳しい状況です。力を合わせて乗り越えましょう。㊦
▶新型コロナウイルスワクチンの3回目接種が始まっています。早くコロナが終息してほしいです。㊦

食育コーナー
問保健医療課 ☎0824-73-1255

**庄原市食生活改善推進員協議会から
冬の食生活のお知らせ**

本市には、健康づくりに取り組んでいるさまざまな団体があります。その中の一つ「庄原市食生活改善推進員協議会（通称：食推）」を紹介します。
食推は、東城・高野・総領地域を拠点として「私たちの健康は私たちの手で～のぼさう健康寿命 つなごう郷土の食～」をスローガンに、子どもから高齢者まで、一人一人が健全な食生活を実践することができるよう、市と連携して食育活動を行っています。
この冬を元気に過ごすため、食推から感染症予防や風邪対策に有効なビタミンについて紹介します。

- ビタミンを積極的にとりましょう！**
- ビタミンA
皮膚や粘膜を健やかに保ち、風邪や病気に対する抵抗力をつけます。ホウレンソウ、青ジソ、カボチャ、ニンジン、春菊、小松菜、ニラ、パセリ、レバー、ウナギなどに多く含まれています。
 - ビタミンB群
主に三大栄養素（炭水化物、脂質、たんぱく質）をエネルギーに変換する働きがあります。特に、ビタミンB1は体に溜まった疲労物質を取り除き、神経系統を調整する働きがあります。ビタミンB1は、レバー、豚肉、ウナギ、ゴマ、玄米、干し椎茸、納豆などに多く含まれています。
 - ビタミンC
ストレスに対する抵抗力を高めるホルモンを作り出します。レモン、キウイ、トマト、イチゴ、パセリ、ホウレンソウ、ピーマンなどに多く含まれています。

**ビタミンを多く含むレシピを紹介
カボチャスープ(2人前)**

(材料) 1人当たり176kcal 塩分0.7g

カボチャ	150g	牛乳	200cc
タマネギ	100g	コンソメキューブ	1/2
バター	適量	塩、こしょう	少々
水	100cc	パセリ	少々

- ①カボチャは種とワタを取り、適当な大きさに切る。耐熱皿に入れ、電子レンジで600W 3分または500W 3分40秒加熱する。
- ②加熱したカボチャをマッシャーで潰す。
- ③タマネギはみじん切りにし、鍋にバターを入れ炒めておく。
- ④③に②、水、牛乳を入れて煮立ったら、コンソメ、塩、コショウで味付けする。
- ⑤皿に盛り、パセリを散らす。

口和郷土資料館 ☎0824-87-2230
開館日：月・木・土 9時～17時

口和のトラヘイ

執筆：庄原市文化財保護審議会委員 福田和典

口和郷土資料館は、町内から集めた約4,000点の民俗資料を展示しています。その中の一つにわらで作られた馬「わら馬」があります。このわら馬は、口和地域で年に1度行われる行事「トラヘイ」で使用したものです。

トラヘイとは、*来訪神行事の一つで、家内安全、商売繁盛、牛馬繁栄、五穀豊穰などを願い、わら馬と食べ物を交換する行事です。地域によって呼び名はさまざまですが、江戸時代の書物「芸藩通志」には「とろべい」と記載されており、全国各地で行われていました。この行事の多くは途絶えています。この行事の多くは途絶えています。この行事の多くは途絶えています。



▲同資料館に展示している「わら馬」

同町のトラヘイは、小正月（現在の1月15日頃）の前夜に行われ、子どもたちが班に分かれ「トラヘー、トラヘー」と叫んで各家を訪れます。その後、玄関前にこっそりとわらで作った器「ワラスボ」を置き、その上にわら馬やわらで作った縄「銭つなぎ」を置きます。家の人は、そのわら馬や銭つなぎを貰い、お礼として、餅、ミカン、お菓子などをワラスボに置きます。その間、子どもたちは家の人に見つからないように物陰に隠れ、ワラスボにつなげた縄を手繰り寄せます。見つからずに返礼品を持ち帰ればトラヘイは終わりですが、もし、見つかる勢いよく水を掛けられてしまいます。

返礼品で貰った餅は「トラヘイ餅」と呼ばれ、食べると病気になる、牛に食べさせると良いなどといわれています。これが同町で古くから行われているトラヘイです。

トラヘイのわら馬は、口和郷土資料館2階に展示していますので、ぜひご来館ください。
※来訪神行事…仮装をした人が「来訪神」として正月などに家々を訪れ、怠け者を戒めたり、人々に幸福をもたらしたりする年中行事。



▲トラヘイの様子

**市民ギャラリー「アート多愛夢」
情報BOX**（西本町二丁目1番21号）

市街地の空き店舗を活用した、各種展示ができる市民ギャラリーです。

▶令和3年度庄原市文芸大会入賞作品展
とき 3月8日(火)～10日(木) 10時～15時
問庄原市文化協会事務局 ☎080-6310-0125（桑原）
商工観光課商工振興係 ☎0824-73-1178
※展示を希望する団体(または個人)はお申し込みください。使用料は要りません。

**食彩館しょうばら
ゆめさくら** ☎0824-75-4411

2月・3月のイベント情報
▶ゆめさくら講座
○草木染め教室
とき 2月28日(月)「ろうけつ染め」
①9時～12時 ②13時～16時

▶展示・販売&イベント
○牛乳ポスター展
とき 3月2日(水)～3月14日(月)
○世界の天然石展
とき 3月4日(金)～3月14日(月)

ロビーコンサート
問生涯学習課 ☎0824-73-1189

2月28日(月)に予定していましたが「市役所ロビーコンサート」は、新型コロナウイルスの感染拡大を受け、予防の観点から中止します。
今後の予定については、決定次第、広報しょうばらやホームページなどでお知らせします。

しょうばら九日市

毎月9日は、しょうばら九日市 3月
★出店者募集中！あなたのお店を開こう。
★毎月20日が出店申込み締め切りです。
★申し込みは楽楽座内九日市事務局
☎0824-72-8285 まで
とき 3月9日(水) 9時～13時
ところ 中本町・まちなか広場周辺(のぼりが目印)
詳しくはHPで <http://kunchi-ichi.jp/information.html>

※掲載の内容は、新型コロナウイルスなどの影響により中止・延期・変更となる場合があります。詳しくはお問い合わせください。

庄原市新型コロナウイルス
感染症対策本部

感染拡大を防ぐために

新型コロナウイルスワクチン3回目接種



ワクチン接種の様子

新型コロナウイルスの感染拡大防止および重症化予防のため、新型コロナウイルスワクチンの3回目接種が、12月1日から始まりました。

1月18日からは、65歳以上の人を対象とした接種が始まり、今後は65歳未満の人へも接種を行っていきます。

3回目接種は、1回目および2回目に接種したワクチンの種類に関わらず、ファイザー社または武田/モデルナ社の2種類のワクチンを使用し、3月31日までに約1万7千人へ接種を行う予定です。

3回目接種を受けた人は「接種に不安もあったが、受けることにした。このまま順調に接種が進み、一日でも早い終息につながることを願う」と話しました。

3回目接種券は、2回目の接種を受けた日から、おおむね6カ月経過した人に順次発送を予定しています。

行政
管理課

安心して暮らせるまちづくりのために

生活協同組合ひろしまと包括連携協定を締結

市と生活協同組合ひろしま（以下、生協ひろしま）は12月27日、市民の安全安心な暮らしや、市民サービスの向上および地域活性化のための相互協力を目的として協定を締結しました。

締結式で、生協ひろしまの横山弘成理事長は「庄原市は古くから大変多くの農産物などの商品でお世話になっていて、多くが、多くの組合員が産地交流として訪れている、ゆかりのある地であり、生協の事業や活動をを通じて、持続可能な地域共生社会を築いていくことが最大の使命と考えています。さまざまな課題解決に向けた取り組みを共に進めていきたい」と話し、木山耕三市長は「市民の誰もが安心して暮らし続けることができる庄原市の実現に向け、これまで培われたノウハウ、ネットワークを活用させていただき、連携して取り組んでいけることを大変心強く感じている」と話しました。

連携事項

①安心して暮らせるまちづくり、日常生活支援に関する

- ②食育の推進に関すること
- ③災害時における生活関連物資供給などに関すること
- ④地産地消の推進に関すること
- ⑤イベント活動支援に関すること
- ⑥その他、地域活性化および市民サービスに関すること

協定書

協定書は、市ホームページで見ることができます。



左からヒバゴン、木山市長、横山理事長、生協イメージキャラクター「コッピー」

広告 使っていない物ありませんか？

買い取ります!!
金・銀・プラチナ



切手・テレカ・商品券・贈答品・カメラ・時計・楽器・古銭・ジュエリー・ブランドバッグ

買い取り特典満載！いろんなもの何でもお持ちください。ご来店が難しいお客様、お電話1本で買取に伺います！

お店は三次駅前です！

JCB商品券1,000円→950円で買取り

切手(シート)額面の70%で買取り

切手(バラ)額面の60%で買取り

テレホンカード(50度)280円で買取り

◆◆◆ 恵比寿屋本店

古物商許可番号 第721010025389号

TEL.0824-53-1217

営業時間/10:00~17:00(定休/日曜日)

三次市十日市東1-1-3

