

第2期 庄原市地域公共交通計画（素案）

令和8年1月

目次（もくじ）

第1章 地域公共交通計画の概要	1
1. 背景と目的	1
2. 対象の区域	1
3. 計画期間	1
4. 計画の位置づけ及び国・広島県の動向	2
5. 上位計画におけるまちづくりの方向性(概要)	3
6. 計画の策定体制	5
7. 計画策定における検討経緯	5
第2章 地域公共交通の現状把握	8
1. 地域公共交通の現状	8
2. 地域公共交通に対する取組状況	21
第3章 地域公共交通の目指す姿	29
1. 地域公共交通の問題点と課題	29
2. 地域公共交通の目指す姿	31
3. 庄原市が目指す公共交通ネットワーク	35
4. 地域公共交通の見直しに関する方針	39
5. 地域公共交通の課題と課題解決の方向性、目指す姿を実現するための戦略	41
第4章 戦略と事業	43
1. 戦略・事業を推進する上での基本的な考え方	43
2. 戦略・事業の内容	44
第5章 計画の評価・検証と推進の方法	59
1. 評価指標・目標	59
2. 計画の推進体制	64
3. 計画の推進スケジュール	65

第1章 地域公共交通計画の概要

1. 背景と目的

庄原市(以下、「本市」という)は、平成17年に1市6町が合併して誕生した広大な市域を持ち、旧市町ごとに人口密度、産業、地理的条件が大きく異なる多様な地域特性を有しています。

そのような中で、本市の地域公共交通は地域の基本的な社会基盤であるとの視点から、地域や利用者の特性に応じた生活交通ネットワークの形成に加え、持続可能性のある地域旅客運送サービスの提供を確保するため、地域公共交通の活性化及び再生に関する法律(平成19年法律第59号。以下「地域交通法」という。)に基づく地域公共交通計画を令和3年5月に策定し各種施策や事業に取り組んでおり、この間には、地域公共交通の見直しやデマンド交通サービスの社会実装等、地域の実情に応じた新たな交通サービスの導入を進めてきました。

しかしながら、本市では自家用車への依存が高い地域であることに加えて、人口減少と少子高齢化の進展により公共交通の利用者は減少傾向にあり、運転者不足や運転者の高齢化といった供給側の課題も深刻化し、地域公共交通における課題は多岐に渡ってきています。また、高齢化の進展により運転免許返納者が増加し、移動手段の確保がますます重要な課題となっており、移動手段がないことは、通勤・通学、通院、買い物といった日常生活に支障をきたすだけでなく、社会とのつながりの希薄化や生活の質(QOL)の低下を招く要因となり得ます。

このような状況を踏まえ、「地域旅客運送サービス※の持続可能な提供の確保に資する地域公共交通の活性化及び再生」のための地域における主体的な取組及び創意工夫並びに地域の関係者との連携と協働を推進し、もって個性豊かで活力に満ちた地域社会の実現に寄与することを目的に、地域公共交通のマスタープランである新たな第2期庄原市地域公共交通計画(以下、「本計画」という。)を策定することとしました。

※地域旅客運送サービス

地域住民の自立した日常生活及び社会生活の確保、活力ある都市活動の実現、観光その他の地域間の交流の促進並びに交通に係る環境への負荷の低減を図るための基盤となる地域における旅客の運送に関するサービスをいう。交通手段としての輸送サービスに加えて、利便性の向上や輸送の維持を図るためのサービスを含む。

2. 対象の区域

庄原市全域

3. 計画期間

令和8年度から令和12年度の5年間

4. 計画の位置づけ及び国・広島県の動向

(1) 計画の位置づけ

本計画は、「第3期庄原市長期総合計画」を最上位計画とし、地域交通法に即した法定計画とします。また、広島県地域公共交通ビジョン(令和6年3月策定)と連携を図ります。

また、「庄原市都市計画マスタープラン」等の都市計画まちづくりや土地利用等の関連する計画と整合を図り、福祉や観光等の施策とも連携します。

なお、上位計画の変更や見直しが生じた場合等は、必要に応じて本計画を更新・改正することとします。

(2) 国の動向

国土交通省は、地域公共交通について、人口減少やモータリゼーション等による長期的な利用者の落ち込みに加え、ライフスタイルの変化の影響もあり、大変厳しい状況に置かれるとして、地域交通法を改正し地域の関係者の連携・協働(共創)を通じ、利便性・生産性・持続可能性が高い地域公共交通ネットワークへの「リ・デザイン」(再構築)を進めています。

また、「交通空白」の解消に向けて対応していくため、国土交通省「交通空白」解消本部を設置し自治体・交通事業者とともに、「交通空白」の解消に向けた取り組みを進めています。

(3) 広島県の動向

広島県は、令和6年3月に広島県地域公共交通ビジョンを策定し、目指す姿を「県民の暮らしと、地域・経済の共創を支え、ひろしまの価値を高める社会基盤としての地域公共交通の実現」と定め、4つの基本方針のもと(①拠点間を結ぶ交通ネットワークの充実、②暮らしを支える生活交通の確保、③交通事業者等の経営力強化④地域公共交通を通じた社会課題の解決)、取り組みを進めています。

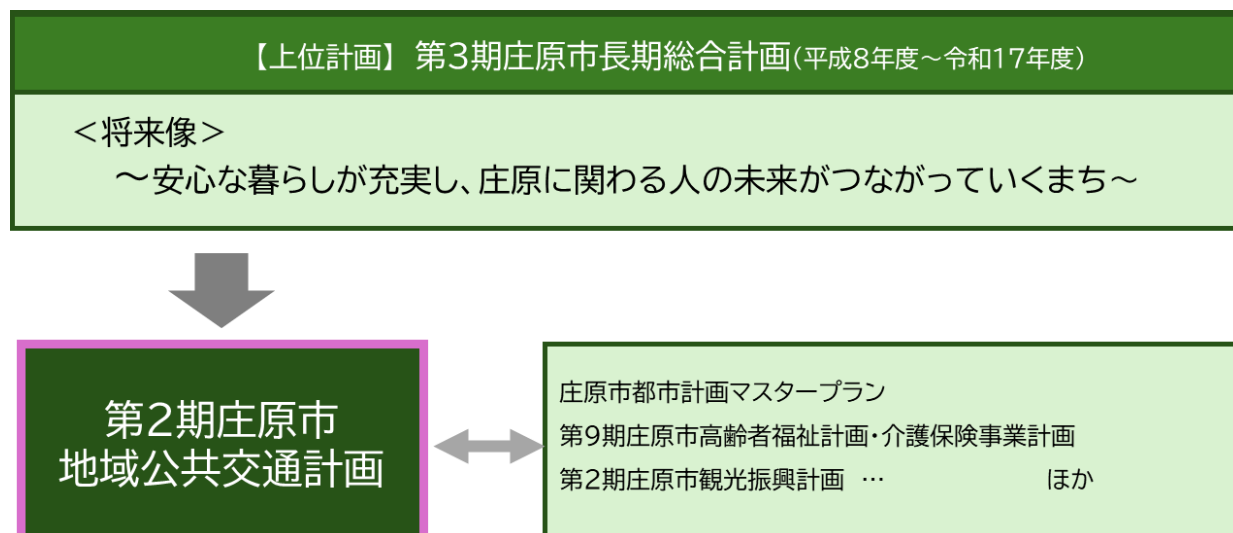


図 計画の位置づけ

5. 上位計画におけるまちづくりの方向性（概要）

(1) 第3期庄原市長期総合計画

市のまちづくりの最上位計画となる第3期庄原市長期総合計画(令和8年3月策定予定)では、庄原市に暮らす全ての人が安心な暮らしに満たされ、庄原市と関わりをもつ多くの人も庄原市の魅力を感じ、将来の可能性を育み、展望をかける“まち”にしたいという願いから、「安心な暮らしが充実し、庄原に関わる人の未来がつながっていくまち」に将来像に掲げています。

地域公共交通に関しては、「安心な暮らしの充実」を目指した施策として「生活交通の充実」が掲げられており、主に生活交通ネットワークの再編や交通弱者の移動手段の確保、市民ニーズに応じた路線の確保、JR路線の維持・確保、利用促進等を通じて「必要な時に必要な場所へ移動できる交通手段の確保」を推進し、市民生活の基盤づくりを目指しますとしています。

将来像	柱	施策領域	施策
安心な暮らしが充実し、庄原に関わる人の未来がつながっていくまち	安心な暮らしの充実	子ども・子育て	子育て支援の充実
			母子保健の推進
			子どもの権利保護
		福祉・介護	高齢者の自立支援
			障害者の自立支援
			地域福祉の向上
		ウェルネス	健康づくりの推進
			生きがいくりの促進
			医療の充実
		生活基盤	生活交通の充実
			インフラ機能の充実
			コンパクトなまちづくり
	地域経済	生業と里山環境の維持	
		域内経済循環の促進	
	防犯・防災・減災	犯罪・事故からの安全確保	
		災害からの安全確保	
	自治・協働の推進		
	ダイバーシティ・インクルージョン	人権尊重社会の実現	
		男女共同参画社会の実現	
		多文化共生社会の実現	
	将来に希望がつながっていく 仕組みづくり	農林業	農業の振興 林業の振興
		商工業	工業の振興 商業の振興
		観光の振興	
		産学官連携	産業の成長戦略の推進 イノベーションの促進
		人口減少への適応	移住・定住の促進
			関係人口の創出 都市機能の再編・充実
	将来を担う人的資源の育成 市民の期待に応え、	次世代教育	幼児教育の推進
			義務教育の充実
高等学校・大学との連携・支援			
家庭・地域の教育力の向上			
ふるさとへの愛着を育む学びの充実			
リカレント教育の推進			
グローバル人材の活躍			
ふるさと愛・誇り		シティプロモーションの推進	
	芸術・文化・スポーツで活躍する人材育成 歴史・伝統文化の継承		
行政経営の刷新	行財政運営	行財政運営の強靱化	
		社会保障制度の適正運営	
		魅力向上に資する施設の適正管理	

図 第3期庄原市長期総合計画の施策体系（令和8年1月時点版）

(2) 庄原市都市計画マスタープラン

都市計画マスタープランでは、日常生活における住民の身近な交通手段である公共交通の利便性の向上を図るため、交通結節点の整備を図ることが掲げられており、各地域の交通拠点の考え方については本計画と都市計画マスタープランで整合を図ることとします。

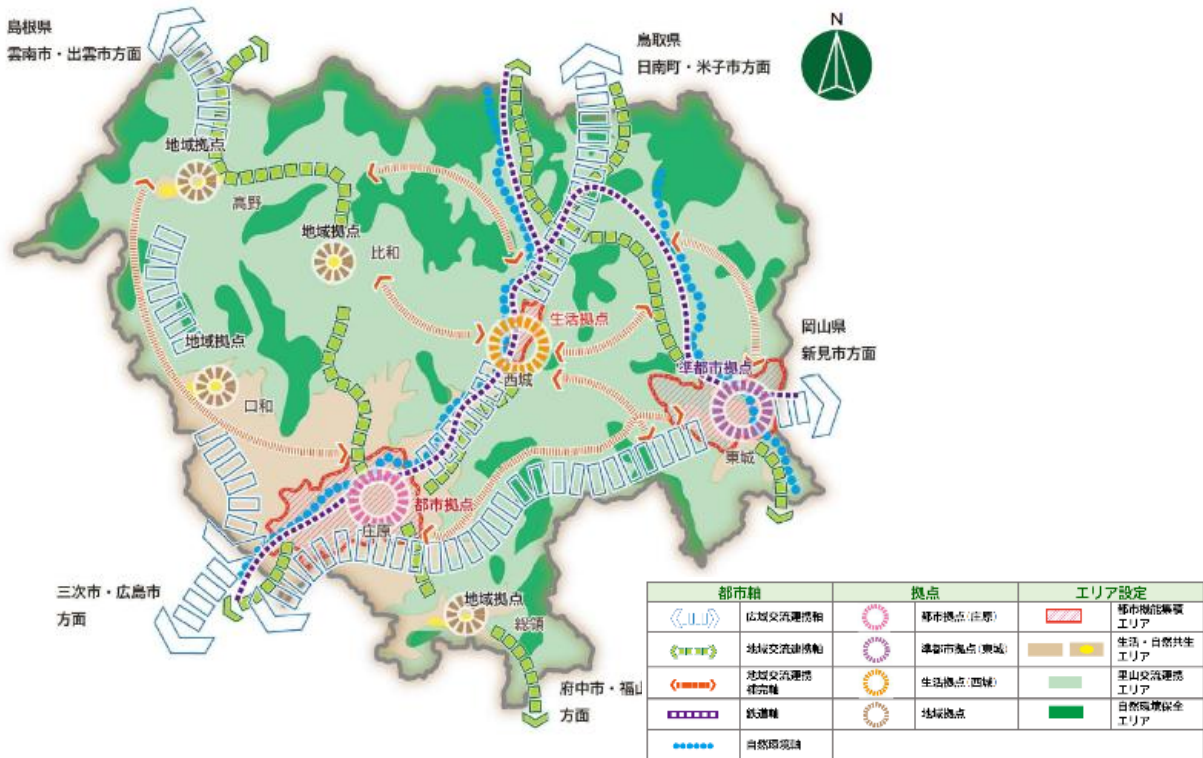


図 庄原市の将来都市構造

【第2期庄原市長期総合計画】に掲げる【基本理念】と【将来像】の表現への寄与

【基本理念】「みんなが、好きや」と実感できる都市づくり
 【将来像】美しく輝く里山共生都市「みんなが、好きや」と実感できるまちづくり

目標 1	みんなが快適に暮らし、生活環境の充実したにぎわいと活力のあるコンパクトな都市づくり
目指すべき姿	<ul style="list-style-type: none"> ○人口減少、少子高齢化に対応した誰もが暮らしやすいまち ○都市機能の集約・高密度化などにより、コンパクトで利便性の高いまち ○新技術の導入や転換による、利便性の高い公共交通ネットワークや情報ネットワークでつながる一体的なまち ○自家用車に依存しない市民が出会い交流できる居心地の良い歩きたくなるまち
目標 2	里山の地域資源や魅力を生かした、持続可能な都市づくり
目指すべき姿	<ul style="list-style-type: none"> ○自然環境との共生に配慮した土地の利用による住みやすいまち ○環境に配慮した脱炭素社会のまち ○周辺の住環境等と調和し地域の個性と魅力を生かしたまち ○都市施設や公共施設の維持ができるコンパクトなまち
目標 3	人が生活しやすく、災害等への備えが充実し、住み慣れた地域で安心・安全に暮らせる都市づくり
目指すべき姿	<ul style="list-style-type: none"> ○市民生活を支える機能の適切な誘導と集積による生活利便性の高いまち ○空き家や空き地等の利活用による生活環境の充実や地域活性化につながるまち ○バリアフリーなどに配慮した道路環境などが充実した誰もが住みやすいまち ○防災・減災に向けた多様な対策がとれた安心・安全に暮らせるまち
目標 4	地域に愛着を持ち、多様な人材が共に活躍できる市民主体の都市づくり
目指すべき姿	○多様なプレイヤーが活躍し、市民・地域主体のまちづくりを推進する協働のまち

図 庄原市における都市づくりの目標と目指すべき姿

6. 計画の策定体制

本計画は、地域交通法に基づく法定協議会と位置づける庄原市地域公共交通会議及びその下部組織であるワーキング会議での検討・協議を行い、法定協議会である地域公共交通会議の協議において決定するものです。

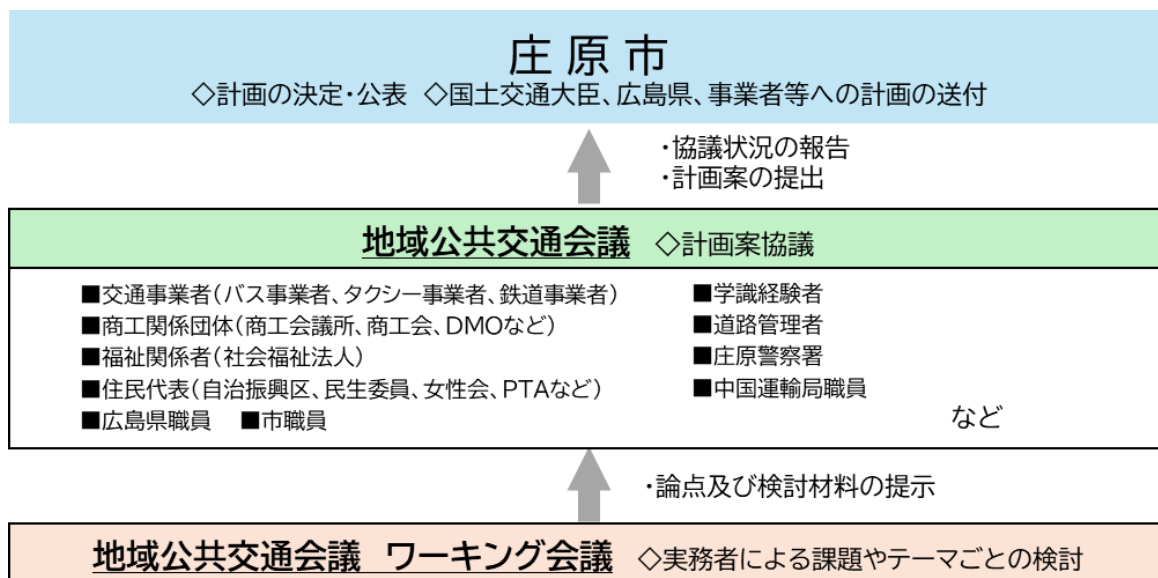


図 本計画策定体制

7. 計画策定における検討経緯

(1) 実施した主な調査

① 市民アンケート調査

調査目的	市民の移動実態や現在の公共交通サービスに対する意向を把握 ワーキング会議の議論を基に設定した、戦略や施策等の検証
調査対象	市民 3,000 人 ※人口の少ない旧町部からのサンプル回収に留意し、小地域ごとに配布数を設定
調査方法	郵送配付、郵送又はオンラインで回答
実施時期	令和7年 10 月下旬～11 月上旬
主な設問	<ul style="list-style-type: none"> ● 個人属性(居住地、性別、年代、世帯構成) ● 運転免許証の保有状況、返納意向、自家用車の使用状況 ● 普段の移動の目的地、頻度、行き・帰りの時刻・交通手段 ● 公共交通の利用頻度、利用する理由、利用しない理由 ● 公共交通のサービス改善策とその利用意向 ● 市中心部の交通結節点や、各地域の乗り継ぎ拠点に必要な機能 ● 公共交通サービスのあり方と市の財政負担についての考え ● 公共交通の定額サービス(乗り放題フリーパス)に対する意向 ● 地域住民が担い手となった公共交通に対する意向
回収状況	郵送回収:1,324 件(11/6 分まで) ウェブ回答:250 件 計:1,574 件(回収率:52.4%) ※前回調査(R3.1)は 48.5%

② 高校生アンケート調査

調査目的	高校生の移動や公共交通利用状況の把握 公共交通サービスに対する改善等の意向把握 ワーキング会議の議論を基に設定した、戦略や施策等の検証
調査対象	庄原市内の県立高等学校(4校)に通う高校1年生とその保護者 計196人 (庄原格致:103人、西城紫水:22人、東城:13人、庄原実業:58人)
調査方法	県立高等学校に、調査票の配布・回収を依頼
実施時期	令和7年10月下旬～11月上旬
主な設問	<ul style="list-style-type: none">● 個人属性(居住地、性別)● 公共交通の利用状況、支払い方法● 送迎の状況● 目的別の外出状況● 公共交通のサービス改善策とその利用意向● 地域拠点・交通結節点における改善策● 定額サービス(乗り放題フリーパス)に対する意向
回収状況	166名の生徒及びその保護者から回答を得た

③ 交通事業者へのヒアリング調査

令和7年7月下旬から8月中旬にかけて市内交通事業者(8社)を対象に、公共交通の詳細な利用状況や運用上の課題、営業に関わる問題点や地域の公共交通維持に向けて必要な視点等を把握しました。

④ 地域ヒアリング調査

令和7年8月中旬から令和8年11月中旬にかけて、庄原市内自治振興区を地域単位(7地域)で、庄原市地域公共交通会議ワーキング会議の第2回目までの意見交換の内容を説明したうえで、第2期庄原市地域公共交通計画の策定に向けた地域の公共交通の課題等に対するヒアリングを行いました。

(2) ワーキング会議での検討内容・経緯

本計画の策定に向けて、将来像や基本方針(譲れない軸・基準)を決めていくための材料を得るため、公共交通の課題や役割(交通でできること)に対してのアイデア・意見を出し合うことで、「公共交通を使って実現したいまち・暮らし」のイメージ、本計画に掲げる目指す姿や戦略等の具体化しました。

回数	開催日	テーマ・内容	実施結果
第1回	令和7年 7月30日	<ul style="list-style-type: none"> ● 市内での取り組み事例紹介 ● 公共交通の現状と課題 ● 公共交通の可能性 ● 公共交通によって実現したいこと 	<ul style="list-style-type: none"> ● 公共交通を取り巻く問題点・課題に対して共通認識を図った ● 公共交通の可能性と、公共交通によって実現したいことについて、参加者の立場や関わりのある地域によって異なる様々な意見を得た
第2回	令和7年 8月19日	<ul style="list-style-type: none"> ● 公共交通の役割 ● 望ましい公共交通の姿 	<ul style="list-style-type: none"> ● 「公共交通の役割」と「望ましい公共交通の姿」を明確化し、共通認識を図った ● 戦略を考える上での視点や、施策・事業(案)を検討するにあたってのキーワードを把握した
第3回	令和7年 9月8日	<ul style="list-style-type: none"> ● 戦略を実行するための施策・事業(案) ● 戦略・施策に取り組むにあたっての課題、解決すべきこと 	<ul style="list-style-type: none"> ● 戦略や施策・事業(案)に対する新たな視点や、追加すべき事項について意見交換を行った ● 住民アンケート調査において検証する仮説(ドアツードア型の地域内交通の拡大、乗り継ぎ拠点の機能向上、乗り放題フリーパスの導入、住民が担い手となる移動サービスの導入等)を設定した
第4回	令和7年 11月26日	<ul style="list-style-type: none"> ● 公共ライドシェア等の視察結果を紹介 ● 計画骨子についての意見交換 	<ul style="list-style-type: none"> ● 地域交通計画骨子に示された地域公共交通の目指す姿や施策・事業内容について意見交換を行った ● 意見を踏まえて、再度戦略に紐づく事業の内容を検討した

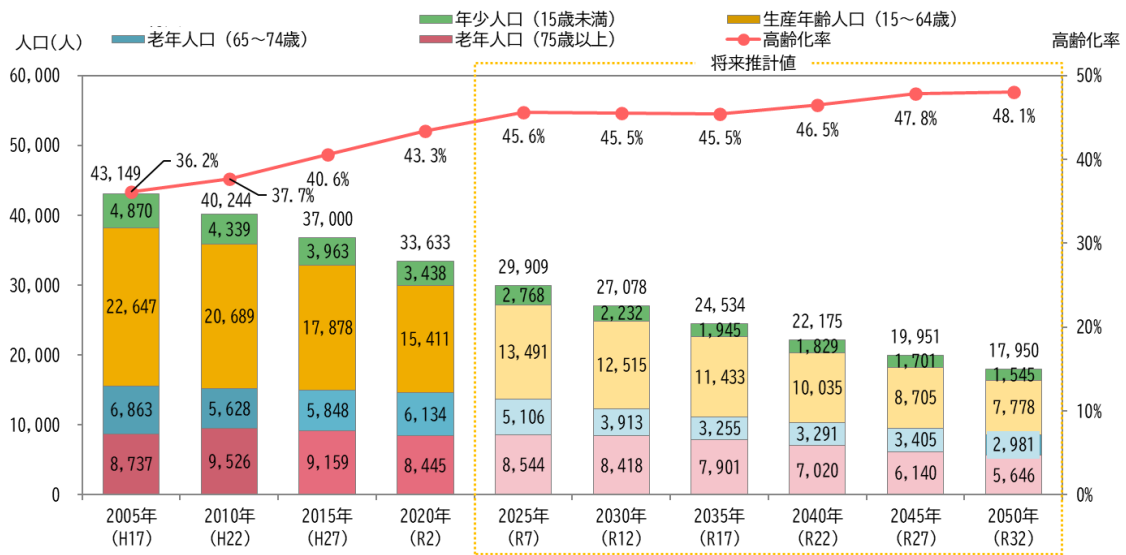
第2章 地域公共交通の現状把握

1. 地域公共交通の現状

(1) 地域の概況（基礎情報）

① 人口と高齢化率の推移

- 総人口(国勢調査)は平成27年～令和2年の5年間で3,300人程度減少しており、国立社会保障・人口問題研究所による推計では令和7年に29,909人(令和7年9月末住民基本台帳30,522人)となっています。
- 地域別の人口は約20年で各地区とも約56%～81%まで減少し、特に山間部の地域では人口減少が顕著になっています。
- このため、公共交通の運転手も含めて、様々な分野で生活を支えるための担い手が不足していくことが懸念されます



資料：1980年～2020年国勢調査（総人口は年齢不明者も含む）、2020年～2035年国立社会保障・人口問題研究所（各年10月1日時点の推計人口）

図 人口・高齢化率の推移と将来推計

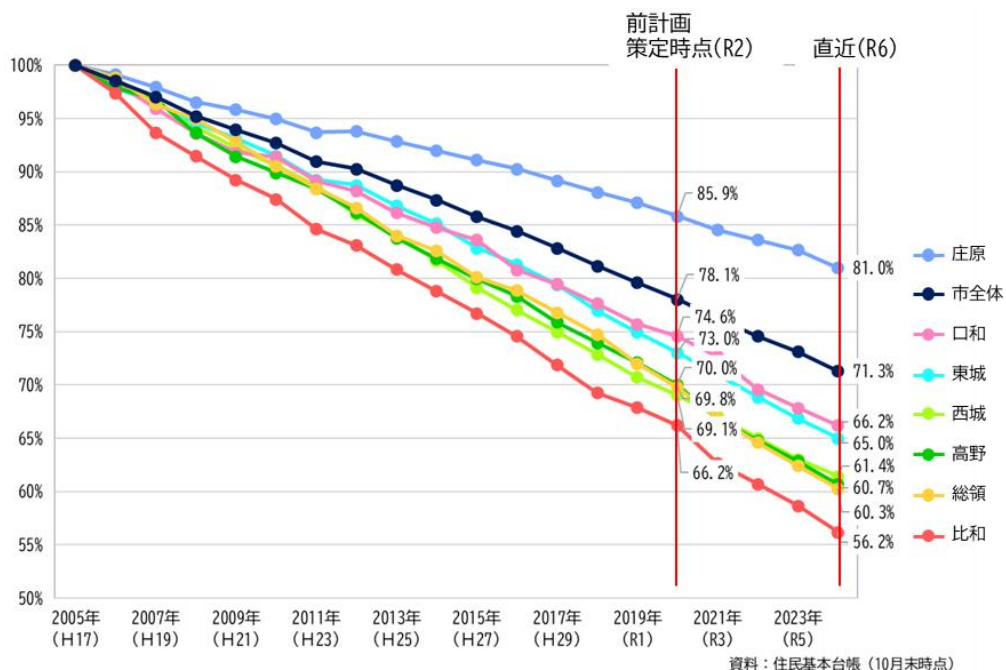


図 地域別の人口減少率 平成17(2005)年を100としたときの指数

② 各地域における高齢化の進行状況

- 庄原地域中心部以外は高齢化率が高い傾向にあります。
- 市内全体でも高齢化率 40%を超える地域が多くを占めており、高齢化率が 60%を上回る小地域も見られます

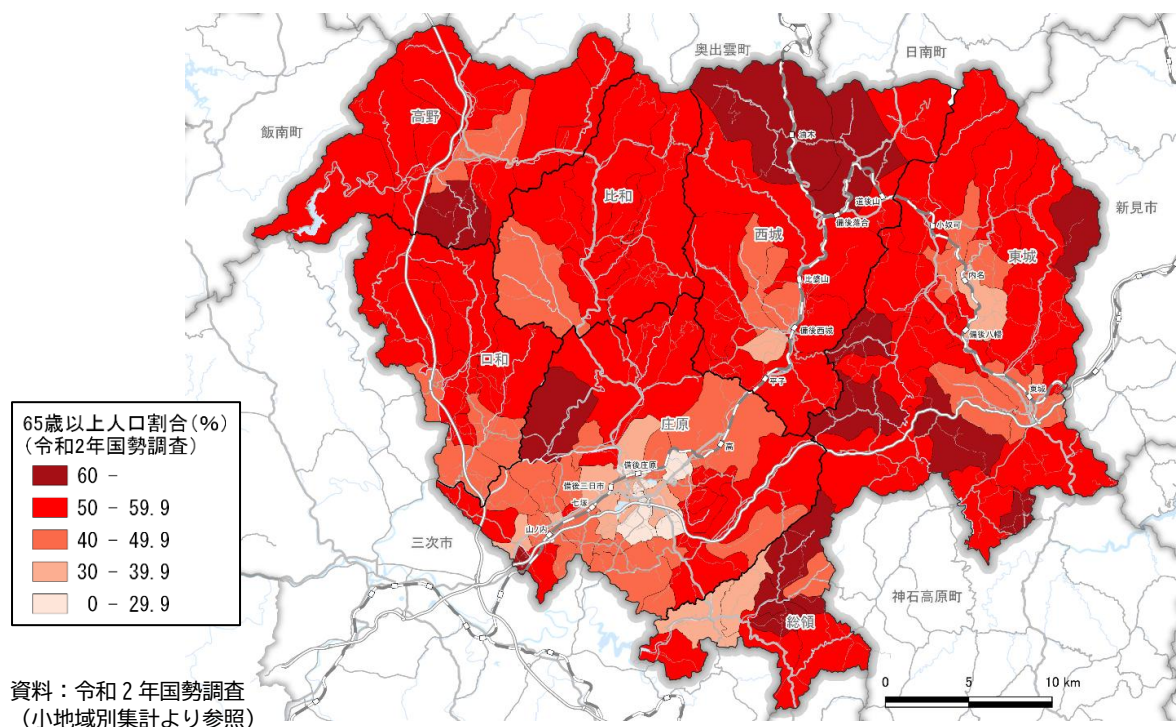


図 小地域別の高齢化率（65歳以上人口の割合）

③ 公共交通の目的地となる施設・拠点の立地状況

- 各地域の中心部に移動の目的地となる施設が集積しています。
- 病院・診療所はいずれの地域も立地していますが、商業施設（スーパー等）について、高野と総領には立地していません。（高野は個人商店と道の駅、総領は道の駅のみが立地）

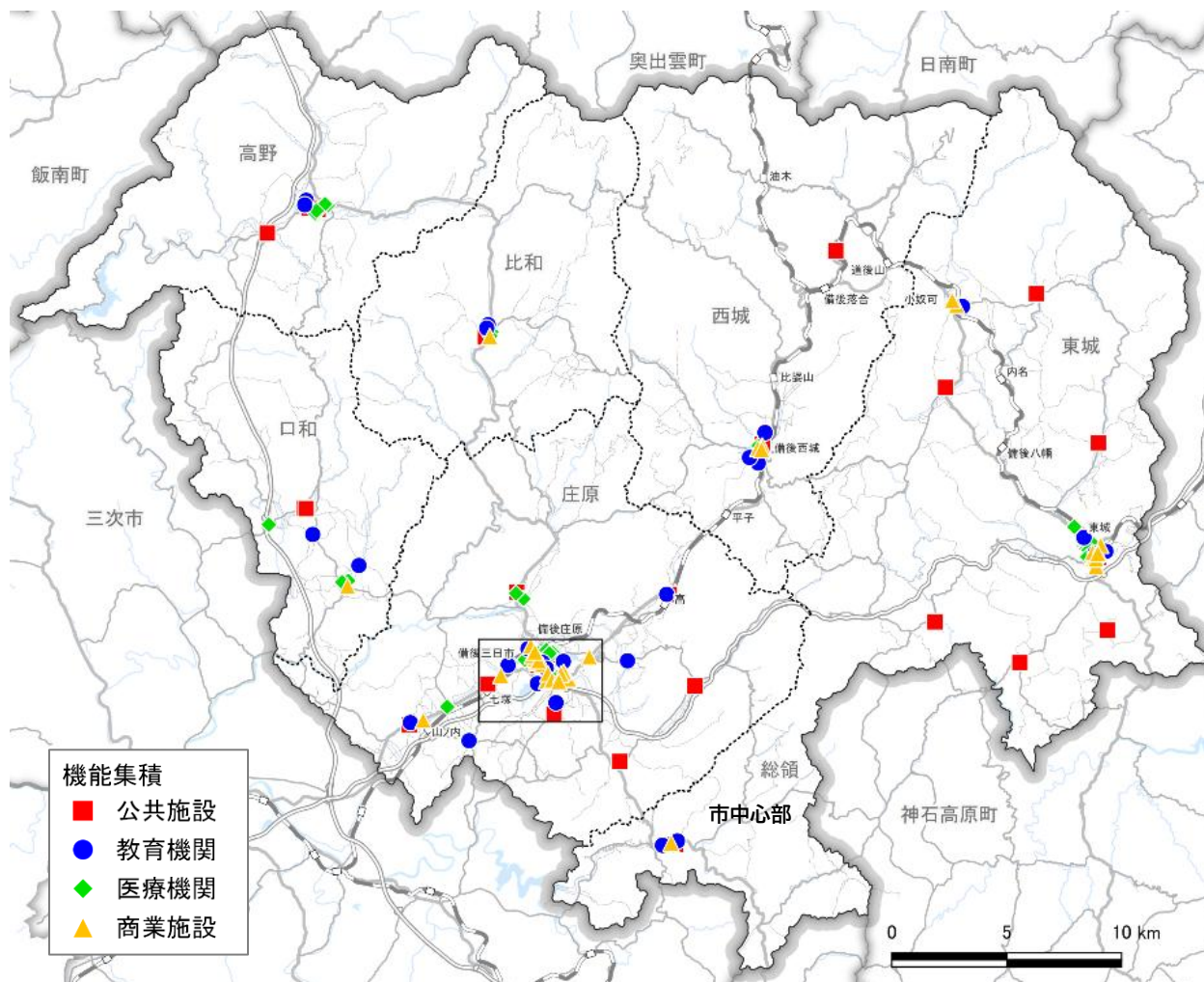


図 公共施設・教育機関・医療機関・商業施設の立地状況

④ 通勤・通学における人口流動状況と利用交通手段

- 通勤・通学においては三次市や新見市といった公共交通の幹線沿線の市町、神石高原町、広島市といった市町との間の交流(人口流動)が見られます。
- 一方、通勤・通学における移動手段を見ると、「自家用車のみ」が多くを占めており、市域をまたいだ人口流動ではその割合が大きくなっています。

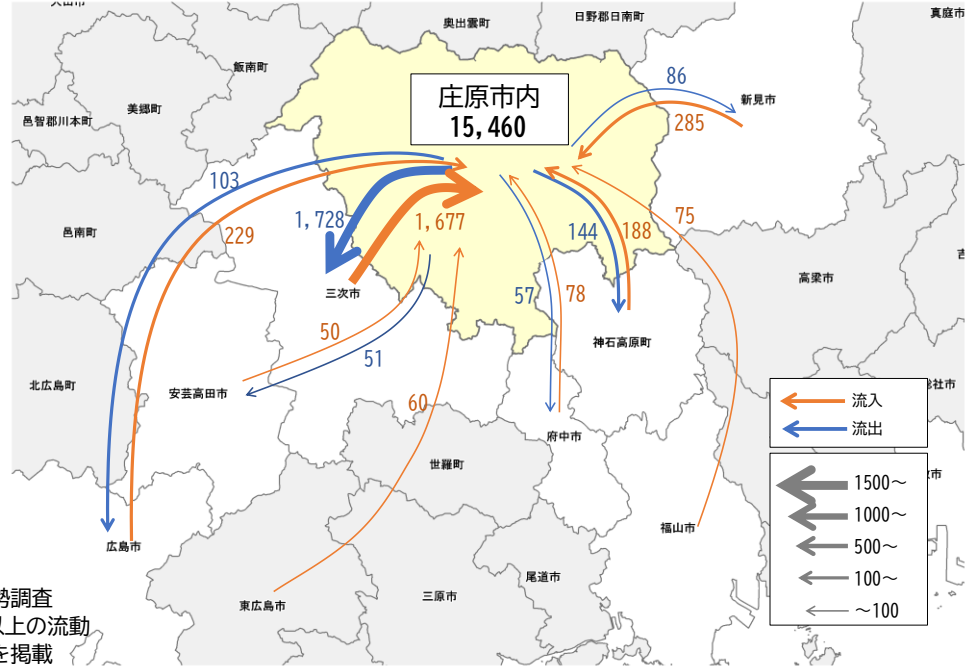
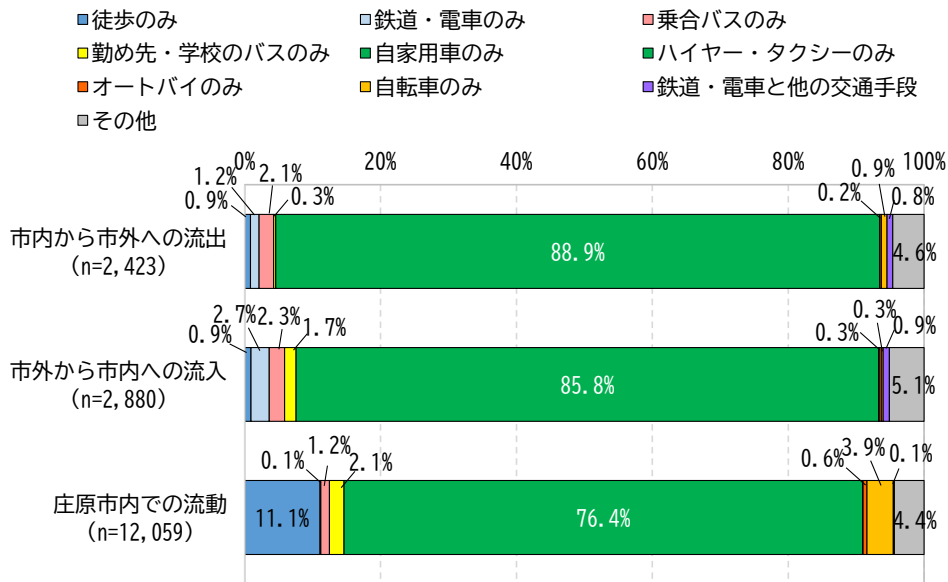


図 通勤・通学による人口流動（15歳以上）



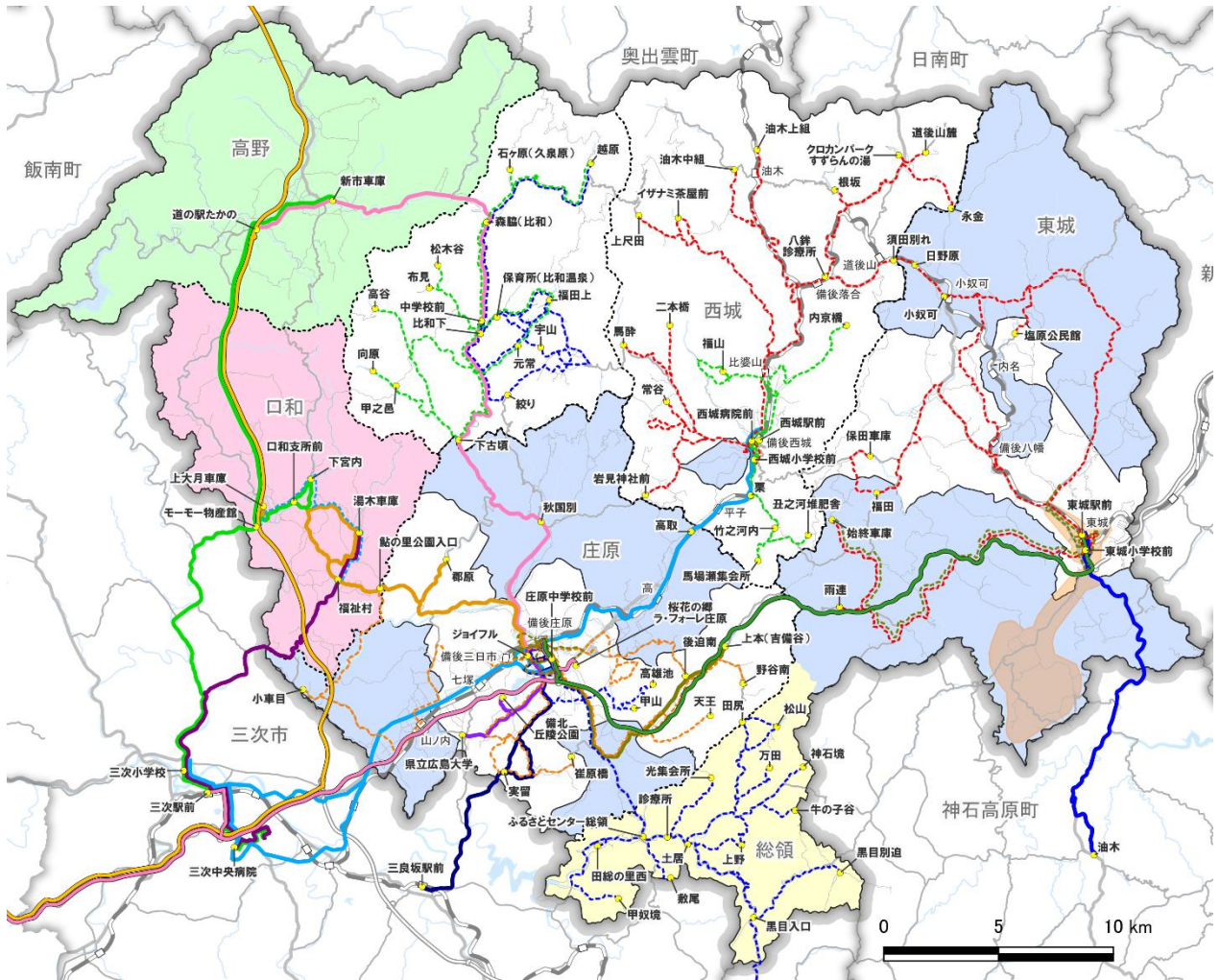
資料：令和2年国勢調査

図 通勤・通学における交通手段（15歳以上）

(2) 地域公共交通の整備状況や利用実態

① 庄原市で運行する公共交通（鉄道、バス、乗合タクシー等）

- JR 芸備線・木次線及び路線バス等が、周辺市町への移動を担っています。
- 地域内交通は、地域により運行形態が異なります。(詳細は次頁参照)
- 交通空白地とされる地域には、市民タクシー(青色の網掛け)やこまわりくん(黄色の網掛け)といった自治振興区が主体となった移動手段が運行しています。



<ul style="list-style-type: none"> — JR芸備線・木次線 高速バス <ul style="list-style-type: none"> 庄原広島線 東城庄原線 広島出雲線 路線バス <ul style="list-style-type: none"> 備北交通 三城線 備北交通 本村線 備北交通 口和線 備北交通 湯木線 備北交通 下高野線 備北交通 高野線 備北交通 三良坂線 備北交通 県大線 中国バス 東廻り油木・東城線 	<ul style="list-style-type: none"> 市運行生活交通路線 <ul style="list-style-type: none"> 市街地循環バス 地域生活バス 市営バス 廃止代替等バス 定時定路線乗合タクシー 予約乗合タクシー 予約制バス 予約乗合タクシー <ul style="list-style-type: none"> 口和地域 高野地域 東城地域 公共交通空白地有償運送 こまわりくん 市民タクシー
--	---

図 庄原市全体の公共交通（令和7年4月時点）

表 市内地域公共交通（バス・乗合タクシー）の種別概要

種別	概要	運行事業者	運行地域	経路・ダイヤの設定
JR芸備線・木次線	広島県と島根県、岡山県を結ぶJR西日本のローカル線	JR西日本	庄原、西城、東城	事業者が決定
高速バス	交通事業者が運行する高速道を経路とする広域路線	備北交通 JRバス中国 一畑バス	庄原、東城、高野	事業者が決定
路線バス	交通事業者が運行する一般のバス	備北交通 中国バス	庄原、西城、東城、口和、高野、比和	事業者が決定
廃止代替等バス	廃止された路線バスの代替として市が事業者へ依頼し運行するバス	備北交通 西城交通	西城、東城	市と事業者が協議し決定
地域生活バス	路線バス等が運行されていない地域を中心に市が事業者へ依頼し運行するバス	石田タクシー	庄原	市と事業者が協議し決定
市街地循環バス	市街地内において、生活交通及び観光交通の利便性を向上させるため、市が事業者へ依頼し運行するバス	備北交通	庄原、東城	市と事業者が協議し決定
市営バス	路線バス等が運行されていない地域を中心に市が運行主体となり、事業者へ運行業務を委託し運行するバス	石田タクシー 比和観光 里山総領	庄原、比和、総領	市が決定
予約乗合タクシー（定路線運行型）	路線バス等が運行されていない地域を中心に市が事業者へ委託し運行するタクシー（予約に応じて定路線を運行）	アラキタクシー 駅前タクシー 西城タクシー エクシードタクシー 口和タクシー 比和観光	西城、東城、口和、比和	市が決定
予約乗合タクシー（戸口運行型）	路線バス等が運行されていない地域を中心に市が事業者へ委託し運行するタクシー（予約に応じて設定した区域内を運行）	高野交通 口和タクシー エクシードタクシー	口和、高野	市が決定
市民タクシー	自治振興区が事業主体となり、タクシー事業者へ運行を依頼し移動手段を確保する事業	各地域のタクシー事業者	庄原、東城、西城	自治振興区が決定
公共交通空白地有償運送	非営利団体等が事業主体となり、運行事業を実施	庄原市総領自治振興区	総領	事業主体が決定
一般乗用タクシー	一個の契約により定員11人未満の自動車を貸し切って旅客を運行する事業	石田タクシー、庄原中央タクシー、備北さくらタクシー、アラキタクシー、駅前タクシー、西城タクシー、道後タクシー、エクシードタクシー、日の出帝釈峡タクシー、口和タクシー、高野交通、比和観光	庄原、西城、東城、口和、高野、比和	事業主体が決定

② 庄原市立小・中学校スクールバス

- 各地域で、小中学校の統廃合等を理由に、スクールバスやスクールタクシーを運行しています。
- 令和 7(2025)年度では、小学校は 校 路線、中学校では 校 路線を運行し、児童生徒の通学手段を確保しています。

記載内容調整中(2 ページ程度)

③ 公共交通の利用状況

- 公共交通の利用者数は、路線バスの増加によって令和6年度に増加傾向に転じていますが、市運行生活交通路線は令和4年度より減少傾向が続いています。
- 市運行生活交通路線(路線バスを除く)の令和2年度以降の増減状況を見ると、西城・東城・高野・比和・総領の各地域が大きく減少しています。

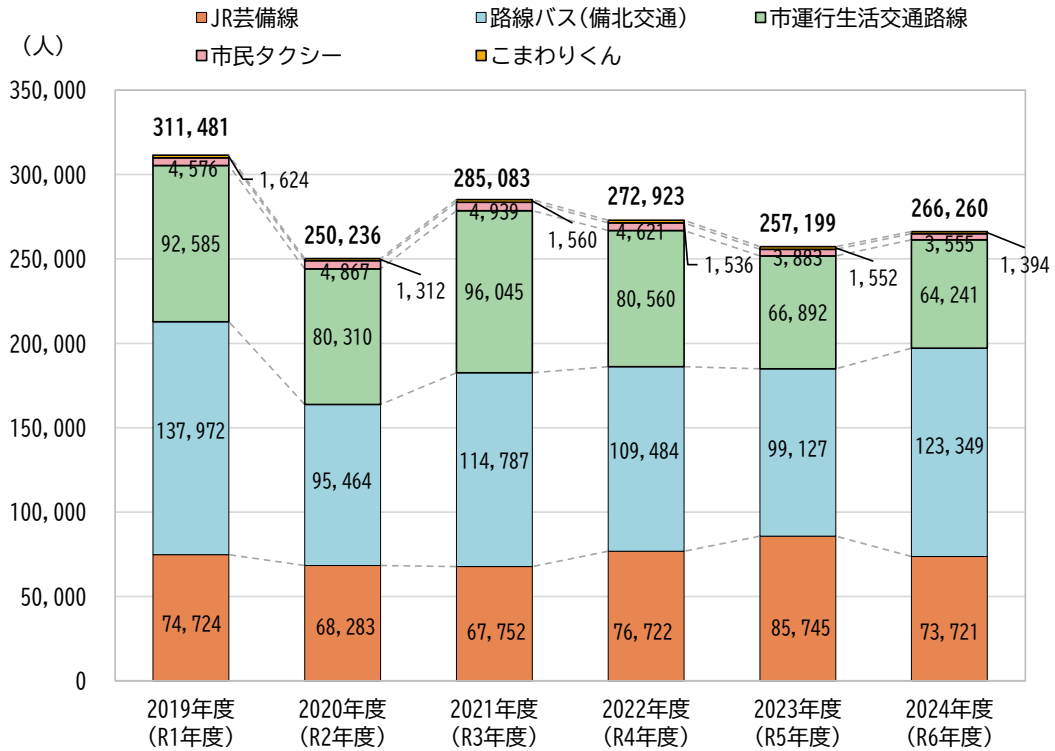


図 公共交通の利用者数の推移

④ 公共交通のカバー状況

- 高野、口和地域では乗合タクシー、庄原、東城地域の一部地域では市民タクシー、総領地域はこまわりくんによってバス停から離れた場所に暮らしている人の移動をカバーしています。
- 比和、西城及び東城の一部では、バス停から離れた場所に暮らしている人が見られます。

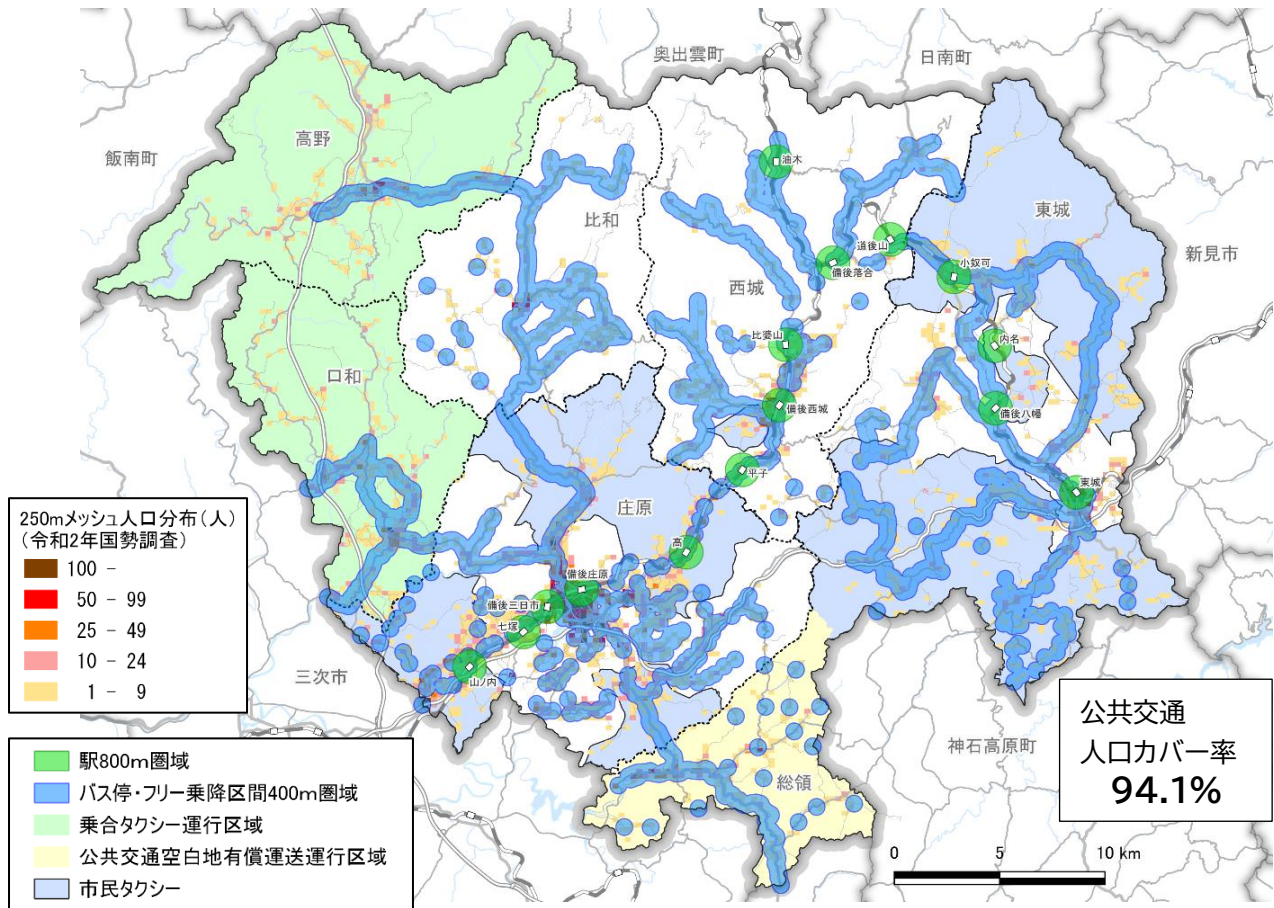


図 公共交通による人口カバー状況

資料：令和2年国勢調査
(250mメッシュ人口より参照)

表 地域別の人口カバー率

地域	庄原	西城	東城	口和	高野	比和	総領	全体
カバー率	94.3%	88.9%	92.2%	100%	100%	90.0%	100%	94.1%

資料：令和2年国勢調査 (250mメッシュ人口より参照)

参考:公共交通による人口カバー率の算出方法

$$\text{公共交通人口カバー率} = \text{公共交通カバー圏域の人口} / \text{総人口}$$

【本市における公共交通カバー圏域】

- 鉄道駅からの距離 … 一般的な徒歩圏といわれる「半径 800m以内」とする
- バス停からの距離 … 「自宅からバス停までの距離が 300～500m離れるとバスの利用意向が急速に下がる」との研究結果から、中央値である「400m 以内」とする
- フリー乗降区間の路線からの距離 … バス停に準じ、「400m以内」とする
- 区域運行エリア … 区域運行エリア内は自宅から乗降できることから「エリア全域」とする。

【公共交通カバー圏域の人口】

公共交通カバー圏域(鉄道駅から半径 800m以内、またはバス停・フリー乗降区間から半径 400m以内の区域及び区域運行エリア内)の国勢調査メッシュ人口(250mメッシュ)

(3) 公共交通のニーズに対する事項（各種アンケート調査結果より）

市民アンケート調査結果及び高校生アンケート調査結果、地域別ヒアリングの結果を集計・整理した結果、次のニーズや実態が判明、地域公共交通への意向を把握しました。

市民アンケート調査	<ul style="list-style-type: none"> ● 高齢者の回答が多く、できるだけ長く運転を続けたい意向が強い。 ● 運転免許を持たない人の多くが送迎に依存し、外出できない経験を持つ。 ● 公共交通を利用しない最大の理由は「送迎してくれるから」。 ● 運行内容がわからない、駅・バス停が遠いなどの課題も存在。 ● 理想のサービス水準について、目的によって時間帯は大きく異なり、30分以内の運行間隔で乗り継ぎなしを求めている人が多い。 ● 市民タクシーに比べて、デマンド交通の方が改善された場合の利用意向が高い。 ● ドアツードア型は中心部から遠い地域ほど需要が高い。 ● 住民主体の移動サービスは周辺地域で関心が高いが、安全性や補償への不安がある
高校生アンケート調査	<ul style="list-style-type: none"> ● 通学の半数以上が送迎で、公共交通利用者も駅・バス停まで送迎されている。 ● 大多数の保護者が送迎を行い、その半数以上が負担を感じている。 ● 悪天候時や下校時間に合う便がないことが送迎の主な理由。 ● 若年層特有のニーズとして Wi-Fi 環境や学習・休憩スペースへの要望が強い。 ● 拠点改善やフリーパス導入で保護者の多くが公共交通利用を推奨する意向。
地域ヒアリング	<ul style="list-style-type: none"> ● 地域の公共交通について、日頃から感じている意見が出され、地域公共交通の改善点のみならず、今後の公共交通のあり方まで幅広く意見を聴取し、広大な市域を有する庄原市においてそれぞれ異なった意見・特徴を把握した。 ● 地域拠点に関する意見では、周辺部になるほど自治振興センターが地域拠点になるとの考えが強いが、市街地になるほど JR の駅やショッピングセンターなどの施設が交通の地域拠点となっている。 ● 地域ヒアリングで把握した意見とワーキング会議で示された地域公共交通の問題点や実現したいこと、目指す姿(後述の事項)は整合していた。

(4) 公共交通の維持・確保及び安定供給に関わる事項

① 公共交通に関わる財政負担額の状況

- 財政負担額は増加傾向が続いており、令和6年度はおよそ3億円で市民一人あたり換算すると9,576円となります。
- 特に路線バス及び市運行生活路線の増加幅が大きく、市民タクシーやこまわりくんは大きな増減は見られません。

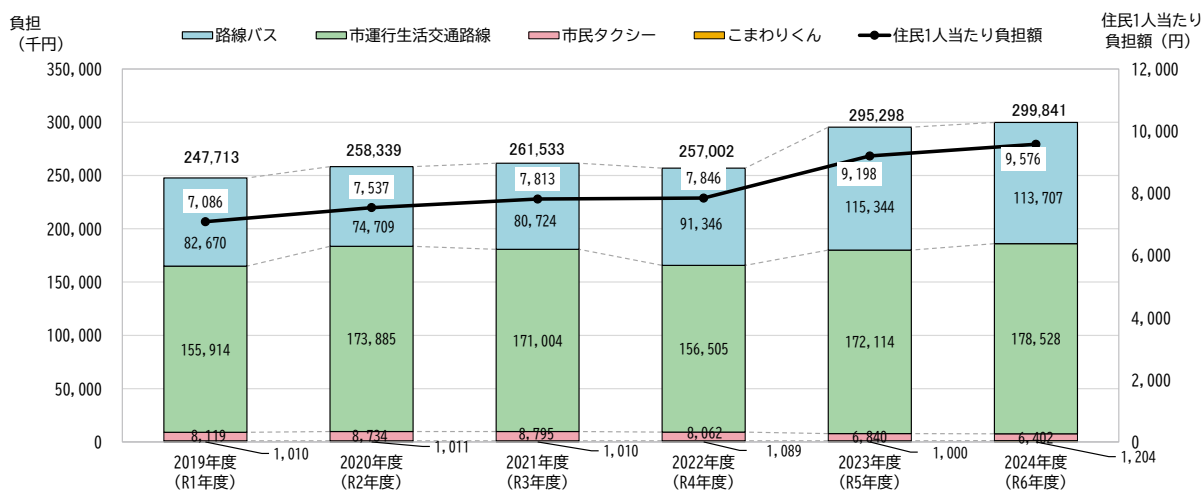


図 公共交通に関わる財政負担額の推移

② 交通事業者の状況

交通事業者へのヒアリング調査を通じて把握した公共交通の安定供給や維持確保に関する状況・意向は次のとおりです。

交通事業者ヒアリング調査

- 多くの事業者で運転手の高齢化が深刻で若手の新規採用が困難となっており、給与水準や労働環境等が要因。
- 市委託業務への依存度が高く、数年後の事業継続に不安を抱える事業者が複数。
- 委託料が固定的で給与増額の余地がなく、車両更新の資金確保も困難。
- 定時定路線では個々の高齢者の生活時間が合わせる事が難しく、バス停まで出られない高齢者に対応できない。
- 拘束時間に対して実働時間が短く、待機時間が長い非効率な労働環境。
- 固定的な委託料制度、給与補助、免許取得・車両更新費用支援等を必要な支援として把握。
- スクールバスの活用、市民タクシー制度の拡充、ドアツードア型の交通への転換等が交通事業者からも提案された。
- 高校生向けサブスク制や運賃助成が利用促進に有効。
- 行政・住民・事業者の三者協働とまちづくりとの連携が不可欠。

2. 地域公共交通に対する取組状況

(1) 地域公共交通計画（前計画）の概要

前計画では令和3年5月に策定(令和6年5月一部改定)し、地域公共交通に関わる多様な主体が連携・協働して課題を共有化し、役割を分担しながら「地域の交通を守り育てる」取組を推進することを目的に、4つの基本目標に沿った施策を展開することとしています。



図 庄原市地域公共交通計画（前計画）の施策体系

③ 総領地域での自治振興区が主体となった地域内交通の運行

- 総領地域で運行している「こまわりくん」は、平成 24 年 4 月から交通空白地有償運送(白ナンバーの自家用車を活用した運送)の形態で総領地域内を運行しており、一般社団法人総領自治振興区にあらかじめ登録された会員の方を対象としており、登録ドライバー(現在は 13 名)が運行を担っています。
- 運行時間帯は平日の 8:30~17:30、運賃は 1 乗車当たり 500 円で、「こまわりくん」は自宅の近くまでのお迎えに対応しているためバス停から離れた地域にお住まいの方の移動、町内の診療所への通院等で主に活用されています。
- 令和 8 年 4 月からは、現状の利用実態や運転者不足等を踏まえ、総領地域のバス路線の見直し(町内便の廃止)とあわせて「こまわりくん」の車両を 2 台に増やし、庄原地域まで運行する広域路線を増便することで総領地域の公共交通の再構築を計画しています。



図「こまわりくん」として使用している車両

④ 庄原 MaaS 検討協議会による取組（夜間交通サービスの実証等）

- 庄原 MaaS 検討協議会が主体となり、帝釈峡での新たなモビリティ導入、アプリ配車に対応したオンデマンド交通の運行、貨客混載や情報発信の仕組み強化、異なる交通モード間の連携、デジタル技術を活用した生活サービスと交通サービスの連携・統合等、地域課題の解決に向けて多岐に渡る取組を実施しています。
- 直近の令和 6 年度は、タクシーを含めた夜間の交通空白を補完する目的で、夜型デマンド交通「よるくる」の実証運行を実施しました。
- 令和 7 年度は、令和 6 年度の実証結果を踏まえて地域の関係者や交通事業者等と連携・協働した「ライドシェアサービス（公共ライドシェア）」の一元的なマネジメント、多様な担い手人材確保の仕組みの構築に向けた取り組みに重点を置いて、実証運行を行っています。



図 庄原 MaaS 駅プロジェクト（令和 4 年度）

今年も旧庄原市内どこでものれる！
よるくるに 帰りはまかせんさい！

ワンデマンド ライドシェア
よるくる
YORUKURU

2次会への移動も…
よるくるへ予約！

実施期間 2025年11月4日～2026年1月15日 期間中の月曜～木曜
運行時間 20:00～23:40発まで
運行エリア 旧庄原市内全域
支払方法 「現金」「な・み・か」「ほ・ろ・か」 定員 6名/台
料金 400円～（目安：庄原市街地内移動400円～900円）
利用方法 01 予約をする 02 予約した時間に乗客場所へ乗車 03 運賃を支払って帰る

予約はこちら ☎0824-74-6464

WEB予約 使い方

ログインする

- 1 ログインIDを入力
- 2 パスワードを入力
- 3 ログインボタンを押す

予約をする・1

- 1 乗りたい場所を入力して検索
- 2 降りたい場所を入力して検索
- 3 日付を指定
- 4 人数を指定
- 5 乗客時刻を指定して検索を検索

予約をする・2

予約の確認や変更

予約の確認画面
予約の確認、取り消しができます

予約確認画面
過去に取ったことのある予約が確認できます

図 夜型デマンド交通「よるくる」の実証実験（令和 7 年度）

⑤ 民間路線バス事業者による生徒を対象とした利用促進

- 学生向けのキャンペーン・割引施策、利用促進を推進しており、学生がお得に利用できる高速バスの定期券や、夏休み期間限定の乗り放題パス等を実施しています。
- JR 西日本と備北交通の乗車券が相互利用できる乗車券(コンビパス)や、備北交通及び JR の定期券利用者が短い区間でお得に利用できるサブスクサービス(ちょこっとパス)等、鉄道と連携した利用促進も進めています。



図 学生応援パス・コンビパス（鉄道利用との連動）

⑥ 芸備線・木次線の利用促進に関する取組

記載内容調整中

(3) 前計画の評価・検証

① 数値目標の検証

前計画(令和3年度～令和7年度)では、「生活交通の人口カバー率」「75歳以上高齢者のうち『交通手段がないために外出できなかったことがよくある』人の割合」「生活交通に係る市の財政支出額合計」の3つの指標を設定し、取組を進めてきました。

生活交通の人口カバー率についてはデマンド型乗合タクシーの導入や市民タクシー、公共交通空白地有償運送「こまわりくん」の運行など、地域の実情に応じた交通サービスの拡充により、一定のサービス水準を維持できています。

75歳以上高齢者のうち「交通手段がないために外出できなかったことがよくある」人の割合については、基準値8.7%から3.1%へと大幅に改善し、目標を達成しました。これは、家族などの送迎への依存度が高いことに加えて、地域内交通の充実や市民タクシーの利用促進、福祉タクシー事業の継続などにより、高齢者の移動手段や移動利便性が確保されたこと等が要因として考えられます。

一方、生活交通に係る市の財政支出額合計については、目標値2億4,700万円以下に対して2億9,984万円と約5,200万円増加し達成することができませんでした。これは、燃料費・人件費・修繕費などの高騰といった社会経済情勢の変化に加え、既存サービスの維持・拡充に伴う運行経費の増加や公共交通の利用者減少による運賃収入の減少等が公的負担の増加につながっています。

前計画期間中には、夜間交通の実証運行やデマンド交通のサービス改善等、地域の課題解決に向けた先進的な取組を展開し、一定の成果を上げることができました。しかし、持続可能な公共交通の実現に向けては、財政負担の抑制と交通事業者の経営安定化が喫緊の課題であり、地域特性に応じた柔軟な交通サービスの提供と、持続可能な公共交通を支える体制づくりの重要性がより増している状況にあります。

指標項目	算定方法	基準値	目標	検証結果
生活交通の人口カバー率	駅勢圏(半径800m以内)及びバス停(フリー乗降区間含める)半径400m以内にある集落人口と区域運行対象エリアの人口の合計/全人口 ※直近の国勢調査人口により算出	94.0% (令和2年9月末)	95.0%以上 (令和7年9月末)	94.1% ※令和2年度国勢調査より算出
75歳以上高齢者のうち「交通手段がないために外出できなかったことがよくある」人の割合	次期計画策定時の市民アンケートで調査	8.7% (令和3年1月調査)	8.7%未満 (令和7年度調査)	3.1% (令和7年度調査結果)
生活交通に係る市の財政支出額合計	路線バス・市運行生活交通路線・自家用有償旅客運送(交通空白地)・市民タクシーにかかる委託料及び補助金の合計額	2億4,771万円 (令和元年度決算)	2億4,700万円以下 (令和6年度決算)	2億9,984万円 (令和6年度実績)

② 取組評価指標の検証

前計画では、4つの基本目標を掲げ、それぞれに評価指標を設定して取組を進めてきました。

検証結果から多くの項目も目標達成が困難で、人口減少や運転者不足の深刻化、自家用車依存の継続など、公共交通を取り巻く環境はより一層厳しさを増しており、利用者数の減少や運転者不足といった課題となって現れています。

また、計画の進捗管理や効果検証を適切に行う上での課題も浮き彫りになりました。今後は、これらの成果を活かしつつ、測定可能で実効性の高い評価指標の設定とデータ収集を図り、持続可能な公共交通の実現に向けた取組を計画していく必要があります。

対応する基本方針	評価項目	現況値	目標値	検証結果
【基本目標Ⅰ】 市民の日常生活に必要な交通を確保します	区域運行サービスの利用者数 (予約乗合タクシー、市民タクシー、こまわりくん)	9,175人/年 (令和元年度実績)	12,000人/年以上 (令和6年度)	7,914人 (令和6年度実績)
【基本目標Ⅱ】 限られた資源を活用し、持続可能な地域公共交通体系を構築します	バス・タクシー乗務員の新規採用者数の累計	—	30人 (令和3～7年度)	確認中
【基本目標Ⅲ】 多様な主体が連携し、自ら地域公共交通を守り育む意識を醸成します	市内を運行する公共交通の利用者数 (JR 市内駅乗車人数と路線バス・市運行生活交通路線・自家用有償旅客運送(交通空白地)・市民タクシーの市内利用者数の合計)	311,481人 (令和元年度実績)	340,000人/年以上 (令和6年度)	266,260人 (令和6年度実績)
【基本目標Ⅳ】 地域公共交通をツールとした“交流”と“楽しさ”を創出します	庄原市街地内をバスで移動した人の数(PASPY 降車データ)	18,456人 (令和元年度実績)	20,000人/年以上 (令和6年度)	24,159人 (令和6年度市街地循環バス利用者実績)

第3章 地域公共交通の目指す姿

1. 地域公共交通の問題点と課題

(1) 公共交通の役割、望ましい公共交通の姿

ワーキング会議(第1回及び第2回)の議論において、庄原市における地域公共交通の役割と望ましい公共交通の姿として次の内容が挙げられました。

ワーキング会議における地域分け	公共交通の役割	望ましい公共交通の姿
庄原・総領	<ul style="list-style-type: none"> ● 医療機関への確実なアクセス ● 中心部における回遊性向上 ● お出かけのコーディネート ● 様々な分野の人的リソースの共有 ● 既存の交通資源の有効活用 	<ul style="list-style-type: none"> ● 各地域と市中心部との間を公共交通で確実に移動できる ● 夜間や休日にも公共交通で移動できる ● 乗り継ぎ拠点で便利に、快適に待つことができる ● 地域特性に応じた移動手段が提供されている ● 他分野も含めた連携・役割分担により効率的な運行が実現している ● 交通事業者が安定的に事業を継続することができる
西城・東城	<ul style="list-style-type: none"> ● 地域間の交流促進 ● 地域の拠点に人を集める ● 住民主体の助け合いによるコミュニティの互助機能 ● JRと高速乗合バスの連携 ● 観光・まちづくりとの連携 	<ul style="list-style-type: none"> ● 公共交通を市民や来訪者が利用することで、市中心部や各地域の拠点が賑わっている ● 観光客など来訪者が二次交通として利用できる ● 世代を超えた交流を促進する ● 各地域の拠点(例:自治振興センター)に集まれば、目的地まで便利に移動できる ● 地域と連携した持続可能な運営の仕組みが成り立っている
口和・高野・比和	<ul style="list-style-type: none"> ● 「楽しい」と感じられる体験の創出 ● 地域間を便利に、気兼ねなく移動できる ● 自宅の前で乗り降りできる ● 車両の小型化による運行効率化 ● 最寄りのバス停までのアクセス確保 	<ul style="list-style-type: none"> ● 移動手段を複数の選択肢から選択できる ● 移動という「手段」と「楽しい体験」をセットにして、地域に来訪者を呼び込むことができる ● 路線・時刻・利用方法などのわかりやすい情報が容易に入手できる ● 公共交通によって送迎の負担が軽減される ● 自宅の近くで乗り降りできる ● 夜間や休日にも公共交通で移動できる

(2) 問題点と対応する地域公共交通の課題

ワーキング会議では、第2章で示した公共交通の現状から問題点を抽出し、上記(1)の公共交通の役割と望ましい公共交通の姿に対してのギャップを中心に課題として整理しました。問題点と課題及びその関係性は次頁のとおりです。

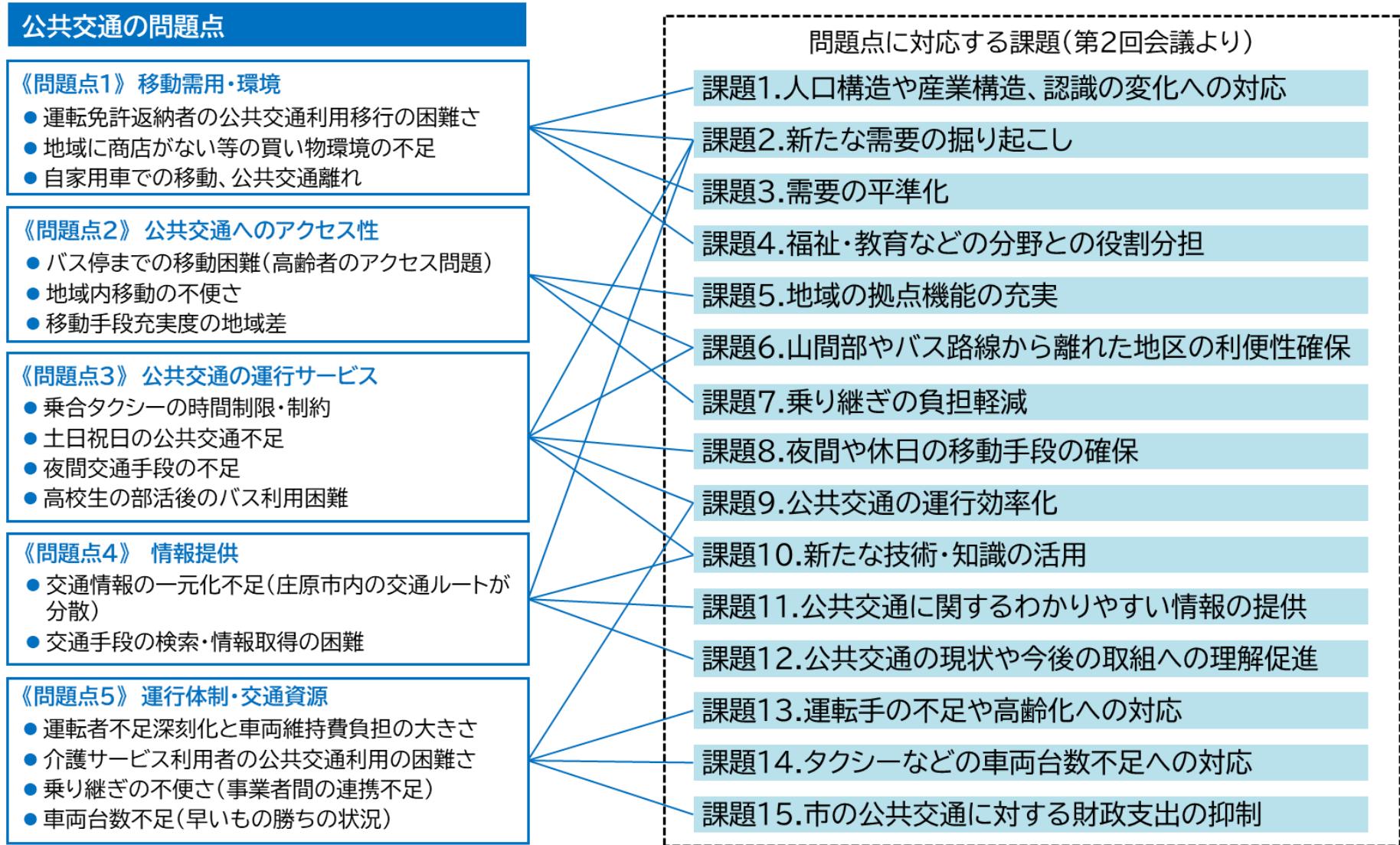


図 地域公共交通の問題点と対応する課題

2. 地域公共交通の目指す姿

(1) 目指す姿

ワーキング会議で議論された公共交通の役割、望ましい公共交通の姿と上位計画に示された理念やまちづくりの方向性を踏まえ、本市の公共交通の目指す姿(理想像)は、次の6点が実現されていることとします。

この目指す姿を実現するために本計画では基本理念として「誰もが必要な時に必要な場所へ移動できる地域公共交通の実現」を設定します。

地域公共交通の目指す姿

1. 公共交通により社会参加の機会が確保され、市民が**生きがいを持って元気に暮らしている**
2. 公共交通によって外出回数が増え、人々の交流が促進されることで、**まちが賑わっている**
3. 公共交通を使って通学・通勤や通院、買い物の目的で移動できる、**地域の特性に応じた柔軟な交通サービスが提供されている**
4. 夜間や休日にも**公共交通を利用して外出・移動・帰宅**できる
5. 公共交通を利用して、**近隣の都市との間を移動**できる
6. 多様な主体が連携・協働によって、公共交通が**持続可能なもの**となっている

【基本理念】

**誰もが必要な時に必要な場所へ移動できる
地域公共交通の実現**

(2) 目指す姿の背景と目指す姿に込められた想い

目指す姿

1

公共交通により社会参加の機会が確保され、
市民が生きがいを持って元気に暮らしている

移動手段がないことにより、地域の行事やサークル活動、ボランティア活動などへの参加が困難になります。特に高齢者にとって、これらの活動は社会とのつながりを保ち、役割や生きがいを感じる重要な機会です。公共交通が利用できず、家族の送迎も頼めない場合、こうした活動への参加を諦めざるを得ません。この状況は、社会参加機会の喪失、ひいては社会とのつながりの希薄化や生活の質(QOL)の低下を招くこととなります。

そのような状況を避けるためには、公共交通により外出・社会参加の機会を確保し、生活の質の向上を図ることが不可欠です。市民一人ひとりが社会参加を通じて生きがいを持ち、健康で元気に暮らし続けられるまちの実現を、公共交通の側面からも目指していきます。

目指す姿

2

公共交通によって外出回数が増え、
人々の交流が促進されることで、まちが賑わっている

公共交通の課題として「公共交通の利用方法がわからない」「利用に不安がある」という地域の声がありました。また、令和2年10月に庄原市交通交流施設の待合環境が改善されましたが、拠点への移動手段そのものが不足しているため、拠点の賑わい創出までには至っていません。さらに、観光客の二次交通としての利用も限定的で、観光資源を活かした交流人口の拡大が十分に図れていません。

このことから公共交通が単なる移動手段としてのみ認識され、地域の愉しみや交流を生み出すツールとして活用されていないことが、まちの賑わい創出を妨げています。

庄原 MaaS 検討協議会の実証実験では、観光と公共交通の連携可能性が示されており、今後はこのような連携を推進することが求められます。

また、拠点の待合環境はそこに集まることで快適に過ごせ、人々が交流できる等の「バスや鉄道を待つ」以外の付加価値が拠点の賑わいに大きく影響するものだと考えられます。このように、公共交通を単なる移動手段から、地域の愉しみや交流、観光二次交通に活用できるツールへと転換を目指し、賑わいのあるまちづくりに貢献できる公共交通を目指します。

目指す姿

3

公共交通を使って通学・通勤や通院、買い物の目的で移動できる、地域の特性に応じた効率的で柔軟な交通サービスが提供されている

庄原市は平成 17 年に 1 市 6 町が合併して誕生した広大な市域を持ち、旧市町ごとに人口密度、産業、地理的条件が大きく異なる多様な地域特性を有しています。

現在、市民タクシーやデマンド型乗合タクシーの導入等を推進しているものの、広大な市域の中で公共交通が使いにくい地域が存在し、地域によって公共交通機関のサービスレベルに差が生じている状況です。

すべての市民が居住地に関わらず自立した生活を送り、健康で安心して暮らせるまちを実現するためには、画一的なサービスではなく、それぞれの地域特性を活かした公共交通モデルを構築していく必要があります。

庄原・西城・東城の各地域を結ぶ JR 路線や地域間を結ぶ既存の路線バスをより使いやすいものに改善するとともに、地域内の交通については乗合タクシーや市民タクシー、地域主体による輸送サービス(地域の力)等を組み合わせることで充実を図ることができます。

このような視点を重視し、自宅付近から地域拠点(ドアツードアも含めて)、地域拠点から都市拠点へとつなぐネットワークを構築し、通勤・通学や通院、買い物といった日常生活に必要な移動を、地域の特性に応じた交通手段で支えていく必要があります。

目指す姿

4

夜間や休日にも公共交通を利用して外出・移動・帰宅できる

現在の市内の公共交通は平日を中心に運行しており、早朝・夜間の運行がない、土日祝日のバスが運休又は減便となる等、運行時間帯や曜日に制約があります。このため、夜間の飲食店利用や休日の地域イベントへの参加、観光客の公共交通による市内への来訪及び周遊が困難であり、自家用車への依存につながっています。

このような状況の中、庄原 MaaS 検討協議会の取組として、ライドシェアの仕組みを活用した夜間ライドシェア「よるくる」の実証運行を令和6年度、令和7年度に実施しており、夜間や休日の交通空白・供給不足に対して課題解決の方向性を示しています。

時間や曜日に縛られず自由に移動し、余暇や交流を楽しめる活力あるまちを実現するために、今後は自家用車等の有効活用を含めた各種実証等の成果を踏まえ、多様な生活スタイルや観光需要に対応した「使われる公共交通」にしていくことが求められます。

目指す姿

5

公共交通を利用して、近隣の都市との間を移動できる

市外の高等学校への通学、高度医療機関への通院、大型商業施設での買い物、専門的なサービスの利用等、庄原市内では対応できない目的地への移動のニーズが存在しています。こうしたニーズへの対応と、観光を含めた市外から人を呼び込む視点から、**三次市等の近隣市町や広島市等への広域交通の確保は重要**です。

現在の広域交通は、JR 芸備線・木次線や高速バスが主軸となっていますが、特に JR 路線は1日の運行本数が限定的です。このような状況下において、令和7年7月から JR 芸備線では土休日の臨時列車を増発する実証実験を実施しています。この取組を**市民の利用促進につなげる**とともに、JR 路線の有効活用に向けた働きかけを継続し、**高速バスとの連携強化、市内交通との接続改善を図る必要があります。**

目指す姿

6

多様な主体が連携・協働によって、公共交通が持続可能なものとなっている

現在の庄原市では、運転者不足や運転者の高齢化という課題や公共交通に対する公的負担増加が顕著です。このような現状の中で、将来にわたって公共交通を維持していくことが課題となっています。

課題解決ためには従来の枠組みを超えた取組が不可欠です。交通部門だけでなく、福祉、教育、観光、まちづくりなど**他分野と連携し、地域住民が主体的に関わる必要があります。**

庄原市には、**自治振興区を中心に地域課題を主体的にとらえる活動や、庄原MaaS検討協議会等の様々な関係者が関わっていく事業の土台が既に存在しています。**これらを活用し、他分野や地域との連携・協働及び行政の適切な関与により、庄原市の公共交通が地域に根ざした持続可能なものとなるよう**「公共交通を支える体制」**を構築していく必要があります。

3. 庄原市が目指す公共交通ネットワーク

(1) 公共交通ネットワークを構成する交通手段の位置づけと役割

庄原市内を運行する公共交通については、次の位置づけと役割を定義します。

位置づけ	役割	該当する交通モード
広域幹線軸	市外と都市拠点を結び、住民や来訪者の広域的な移動を担う幹線軸	<ul style="list-style-type: none"> ● 鉄道(JR 芸備線・木次線) ● 高速乗合バス ● 路線バス(三城線、下高野線、油木・東城) ● 市営バス(上下・総領線)
市内幹線軸	都市拠点と地域拠点等を結び、住民の日常的な移動需要に対応する幹線軸	<ul style="list-style-type: none"> ● 市内を運行する路線バス、廃止代替等バス、高速乗合バス ● 地域間を運行する市営バス(庄原・総領線)
支線	地域内の移動需要を満たし、幹線・支線へ接続し地区外の移動に対応する 循環型での定時定路線運行や区域運行、デマンド型による需要への対応等、地域の特性に適した形での運行が望ましい	<ul style="list-style-type: none"> ● 市街地循環バス ● 地域生活バス ● 廃止代替等バス ● 市営バス ● 予約乗合タクシー ● 公共交通空白地有償運送(公共ライドシェア) ● 市民タクシー 等

(2) 拠点の位置づけと役割

移動の目的地や公共交通の結節点となる拠点については、次の考え方で定義します。

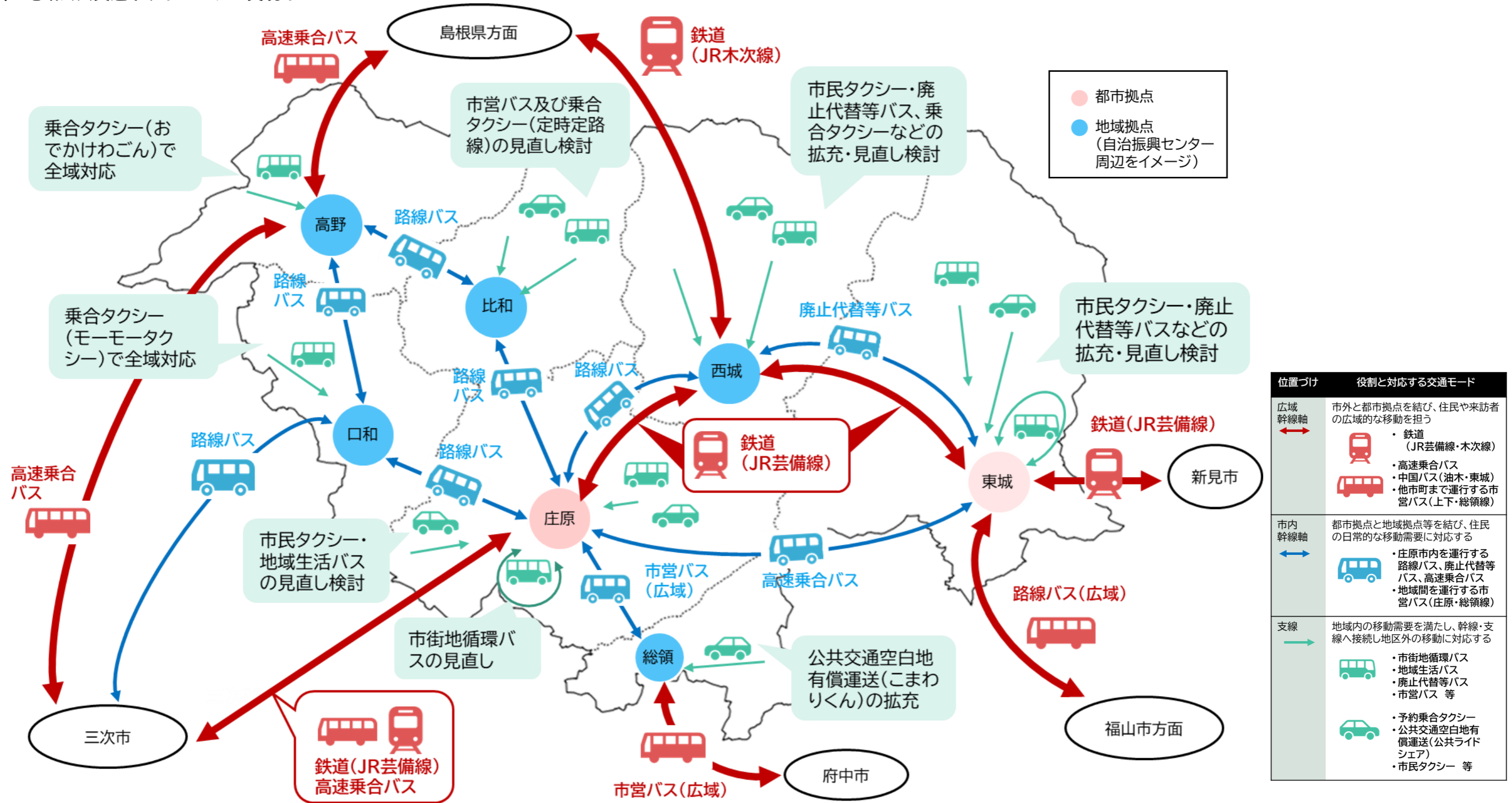
位置づけ	役割・定義	該当箇所 (いずれも中心部を想定)
都市拠点	広域幹線軸との接続が可能で市外への移動や市外からの来訪の窓口となる本市の中心部	庄原地域 東城地域
地域拠点	買い物や通院といった日常的な生活需要に対応し、支線と市内幹線軸等の接続が可能な生活拠点(自治振興センター周辺を想定)	西城地域 比和地域 口和地域 高野地域 総領地域

※都市拠点、地域拠点は都市計画マスタープランに準じて位置づけた。

(3) 公共交通ネットワークの実現イメージ

庄原市の目指す公共交通ネットワークは、広域幹線軸と市内幹線軸によって広域や地域及び拠点間の移動を確保しつつ、地域の実情に合った地域内交通を組み合わせ、地域の実情に応じた施策の展開によってそれらの実現を目指します。なお、詳細な実現イメージは次頁に示します。

図 地域公共交通ネットワークの実現イメージ



(4) 地域公共交通ネットワークにおける維持・確保の方向性

地域公共交通ネットワークで示した路線の維持・確保の方向性と国庫補助を活用した維持・確保が必要な路線は次のとおりです。

位置づけ	該当する交通モード	維持・確保の方向性
広域幹線軸	鉄道(JR 芸備線・木次線)	近隣市町等を結ぶ重要な地域インフラであり、事業者や関連自治体と連携して路線の維持確保に努めます。 また、芸備線再構築協議会による実証事業や利用促進事業を継続検証し、鉄道路線のあり方や活性化に向けた、鉄道路線存続に向けた機運の醸成を図ります。
	高速乗合バス 中国バス(油木・東城) 市営バス(上下・総領線)	近隣市町等との広域交通として重要な役割を担っており、事業者や関係自治体と連携して利用促進を図り、維持・確保に努めます
市内幹線軸	庄原市内を運行する路線バス 廃止代替等バス 高速乗合バス 市営バス(庄原・総領線)	関係市町・事業者・地域・関係自治体と連携して維持・確保に努めます。 また、事業者の経営努力だけでは維持・確保が困難な「備北交通・下高野線」については引き続き地域公共交通確保維持改善事業(幹線補助、フィーダー補助、車両購入等補助)により維持・確保に努めます。
支線	市街地循環バス 地域生活バス 廃止代替等バス 市営バス 予約乗合タクシー 公共交通空白地有償運送(公共ライドシェア) 市民タクシー 等	事業者・地域と連携して維持・確保に努め、サービスの改善や効率性の向上等、地域に適した運行を行うことができるよう必要に応じて見直し等を検討・実施します。 また、見直しを進める中で、地域公共交通確保維持改善事業のフィーダー補助要件を満たす路線については、地域公共交通確保維持改善事業(フィーダー補助、車両購入等補助)を活用し、維持・確保に努めます。

(5) 理想とするサービス水準

① アンケート調査で把握した希望するサービス水準

市民アンケート調査によって把握した希望するサービス水準は次のとおりで、ピーク時間帯(需要の多い時間帯)として午前の時間帯が多く挙げられています。

目的	ピーク時間帯	理想とする運行間隔	許容できる乗り継ぎの回数
通勤・通学	7時～8時台 17時～18時台	5割の回答者が「30分以内」を希望	6割の回答者が「乗り継ぎなし」を希望
通院	7時～9時台 11時～13時台	4割の回答者が「30分以内」を希望	6割の回答者が「乗り継ぎなし」を希望
買い物	9時～10時台 12時台	4割の回答者が「30分以内」を希望	6割の回答者が「乗り継ぎなし」を希望
趣味・娯楽・習い事などのその他目的	9時台	「30分以内」「60分以内」をそれぞれ3割程度の回答者希望	6割の回答者が「乗り継ぎなし」を希望

② 公共交通の役割を踏まえた理想とするサービス水準の設定

(1)～(3)で定義した公共交通の役割と公共交通ネットワークイメージを踏まえて、市民アンケート調査により把握した目的別の希望するサービス水準から、各交通軸の理想とするサービス水準を次のように設定します。

位置づけ	対応する主な目的	理想とするサービス水準
広域幹線軸	通勤・通学 通院 買い物 その他目的	<ul style="list-style-type: none"> 通学需要が見られる7時～8時及び17時～18時と通院・買物の両方の需要が高い9時台の運行に対応する。
市内幹線軸	通勤・通学 通院 買い物 その他目的	<ul style="list-style-type: none"> 通学路線については、7時～8時及び17時～18時と通院・買物の両方の需要が高い9時台の運行に対応する。 地域拠点と都市拠点の移動については1回の乗り継ぎで完結できるようにする。
支線	通院 買い物 その他目的	<ul style="list-style-type: none"> 9時台の通院及び買い物先までの移動と13時台までの帰宅に間に合う形を目指す。 定時定路線・区域運行のいずれも需要に応じて運行し、1日2往復程度の運行を目指す。 地域内の移動については乗り継ぎなしで拠点まで行くことができるようにする。

4. 地域公共交通の見直しに関する方針

(1) 路線の見直し基準

本計画では、通学、通院、通勤、買い物等、日常生活に必要な生活交通を維持するとともに、利用者数や収益性が「見直し基準」に該当する路線については、効率的・効果的な交通となるよう次の見直し基準と該当状況における検討の優先度に基づき各地域及び交通事業者とともに路線の見直しを検討します。

① 路線バス

【見直し基準】

対象路線	「庄原市バス運行対策補助金交付要綱」で規定する、第2種生活交通路線、及び生活交通路線格上げ等補助金交付対象路線(ただし、第1種生活交通路線を除く)
見直し基準	経常収益率が 30%未満 または、平均乗車密度※が 2.0 人未満 ※1便あたりのバスに乗った乗客数を全線で平均したもの

【見直し基準の該当状況に応じた優先度】

優先度	見直し基準の該当状況
1	経常収益率 30%未満、かつ、平均乗車密度 2.0 人未満
2	経常収益率 30%以上であるが、平均乗車密度 2.0 人未満
3	経常収益率 30%未満であるが、平均乗車密度 2.0 人以上
4	経常収益率 30%未満、または、平均乗車密度 2.0 人未満に該当するが、通学に利用

② 市運行生活交通路線

【見直し基準】

対象路線	市が直接運行または運行を依頼・委託する市運行生活交通路線 (市営バス、廃止代替等バス、地域生活バス、市街地循環バス) ※予約乗合タクシーはこれまでの見直しの経過を踏まえ、見直し基準の対象外とする。
見直し基準	経常収益率が 20%未満 または、1便あたり平均利用人数が 2.0 人未満

【見直し基準の該当状況に応じた優先度】

優先度	見直し基準の該当状況
1	経常収益率 20%未満、かつ、平均利用人数 2.0 人未満
2	経常収益率 20%以上であるが、平均利用人数 2.0 人未満
3	経常収益率 20%未満であるが、平均利用人数 2.0 人以上
4	経常収益率 20%未満、または、平均利用人数 2.0 人未満に該当するが、通学に利用

(2) 見直しに関わる優先度と方向性

見直し基準に該当した路線に対しては運行目的や利用者の状況を踏まえながら、継続運行、系統の短縮、運行ルートの変更、運行回数の変更、運行ダイヤの変更、運行形態の変更、系統の統合又は休廃止を、路線沿線の地域や運行事業者と協議しながら、より利便性が高く効率的な運行形態となるよう見直しの方向性を検討します。

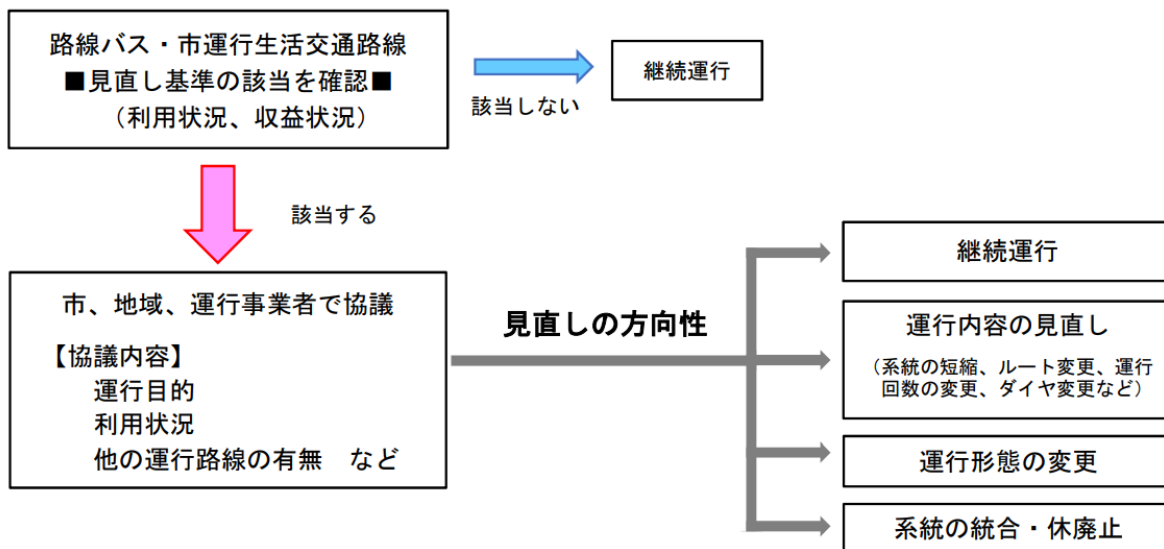


図 見直しの方向性に関する検討フロー

5. 地域公共交通の課題と課題解決の方向性、目指す姿を実現するための戦略

前項で設定した目指す姿や地域公共交通ネットワークを本計画における基本的な方針として、ワーキング会議での議論を踏まえてそれらを実現するための道筋である「戦略」と、戦略実行における具体的な取組である「事業」を設定しました。

課題との関係性を踏まえた戦略と事業については次頁にて整理しています。

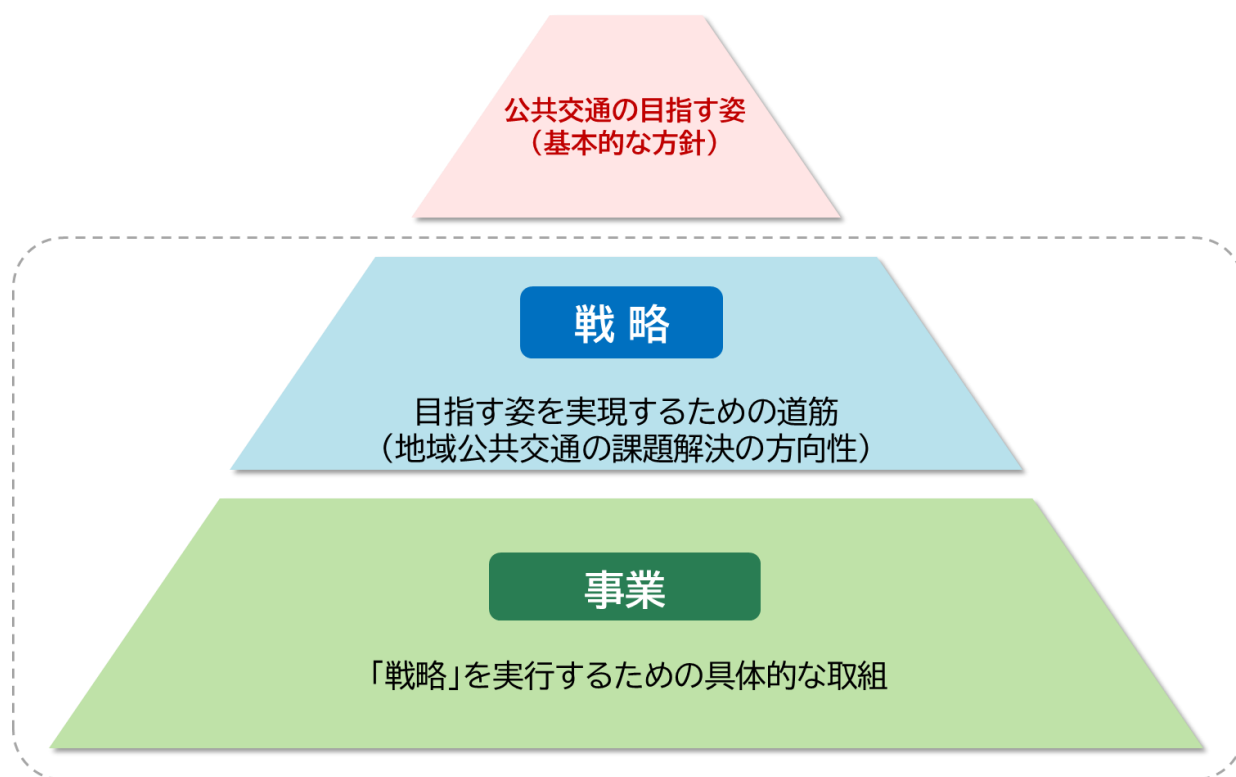


図 戦略と事業の位置づけ

**公共交通の
目指す姿**

- 公共交通により社会参加の機会が確保され、市民が**生きがいを持って元気に暮らしている**
- 公共交通によって外出回数が増え、人々の交流が促進されることで、**まちが賑わっている**
- 公共交通を使って通学・通勤や通院、買い物の目的で移動できる、**地域の特性に応じた効率的で柔軟な交通サービスが提供**されている
- 夜間や休日にも**公共交通を利用して外出・移動・帰宅**できる
- 公共交通を利用して、**近隣の都市との間を移動**できる
- 多様な主体が連携・協働によって、公共交通が**持続可能なもの**となっている

庄原市における公共交通の課題

- 課題1. 人口構造や産業構造、認識の変化への対応
- 課題2. 新たな需要の掘り起こし
- 課題3. 需要の平準化
- 課題4. 福祉・教育などの分野との役割分担
- 課題5. 地域の拠点機能の充実
- 課題6. 山間部やバス路線から離れた地区の利便性確保
- 課題7. 乗り継ぎの負担軽減
- 課題8. 夜間・休日や観光に対応した移動手段の確保
- 課題9. 公共交通の運行効率化
- 課題10. 新たな技術・知識の活用
- 課題11. 公共交通に関するわかりやすい情報の提供
- 課題12. 公共交通の現状や今後の取組への理解促進
- 課題13. 運転手の不足や高齢化への対応
- 課題14. タクシーなどの車両台数不足への対応
- 課題15. 市の公共交通に対する財政支出の抑制

課題解決の方向性(基本的な方針)

- 地域特性に応じた多様な交通サービスの構築**
人々の暮らしを支えるため、地域ごとの移動ニーズや生活スタイルに対応した、柔軟で利用しやすい交通サービスを提供します。
- 広域交通ネットワークの維持・強化**
近隣都市との移動手段を確保し、市内交通との接続を改善することで、広域的な移動を支えます。
- 地域拠点を活用した公共交通の充実**
交通結節点となる地域拠点の機能強化・充実に図り、拠点を中心に置いた使いやすい公共交通網を構築します。
- まちづくりや他の分野とも連携した公共交通の魅力向上**
福祉・健康・観光等の施策と連携し、公共交通を単なる移動手段としてだけでなく、外出や交流を促進するツールになるよう魅力向上に取り組みます。
- 利用者の視点に立った情報提供とコミュニケーション**
わかりやすい情報提供と地域との対話を通じて、誰もが安心して利用できる環境を整えます。
- 多様な主体との共創による持続可能な公共交通の実現**
行政・事業者・地域が協働し、効率化と担い手確保により安定的で持続可能な公共交通を構築します。

目指す姿を実現するための戦略

- 戦略1 地域に適した交通モデルの構築**
主な事業: 多様な交通モードによる地域内交通(支線)の構築、地域の輸送資源活用、移動需要のコーディネート、福祉施策と連携した交通モデルの検討 等
- 戦略2 拠点の機能強化**
主な事業: 交通結節点における利用環境整備、自治振興センター等の交通拠点化、移動需要の創出 等
- 戦略3 拠点間を結ぶ公共交通軸の確保・強化**
主な事業: 都市拠点における回遊性向上、都市拠点へのアクセシビリティ向上、幹線・支線の連携強化 等
- 戦略4 公共交通を活かした観光とまちの賑わい創出**
主な事業: 観光二次交通ネットワークの構築、観光・交流促進と連携した公共交通の魅力向上 等
- 戦略5 わかりやすい情報提供とコミュニケーション**
主な事業: わかりやすい情報提供、地域住民の参画 等
- 戦略6 地域交通の人材確保・育成とマネジメント体制の構築**
主な事業: 公共交通の担い手育成・確保、新たな運転人材の活用 等
- 戦略7 交通事業者の経営安定化と公共交通の効率化**
主な事業: 経営安定化に関わる支援、新たな収入モデルや多様な料金体系の導入、公共交通の効率化 等
- 戦略8 計画のマネジメント体制の構築**
主な事業: 地域に適した運用体制構築、地域・住民参加型による公共交通づくりの推進 等

図 庄原市における公共交通の課題と課題解決の方向性、目指す姿を実現するための戦略

第4章 戦略と事業

1. 戦略・事業を推進する上での基本的な考え方

戦略・事業は地域公共交通会議で公共交通の問題、課題解決の方向性から目指す姿を実現するために提案されたものです。目的の達成に向けては、次の優先度とプロセスを考慮し、関係者との共創によって各種施策・事業に取り組みます。

優先度の考え方

- 地域公共交通会議にワーキング会議を設置し、関係者と連携した施策・事業を推進します。
- 地域別公共交通運営協議会(仮称)を任意で設立し、現在の地域公共交通の見直しを含め地域の実情に応じた地域公共交通の実現に努めます。
- 上記にて各地域で実施する施策・事業の優先度を定め、交通空白※解消に資する施策・事業(公共ライドシェア等)については、関係者と共創して推進します。



「交通空白」の考え方

誰もがアクセスできる移動の足がない又は利用しづらいなど地域交通に係るお困りごとを抱える地域(必ずしも、地理的、空間的な「交通空白」に限らない)

出典:国土交通省「交通空白」解消本部

プロセスの考え方

施策・事業を推進するには、情報収集・分析、リスクの洗い出し、役割分担、実施の判断等が必要であることから、次のプロセスを経て施策事業を推進します。

① 情報収集・
分析(調査)

② 検討・調整

③ 実施

実施後は効果検証
を行い必要に応じて
適宜改善を図る

図 戦略・事業の推進イメージ

2. 戦略・事業の内容

【戦略1】地域に適した交通モデルの構築

概要	既存の地域公共交通の見直し・拡大、新技術(ITやMaaSの仕組み)や地域にある様々な輸送手段(タクシー、スクールバス、福祉車両、住民の自家用車等)等を活用し、地域に適した交通サービスを充実させる							
実施主体	庄原市 交通事業者 地域住民 その他関係者	対応する方針	地域特性に応じた交通サービス	広域交通ネットワークの維持・強化	地域拠点を活用した公共交通の充実	公共交通の魅力向上	情報提供とコミュニケーション	持続可能な公共交通
			○		○			
対応する課題	課題1. 人口構造や産業構造、認識の変化への対応 課題3. 需要の平準化 課題4. 福祉・教育などの分野との役割分担 課題6. 山間部やバス路線から離れた地区の利便性確保 課題8. 夜間・休日や観光に対応した移動手段の確保							

※特に関連が強いものを青文字

【事業内容(案)】

《事業1-1》多様な交通モードによる地域内交通(支線)の構築

- 生活路線の見直しと合わせて、市民タクシーの制度改善と運行拡大、乗合タクシー(デマンド交通)の見直しや運行拡大を推進します。
- 上記の推進にあわせて、IT活用によって運行範囲・ルート等を最適化する等、利便性と効率性の両立した交通モードの実現を目指します。
- 地域を跨いで運行する広域的なデマンド交通やグリーンスピーカーの活用、自動運転技術の導入等を検討します。

(上)アプリ配車のデマンド交通(庄原 MaaS 検討協議会)
(下)こまわりくん(総領地域)



《事業1-2》地域の輸送資源活用

- 自家用車を活用した交通空白や公共交通の供給不足に対応するため公共ライドシェアや無償運送の活用、スクールバスの空き時間の活用等を検討します。
- 福祉施設等の車両共有や地域団体・企業の協力による輸送を検討します。

《事業1-3》移動需要のコーディネート

- 目的地との連携やITの活用や地域イベント等との連携による需要が少ない時間帯の移動創出、住民同士の相乗りマッチングの仕組み(ついで便・相乗りシステム)等により、移動需要をコーディネートします。

《事業1-4》福祉施策と連携した交通モデルの検討

- 福祉事業所や NPO 法人等への福祉有償運送の提案や導入を支援します。
- 介護施設や福祉施設の送迎車両と公共交通の相互利用の仕組みを検討するとともに、福祉タクシー券事業を継続します。

【実施スケジュール】

※R8年度から実施していくものは赤ライン

事業	主な実施項目	R8	R9	R10	R11	R12
多様な交通モードによる地域内交通(支線)の構築	市民タクシーの制度改善と運行拡大 乗合タクシーの見直しや運行拡大 IT 活用による運行の最適化	①情報収集・分析 ②検討・調整		③R9年度より調整が整った地域から順次拡大		
	複数地域での広域デマンド運行検討 グリーンスローモビリティや自動運転技術の導入検討	①情報収集・分析		②検討・調整		③実証運行等の実施
地域の輸送資源活用	自家用車を活用した交通空白や公共交通の供給不足への対応(公共ライドシェアや無償運送)	「よるくる」の運行継続、他地域への横展開の検討				
	スクールバスの空き時間の活用 施設等の車両共有(福祉、公共施設等)や地域団体・企業の協力による輸送	①情報収集・分析		②検討・調整		③調整が整った地域から実施
移動需要のコーディネート	目的地との連携や IT の活用、地域イベント等との連携、時間帯の移動創出 住民同士の相乗りマッチングの仕組み	①情報収集・分析		②検討・調整		③調整が整った地域から実施
福祉施策と連携した交通モデルの検討	福祉有償運送の導入の支援 介護施設や福祉施設の送迎車両と公共交通の相互利用の仕組み検討	①情報収集・分析		②検討・調整		③調整が整った地域から実施
	福祉タクシー券事業の継続	継続実施				

【戦略2】拠点の機能強化

概要	各地域の自治振興センター周辺等を交通の結節点として整備し、地域内移動の起点・終点機能、交通機関同士の接続を充実させるとともに、都市拠点においては広域連携の玄関口としての機能を強化する							
実施主体	庄原市 交通事業者 その他関係者	対応する 方針	地域特性 に応じた 交通サー ビス	広域交通 ネットワ ークの維 持・強化	地域拠点 を活用し た公共交 通の充実	公共交通 の魅力向 上	情報提供 とコミュ ニケーシ ョン	持続可能 な公共交 通
対応する 課題	<div style="text-align: right;">※特に関連が強いものを青文字</div> 課題2. 新たな需要の掘り起こし 課題4. 福祉・教育などの分野との役割分担 課題5. 地域の拠点機能の充実 課題7. 乗り継ぎの負担軽減 課題 11. 公共交通に関するわかりやすい情報の提供							

【事業内容】

【事業2-1】交通結節点における利用環境整備

- 鉄道駅の待合環境整備や交通結節点におけるバリアフリー化の推進や学習スペースの設置等、児童・生徒が待てる(集まる)環境整備等、交通結節点整備に取り組みます。
- 鉄道とバス等の異なる交通モード間の乗り継ぎ時間短縮し、乗り継ぎ案内を改善するなど、ソフト面からも乗り継ぎがしやすい環境整備を行います。

【事業2-2】自治振興センター等の交通拠点化

- 各地域の自治振興センター等を交通の拠点・交通結節点として位置づけて整備します。(待てる環境の整備、待合スペースにおける情報提供機能の充実、催しとの連携等)

【事業2-3】移動需用の創出

- 複数の交通モードで利用ができ、外出促進に繋がる市民向け公共交通の乗り放題フリーパスの導入を検討・実施します。
- 商業施設・飲食店との連携割引やイベント時の臨時便運行等、移動需要の創出及び外出促進に繋がる取組を企画します。

【実施スケジュール】

※R8年度から実施していくものは赤ライン

事業	主な実施項目	R8	R9	R10	R11	R12
交通結節点における利用環境整備	鉄道駅の待合環境整備 交通結節点における環境整備	①情報収集・分析 ----->		②検討・調整 ----->		③調整が整ったものから実施
	異なる交通モード間の乗り継ぎ時間短縮、乗り継ぎ案内の強化・改善	調整が整った路線から段階的に実施 -----				
自治振興センター等の交通拠点化	各地域の自治振興センター等を交通の拠点・交通結節点として位置づけて整備	①情報収集・分析 ----->	②検討・調整 ----->	③調整が整ったものから実施 -----		
移動需要の創出	市民向け公共交通の乗り放題フリーパスの導入	①情報収集・分析 ----->		②検討・調整 ----->	③実施(試行) -----	
	商業施設・飲食店との連携割引イベント時の臨時便運行	①情報収集・分析 ----->	②検討・調整 ----->	③調整が整ったものから実施 -----		

【戦略3】拠点間を結ぶ公共交通軸の確保・強化

概要	拠点間を結ぶ市内幹線軸や広域幹線軸を維持・確保するとともに、その連携や利便性の向上を図る							
実施主体	庄原市 交通事業者	対応する 方針	地域特性 に応じた 交通サー ビス	広域交通 ネットワ ークの維 持・強化	地域拠点 を活用し た公共交 通の充実	公共交通 の魅力向 上	情報提供 とコミュ ニケーシ ョン	持続可能 な公共交 通
				○	○			
対応する 課題	<p style="text-align: right;">※特に関連が強いものを青文字</p> <p>課題2. 新たな需要の掘り起こし 課題5. 地域の拠点機能の充実 課題7. 乗り継ぎの負担軽減 課題 11. 公共交通に関するわかりやすい情報の提供</p>							

【事業内容】

【事業3-1】都市拠点における回遊性向上

- 庄原地域や東城地域の中心部において、市街地循環型のバスをより利用しやすくするための運行見直しを検討・実施します。
- 上記以外にも都市拠点(庄原地域や東城地域)を運行する路線バスについては、主要施設(病院・商業施設・公共施設)への接続改善、通院や買い物、通学等ニーズに合わせた運行頻度の見直し等を検討・実施します。

【事業3-2】都市拠点へのアクセス性向上

- 各地域拠点から庄原中心部の地域間交通の維持・充実(朝夕通勤・通学時間帯等)、買い物・通院時間帯に合わせた運行に見直します。
- 自転車やシニアカーのレンタル事業等との連携、中心部周辺での乗降場所の充実等、都市拠点におけるアクセス性・移動利便性向上に繋がる取組を企画します。

【事業3-3】広域幹線軸の維持・確保と幹線軸・支線の連携強化

- 地域間を運行する公共交通の維持・確保、幹線(庄原中心部・各地域拠点間)と支線(地域内)の役割分担を明確化し、接続ダイヤ等の最適化に努めます。
- 広域幹線軸の維持・確保に努めます。特に JR 路線については、「代替のきかない重要な地域インフラ」と捉え、利用促進及び路線存続に向けた活動を継続するとともに、芸備線再構築協議会による実証実験の結果から、需要や価値の創出や路線の重要性の再認識を図るための議論を活性化するよう努めます。

【実施スケジュール】

※R8年度から実施していくものは赤ライン

事業	主な実施項目	R8	R9	R10	R11	R12
都市拠点における回遊性向上	市街地循環バスの運行見直し	②検討・調整→	③見直し実施 (実施後は検証→必要に応じて改善)			
	主要施設への接続改善、運行頻度の見直し	調整が整った路線から段階的に実施				
都市拠点へのアクセス性向上	各地域拠点から庄原中心部の地域間交通の維持・充実	②検討・調整→	③調整が整った路線から順次実施			
	中心部周辺での乗降場所の充実 自転車やシニアカーのレンタル事業等との連携 等	①情報収集・分析→	②検討・調整→	③調整が整った施設等から実施		
広域幹線軸の維持・確保と幹線軸・支線の連携強化	地域間を運行する公共交通の維持・確保 接続ダイヤの最適化	継続実施				

【戦略4】公共交通を活かした観光とまちの賑わい創出

概要	公共交通を観光振興やまちづくりと一体的に推進し、移動と楽しい体験をセットにした来訪促進や地域の賑わい創出を図る							
実施主体	庄原市 交通事業者 その他関係者	対応する 方針	地域特性 に応じた 交通サー ビス	広域交通 ネットワ ークの維 持・強化	地域拠点 を活用し た公共交 通の充実	公共交通 の魅力向 上	情報提供 とコミュ ニケーシ ョン	持続可能 な公共交 通
				○	○			
対応する 課題	課題2. 新たな需要の掘り起こし 課題5. 地域の拠点機能の充実 課題8. 夜間・休日や観光に対応した移動手段の確保 ※特に関連が強いものを青文字							

【事業内容】

【事業 4-1】観光二次交通ネットワークの構築

- JR 芸備線と接続する観光向けの二次交通の運行を継続実施します。
- 観光需要や季節イベントに応じて地域の景色・文化を楽しむことのできる観光便・観光ルートの設定、車内での観光情報提供(地域紹介)等を検討・企画します。

JR 芸備線と接続する観光向けの二次交通の運行
(令和7年度実証事業) ▶



【事業 4-2】観光・交流促進と連携した公共交通の魅力向上

- 来訪者を含めた交流の窓口となる拠点・交通結節点において、地域の歴史・文化の情報等を通じて世代間交流が促進される等、賑わい空間の創出に繋がる整備を検討・企画します。
- 地域イベントとの連携、交通連動型イベントやキャンペーンの開催を企画します。

【実施スケジュール】

※R8年度から実施していくものは赤ライン

事業	主な実施項目	R8	R9	R10	R11	R12
観光二次交通ネットワークの構築	JR 芸備線と連動した観光向けの二次交通の運行	令和7年度の実証運行結果を踏まえて実施				
	季節イベントや地域の景色・文化を楽しむことのできる観光便・観光ルートの設定 車内での観光情報提供	①情報収集・分析→	②検討・調整→	③調整が整い次第実施		
観光・交流促進と連携した公共交通の魅力向上	交通結節点における拠点賑わい空間の整備 地域の歴史・文化を伝える等、世代間交流の促進	①情報収集・分析→	②検討・調整→	③調整が整い次第実施		
	地域イベントとの連携、交通連動型イベントやキャンペーンの開催	②検討・調整→	③調整が整い次第実施			

【戦略5】わかりやすい情報提供と公共交通の利用促進

概要	公共交通を使いやすくなるような、情報提供の充実と交通事業者と連携した利用促進を図る							
実施主体	庄原市 交通事業者 地域住民	対応する 方針	地域特性 に応じた 交通サー ビス	広域交通 ネットワ ークの維 持・強化	地域拠点 を活用し た公共交 通の充実	公共交通 の魅力向 上	情報提供 とコミュ ニケーシ ョン	持続可能 な公共交 通
					○		○	
対応する 課題	※特に関連が強いものを青文字 課題4. 福祉・教育などの分野との役割分担 課題10. 新たな技術・知識の活用 課題11. 公共交通に関するわかりやすい情報の提供 課題12. 公共交通の現状や今後の取組への理解促進							

【事業内容】

【事業 5-1】わかりやすい情報提供

- 交通結節点における多言語対応、音声案内、観光・地域情報の提供等、観光部門と連携した情報発信を検討・実施します。
- 交通情報の一元化等により、交通事業者と連携してわかりやすい時刻表・運行情報の発信を行います。また、福祉分野と連携し、高齢者や障がい者にわかりやすくダイレクトに公共交通情報を届ける方法を検討します。
- SNS・地域メディア・アプリ等を活用して公共交通の運行状況等を発信します。また、庄原MaaS 検討協議会と連携し、MaaSアプリ等を活用した公共交通情報発信と観光・イベント、商業施設情報の連動について調査・検討を行います。

【事業 5-2】地域住民の参画

- 乗り方教室・体験乗車会の開催や児童・生徒向けを対象にした運賃割引の継続、学校教育との連携、公共交通に関する学習機会創出等、地域住民参加型の企画を開催し、公共交通を利用する機運を醸成します。

【実施スケジュール】

※R8年度から実施していくものは赤ライン

事業	主な実施項目	R8	R9	R10	R11	R12
わかりやすい 情報提供	交通結節点における 多言語対応、音声案内、観光・地域情報の提供	①情報収集・分析 ----->		②観光部門との 検討・調整 ----->	③調整が整い 次第実施 =====	
	わかりやすい時刻表・ 運行情報の提供(情報 の一元化等)	②交通事 業者との 調整 ----->	③実施 =====			
	SNS・地域メディア・ アプリ等を活用した 公共交通の情報発信 MaaSの調査・検討	②検討・調整 ----->	③調整が整い 次第実施 =====			
地域住民の参 画	乗り方教室・体験乗 車会の開催 児童・生徒向けを対 象にした運賃割引の 継続 学校教育との連携、 公共交通に関する学 習機会創出	②検討・調整 ----->	③調整が整った地域から順次拡大 =====			

【戦略6】 地域交通の人材確保・育成とマネジメント体制の構築

概要	持続可能な地域交通を支える人材の確保・育成と、効果的な運営管理体制を構築する							
実施主体	庄原市 交通事業者 地域住民	対応する 方針	地域特性 に応じた 交通サー ビス	広域交通 ネットワ ークの維 持・強化	地域拠点 を活用し た公共交 通の充実	公共交通 の魅力向 上	情報提供 とコミュ ニケーシ ョン	持続可能 な公共交 通
			○					○
対応する 課題	※特に関連が強いものを青文字 課題1. 人口構造や産業構造、認識の変化への対応 課題9. 公共交通の運行効率化 課題10. 新たな技術・知識の活用 課題13. 運転手の不足や高齢化への対応 課題14. タクシーなどの車両台数不足への対応							

【事業内容】

【事業6-1】地域公共交通の担い手育成・確保

- バス・タクシー事業者のドライバー確保支援や運転手の資格取得支援制度を検討します。
- 将来的な運転人材の不足等に対応するため、交通事業者及び異なる業種も含めた事業者間での人材共有・連携ができる仕組みを検討します。

【事業6-2】移動を支える運転人材の活用

- 令和6年度から実施している夜間交通サービス(よるくる等)の実証結果を踏まえて、タクシーを含めた交通事業者による運行が困難な地域や時間帯において、ライドシェアの制度を活用した住民ドライバーの登録制度等の仕組みを検討します。
- 上記の制度構築にあたっては、住民ドライバーの研修・安全管理体制の構築、報酬や保険等の制度等、安全性と持続性の両面が担保される形を目指します。

【実施スケジュール】

事業	主な実施項目	R8	R9	R10	R11	R12
地域公共交通 の担い手育 成・確保	バス・タクシー事業者 のドライバー確保支 援や運転手の資格取 得支援	①情報収集・分析		②検討・調整		③必要に 応じて実 施
	事業者間での人材共 有・連携	②交通事業者と検討・調整			③実証運行	
移動を支える 運転人材の活 用	ライドシェアの制度を 活用した仕組み構築 住民ドライバーの研 修・安全管理体制の 構築、報酬や保険等 の制度整備	※夜間交通サービスの実証結果等を踏まえて制度・仕組みを検討 ①情報収集・分析	②検討・調整		③実証運行	

【戦略7】 交通事業者の経営安定化と公共交通の効率化

概要	公共交通に関わる収益を向上させ、交通事業者の経営基盤強化と持続可能で効率的な公共交通システム実現を目指す							
実施主体	庄原市 交通事業者	対応する 方針	地域特性 に応じた 交通サー ビス	広域交通 ネットワ ークの維 持・強化	地域拠点 を活用し た公共交 通の充実	公共交通 の魅力向 上	情報提供 とコミュ ニケーシ ョン	持続可能 な公共交 通
						○		○
対応する 課題	<p>※特に関連が強いものを青文字</p> <p>課題8. 夜間・休日や観光に対応した移動手段の確保 課題9. 公共交通の運行効率化 課題13. 運転手の不足や高齢化への対応 課題14. タクシーなどの車両台数不足への対応 課題15. 市の公共交通に対する財政支出の抑制</p>							

【事業内容】

【事業 7-1】 経営安定化に関わる支援

- 交通事業者の経営安定化に関わる支援として、市内の交通事業者への委託・補助制度を継続し、社会環境の変化に応じて適宜見直しを行います。

【事業 7-2】 新たな収益モデルや多様な料金(運賃)体系の導入

- スクールバスの空き時間の活用した運行や施設等の車両共有や地域団体・企業の協力による輸送等、交通事業者の収益に繋がる新たな交通モデルの導入を検討します。
- 広告や貨客混載による収入確保や広域交通(高速バス・鉄道)とセットにした乗車券の販売、市内における適切な運賃検討、公共交通の乗り放題フリーパスの導入(再掲)等、収益確保に繋がる取組についてこれまでの実証事業の成果等を踏まえて検討・実施します。
- 決済方法の多様化と地域経済の活性化を目的に、キャッシュレスカード「な・み・か」「ほ・ろ・か」で決済できる路線を拡大します。

【事業 7-3】 公共交通の効率化

- 公共交通の効率性と利便性の両面を向上させる見直しとして、定時定路線から区域運行のデマンド型交通や市民タクシーへの転換等を検討・実施します。
- 上記にあわせて車両の小型化等を含めた需要に応じた車両の適正化やデジタル技術(配車支援システム等)を活用したデマンド交通の乗り合わせの促進等を検討します。

【実施スケジュール】

※R8年度から実施していくものは赤ライン

事業	主な実施項目	R8	R9	R10	R11	R12
経営安定化に関わる支援	交通事業者への委託・補助制度	継続実施 				
新たな収益モデルや多様な料金(運賃)体系の導入	スクールバスの空き時間の活用 施設等の車両共有や地域団体・企業の協力による輸送	②検討・調整 	③調整が整った地域から実施 			
	市内における適切な運賃検討 公共交通の乗り放題フリーパスの導入	①情報収集・分析 	②検討・調整	③実施 		
	キャッシュレスカード「な・み・か」「ほ・ろ・か」の活用、決済できる路線の拡大	R8年度から段階的に導入地域を拡大 				
公共交通の効率化	輸送形態の見直し	R8年度に総領地域でこまわりくんの運行拡大とバス路線の見直し実施 	その他の地域においても次のプロセスで見直しを検討 ①情報収集・分析→②検討・調整→③実施 			
	車両の最適化(小型化等) デジタル技術活用したデマンド交通の乗り合わせの促進	運行形態の見直しと連動して実施 				

【戦略8】計画のマネジメント体制の構築

概要	地域住民や自治振興区との継続的な対話を通じて、公共交通への理解を深め、地域が主体的に関わる協働体制を構築する							
実施主体	庄原市 交通事業者 地域住民 その他関係者	対応する 方針	地域特性 に応じた 交通サー ビス	広域交通 ネットワ ークの維 持・強化	地域拠点 を活用し た公共交 通の充実	公共交通 の魅力向 上	情報提供 とコミュ ニケーシ ョン	持続可能 な公共交 通
							○	○
対応する 課題	※特に関連が強いものを青文字 課題 11. 公共交通に関するわかりやすい情報の提供 課題12. 公共交通の現状や今後の取組への理解促進 課題14. タクシーなどの車両台数不足への対応							

【事業内容】

【事業 8-1】地域に適した運営体制構築

- 各地域で地域の実情に合った事業の推進や公共交通の維持・確保に係る意識の醸成を図るため、任意組織として地域別公共交通運営協議会の設立を推進します。
- 地域別公共交通運営協議会への地域企業・団体の参画も促進し、地域企業・団体と連携した公共交通の運営等も必要に応じて地域住民と共に検討を行います。
- 高校生や大学生等の若年層に対して、公共交通に対する情報発信やバス停や交通結節点の清掃等のボランティア等を働きかけて、公共交通への参画を促進します。

【事業 8-2】地域・住民参加型による公共交通づくりの推進

- 多様な対話・参加機会を創出するため意見交換会やワークショップ、公共交通のモニター制度等の企画を検討・実施します。
- 新たに設立した地域別公共交通運営協議会を活用し、移動需要の把握・調整や地域住民との対話窓口、地域内で運行する公共交通の運行サポート等を担う「地域交通コーディネーター」の育成・設置を検討します。

【実施スケジュール】

※R8年度から実施していくものは赤ライン

事業	主な実施項目	R8	R9	R10	R11	R12
地域に適した 運営体制構築	地域による運営協議会 の設立 地域企業・団体との 連携した公共交通の 運営	R8年度から順次実施				
	若年層の参画促進 (学生ボランティア 等)	①情報収 集・分析	②検討・調整	③調整が整い次第実施		
地域・住民参 加型による公 共交通づくり の推進	意見交換会やワーク ショップ、公共交通の モニター制度等の多 様な対話・参加機会 の創出	②地域ごとの運営協議会 で検討		③調整が整い次第実施		
	移動需要の把握・調 整、地域住民との対 話窓口、運行サポート 等を担う「地域交通コ ーディネーター」の育 成・設置	②地域ごとの運営協議会 で検討		③調整が整い次第実施		

第5章 計画の評価・検証と推進の方法

1. 評価指標・目標

(1) 指標設定における考え方

地域公共交通計画の評価指標・目標値(KPI)は、「公共交通の目指す姿」を踏まえて、本質的な変化や効果を図るための指標と、検証が比較的容易で継続的な実施と事業効果が把握できる指標から目指す姿の実現・目指す姿に近づいたと判断できる指標を設定します。

評価指標の関係性は次のとおりで、最終目標となる目指す姿1及び評価指標1を頂点に、個々の評価指標における目標達成を目指します。

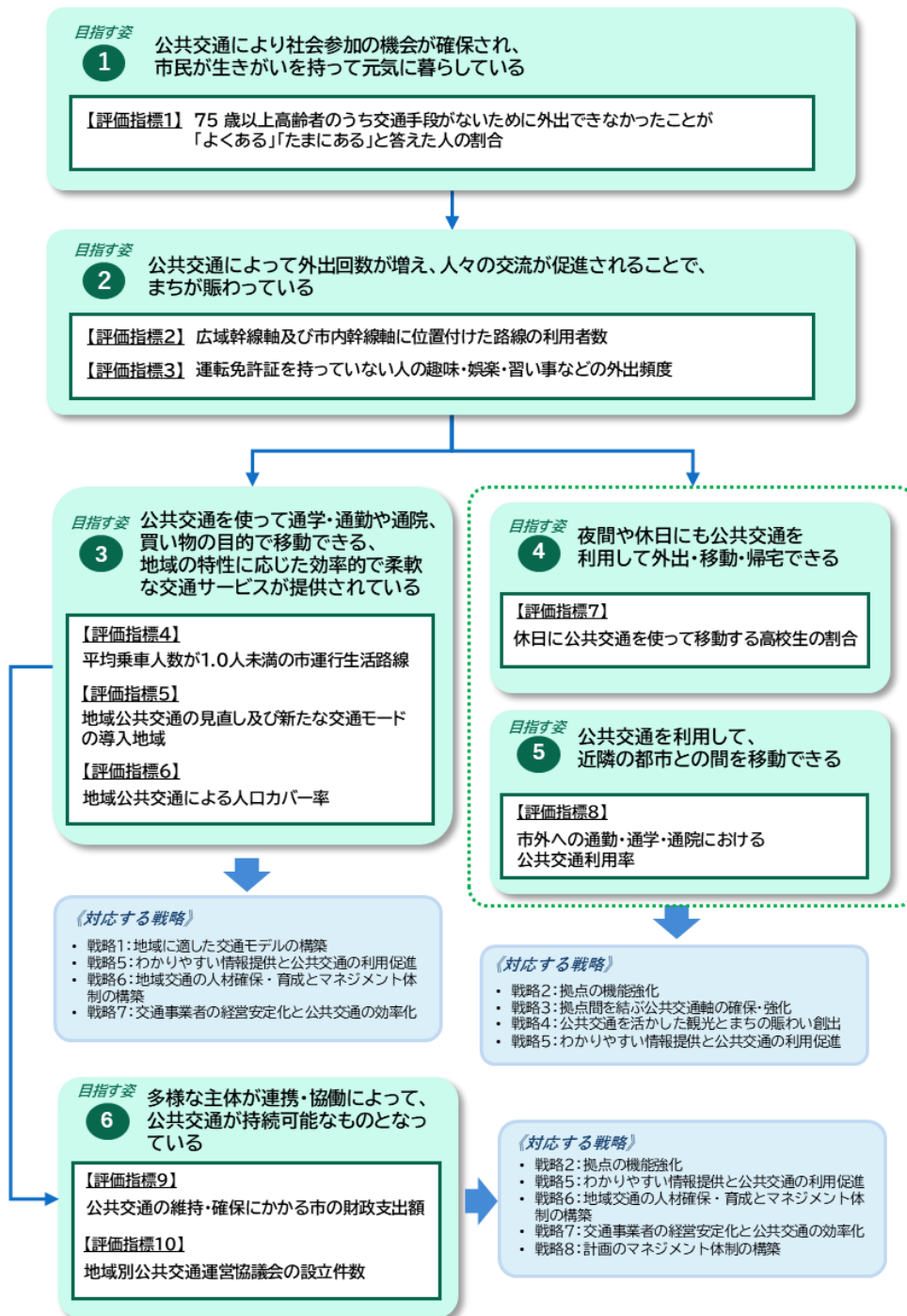


図 目指す姿に基づいた評価指標の関係 (KPI ツリー)

(2) 目指す姿に対応した評価指標・目標値 (KPI)

目指す姿

1

公共交通により社会参加の機会が確保され、
市民が生きがいを持って元気に暮らしている

高齢者で実際に移動制約を感じている人を直接測る指標を採用し、公共交通の整備により社会参加の機会が実質的に確保され、市民が生きがいを持って元気に暮らしているか検証します。

評価指標	検証方法	現状値 (令和7年度)	目標値 (令和12年度)	検証時期
【指標1】 75歳以上高齢者のうち交通手段がないために外出できなかったことが「よくある」「たまにある」と答えた人の割合	市民アンケート調査より把握	13.7%	10.0%以下	令和12年度

目指す姿

2

公共交通によって外出回数が増え、
人々の交流が促進されることで、まちが賑わっている

人々の交流の核となる幹線軸の利用者数の維持に努めるとともに、自家用車を利用できない人が、通勤・通学・通院・買い物といった必需的な移動以外の自由な外出をどの程度行っているかを測ることで、およそ10%の外出頻度増加を目標に、交流の促進が図られているかを検証します。

評価指標	検証方法	現状値 (令和7年度)	目標値 (令和12年度)	検証時期
【指標2】 広域幹線軸及び市内幹線軸に位置付けた路線の利用者数	運行実績より把握 対象路線：JR 芸備線、備北交通、中国バス(東城・油木)、地域間・他市町まで運行する市生活路線	214,621人 (令和6年度運行実績)	215,000人	毎年度
【指標3】 運転免許証を持っていない人の趣味・娯楽・習い事などの外出頻度	市民アンケート調査より把握	20.8%が週1日以上 の頻度で外出	30%以上が週1日以上 の頻度で外出	令和12年度

目指す姿

3

公共交通を使って通学・通勤や通院、買い物の目的で移動できる、地域の特性に応じた効率的で柔軟な交通サービスが提供されている

地域特性に応じた効率的で柔軟な交通サービスが実際に提供されているかを総合的に評価するため、効率的に運用できていない路線の把握と改善、地域ごとの交通サービスの多様化の進展、サービスが届いている市民の範囲拡大を目指してそれぞれの指標を検証します。

評価指標	検証方法	現状値 (令和7年度)	目標値 (令和12年度)	検証時期
【指標 4】 平均乗車人数が1.0人未満の市運行生活路線	運行実績より把握	32路線	11路線以下	毎年度
【指標 5】 地域公共交通の見直し及び新たな交通モードの導入地域	運行実績より把握 (路線の区域運行化や夜間交通サービス・市民タクシーの導入、運行範囲の見直し等を想定)	2地域 (高野、総領)	年1地域以上	毎年度
【指標 6】 地域公共交通による人口カバー率	国勢調査と公共交通整備状況より算出 ※半径 800m以内及びバス停(フリー乗降区間含めた半径 400m以内)人口と区域運行対象エリア人口の合計/全人口により算出	94.1% ※国勢調査(R2年)のメッシュ人口データより算出	95.0%以上 (R7年国勢調査(R8年度公表))	令和12年度

目指す姿

4

夜間や休日にも公共交通を利用して外出・移動・帰宅できる

平日昼間以外の時間帯でも公共交通を利用して外出・移動・帰宅できる環境整備と家族送迎への依存度の軽減を目指すにあたっては、高校生の外出状況等から休日の公共交通利用者率からを検証します。

評価指標	検証方法	現状値 (令和7年度)	目標値 (令和12年度)	検証時期
【指標 7】 休日に公共交通を使って移動する高校生の割合	高校生へのアンケート調査より把握 ※休日の「塾や習い事」又は「遊び」のいずれかで公共交通を使う生徒の割合	33.1%	40%	令和12年度

目指す姿

5

公共交通を利用して、近隣の都市との間を移動できる

三次市など近隣都市への主要な市外移動ニーズ(通勤・通学や通院)に対し、公共交通が実用的な選択肢として機能しているかを図るため、市域を越えた広域移動における公共交通の実際の利用状況を測る指標を採用し、これまで送迎のみで移動していた人が公共交通も利用するようになった値を目標とします。

評価指標	検証方法	現状値 (令和7年度)	目標値 (令和12年度)	検証時期
【指標 8】 市外への通勤・通学・通院における公共交通利用率	市民アンケート調査より把握	【通勤・通学】 5.8% 【通院】 11.4%	【通勤・通学】 10%以上 【通院】 20%以上	令和12年度

目指す姿

6

多様な主体が連携・協働によって、公共交通が持続可能なものとなっている

多様な主体の連携・協働による効率化の成果として、市財政負担の適正化を目指します。

また、地域ごとに将来にわたって公共交通を維持できる体制が構築されているかを評価するため、地域別公共交通運営協議会を継続的・段階的に設立して、地域で支える体制構築を目指します。

評価指標	検証方法	現状値 (令和7年度)	目標値 (令和12年度)	検証時期
【指標 9】 公共交通の維持・確保にかかる市の財政支出額	運行実績より把握	299,841 千円 (市民一人当たり 9,488 円) (令和 6 年度実績)	266,000 千円以下 (市民一人当たり 9,488 円以下) (令和 12 年度実績)	毎年度
【指標 10】 地域別公共交通運営協議会の設立件数	市実績より把握	1件 (総領)	毎年1件以上 (計6件)	毎年度

(3) 評価指標・目標値 (KPI) のまとめ

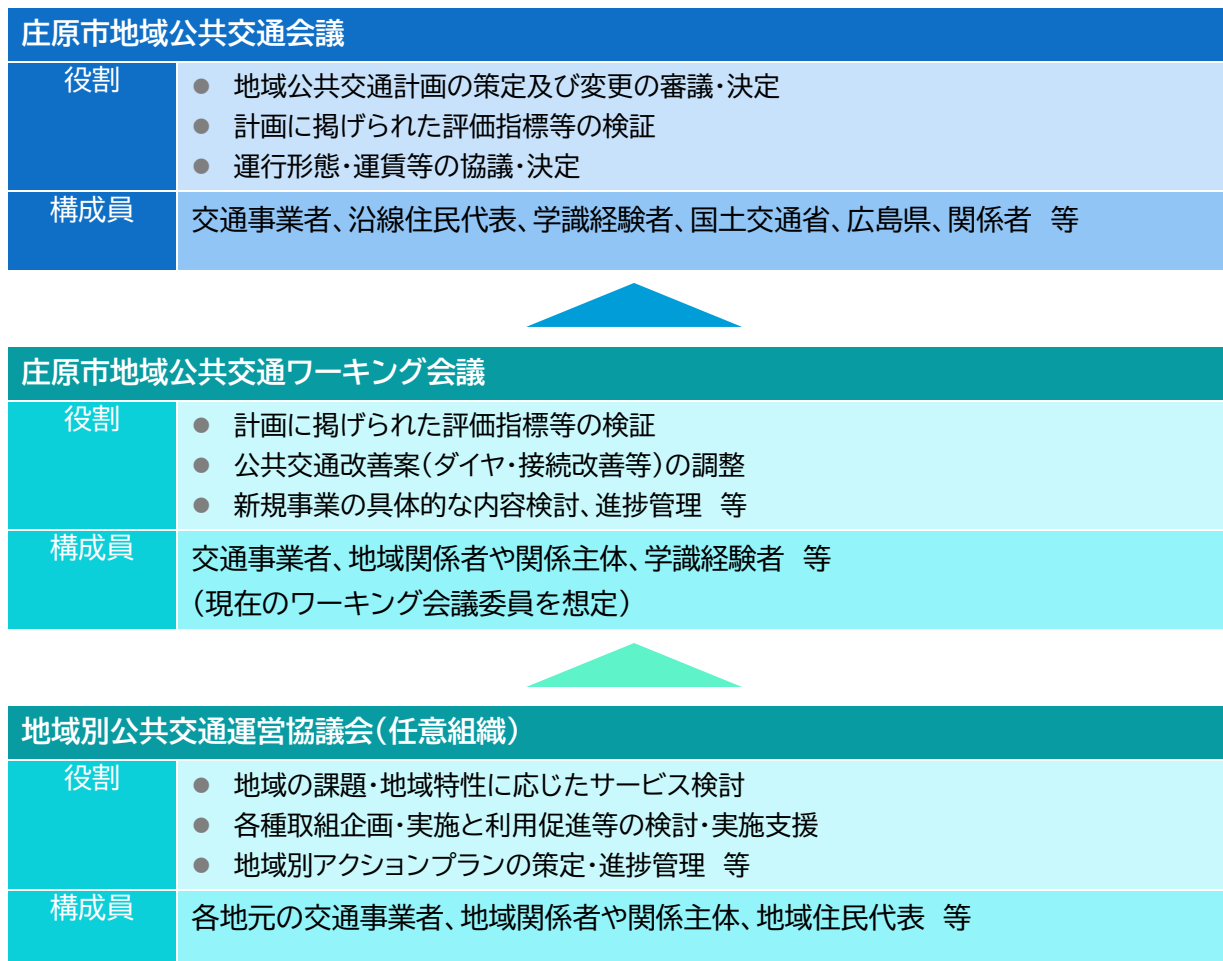
目指す姿	評価指標	検証方法	現状値 (令和7年度)	目標値 (令和12年度)	検証時期
1	指標 1 75 歳以上高齢者のうち交通手段がないために外出できなかったことが「よくある」「たまにある」と答えた人の割合	市民アンケート調査	13.7%	10%以下	令和12年度
2	指標 2 広域幹線軸及び市内幹線軸に位置付けた路線の利用者数	実績より把握	214,621 人 (令和 6 年度実績)	215,000 人	毎年度
2	指標 3 運転免許証を持っていない人の趣味・娯楽・習い事などの外出頻度	市民アンケート調査	20.8%が週1日以上 の頻度で外出	30%以上が週1日以上 の頻度で外出	令和12年度
3	指標 4 平均乗車人数が 1.0 人未満の市運行生活路線	実績より把握	32 路線	11 路線以下	毎年度
3	指標 5 地域公共交通の見直し及び新たな交通モードの導入地域	実績より把握	2 地域 (高野、総領)	年1地域以上	毎年度
3	指標 6 地域公共交通による人口カバー率	国勢調査と公共交通整備状況より算出	94.1% (R2国勢調査)	95%以上 (R7国勢調査)	令和12年度
4	指標 7 休日に公共交通を使って移動する高校生の割合	高校生へのアンケート調査	33.1%	40%以上	令和12年度
5	指標 8 市外への通勤・通学・通院における公共交通利用率	市民アンケート調査	【通勤・通学】 5.8% 【通院】 11.4%	【通勤・通学】 10%以上 【通院】 20%以上	令和12年度
6	指標 9 公共交通の維持・確保にかかる市の財政支出額	実績より把握	299,841 千円 (令和 6 年度実績)	266,000 千円以下	毎年度
6	指標 10 地域別公共交通運営協議会の設立件数	実績より把握	1件 (総領)	毎年度1件以上 (計6件)	毎年度

2. 計画の推進体制

本計画の評価・検証及び事業推進は、市内交通事業者や関係者で構成する「庄原市地域公共交通ワーキング会議」で施策の進捗と評価指標を検証し、全体の法定協議会である「庄原市地域公共交通会議」で計画の達成状況や今後の取組方針を審議することで進めます。

また、新たに任意組織として地域別公共交通運営協議会の設立を進め、より実態に即した形で各地域における公共交通の改善や見直し、具体的な事業内容の検討を推進します。

なお、社会環境の大きな変化や関連計画の改定、法改正、事業実施における新たな課題の発現等に応じて、必要に応じて本計画内容を見直します。



3. 計画の推進スケジュール

本計画の推進に当たっては、次のスケジュールに基づいて各種事業の実施・推進と計画の進捗管理及び検証を継続的に行うことで、必要に応じて改善を図っていきます。

