

令和5年度

# 庄原市教育要覧



庄原市教育委員会

# 目 次

I	庄原市の概要	
	1. 沿革と将来像	1
	2. 位置と面積	1
	3. 自然環境	2
	4. 人口・世帯数	2
II	教育委員会の組織	
	1. 教育委員会	3
	2. 事務局・教育機関の組織機構	3
	3. 各種委員会・審議会等	4
	4. 事務局の事務分掌	5
III	教育財政	
	1. 令和5年度庄原市一般会計当初予算	7
	2. 令和5年度教育費当初予算	8
IV	教育行政	
	1. 令和5年度教育行政施策の方針	
	(1) 本市教育の基本理念	10
	(2) 施策の基本目標及び基本方針	10
	(3) 基本的な考え方・重点施策	
	学校教育	11
	生涯学習	19
	家庭・地域の教育	27
V	令和5年度主要事業	
	1. 教育総務課	29
	2. 教育指導課	30
	3. 生涯学習課	31
VI	資料	
	1. 学校等一覧	33
	2. 学校施設等の状況	34
	3. 令和5年度児童・生徒・教職員数	35
	4. 社会教育関係施設一覧	38
	5. 社会体育施設一覧	40
	6. 市内指定文化財一覧	42
VII	学校及び自治振興センター等の紹介	49

# I 庄原市の概要

## 1. 沿革と将来像

庄原市は、平成17年3月31日に、近隣の1市6町が新設合併し、誕生しました。

合併前の市町は、いずれも50年を超える歴史を刻み、西城町、東城町、口和町、高野町及び比和町は、5町で「比婆郡」を、総領町は、甲奴町（現・三次市）、上下町（現・府中市）とともに「甲奴郡」を構成していました。

合併前の状況は、次のとおりです。

旧庄原市	昭和29年：1町6村が合併し、旧庄原市が誕生
旧西城町	昭和29年：1町1村が合併し、旧西城町が誕生
旧東城町	昭和30年：1町6村が合併し、旧東城町が誕生
旧口和町	昭和30年：2村が合併し、口和村 昭和35年：口和村が町制を施行し、旧口和町が誕生
旧高野町	昭和30年：2村が合併し、旧高野町が誕生
旧比和町	明治22年：5村が合併し、比和村 昭和8年：比和村が町制を施行し、旧比和町が誕生
旧総領町	昭和30年：2村が合併し、旧総領町が誕生

本市では、平成27年度に第2期庄原市長期総合計画が策定され、教育・文化分野の基本政策「“学びと誇り”が実感できるまち」が掲げられるとともに、第2期庄原市長期総合計画の策定に合わせて、国・県の動向や本市の教育の現状と課題を踏まえ、教育基本法に示された理念の実現と本市の教育振興に関する「庄原市教育振興基本計画」を策定し、本市教育の基本理念を次のとおり掲げています。

**ふるさとの学びを原動力として高い志を持ち続け活躍できる人材の育成**

市内の7地域は、それぞれ市町として半世紀を超える歴史を刻み、美しい里山環境のもとで、心豊かな生活と文化を育み、地域には、歴史・文化をはじめ気候・風土、人々の営みなど長い年月をかけて培われた多様で特色ある資源・財産が存在しています。

地域の特長や魅力を再認識し、さらに磨くことで、懐かしく、新しく、そして美しい「日本のふるさと」の構築をめざしています。

## 2. 位置と面積

本市は、広島県の北東部、中国地方のほぼ中央に位置し、東は岡山県、北は島根県・鳥取県に隣接する“県境のまち”です。中国山地の山々に囲まれた河川沿いに広がる盆地や流域の平坦地に、複数の市街地と大小の集落を形成しています。

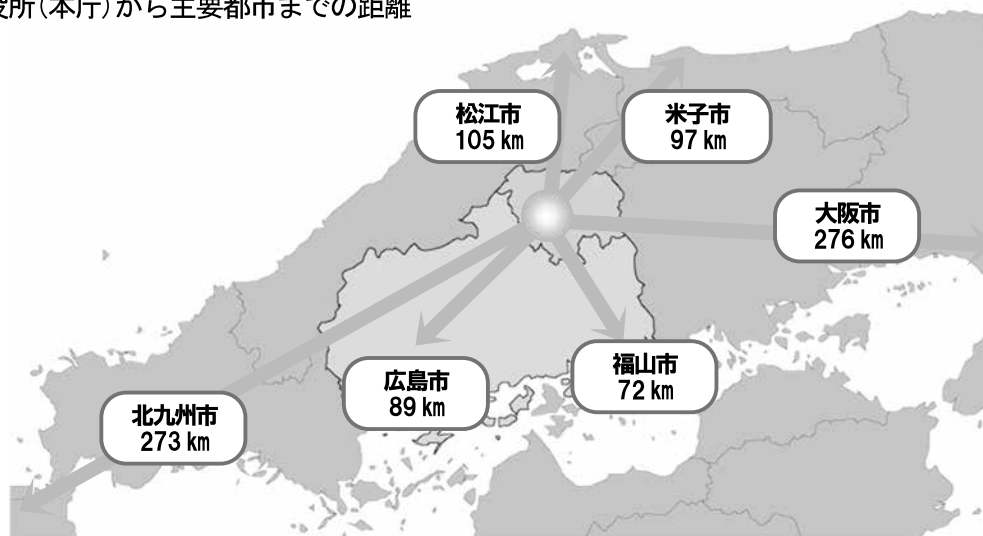
東西約53km、南北約42kmのおおむね四角形で、面積は香川県の3分の2に相当する1,246.49km<sup>2</sup>。広島県の約14%を占め、全国自治体の中で13番目、近畿以西では最大の広さ（令和4年10月1日現在）となっています。

■ 庄原市の位置

方位等	経緯度	
東端	東経133° 19′ 53″	北緯34° 51′ 21″
西端	東経132° 45′ 48″	北緯34° 59′ 34″
南端	東経133° 6′ 38″	北緯34° 44′ 5″
北端	東経132° 53′ 18″	北緯35° 6′ 20″
市役所	東経133° 1′ 0″	北緯34° 51′ 28″

資料：国土地理院 世界測地系

■ 市役所(本庁)から主要都市までの距離



### 3. 自然環境

本市の地形は、標高150～200mの盆地をはじめ、一般的に緩やかな起伏の台地を形成しています。北部の県境周辺部は、県内有数を誇る1,200m級の高峰と森林に囲まれ、この地の沢を源流域とした河川は「江の川水系」と「高梁川水系」に分岐し、日本海、瀬戸内海に注いでいます。

こうした地理的環境は、水と緑に恵まれた豊かな自然環境をつくり、中山間地域ならではの心やすらぐ里山景観を生み出しています。

また、広大な区域面積や中国山地に囲まれた地理的状況から、北部と南部では気象条件が異なり、特に気温、降水量、積雪量の多寡などにおいて違いがあります。

### 4. 人口・世帯数

本市の人口は、令和2年の国勢調査では33,633人となっており、平成22年からの10年間で6,611人、平成27年からの5年間でも3,367人の減少となっています。

令和5年4月末日の住民基本台帳人口は、32,387人となっており、住民基本台帳人口による年齢階層別人口の構成比は、年少人口（0～14歳）が3,161人（総人口の9.8%）、生産年齢人口（15～64歳）が14,916人（同46.0%）、老年人口（65歳以上）が14,310人（同44.2%）で、少子化・高齢化が顕著です。

なお、同居住民基本台帳による世帯数は15,066世帯で、一世帯あたりの人員は、2.1人となっています。

## II 教育委員会の組織

### 1. 教育委員会

庄原市教育委員会は、教育長及び4人の委員をもって組織する合議制の執行機関です。

教育長及び教育委員は市長が市議会の同意を得て任命し、任期は教育長が3年、教育委員は4年です。

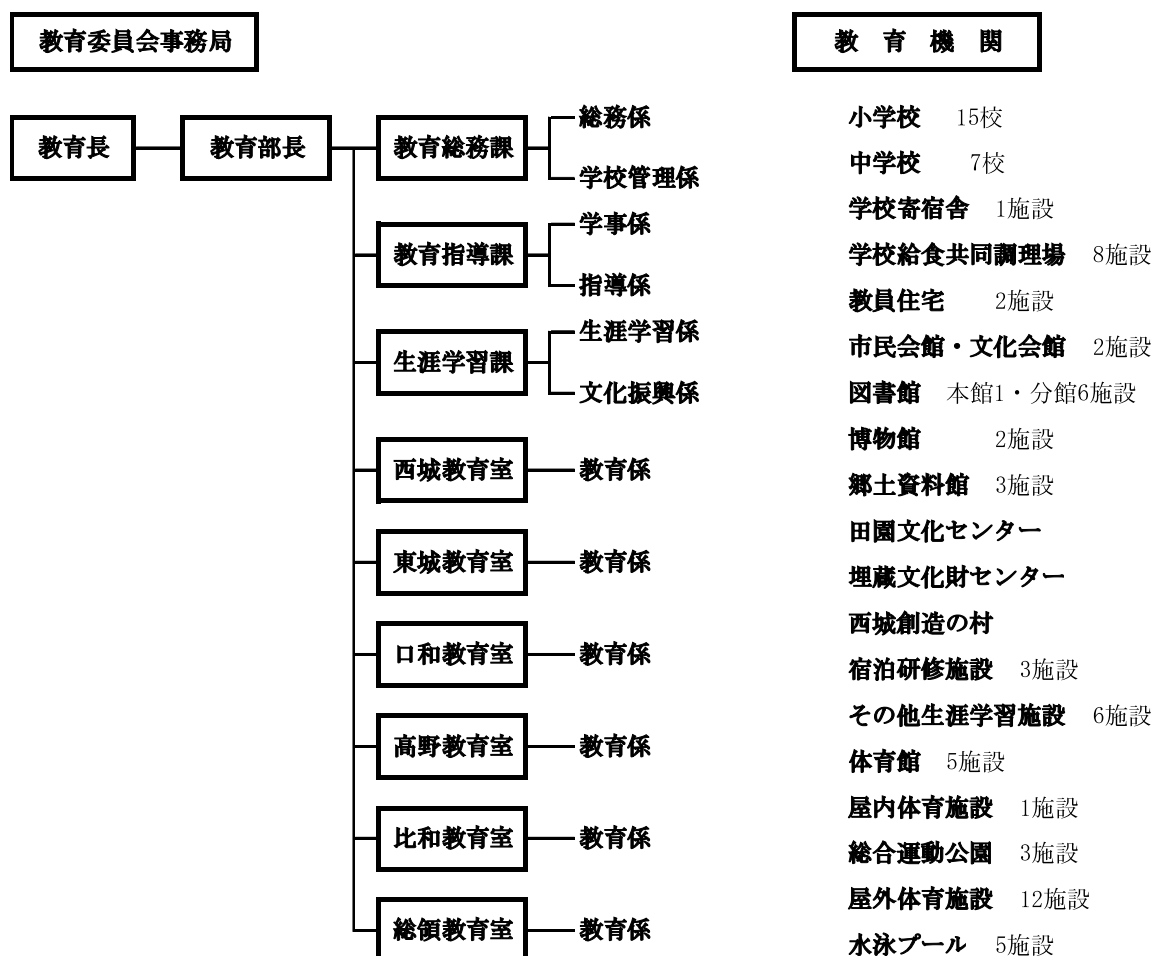
教育長は教育委員会の権限に属するすべての事務をつかさどるとともに、教育委員会議を主宰し、教育行政における重要事項や基本方針等を決定し、それに基づいて教育長が具体の事務を執行します。

また、教育委員会の権限に属する事務を処理させるために教育委員会に事務局が置かれ、教育長は事務局の事務を統括するとともに、教育、文化、スポーツ等に関する所属職員の指揮・監督を行います。

令和5年5月1日現在

役職名	氏名	任期
教育長	牧原 明人	令和 3. 7. 1 ~ 令和 6. 6. 30
委員 (教育長職務代理者)	横山 和明	令和 2. 4. 29 ~ 令和 6. 4. 28
委員	立花 有佐	令和 3. 4. 29 ~ 令和 7. 4. 28
委員	捻金 宏昭	令和 5. 4. 29 ~ 令和 9. 4. 28
委員	渡部 要	令和 4. 7. 1 ~ 令和 8. 6. 30

### 2. 事務局・教育機関の組織機構



### 3. 各種委員会・審議会等

名 称	構成委員数	設 置 根 拠	主 管 課
庄原市教育事務評価検討委員	8 人以内	庄原市教育事務評価検討委員設置要綱	教育部 教育総務課
庄原市奨学金貸付審査会	5 人	庄原市奨学金貸付条例	
庄原市教育支援委員会	15 人以内	庄原市教育支援委員会設置規則	教育部 教育指導課
庄原市学校運営協議会	1 校 10 人以内	庄原市学校運営協議会規則	
庄原市学校保健会	15 人以内	庄原市学校保健会設置要綱	
庄原市社会教育委員	15 人以内	庄原市社会教育委員設置条例	教育部 生涯学習課
庄原市人権教育推進委員	各 地 域 5 人程度	庄原市人権教育推進委員設置要綱	
庄原市芸術文化振興審議会	15 人以内	庄原市芸術文化振興審議会設置条例	
庄原市美術展覧会運営協議会	15 人以内	庄原市美術展覧会運営協議会設置要綱	
庄原市図書館協議会	15 人以内	庄原市図書館設置及び管理条例	
庄原市文化財保護審議会	15 人以内	庄原市文化財保護条例	
庄原市博物館・資料館運営協議会	15 人以内	庄原市博物館・資料館運営協議会設置条例	
庄原市スポーツ推進審議会	15 人以内	庄原市スポーツ推進審議会設置条例	
庄原市スポーツ推進委員	60 人以内	庄原市スポーツ推進委員設置規則	

#### 4. 事務局の事務分掌

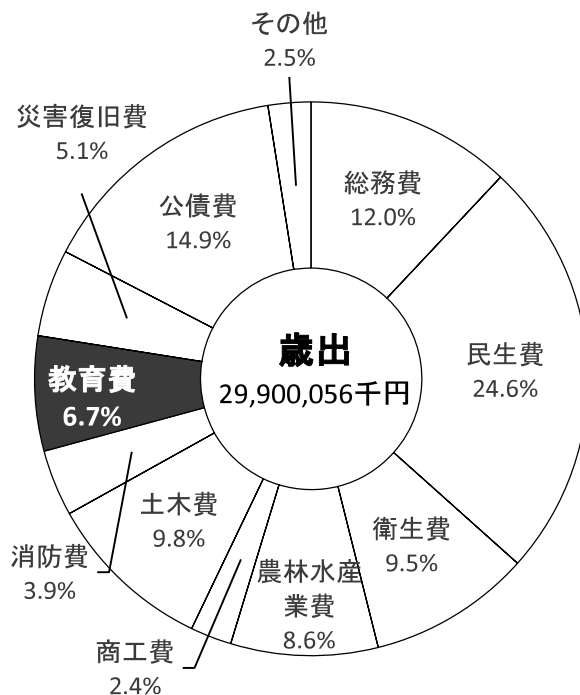
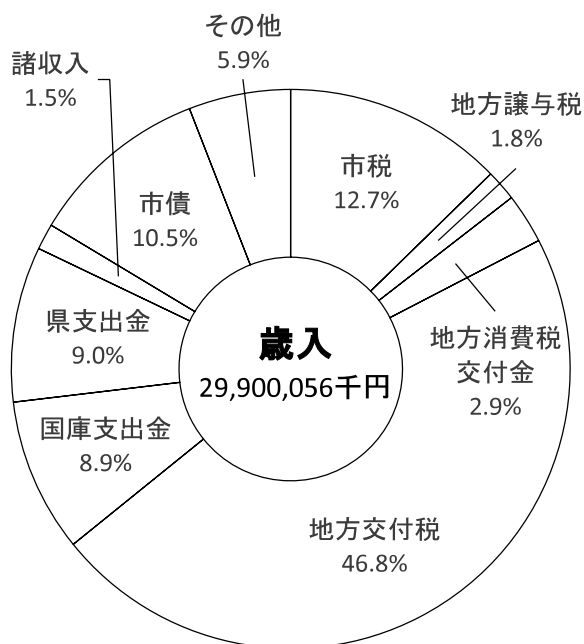
部・課・室	係	電話番号	事務分掌
教育部 教育総務課	総務係	(0824) 73-1182	<ul style="list-style-type: none"> <li>● 教育行政施策の総合的な計画の調整及び事務局内の進行管理に関すること。</li> <li>● 教育委員会の会議に関すること。</li> <li>● 教育委員会規則の制定又は改廃に関すること。</li> <li>● 公告式に関すること。</li> <li>● 教育長の秘書に関すること。</li> <li>● 県費負担教職員を除く事務局及び教育機関の職員（以下、職員という。）の人事、給与、勤務時間その他の勤務条件に関すること。</li> <li>● 職員の勤務評定に関すること。</li> <li>● 職員の服務に関すること。</li> <li>● 職員の福利厚生及び安全衛生に関すること。</li> <li>● 委員会等の委員及びその他の特別職の任免に関すること。</li> <li>● 公印の管守に関すること。</li> <li>● 文書の收受、発送、管理、保存及び廃棄に関すること。</li> <li>● 事務局及び市長部局との連絡調整に関すること。</li> <li>● 教育予算及び決算の総括調整並びに経理に関すること。</li> <li>● 教育財産の管理、処分及び基金に関すること。</li> <li>● 物品の購入、保管、管理、契約及び処分に関すること。</li> <li>● 教育行財政の調査及び統計に関すること。</li> <li>● 表彰に関すること。</li> <li>● 儀礼、儀式に関すること。</li> <li>● 教育行政に関する相談に関すること。</li> <li>● 奨学金等に関すること。</li> <li>● 幼児教育の奨励に関すること。</li> <li>● 他課の所掌に属さない事項及び課の庶務に関すること。</li> </ul>
	学校管理係	(0824) 73-1186	<ul style="list-style-type: none"> <li>● 学校の設置、管理及び廃止に関すること。</li> <li>● 学校施設整備計画の策定及び実施に関すること。</li> <li>● 学校管理備品等の整備に関すること。</li> <li>● 通学及び通学補助に関すること。</li> <li>● 学校給食に関すること。</li> <li>● 寄宿舎に関すること。</li> <li>● 教員住宅に関すること。</li> <li>● その他学校管理に関すること。</li> </ul>
教育部 教育指導課	学事係	(0824) 73-1183	<ul style="list-style-type: none"> <li>● 県費負担教職員の人事及び給与に関すること。</li> <li>● 県費負担教職員の福利厚生及び安全衛生に関すること。</li> <li>● 学校の保健衛生及び安全に関すること。</li> <li>● 学校教材備品及び学校における情報機器の整備に関すること。</li> <li>● 児童、生徒の就学、入学、転学及び退学に関すること。</li> <li>● 通学区域に関すること。（通学及び通学補助に関することを除く。）</li> <li>● 学齢簿の編製、保管に関すること。</li> <li>● 学校の組織及び学級編制に関すること。</li> <li>● 学校基本統計調査及び教育資料の調査に関すること。</li> <li>● 学校教育団体に関すること。</li> <li>● 他係の所掌に属さない事項及び課の庶務に関すること。</li> </ul>
	指導係	(0824) 73-1184	<ul style="list-style-type: none"> <li>● 学校教育の基本方針の企画立案に関すること。</li> <li>● 教育課程、学習指導、生徒指導及び進路指導に関すること。</li> <li>● 教職員の研修の指導及び助言に関すること。</li> <li>● 学校経営管理の指導に関すること。</li> <li>● 教科書の採択に関すること。</li> <li>● 学校図書館に関すること。</li> <li>● 学校行事に関すること。</li> <li>● 学校教育における人権教育に関すること。</li> <li>● 特別支援教育に関すること。</li> <li>● その他教育指導及び教育振興に関すること。</li> </ul>

部・課・室	係	電話番号	事務分掌
教育部 生涯学習課	生涯学習係	(0824) 73-1188	<ul style="list-style-type: none"> <li>● 生涯学習推進の総合的施策の企画及び調整に関すること。</li> <li>● 生涯学習に関する調査研究及び資料収集に関すること。</li> <li>● 社会教育の基本方針の企画立案に関すること。</li> <li>● 社会教育施設及び社会体育施設の設置及び廃止に関すること。</li> <li>● 社会教育施設及び社会体育施設の整備計画の策定及び実施に関すること。</li> <li>● 社会教育委員の会議に関すること。</li> <li>● 社会教育関係団体に関すること。</li> <li>● 社会教育における人権教育に関すること。</li> <li>● 生涯学習の推進に関すること。</li> <li>● 生涯スポーツの推進に関すること。</li> <li>● スポーツ推進委員に関すること。</li> <li>● 社会体育関係団体に関すること。</li> <li>● 総合型地域スポーツクラブの育成に関すること。</li> <li>● スポーツ推進審議会に関すること。</li> <li>● 学校体育施設開放事業に関すること。</li> <li>● 市が主催する各種スポーツ大会等の実施に関すること。</li> <li>● スポーツ指導者の育成に関すること。</li> <li>● 他係の所掌に属さない事項及び課の庶務に関すること。</li> </ul>
	文化振興係	(0824) 73-1189	<ul style="list-style-type: none"> <li>● 文化活動及び文化振興事業に関すること。</li> <li>● 文化関係団体に関すること。</li> <li>● ユネスコ活動に関すること。</li> <li>● 文化施設に関すること。</li> <li>● 芸術文化振興審議会に関すること。</li> <li>● 文化財の調査、指定及び保護、保存に関すること。</li> <li>● 埋蔵文化財の調査、保存に関すること。</li> <li>● 資料館及び博物館に関すること。</li> <li>● 文化財保護審議会に関すること。</li> <li>● 博物館・資料館運営協議会に関すること。</li> <li>● 庄原市埋蔵文化財センターに関すること。</li> <li>● その他文化財に関すること。</li> </ul>
教育部 西城教育室	教育係	(0824) 82-2121	<ul style="list-style-type: none"> <li>● 公印の管守に関すること。</li> <li>● 文書の收受、発送、管理、保存及び廃棄に関すること。</li> <li>● 教育財産の管理に関すること。</li> <li>● 教育行政に関する相談に関すること。</li> <li>● 学校及び学校給食共同調理場の管理に関すること。</li> <li>● 学校管理備品等の整備に関すること。</li> <li>● 県費負担教職員の健康診断の実施に関すること。（西城教育室のみ）</li> </ul>
教育部 東城教育室		(08477) 2-5111	<ul style="list-style-type: none"> <li>● 児童、生徒の就学、入学、転学及び退学に関すること。</li> <li>● 奨学金等に関すること。</li> <li>● 寄宿舎に関すること。（東城教育室のみ）</li> <li>● 教員住宅に関すること。（高野教育室・比和教育室のみ）</li> </ul>
教育部 口和教育室		(0824) 87-2111	<ul style="list-style-type: none"> <li>● 社会教育施設及び社会体育施設の管理運営に関すること。</li> <li>● 社会教育関係団体に関すること。</li> <li>● 社会教育における人権教育に関すること。</li> </ul>
教育部 高野教育室		(0824) 86-2111	<ul style="list-style-type: none"> <li>● 生涯学習の推進に関すること。</li> <li>● 生涯スポーツの推進に関すること。</li> <li>● スポーツ推進委員に関すること。</li> <li>● 社会体育関係団体に関すること。</li> </ul>
教育部 比和教育室		(0824) 85-2111	<ul style="list-style-type: none"> <li>● 文化活動及び文化振興事業に関すること。</li> <li>● 文化関係団体に関すること。</li> </ul>
教育部 総領教育室		(0824) 88-3060	<ul style="list-style-type: none"> <li>● 文化財の管理、保護及び活用に関すること。</li> <li>● 室の庶務に関すること。</li> </ul>



### Ⅲ 教育財政

#### 1. 令和5年度庄原市一般会計当初予算



(歳入)

(単位：千円，%)

(歳出)

(単位：千円，%)

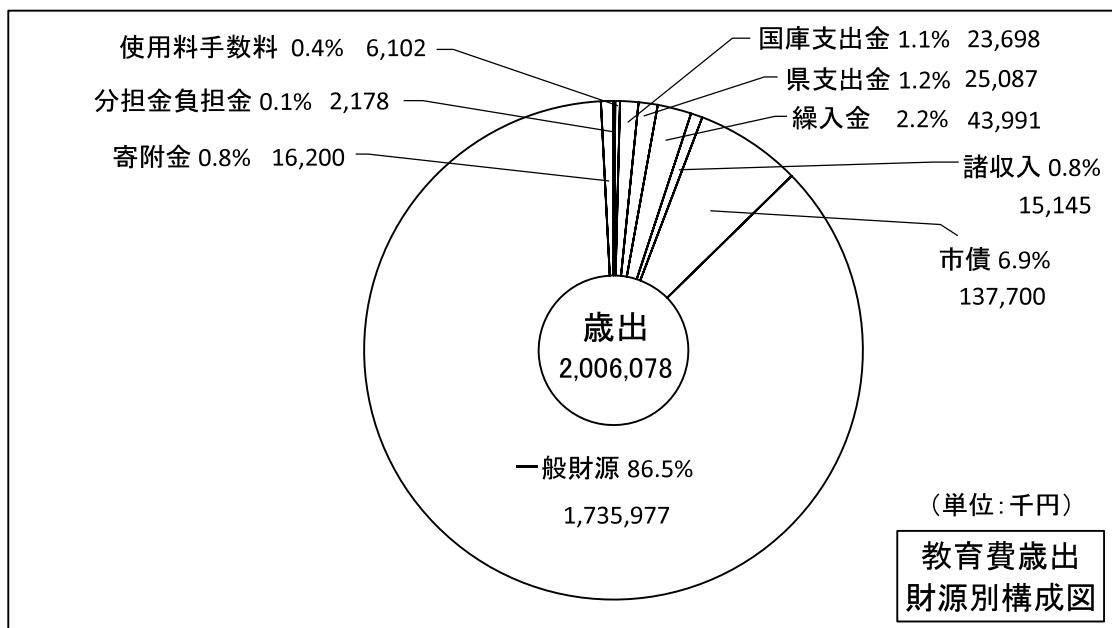
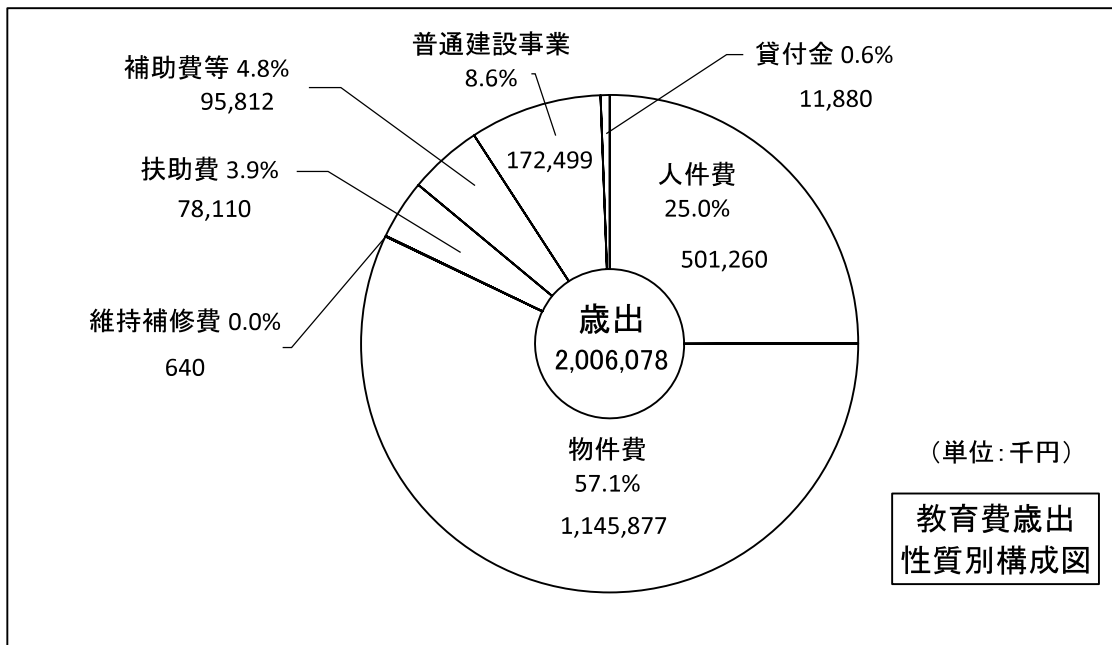
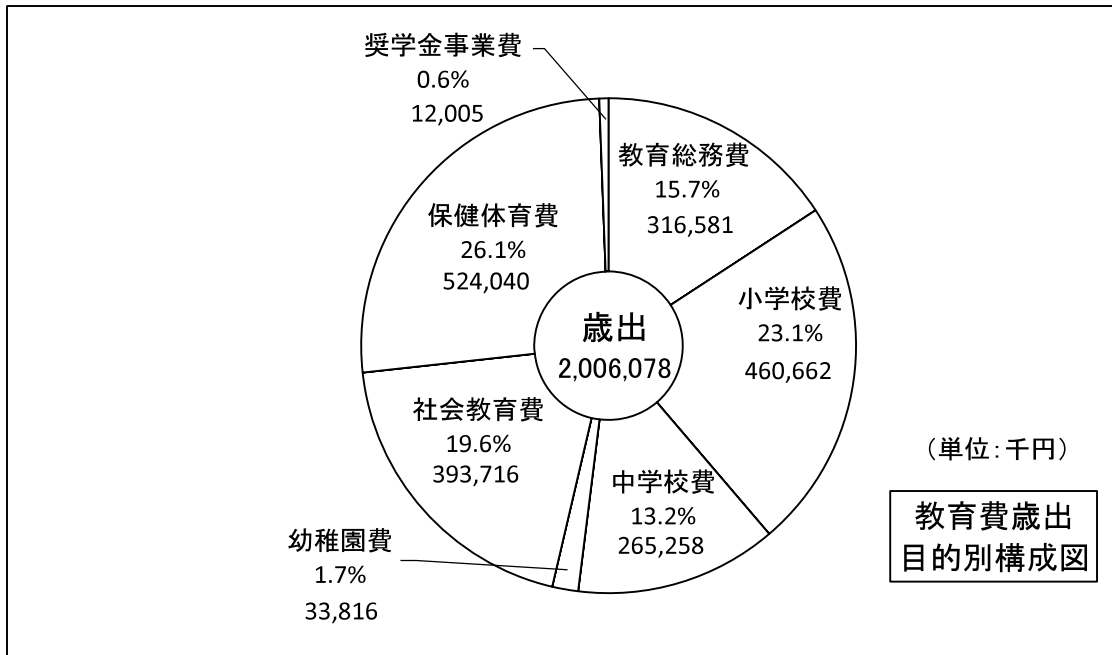
款	当初予算額	構成比
1 市税	3,783,950	12.7
2 地方譲与税	550,139	1.8
3 利子割交付金	1,587	0.0
4 配当割交付金	23,447	0.1
5 株式等譲渡所得割交付金	14,020	0.0
6 法人事業税交付金	89,593	0.3
7 地方消費税交付金	876,921	2.9
8 ゴルフ場利用税交付金	6,286	0.0
9 環境性能割交付金	59,722	0.2
10 地方特例交付金	16,590	0.1
11 地方交付税	13,990,406	46.8
12 交通安全対策特別交付金	5,050	0.0
13 分担金及び負担金	147,313	0.5
14 使用料及び手数料	317,794	1.1
15 国庫支出金	2,647,059	8.9
16 県支出金	2,704,302	9.0
17 財産収入	40,666	0.1
18 寄附金	66,200	0.2
19 繰入金	843,244	2.8
20 繰越金	150,000	0.5
21 諸収入	434,538	1.5
22 市債	3,131,229	10.5
歳入合計	29,900,056	100.0

款	当初予算額	構成比
1 議会費	206,924	0.7
2 総務費	3,585,225	12.0
3 民生費	7,358,533	24.6
4 衛生費	2,841,881	9.5
5 労働費	68,090	0.2
6 農林水産業費	2,552,207	8.6
7 商工費	722,328	2.4
8 土木費	2,932,594	9.8
9 消防費	1,151,100	3.9
10 教育費	2,006,078	6.7
11 災害復旧費	1,521,086	5.1
12 公債費	4,466,308	14.9
13 諸支出金	477,702	1.6
14 予備費	10,000	0.0
歳出合計	29,900,056	100.0

## 2. 令和5年度教育費当初予算

(単位：千円)

区 分	当初予算額	構成比 (%)	財 源	
			特定	一般
1 教育総務費	316,581	15.7	43,719	272,862
1 教育委員会費	2,977	0.1	0	2,977
2 事務局費	227,459	11.3	3,925	223,534
3 教育振興費	86,145	4.3	39,794	46,351
2 小学校費	460,662	23.1	41,190	419,472
1 学校管理費	258,407	13.0	16,331	242,076
2 教育振興費	178,228	8.9	859	177,369
3 学校整備費	24,027	1.2	24,000	27
3 中学校費	265,258	13.2	14,026	251,232
1 学校管理費	140,628	7.0	5,761	134,867
2 教育振興費	111,989	5.6	2,236	109,753
3 学校整備費	4,978	0.2	4,900	78
4 寄宿舎費	7,663	0.4	1,129	6,534
4 幼稚園費	33,816	1.7	23,594	10,222
1 幼稚園費	33,816	1.7	23,594	10,222
5 社会教育費	393,716	19.6	80,674	313,042
1 社会教育総務費	72,723	3.6	0	72,723
2 社会教育振興費	46,948	2.3	13,004	33,944
3 図書館費	118,365	5.9	40,947	77,418
5 文化財保護費	10,343	0.5	687	9,656
6 研修集会施設管理費	15,392	0.8	133	15,259
7 文化振興費	5,689	0.3	1,750	3,939
8 文化施設管理費	68,647	3.4	0	68,647
9 博物館・資料館費	55,609	2.8	24,153	31,456
6 保健体育費	524,040	26.1	54,893	469,147
1 保健体育総務費	11,760	0.6	5,000	6,760
2 体育振興費	8,025	0.4	1,043	6,982
3 学校給食費	349,059	17.4	25,785	323,274
5 社会体育施設管理費	155,196	7.7	23,065	132,131
7 奨学金事業費	12,005	0.6	12,005	0
1 貸付等事業費	12,005	0.6	12,005	0
合 計	2,006,078	100.0	270,101	1,735,977



## IV 教育行政

### 1. 令和5年度教育行政施策の方針

#### (1) 本市教育の基本理念

#### ふるさとの学びを原動力として高い志を持ち続け活躍できる人材の育成

教育委員会では、「学びと誇りが実感できるまち」の実現に向け、各教育分野の基本目標及びその実現に向けた基本方針と具体的な施策を明確にし、本市教育の充実を図るため、令和3年度から期間を5年間とする「第2期庄原市教育振興基本計画」を策定し、教育行政施策を進めています。

#### (2) 施策の基本目標及び基本方針

本市教育の基本理念「ふるさとの学びを原動力として高い志を持ち続け活躍できる人材の育成」に基づき、「学校教育」「生涯学習・社会教育」「芸術・文化」「スポーツ」「家庭・地域の教育力」の5つの分野ごとの基本目標を掲げ、その実現に向けて、施策の基本方針と主な取り組みを示し、各施策を総合的に推進します。

##### 【基本目標】

##### 1 学校教育の充実

###### 基本目標「ふるさとを愛する心を持ち、主体的に学び続ける児童生徒の育成」

グローバル化、少子高齢化が進み、激しく変動する社会で活躍するために、必要な資質・能力の育成を目指した主体的な学びの教育活動を推進するとともに、ふるさとに愛着や誇りを持ち、健康で活力のある態度を養う教育の充実を図ります。

##### 2 生涯学習・社会教育の充実

###### 基本目標「主体的に学び続ける人づくり」

市民一人一人が、生涯を通じて主体的に学び、健康で生きがいのある人生を過ごし、それぞれの自己実現が図られるよう、また、その成果を社会参画に活かすことができるよう、さらに、確かな絆をつくる地域社会の実現を目指します。

##### 3 芸術・文化の推進

###### 基本目標「地域の芸術・文化活動の創造と歴史文化の保存・継承」

優れた芸術や文化に触れる機会を設けるとともに、地域の芸術文化活動や文化資源の保存・継承や活用・充実を図り、地域文化の振興に取り組みます。また、特色ある博物館・資料館の充実を図ります。

##### 4 スポーツの推進

###### 基本目標「生涯スポーツ社会の実現」

スポーツを通じて、健康や体力の保持増進、介護予防の推進を図るとともに、地域コミュニティを活性化することにより、豊かなスポーツライフの実現を目指します。また、市民一人一人が、目的や志向に応じて様々なスポーツに取り組むことのできる「市民ひとり1スポーツ」を推進します。

##### 5 家庭・地域の教育力の向上

###### 基本目標「学校・家庭・地域の連携」

すべての教育の出発点である「家庭教育」の重要性を改めて問い直し、学校・家庭・地域が一緒になって子供を育てる取り組みを推進します。

### (3) 基本的な考え方・重点施策

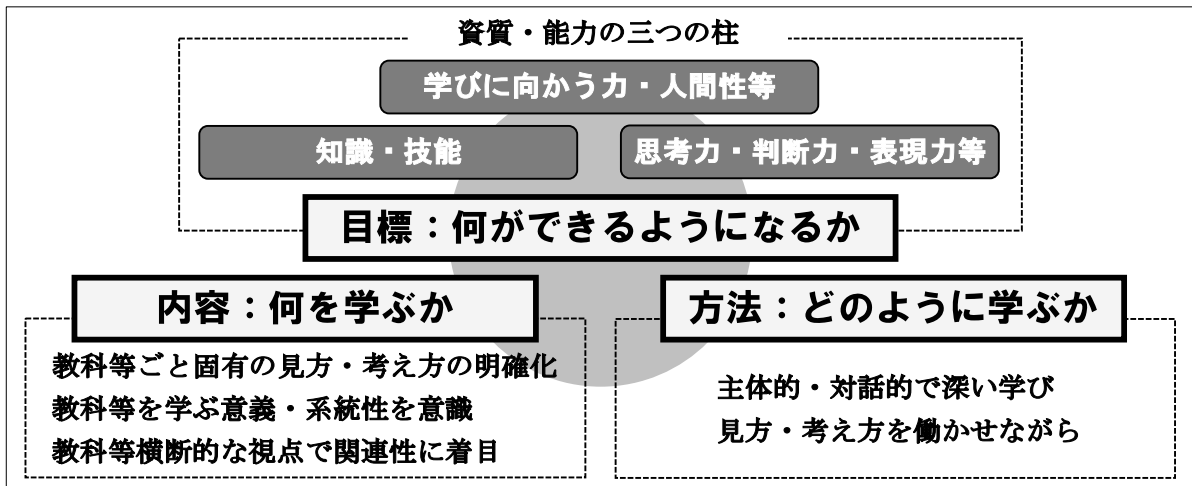
#### 学校教育

～ ふるさとを愛する心を持ち、主体的に学び続ける児童生徒の育成 ～

これからグローバル化や情報化、少子高齢化がますます進み、急激に変化する社会の中にあつて、どこにいてもどのような状況にあつても、「ふるさとの学びを原動力として、活躍ができる人材」「主体的に学び続け、協働しながら新しい価値を創造できる人材」の育成が求められています。

学校は、児童生徒に、知・徳・体のバランスのとれた「生きる力」を確実に身に付けさせ、社会的に自立する基礎を培います。そのために、めざす児童生徒像など、具体的な目標を明確にするとともに、主体的な学び、系統的な教育活動、組織的な実践などを通し、変化の激しい社会をたくましく生き抜くことのできる資質・能力を育成します。

#### 【学校教育のめざす方向性】



広島県が推進する「学びの変革」の取り組みをより一層充実させ、教育委員会は、各教科等における知識・技能の確実な定着を図るとともに、コミュニケーション能力や情報活用能力を高めるなど、これからの社会で活躍するために必要な資質・能力の育成をめざした主体的な学びの教育活動を着実に実践します。また、児童生徒の自尊感情や規範意識などを高め、命を大切にし、他人を思いやる心を育て、ふるさとに愛着や誇りを持ち、健康で活力のある態度を養う教育の充実を図ります。さらに、児童生徒の実態を正面から受け止め、学校、家庭、地域のつながりを重視し、三者が一緒になって児童生徒を育成する取り組みを計画的に実施し教育改革を加速します。

次の取り組みに力を入れます。

- 高い志を持ち、自ら深く考え、自らを律し、豊かに表現する児童生徒の育成
- 教育的愛情、使命感、専門性、人間性に溢れ、学び続ける教職員の育成
- 家庭・地域との連携を生かし、マネジメント力と人材育成力を有する学校経営
- 能動的な考えや活動、主体的な学びを基軸にした教育活動
- 学校経営目標の達成に向けて創意工夫・改善をしている教育活動の情報発信
- 学校運営協議会（コミュニティ・スクール）の活動推進

変化の激しい社会を生き抜く資質・能力の育成  
 ～「答えのない問い」「答えが1つではない問い」にどう立ち向かうのか～

確かな学力の定着・向上

- ①主体的に学び考える教育の推進
  - 主体的・対話的で深い学びにつながる授業改善の推進
  - 読解力・表現力を培う教育活動の推進
- ②読書活動の推進
  - 自主的な読書活動の充実
- ③外国語教育（活動）の充実
  - 英語力向上に向けた指導の充実
  - コミュニケーション能力の向上

豊かな人間性の育成

- ①道徳教育の充実
  - 「特別の教科 道徳」の充実に向けた指導の工夫
- ②生徒指導の充実
  - 自己指導能力の育成
- ③体験活動の充実
  - 自然・生活体験の充実
- ④芸術教育の充実
  - 芸術・文化活動の推進

健康・体力の保持・増進

- ①心身の健康保持増進
  - 基本的生活習慣の確立
- ②安全教育の推進
  - 危機管理意識の醸成
- ③食育の推進
  - 健全な食生活の実践
- ④体力づくりの充実
  - 体力・運動能力の向上

- ①情報化に対応した教育の充実
  - 情報活用能力の向上に係る教育活動の推進
  - 情報モラル教育の充実
- ②社会的自立に向けた教育の推進
  - 発達段階に応じた探究的な学習の充実
  - 15歳の生徒に身につけさせておくべき力の育成

今日的課題への対応

- ③特別支援教育の充実
  - 支援体制の確立
  - 専門機関との連携

- ④幼保小中連携の推進
  - 系統性・連続性のある教育活動
- ⑤県立学校との連携の推進
  - 小中県立学校連携の支援
- ⑥部活動地域移行についての検討
  - 関係機関との連携

- ①教職員の人材育成
  - 授業力を高める研修の充実
  - 学び続ける教職員の育成

教職員の資質向上

- ②教職員の服務管理の徹底
  - 不祥事の根絶

- ③学校における働き方改革の推進
  - 組織体制の構築
  - 働き方に対する意識改革

学校教育環境の充実

- ①学校運営協議会の活動推進
- ②就学支援制度の充実
- ③学校施設・設備の充実
- ④遠距離通学児童生徒への支援
- ⑤学校給食の充実
- ⑥学校の適正規模・配置の推進

家庭・地域の教育力の向上

- (1) 教育風土の醸成
- (2) 家庭・地域と一緒に取り組む教育活動

家庭

地域  
関係機関

## 学校教育の充実

### (1) 確かな学力の定着・向上

#### ① 主体的に学び考える教育の推進

- 個に即した指導の充実と学習習慣の確立
  - ・ 学習内容の確実な定着と自律的な家庭学習の充実
  - ・ 自律的な学習を促進する指導の充実
- 主体的・対話的で深い学びに係る授業改善の推進
  - ・ 教科等ごと固有の見方・考え方を明確にした授業改善の推進
  - ・ 教科等横断的な視点で関連性に着目した指導の充実
  - ・ 「本質的な問い」による授業改善の推進
- 読解力・表現力を培う教育活動の推進
  - ・ 判断の根拠や理由を明確にして自分の考えを表現する学習活動の充実
  - ・ 身のまわりの生活や体験活動等を題材にした作文指導の充実

#### ② 読書活動の推進

- 自主的な読書活動の充実
  - ・ 学校司書と連携した学校図書館活用の推進
  - ・ ビブリオバトル、ブックトーク等を通じた読書活動の普及・啓発

#### ③ 外国語教育（活動）の充実

- 児童生徒の英語力向上に向けた指導の充実
  - ・ 小中連携による授業研究の推進
  - ・ 外国語に対する学習意欲を高める取り組みの充実
  - ・ コミュニケーションの目的や場面を明確にした言語活動の充実

### (2) 豊かな人間性の育成

#### ① 道徳教育の充実

- 「特別の教科 道徳」の充実
  - ・ 自己実現力を高める学習活動の推進
  - ・ 「考え議論する道徳」の着実な実践
  - ・ 道徳性に係る成長につながる評価の充実
- 他者への思いやりや人間関係を築く力の育成
  - ・ 社会に貢献する責任感を育成する学習活動の推進
  - ・ 対話的な学びとなる意見交流の場の設定等や指導方法の工夫改善
- 郷土愛を育む道徳教育の充実
  - ・ 家庭・地域との連携を図り、郷土に誇りを持つ学習活動の充実

## ② 生徒指導の充実

- 自己指導能力の育成
  - ・ 生徒指導規程に基づく中学校区の一貫した指導体制の推進
  - ・ スクールカウンセラー等の活用による教育相談体制の充実
- 生徒指導上の諸問題への取り組みに向けた組織体制の確立
  - ・ いじめの未然防止に向けた取り組みの推進
  - ・ 不登校の未然防止に向けた取り組みの推進
  - ・ 家庭や関係機関と連携した指導・支援の充実

## ③ 体験活動の充実

- 豊かな人間性や社会性の育成に向けた自然・生活体験活動の充実
  - ・ 発達段階に応じた体験活動の推進と事前・事後指導の充実
  - ・ 社会貢献や社会参加に関する活動の充実

## ④ 芸術教育の充実

- 感性を高め、豊かな情操を養う芸術・文化活動の推進
  - ・ 表現、創作、鑑賞する教育活動の推進
  - ・ 我が国や郷土の伝統的な文化に関する指導の充実

## (3) 健康・体力の保持・増進

### ① 心身の健康保持増進

- 健康で活力のある生活習慣の確立
  - ・ 児童生徒のメディアコントロールに係る実践力の育成
  - ・ 喫煙・飲酒・薬物乱用防止、感染症対策等の取り組みの充実

### ② 安全教育の充実

- 危機管理意識の醸成
  - ・ 日々の授業や防犯指導、避難訓練などを通じた、危険を予測し回避する指導の充実

### ③ 食育の推進

- 望ましい食習慣の確立
  - ・ 食に関心を持ち健全な食生活を実践する力の育成
  - ・ 各学校における「弁当の日」の取り組みの充実



#### ④ 体力づくりの充実

- 体力・運動能力の向上を図る組織的な取り組みの充実
  - ・ 体育科の授業改善及び体育的活動の充実
- 個に即した継続的な体力づくりの充実
  - ・ 苦手種目の克服を視点とした取り組みの充実
  - ・ 運動に親しみながら体力を高める取り組みの奨励

### (4) 今日の課題への対応

#### ① 情報化に対応した教育の充実

- 情報活用能力の向上と情報モラル教育の充実
  - ・ 情報活用能力やプログラミング的思考の育成に向けた、ICT機器を活用した指導の充実
  - ・ 情報モラル教育の充実と、情報社会に参画する態度の育成
  - ・ スマートフォンや携帯電話、タブレット等の使用において、家庭における利用ルールづくりの徹底

#### ② 社会的自立に向けた教育の推進

- 夢や志をもち、自分の将来の生き方を主体的に考えることのできる児童生徒の育成
  - ・ 幼保小中高等学校の連携による系統的なキャリア教育の充実
  - ・ 日常生活や社会と関連付けた探究的な学習の充実
- 15歳の生徒に身に付けさせておくべき力の育成
  - ・ 「自己を認識する力」「自分の人生を選択する力」「表現する力」の育成

#### ③ 特別支援教育の充実

- 個に即した組織的な指導・支援体制の充実
  - ・ 発達障害等を有する子供への指導体制の充実
- 就学前からの協働による教育相談の充実
  - ・ 社会参加に向けた早期からの一貫した支援の充実

#### ④ 幼保小中連携の推進

- 学びの系統性・連続性がある教育活動の充実
  - ・ 幼児児童生徒の交流の充実
  - ・ 幼保小の教職員による就学前連携の充実

## ⑤ 県立学校との連携の推進

- 市内県立学校の教育活動の支援
  - ・ 学力や体力の向上、小中学校との連携を目的とした取り組み等の支援
  - ・ 小規模県立高等学校に対する教育振興補助事業の実施

## ⑥ 部活動地域移行についての検討

- 関係機関との連携
  - ・ 検討委員会の設置と各関係機関との連携の推進

# (5) 教職員の資質向上

## ① 教職員の人材育成

- 学び続ける教職員の育成
  - ・ 授業力を高める研修の充実
  - ・ 専門性を高め、人間性を磨く研修の充実
  - ・ 経験年数に応じた研修の実施
  - ・ 知識・技能の確実な定着を図る指導の徹底
  - ・ 「深い学び」を創造する授業研究の推進
  - ・ ふるさと庄原のことを積極的に学ぶ教職員の育成

## ② 教職員の服務管理の徹底

- 教職員の不祥事防止に向けた自覚の醸成
  - ・ 行動計画の展開等、不祥事根絶のための取り組みの徹底
  - ・ メンタル不調の未然防止に係る取り組みの推進

## ③ 学校における働き方改革の推進

- 管理職を中心とした組織体制の構築
  - ・ 「学校における働き方改革取組方針」に基づく業務改善等、教職員が勤務しやすい環境整備の推進
  - ・ 教職員一人一人の働き方に対する意識改革の醸成
  - ・ 地域人材を活用した部活動指導員の導入

# (6) 学校教育環境の充実

## ① 学校運営協議会の活動推進

- 学校運営協議会制度の効果的な活用の推進
  - ・ 学校運営の改善を図る意見や主体的な活動の促進
  - ・ 地域資源を効果的に活用した教育活動の推進

## ② 就学支援制度の充実

- 就学援助費支給制度による経済的支援の推進
- 私立幼稚園支援事業の実施
  - ・ 私立幼稚園の保育料・副食費無償化の実施
  - ・ 私立幼稚園入園料補助事業の実施
  - ・ 私立幼稚園預かり保育利用料補助事業の実施
- 奨学金貸付制度の充実
  - ・ 奨学金貸付事業の実施
- 入学祝金の支給

## ③ 学校施設・設備の充実

- 学校施設設備の適正管理
  - ・ 学校施設設備の維持管理
  - ・ 全域的教育環境等整備事業の実施
- 学校施設整備の推進
  - ・ 学校施設長寿命化対策の実施
  - ・ 学校施設トイレ洋式化等事業の実施

## ④ 遠距離通学児童生徒への支援

- スクールバスの運行等による通学手段の確保
- 通学費補助事業の実施による保護者負担の軽減
- 生活交通対策と連携した輸送手段の検討
- 東城中学校寄宿舎の運営

## ⑤ 学校給食の充実

- 安全・安心で効率的な学校給食の提供
  - ・ 学校給食施設設備の維持管理
  - ・ 学校給食調理業務等の民間委託
  - ・ 衛生管理や異物混入対策の徹底
  - ・ 食物アレルギーへの対応
- 学校給食を活用した食育の推進

## ⑥ 学校の適正規模・配置の推進

- 庄原市立学校適正規模・適正配置基本計画に基づく取り組みの推進

## 学校教育に関する研修会等予定

	確かな学力の定着・向上	豊かな人間性の育成 健康・体力の保持・増進	今日的課題への対応 教職員の資質向上
4月	・科学研究の進め方研修会		・特別支援教育支援員及び学校司書研修会 ・第1回初任者研修会
5月	・第1回情報教育研修会 ・研究主任研修会	・体力づくり研修会	・教頭・事務長研修会
6月	・第1回「学びの変革」推進協議会 ・複式指導研修会	・第1回道徳教育研修会 ・人権教育研修会 ・第1回学校・警察連絡協議会兼生徒指導主事等研修会	・第1回特別支援教育研修会
7月	・学校図書館研修会 ・第1回外国語教育研修会	・子供司書養成講座全体研修	・学校司書研修会
8月	・イングリッシュキャンプ ・第2回情報教育研修会		・第2回初任者研修会 ・幼保小連携・接続に係る研修会
9月			
10月	・第2回「学びの変革」推進協議会		・第2回特別支援教育研修会 ・庄原市教育フォーラム
11月		・中学校合唱コンクール	
12月	・第2回外国語教育研修会	・第2回学校・警察連絡協議会	
1月		・第2回道徳教育研修会	
2月	・第3回情報教育研修会 ・第3回「学びの変革」推進協議会		
3月			

## 生涯学習

～ 豊かな心を持ち主体的に学び続ける人づくり・地域づくり ～

私たちは、生涯を通じて健康で生きがいのある人生を過ごし、それぞれの自己実現を図ることができる心豊かな生活を求めています。

そのため、市民一人一人が、自己を磨き、豊かな人生を送ることができるよう、生涯にわたって、あらゆる時期に、あらゆる機会、あらゆる場所において学習することができ、さらに学んだ成果を生かすことのできる社会をつくる必要があります。

これまで、市民による多様な文化・スポーツを基にした学習活動や各種団体等と連携した生涯学習の推進により、活力のある温かいまちづくりが着実に進みつつあります。

一方、人口減少や少子高齢化は加速度を増しており、地域社会のつながりや支え合い、伝統文化の継承などに大きな影響を及ぼしています。

さらには、核家族化や共働き家庭・ひとり親家庭の増加など家庭環境の多様化により、子育ての悩みや不安を抱えたまま孤立してしまうなどの課題も増えています。

生涯学習は、「個人を高める」活動であるとともに、学習の成果を地域に生かし、お互いに学びあうことを通してコミュニティ形成を行い、地域力を高め活性化する活動です。多くの人とのコミュニケーションを通して、思いやりや感謝の気持ちを育み、豊かな人間性を培うとともに「学びと誇り」が実感できるまちづくりを推進します。

生涯にわたり主体的に学び、その成果を社会参加に反映できるように、また、人と人、人と地域、地域と地域が確かな絆で結ばれた地域社会の実現ができるように努めます。各種計画に基づき、事業展開していきます。

**次の取り組みに力を入れます。**

- 多様な学習資源や図書館・博物館等の施設を活用した学習機会の充実
- 地域における課題や社会の変化に対応するための学習活動の推進
- 学校・家庭・地域の連携による子供の健やかな成長を育む地域教育力の向上
- 主体的に学んだ成果を地域活動や社会参画に繋げる等、学びを通じた人材育成
- 人と人、さらに地域や学校、団体機関等、地域全体を繋ぐ連携・協力の推進
- 各種計画の進捗状況確認・検証及び策定
- 学校運営協議会（コミュニティ・スクール）との連携

# 豊かな心を持ち主体的に学び続ける人づくり・地域づくり

生涯を通じた学習の支援／社会的課題への対応・取り組み

## 生涯学習・ 社会教育の充実

### (1) 学習機会の提供

- ①各種講座等の充実
- ②人権教育の推進
- ③地域課題等に対する学習活動の推進

### (2) 学習活動の支援

- ①自治振興区における生涯学習の推進
- ②社会教育関係団体等の支援
- ③生涯学習情報の収集及び発信

### (3) 読書環境の充実

- ①図書館機能の充実
- ②子供の読書活動の推進

## 芸術・文化の 推進

### (1) 芸術・文化活動の推進

- ①芸術・文化意識の高揚
- ②文化団体等の支援
- ③芸術・文化施設の活用促進
- ④部活動地域移行についての検討

### (2) 文化財の保存・活用

- ①文化財の保護・管理の推進
- ②文化財の活用推進
- ③文化財の継承・啓発
- ④埋蔵文化財への対応

### (3) 博物館・資料館の活用

- ①博物館・資料館機能の充実
- ②連携・啓発事業の展開

## スポーツの推進

### (1) スポーツ活動の推進

- ①地域スポーツの推進
- ②スポーツ団体の育成・支援
- ③総合型地域スポーツクラブの展開
- ④競技力向上・ジュニアスポーツの推進
- ⑤障害者スポーツへの支援

### (2) スポーツ環境の充実

- ①社会体育施設の利用促進
- ②学校体育施設の活用
- ③学校・家庭・地域のネットワークづくり
- ④部活動地域移行についての検討

## 家庭・地域の教育力の向上

- (1) 教育風土の醸成
- (2) 家庭・地域と一緒に取り組む教育活動

家庭  
地域

学校  
関係機関

## 生涯学習・社会教育の充実

### (1) 学習機会の提供

#### ① 各種講座等の充実

- 県立広島大学市民公開講座の開催
- 生涯学習地域事業の実施
- 庄原市二十歳を祝う会の実施

#### ② 人権教育の推進

- 地域における人権学習会や講演会の充実
- 人権教育推進委員活動の推進
- 人権作品の募集
- 啓発資料の提供・活用

#### ③ 地域課題等に対する学習活動の推進

- 地域力醸成事業の推進

### (2) 学習活動の支援

#### ① 自治振興区における生涯学習の推進

- 生涯学習委託事業の充実
- 自治振興区職員研修会の実施及び各種研修会への参加の促進

#### ② 社会教育関係団体等の支援

- 地域女性団体連絡協議会、子ども会連合会等の活動支援

#### ③ 生涯学習情報の収集及び発信

- 広報紙や市ホームページ等の活用
- 生涯学習事業実践事例集等学習情報の提供

### (3) 読書環境の充実

#### ① 図書館機能の充実

- 図書館資料の整備
- 電子図書サービスの充実
- 図書館サービスのための人材育成及び運営体制の充実

## ② 子供の読書活動の推進

- 庄原市子供の読書活動推進計画（第四次計画）の推進
- 赤ちゃんが絵本に触れ合う活動の継続
- 読書活動ボランティアの育成・支援
- 読書ボランティア等のネットワークによる読書活動の推進

## 芸術・文化の推進

### （１）芸術・文化活動の推進

#### ① 芸術・文化意識の高揚

- 「庄原市美術展覧会」「県美展巡回展の開催」「文化講演会」の開催
- 市役所ロビーコンサートの実施
- けんみん文化祭ひろしま備北地区フェスティバル庄原大会の開催支援
- 本物の芸術・文化に触れる機会の提供
- 子供文化教室の実施

#### ② 文化団体等の支援

- 庄原市文化協会等の活動支援

#### ③ 芸術・文化施設の活用促進

- 庄原市民会館・東城文化ホール等の利用促進及び管理運営
  - ・ 庄原市民会館開館記念事業の実施
- 庄原市田園文化センターの利用促進及び管理運営
  - ・ 多目的ホール改修工事

#### ④ 部活動地域移行についての検討

- 関係機関との連携
  - ・ 検討委員会の設置と各関係機関との連携の推進

### （２）文化財の保存・活用

#### ① 文化財の保護・管理の推進

- 指定文化財の草刈等の環境整備
- 国指定重要文化財「堀江家住宅」保存修理工事



## ② 文化財の活用推進

- 佐田谷・佐田峠墳墓群に係る講演会・企画展示等の実施
- 文化財ガイド養成講座の実施

## ③ 文化財の継承・啓発

- 無形民俗文化財保存団体への支援
  - ・ 庄原市民俗芸能大会の実施
- 市史・町史誌の活用促進
- 文化財調査年報（文化財だより）の発行
- 文化財指定への取り組み

## ④ 埋蔵文化財への対応

- 開発に伴う埋蔵文化財の協議・届出等への対応
- 埋蔵文化財発掘調査資料の整理・保存
- 庄原市埋蔵文化財センターの活用促進と管理運営
- 甲山古墳探査事業

# (3) 博物館・資料館の活用

## ① 博物館・資料館機能の充実

- 庄原市博物館・資料館の新たな在り方基本計画（第3期）に基づく各種事業の推進及び中間評価の実施
- 博物館・資料館の利用促進と管理運営
  - ・ 口和郷土資料館改修工事
- 博物館、資料館の連携
- 収蔵資料くん蒸（庄原市歴史民俗資料館）

## ② 連携・啓発事業の展開

- 収蔵資料の出前展示や資料貸出等の活用と整理
- 学校と連携した体験学習や出前授業の充実
- 地域や観光と連携した講座の推進と支援

## スポーツの推進

### (1) スポーツ活動の推進

#### ① 地域スポーツの推進

- 地域のスポーツイベントへの支援
  - ・ 庄原市スポーツフェスティバル
  - ・ 四県四郡市総合体育大会
  - ・ ひろしまクロスカントリー大会
  - ・ 東城地区総合体育大会
  - ・ 庄原市民健康づくりグラウンド・ゴルフ大会
  - ・ 庄原市スター式駅伝大会
  - ・ かさべるで杯親善ゲートボール大会
  - ・ その他、各種スポーツ団体主催の大会、イベント等の支援
- スポーツ推進委員活動の推進
  - ・ 広島県スポーツ推進協議会研究大会の実施
- 市民スポーツ教室の推進
- ニュースポーツ、軽スポーツの普及

#### ② スポーツ団体の育成・支援

- 庄原市スポーツ協会の活動支援
- 庄原市スポーツ少年団の活動支援
- スポーツ指導者の育成支援

#### ③ 総合型地域スポーツクラブの展開

- 総合型地域スポーツクラブ「庄原さくらスポーツクラブ」「節分草スポーツクラブ」の支援
- 総合型地域スポーツクラブの体験会開催や設立に向けた支援

#### ④ 競技力向上・ジュニアスポーツの推進

- レベルアップスポーツ教室の充実（水泳・競泳・陸上競技・バレーボール・スキー・バスケットボール・卓球・サッカー）
- レベルアップスポーツ教室指導者講習会の実施（水泳・陸上）
- 文化・スポーツ全国大会等出場者への支援
- 庄原市少年少女スポーツ振興会との連携による各種記録会等開催支援
- 庄原市スポーツ大使による、市内小学校での水泳教室等の実施

## ⑤ 障害者スポーツへの支援

- 各種施設、設備等の環境整備
- 指導者、ボランティアスタッフの育成及び活動支援
- 障害者スポーツ体験会の実施

## (2) スポーツ環境の充実

### ① 社会体育施設の利用促進

- 体育館、総合運動公園、屋内外体育施設等の利用促進及び管理運営（指定管理・直営管理）
- 社会体育施設維持整備方針に基づく各施設の計画的な維持修繕・改修
- 西城温水プール「水夢」の利用促進及び管理運営
  - ・ 水夢フェスティバル水泳記録会
  - ・ 各種教室の実施（ベビースイミング・幼児スイミングほか）
  - ・ トレーニング室、スタジオ等の利用推進

### ② 学校体育施設の活用

- 市内小中学校の体育施設開放事業
- 県立学校体育施設開放事業

### ③ 学校・家庭・地域のネットワークづくり

- 庄原市スポーツ少年団、自治振興区及び社会教育関係団体相互の連携による子供たちのスポーツ参加促進への取り組み
- 総合型地域スポーツクラブ等による地域全体を巻き込んだスポーツ活動への取り組み支援

### ④ 部活動地域移行についての検討

- 関係機関との連携
  - ・ 検討委員会の設置と各関係機関との連携の推進

## 生涯学習関係事業の予定

	生涯学習・社会教育の充実 家庭・地域の教育力の向上	芸術・文化の推進	スポーツの推進
4月	<ul style="list-style-type: none"> <li>・生涯学習地域事業（通年）</li> <li>・人権教育事業（通年）</li> <li>・放課後子供教室事業（通年）</li> <li>・地域未来塾事業（通年）</li> <li>・生涯学習委託事業（通年）</li> <li>・地域力醸成事業（通年）</li> <li>・生涯学習事業（通年）</li> <li>・「親の力をまなびあう学習プログラム」等を活用した講座（通年）</li> <li>・「子供の読書活動推進計画（第四次計画）」の推進（通年）</li> </ul>	<ul style="list-style-type: none"> <li>・市民会館落成式・内覧会</li> <li>・国営備北丘陵公園出前展示</li> <li>・「博物館・資料館の新たな在り方基本計画」に基づく事業の推進及び中間評価（通年）</li> <li>・郷土学習支援事業（通年）</li> <li>・時悠館企画展</li> <li>・田園文化センター改修（通年）</li> </ul>	<ul style="list-style-type: none"> <li>・「第2期庄原市スポーツ推進計画（後期計画）」の推進（通年）</li> <li>・庄原市スポーツ推進委員研修会</li> </ul>
5月	<ul style="list-style-type: none"> <li>・社会教育委員会議</li> </ul>	<ul style="list-style-type: none"> <li>・市民会館大ホール開館記念行事</li> </ul>	<ul style="list-style-type: none"> <li>・レベルアップ陸上競技指導者講習会</li> </ul>
6月	<ul style="list-style-type: none"> <li>・県立広島大学市民公開講座（前期）</li> <li>・人権教育推進委員研修会</li> <li>・家庭教育支援チーム会議</li> <li>・図書館運営協議会</li> </ul>	<ul style="list-style-type: none"> <li>・博物館資料館運営協議会</li> <li>・芸術文化振興審議会</li> </ul>	<ul style="list-style-type: none"> <li>・レベルアップ水泳指導者講習会</li> <li>・レベルアップ水泳教室（指導者派遣事業）</li> <li>・レベルアップ陸上競技教室</li> <li>・庄原市スポーツ推進審議会</li> </ul>
7月		<ul style="list-style-type: none"> <li>・文化財保護審議会</li> <li>・市民会館開館記念事業（7月～3月まで随時）</li> <li>・佐田谷・佐田峠墳墓群企画展示</li> </ul>	<ul style="list-style-type: none"> <li>・広島県スポーツ推進委員研究大会</li> <li>・スポーツ大使活用事業</li> <li>・庄原市スポーツフェスティバル</li> <li>・レベルアップ競泳教室</li> <li>・レベルアップバスケットボール教室</li> <li>・かさべるで親善ゲートボール大会</li> </ul>
8月	<ul style="list-style-type: none"> <li>・庄原市二十歳を祝う会</li> <li>・人権作品募集</li> </ul>	<ul style="list-style-type: none"> <li>・吾妻山グリーンラリー</li> <li>・文化講演会</li> <li>・埋蔵文化財センター活用体験教室</li> </ul>	<ul style="list-style-type: none"> <li>・ひろしまクロスカントリー大会</li> <li>・四県四郡市総合体育大会</li> </ul>
9月	<ul style="list-style-type: none"> <li>・自治振興区職員研修会</li> </ul>		<ul style="list-style-type: none"> <li>・レベルアップサッカー教室</li> </ul>
10月	<ul style="list-style-type: none"> <li>・県立広島大学市民公開講座（後期）</li> <li>・家庭教育支援チーム会議</li> </ul>	<ul style="list-style-type: none"> <li>・時悠館企画展</li> <li>・芸術文化振興審議会</li> <li>・庄原市民俗芸能大会</li> <li>・佐田谷・佐田峠墳墓群現地説明会</li> </ul>	<ul style="list-style-type: none"> <li>・庄原市民健康づくりグラウンド・ゴルフ大会</li> <li>・東城地区総合体育大会</li> <li>・レベルアップバレーボール教室</li> <li>・水夢フェスティバル水泳記録会</li> </ul>
11月	<ul style="list-style-type: none"> <li>・社会教育委員会議</li> </ul>	<ul style="list-style-type: none"> <li>・庄原市美術展覧会</li> </ul>	<ul style="list-style-type: none"> <li>・庄原市スポーツ推進審議会</li> <li>・障害者スポーツ体験会</li> </ul>
12月	<ul style="list-style-type: none"> <li>・人権作品表彰式</li> </ul>	<ul style="list-style-type: none"> <li>・広島県美展巡回展</li> </ul>	<ul style="list-style-type: none"> <li>・庄原市スター式駅伝大会</li> <li>・レベルアップ卓球教室</li> </ul>
1月	<ul style="list-style-type: none"> <li>・図書館運営協議会</li> </ul>	<ul style="list-style-type: none"> <li>・博物館資料館運営協議会</li> </ul>	<ul style="list-style-type: none"> <li>・レベルアップスキー教室</li> </ul>
2月	<ul style="list-style-type: none"> <li>・家庭教育支援チーム会議</li> </ul>	<ul style="list-style-type: none"> <li>・文化財保護審議会</li> <li>・文化財ガイド養成講座</li> </ul>	
3月		<ul style="list-style-type: none"> <li>・けんみん文化祭備北地区フェスティバル庄原大会</li> </ul>	

## 家庭・地域の教育

～ 学校・家庭・地域の連携 ～

家庭は、子供の健やかな育ちの基盤であり、すべての教育の出発点です。また、子供の自制心や自立心、他人に対する思いやり、善悪の判断、社会的なマナー等の基礎を育む上で重要な役割を担っています。

近年、少子化、核家族化が進み、さらに各家庭の生活実態や地域住民同士の関わり方の変化、価値観の多様化など、子供を育てる環境が大きく変容してきており、家庭の意義や果たす役割をはじめ、家庭の教育力が問われてきています。

かつての日本社会では、子供は家庭や地域の生活の中で、あるいは子供自身の社会集団や遊びの中で、必要な規範や行動能力を身に付けていました。

しかし、現代の子供を取り巻く家庭や地域の環境は、こうした一緒に育てるという雰囲気や社会的な支えが失われ、不安や孤立感のある家庭や親がそれぞれの責任の中で育てる状況になっています。言い換えれば、環境の大きな変化の中で、これまで育まれてきた力が育たなくなっている現状があります。

そこで、親や家庭はもちろんのこと、子供の育ちを支える地域や学校、関係者が子供としっかり向き合い、子供の心に寄り添いながら、一緒になって子供を育むという意識を強く持ち、家庭教育の充実を図る取り組みを行っていく必要があります。学校・家庭・地域が協働した取り組みを支援するとともに、引き続き、「読書～絵本を読む～」をキーワードとして、地域やボランティア団体との連携により、家庭教育を支援する取り組みを進めます。

**次の取り組みに力を入れます。**

○ 学校教育・社会教育・教育行政の取り組みの積極的な情報発信

○ 学校・家庭・地域が協力して活動する実践の推進

○ 5つの心がけ（さくら習慣）の推進

①挨拶をしよう②本を読もう③履物をそろえよう④時間を守ろう⑤背筋を伸ばそう

○ 学校・家庭・地域が一緒になって子供を育成する風土づくり

○ 学校・家庭・地域が連携した家庭教育の支援

○ 地域社会全体で次代を担う健全な子供を育てる取り組みの推進

## 家庭・地域の教育力の向上

### (1) 教育風土の醸成

#### ① 地域社会に貢献できる人材の育成

- 地域や産業界等と連携した教育内容の充実
  - ・ 地域資源を生かした教育活動の推進

#### ② 地域理解を深める教育活動の推進

- 学校や地域の教育活動等の公開の充実
  - ・ 「庄原市教育フォーラム」等の開催による積極的な情報発信
  - ・ 市ホームページ等の活用による市民の教育活動への参加促進

### (2) 家庭・地域と一緒に取り組む教育活動

#### ① 家庭の教育力の向上

- 子育てに関する学習機会や情報の提供
  - ・ 「親の力をまなびあう学習プログラム」を活用した参加型講座の開催
  - ・ 家庭教育に関する講座や講演会の実施
  - ・ 5つの心がけ（さくら習慣）の推進

#### ② 地域の教育力の向上

- 地域社会全体で次代を担う健全な子供を育てる取り組みの推進
  - ・ 地域課題に対応した学習活動の推進による地域の教育力向上
  - ・ 学校運営協議会設置による保護者や地域住民の学校支援・運営への参画の推進
  - ・ 「読書」をキーワードとした家庭教育支援チームの活動支援

#### ③ 放課後の子供の育成

- 学校・家庭・地域等の連携による世代間交流事業や放課後子供教室、地域未来塾の実施

## V 令和5年度主要事業

### 1. 教育総務課

(単位：千円)

事業名	予算額	目的・概要
1. 学校施設・設備の充実	230,518	<p>学校施設の適正な維持管理及び設備・備品の整備により、教育環境の充実を図る。</p> <p>(1)小学校事務局管理事業 120,425  (2)中学校事務局管理事業 80,752  (3)小学校施設整備事業 24,027  (4)中学校施設整備事業 4,978  (5)教員住宅管理事業 83  (6)共同事務室運営事業 253</p>
2. 遠距離通学児童生徒への支援	180,672	<p>遠距離通学の児童・生徒に対して、スクールバス等の運行による交通手段の確保、通学費の補助、また寄宿舎運営事業の実施により保護者負担の軽減及び就学の支援を行う。</p> <p>(1)小学校通学支援事業 129,727  (2)中学校通学支援事業 43,282  (3)中学校事務局寄宿舎運営事業 7,663</p>
3. 学校給食の充実	349,059	<p>学校給食施設設備の整備及び適正な維持管理、衛生管理の徹底、アレルギー対策等、安全な学校給食の提供を図る。また、学校給食の効率的運営を図るため、学校給食調理業務の民間委託を実施するとともに、地元産食材の積極的な使用や学校給食を活用した食育の取り組みを進める。</p> <p>(1)学校給食管理事業 349,059</p>
4. 幼稚園教育の支援	33,816	<p>幼稚園教育を推進するため、市内私立幼稚園への運営費支援を行うとともに、幼児教育無償化制度による保育料と副食費及び預かり保育利用補助に加え、市独自の入園料補助により保護者の経済的負担軽減を図る。</p> <p>(1)私立幼稚園支援事業 33,816</p>
5. 奨学金制度による就学支援	12,005	<p>奨学金貸付制度により、学習意欲がありながら経済的理由により修学が困難な者に学資の貸付を行い、学習機会の充実と有用な人材の育成を図るとともに、定住による返還免除制度の周知により、若者の市内定住の促進を図る。</p> <p>(1)奨学金貸付等事業 12,005</p>
6. 高校教育振興事業への支援	2,550	<p>市内の小規模県立高校の支援団体へ補助金を交付することで、魅力ある学校づくりや学力向上のための活動等の支援を行い、入学志願者の増加や学校の活性化等、本市の高校教育振興を図る。</p> <p>(1)小規模県立高校教育振興補助事業 2,550</p>
7. 入学祝金支給事業	12,870	<p>小中学校等への入学に際し、祝金を支給することで、入学を祝福するとともに、次代を担う児童・生徒の健全な育成を支援する。</p> <p>(1)入学祝金の支給 12,870</p>

## 2. 教育指導課

(単位：千円)

事業名	予算額	目的・概要
1. 確かな学力定着・向上事業	6,700	基礎・基本の定着と思考力・表現力等を育成するために、日常の指導や各種学力調査の結果分析、研修等を通して、児童生徒個々の状況に即した授業改善の推進と学習習慣の確立、主体的な学びの推進を図る。 (1)教育振興事業 3,718 (2)小学校事務局教育振興事業 2,148 (3)中学校事務局教育振興事業 834
2. 読書活動推進事業	18,871	思考力・表現力等を育成するために、各教科等で言語活動の充実を図るとともに、家庭との連携や学校司書の活用により、読書活動を推進する。 (1)教育振興事業 18,871
3. 外国語教育推進事業	39,120	国際理解教育の推進とコミュニケーション能力を育成するために、小中連携を視点にした授業研究等を通して、外国語に対する学習意欲を高めるとともに、児童生徒の英語力向上に向けて、指導力の向上を図る。 (1)外国語教育振興事業 38,381 (2)中学校事務局教育振興事業 739
4. 生徒指導対策事業	10,751	生徒指導上の諸課題を解決するために、学校訪問等を通して、各学校の組織的な生徒指導体制を確立し、未然防止を図るとともに、早期発見・早期対応と事後支援を行う。 (1)教育振興事業 10,751
5. 体験活動推進事業	3,512	豊かな人間性や社会性を育成するために、集団体験活動等を行い、事前・事後指導の充実により、体験活動の充実を図る。 (1)小学校事務局教育振興事業 3,145 (2)中学校事務局教育振興事業 367
6. 芸術教育充実事業	491	芸術教育の充実を目指し、表現、創作、鑑賞する教育活動等を通して、感性を高め、豊かな情操を養う。 (1)中学校事務局教育振興事業 491
7. 健康教育推進事業	11,651	児童生徒の健康の保持・増進を目指し、家庭や関係機関との連携を通して、環境整備及び健康教育の充実を図る。 (1)教育振興事業 6,856 (2)小学校事務局教育振興事業 1,523 (3)中学校事務局教育振興事業 3,272
8. 特別支援教育推進事業	53,331	障害を有する児童生徒の能力や可能性を伸ばし、自立し社会参加するために必要な力を培うために、関係機関等との連携・協働を通して、児童生徒の障害の状況に即した指導の充実を図る。 (1)教育振興事業 477 (2)小学校事務局教育振興事業 40,639 (3)中学校事務局教育振興事業 12,195
9. 教育情報化推進事業	82,879	児童生徒の情報活用能力を育成するとともに、教職員の校務の軽減化・効率化を図るために、ICT環境の整備を通して、教科指導におけるICT活用と校務の情報化を推進する。 (1)教育振興事業 1,323 (2)小学校事務局教育振興事業 54,038 (3)中学校事務局教育振興事業 27,518
10. 教科指導充実事業	21,588	市内小中学校に非常勤講師を配置することで、児童生徒の確かな学力の定着を目指し、教科指導の充実を図る。 (1)小学校事務局教育振興事業 14,579 (2)中学校事務局教育振興事業 7,009



事業名	予算額	目的・概要
11. 地域とあゆむ学校づくり推進事業	5,301	<p>地域とともにある学校づくりを推進するために、庄原市教育フォーラムの開催や、学校運営協議会制度及び部活動指導員の導入、中学校部活動地域移行に係る検討など、保護者・地域住民等の理解と協力を得ながら、学校運営の充実を図る。</p> <p>(1)教育振興事業 890  (2)小学校事務局教育振興事業 1,080  (3)中学校事務局教育振興事業 3,331</p>
12. 児童生徒援助事業	45,484	<p>経済的な理由で就学が困難と認められる児童生徒の保護者に対して就学援助費を支給することにより、保護者の経済的負担を軽減する。</p> <p>(1)小学校事務局教育振興事業 20,336  (2)中学校事務局教育振興事業 25,148</p>

### 3. 生涯学習課

(単位：千円)

事業名	予算額	目的・概要
1. 社会教育の推進	5,741	<p>近年、生活様式の変化とともに、自己実現や生きがいづくりなどのニーズが多様化・高度化している。そのため、各地域の自治振興センターを拠点に、一般教養、生活課題への対応、家庭教育、世代間交流など、年代や性別を問わない多様な生涯学習事業を推進する。</p> <p>(1)社会教育推進のための人材育成 673  (2)社会教育団体等の支援 925  (3)文化スポーツ全国大会出場への支援 700  (4)社会教育施設の運営管理の充実 3,443</p>
2. 二十歳を祝う会事業	1,385	<p>二十歳を迎える方を祝い、励ますとともに、社会的責任を自覚し、大人としての行動をとっていくためのきっかけの場として実施する。</p> <p>(1)式典開催のための事務管理費 935  (2)アトラクション他業務委託料 400  (3)二十歳を祝う会実行委員会負担金 50</p>
3. 生涯学習事業の推進	25,217	<p>市民一人一人が生きがいを持ち、心豊かな生活ができるように、自己の充実や生活の向上のため、多様な学習機会の提供を行う。</p> <p>(1)各地域生涯学習推進事業 596  (2)生涯学習委託事業(22自治振興区) 24,621</p>
4. 社会教育活動事業	20,789	<p>地域課題の解決に向けた学習活動など、主体的によりよい地域社会の形成に参画する市民を増やす事業展開を図る。</p> <p>(1)放課後子供教室事業(7教室) 18,124  (2)地域未来塾事業 1,873  (3)地域力醸成事業 125  (4)家庭・地域の教育力向上事業 290  (5)家庭教育支援事業 37  (6)その他 340</p>
5. 人権教育の推進	942	<p>市民を対象とした学習会・研修会・講演会等を開催するとともに、地域における人権教育の推進と取り組みへの支援を行い、市民の人権意識・人権感覚の高揚を図る。</p> <p>(1)人権学習会・講演会の開催 465  (2)人権教育推進委員活動事業・指導者養成研修事業 255  (3)人権作品募集 72  (4)人権教材の整備 150</p>

事業名	予算額	目的・概要
6. 研修・集会施設の整備、充実 (農業費 高野山村開発センター管理事業含)	16,126	地域における生涯学習施設として整備・充実を図る。 (1)研修・集会施設の整備充実 16,126
7. 芸術文化の振興	5,689	優れた芸術や文化に触れる機会を拡充するとともに、市民の文化活動を支援し、地域文化の振興を図る。 (1)文化団体・文化活動等の育成・支援 5,190 (2)文化振興管理経費 499
8. 田園文化センター	104,572	文化講演会及び美術展等を開催することにより、芸術活動や各種文化活動の向上を図る。 また、市立図書館の充実を図るため、計画的に図書資料を収集するとともに、各図書館分館や読書ボランティア、学校司書と連携を図り、読書活動の推進に努める。また、本館の図書館機能を拡充させるため、キッズコーナーを整備し、子供の読書活動を充実させる。 (1)田園文化センター管理運営 64,390 (2)市立図書館の充実 40,182
9. 文化振興拠点の充実	68,647	文化振興の拠点である庄原市民会館、東城文化ホールにおいて、市民のニーズに応える事業を展開し、文化の振興の更なる拡大を図るとともに、市民が主体的・継続的に実践できる環境の整備・充実を図る。また、庄原市民会館のリニューアルオープンを記念し、開館記念事業を実施し、市民の一層の利用促進を図る。 (1)指定管理ほか業務委託料(開館記念事業を除く) 58,547 (2)その他管理経費 1,491 (3)庄原市民会館開館記念事業 8,609
10. 文化財の保護・活用	10,343	文化財の保護、管理に努め、史跡の整備、文化財の保全と活用並びに伝統芸能の振興を図るとともに、開発事業に伴う埋蔵文化財の調査及び出土品の整理を行い公開活用に努める。 (1)文化財保護管理事業 7,917 (2)埋蔵文化財調査整理事業 2,426
11. 博物館・資料館等の充実 (商工費まほろばの里管理運営含)	59,901	地域の歴史・民俗・文化・自然科学等に関する資料を保存・展示することにより、教育と文化の発展への寄与を目的として、施設の整備・充実を図る。 (1)博物館の充実 27,359 (2)資料館の充実 28,250 (3)帝釈峡まほろばの里管理運営 4,292
12. スポーツの推進	11,760	市民誰もがスポーツに親しみ、健康で活力に満ちた生活を営めるよう「市民ひとり1スポーツ」をスローガンに、生涯スポーツ社会の実現をめざし、スポーツ関係団体等の連携を進める。 (1)社会体育総務及び関係団体等の育成等 11,760
13. 各種大会・行事の開催・支援	8,025	各種大会・行事のほか、レベルアップスポーツ教室等を通じて競技技術の向上を図るとともに、世代間交流や市民のふれあい、地域のコミュニティづくりを促進する。 (1)スポーツ大会等の開催及び支援 4,030 (2)各種スポーツ教室の実施・委託 3,995
14. スポーツ施設の管理と整備	155,196	社会体育施設の適正な管理・運営に努め、整備を促進することにより、スポーツ環境のより一層の充実を図る。 (1)社会体育施設の管理(指定管理) 53,984 (2)社会体育施設の管理(直営) 21,103 (3)社会体育施設の整備(工事・修繕・備品購入) 20,163 (4)公立学校体育施設開放事業 1,097 (5)社会体育施設管理経費 2,533 (6)西城温水プール管理運営(直営) 28,681 (7)クロカンパーク管理運営(指定管理) 27,635

## VI 資料

### 1. 学校等一覧

#### ① 小学校

学 校 名	郵便番号	所 在 地	電話番号
庄 原 小 学 校	727-0013	庄原市西本町二丁目13番1号	(0824) 72-0111
永 末 小 学 校	727-0008	庄原市永末町37番地1	(0824) 72-0077
高 小 学 校	729-5811	庄原市高町828番地	(0824) 72-0811
峰 田 小 学 校	727-0621	庄原市春田町101番地3	(0824) 78-2105
板 橋 小 学 校	727-0014	庄原市板橋町165番地1	(0824) 72-0503
東 小 学 校	727-0022	庄原市上原町376番地1	(0824) 72-0601
山 内 小 学 校	729-6131	庄原市山内町813番地1	(0824) 74-0200
西 城 小 学 校	729-5731	庄原市西城町西城281番地1	(0824) 82-2935
小 奴 可 小 学 校	729-5501	庄原市東城町小奴可320番地5	(08477) 5-0020
粟 田 小 学 校	729-5127	庄原市東城町粟田2229番地	(08477) 2-0667
東 城 小 学 校	729-5121	庄原市東城町川東1342番地	(08477) 2-0339
口 和 小 学 校	727-0114	庄原市口和町永田3番地2	(0824) 89-2116
高 野 小 学 校	727-0402	庄原市高野町新市1650番地	(0824) 86-2977
比 和 小 学 校	727-0301	庄原市比和町比和1020番地	(0824) 85-2124
総 領 小 学 校	729-3703	庄原市総領町下領家267番地	(0824) 88-2016
(休 校 中)			休校年月日
川 北 小 学 校	727-0203	庄原市川北町1148番地	令和3年4月1日
美 古 登 小 学 校	729-5742	庄原市西城町中野105番地	令和3年4月1日
八 幡 小 学 校	729-5456	庄原市東城町森138番地6	令和3年4月1日

#### ② 中学校

学 校 名	郵便番号	所 在 地	電話番号
庄 原 中 学 校	727-0011	庄原市東本町一丁目26番1号	(0824) 72-2195
西 城 中 学 校	729-5742	庄原市西城町中野622番地4	(0824) 82-2911
東 城 中 学 校	729-5121	庄原市東城町川東5227番地	(08477) 2-0337
口 和 中 学 校	728-0502	庄原市口和町向泉527番地1	(0824) 87-2301
高 野 中 学 校	727-0402	庄原市高野町新市1314番地1	(0824) 86-2221
比 和 中 学 校	727-0301	庄原市比和町比和1052番地	(0824) 85-2110
総 領 中 学 校	729-3721	庄原市総領町稲草2125番地	(0824) 88-2035

#### ③ 学校寄宿舎

寄 宿 舎 名	郵便番号	所 在 地	電話番号
東 城 中 学 校 寄 宿 舎	729-5121	庄原市東城町川東5223番地	(08477) 2-3411

#### ④ 学校給食共同調理場

共同調理場名	郵便番号	所在地	電話番号
庄原学校給食共同調理場	727-0013	庄原市西本町四丁目629番地1	(0824) 72-0161
峰田学校給食共同調理場	727-0621	庄原市春田町101番地3	(0824) 78-2888
西城学校給食共同調理場	729-5733	庄原市西城町入江846番地2	(0824) 82-1013
東城学校給食共同調理場	729-5121	庄原市東城町川東1342番地	(08477) 2-1170
口和学校給食共同調理場	728-0502	庄原市口和町向泉527番地1	(0824) 87-7171
高野学校給食共同調理場	727-0402	庄原市高野町新市1650番地	(0824) 86-2551
比和学校給食共同調理場	727-0301	庄原市比和町比和1038番地1	(0824) 85-2533
総領学校給食共同調理場	729-3703	庄原市総領町下領家267番地	(0824) 88-2067

#### ⑤ 教員住宅

教員住宅名	郵便番号	所在地	戸数
新 市 1 号 教 員 住 宅	727-0402	庄原市高野町新市515番地	2
比 和 教 員 住 宅	727-0301	庄原市比和町比和1004番地4	2

## 2. 学校施設等の状況（資料元：令和4年度施設台帳等）

### ① 学校施設

学校名	校地面積 (㎡)			校舎		校舎構造別面積 (㎡)			屋内運動場		プール			
	建物敷地	運動場	実験実習地・その他	建築年度	保有面積 (㎡)	R	S	W	建築年度	保有面積 (㎡)	建築年度	構造	水量 (トン)	
小学校	庄原小学校	6,621	11,267	2,850	H27	4,508	879	39	3,519	H29	1,120	H27	ステンレス	443
	永末小学校	3,223	4,508	3,292	S55 H5	1,298	1,203	93		S56	299	S54	アルミ	191
	高小学校	4,704	5,366	0	H4	2,085	1,891	190		H4	528	S48	コンクリート	334
	峰田小学校	4,821	5,246	861	S57	1,684	1,621	62		H9	554	S47	コンクリート	334
	板橋小学校	4,178	6,134	0	H2	1,944	1,890	53		H2	527	S46	コンクリート	334
	東小学校	7,308	12,253	0	S54	3,008	2,905	101		S55	600	S44	コンクリート	331
	山内小学校	4,135	6,003	687	S60	2,119	1,874	240		H7	528	S45	コンクリート	293
	西城小学校	5,332	5,500	0	S62	2,589	2,555	33		S63	798			
	小奴可小学校	3,480	8,242	8,642	H3	1,576	1,530	19	26	H5	500	H25	ステンレス	309
	粟田小学校	3,846	7,971	69	H5	1,405	1,300	40	63	S43	422	S46	コンクリート	325
	東城小学校	7,795	9,250	0	H10 H25	4,147	1,217		2,873	H14	1,015	H13	FRP(繊維強化プラスチック)	374
	口和小学校	4,594	5,111	613	S61	1,841	1,778	39	23	S62	611	S44	コンクリート	408
	高野小学校	7,354	8,348	6,513	H10 H16	1,896	1,873		23	H11	920			
	比和小学校	3,533	3,683	0	H5	1,907	1,907			H21	667	H16	FRP(繊維強化プラスチック)	472
総領小学校	2,328	8,022	957	S56	1,997	1,947	33	16	S57	434				
中学校	庄原中学校	16,730	22,950	7,230	H23	7,401	6,684	5	698	H24	1,964			
	西城中学校	10,307	13,778	2,244	S47 S48	3,314	3,066	165	78	S50	858			
	東城中学校	10,819	11,080	19,847	S54	3,809	3,709	98		S55	1,040			
	口和中学校	11,256	18,320	10,651	H16	2,592	2,586	6		H17	1,171			
	高野中学校	5,583	16,590	1,943	S56 S58	2,826	2,719	105		S58	763			
	比和中学校	6,506	9,733	230	H8	2,063	1,322	660	67	S48	765			
	総領中学校	5,400	12,303	0	S56	2,024	1,985	38		S56	828			

### ② 休校施設

学校名	校地面積 (㎡)			校舎		校舎構造別面積 (㎡)			屋内運動場		プール			
	建物敷地	運動場	実験実習地・その他	建築年度	保有面積 (㎡)	R	S	W	建築年度	保有面積 (㎡)	建築年度	構造	水量 (トン)	
小学校	川北小学校	6,190	7,375	1,087	H10	2,039	1,954	83		H10	554	S42	コンクリート	331
	美古登小学校	2,892	4,772	0	S32 S33	1,468		53	1,386	S44	351			
	八幡小学校	4,863	4,700	1,813	S52	1,850	1,809	40		S53	468	H1	ステンレス	398

※校舎の保有面積は、「鉄筋換算面積」(S造、W造のものは、当該面積に1.02を乗じて算定)を用いているため、構造別面積の合計と一致しないことがあります。

※R=鉄筋コンクリート造  
S=鉄骨・その他造  
W=木造

### 3. 令和5年度 児童・生徒・教職員数（資料元：公立学校基本数報告）

#### ① 小学校児童数・学級数

（令和5年5月1日現在）

学校名	1年		2年		3年		4年		5年		6年		特別支援学級数	全校		学級数 再掲	特別支援学級数	備考 学普通	
	計		計		計		計		計		計			計					
	男	女	男	女	男	女	男	女	男	女	男	女		男	女				
庄原小学校	48		63		45		74		58		64		2.0	4	352		16	19	12
	25	23	23	40	19	26	37	37	25	33	36	28			165	187			
永末小学校	17		20		18		16		12		13		1.0	2	96		8	5	6
	13	4	11	9	6	12	7	9	6	6	8	5			51	45			
高小学校	4		8		8		7		7		5		1.0	1	39		5	3	4
	2	2	3	5	3	5	3	4	1	6	4	1			16	23			
峰田小学校	6		5		5		8		3		10		1.0	1	37		5	1	4
	4	2	2	3	2	3	4	4	2	1	4	6			18	19			
板橋小学校	16		18		19		14		17		25		1.0	1	109		7	3	6
	8	8	10	8	8	11	3	11	8	9	15	10			52	57			
東小学校	21		24		32		26		23		28		1.0	3	154		9	7	6
	10	11	11	13	17	15	17	9	14	9	13	15			82	72			
山内小学校	11		11		9		12		9		10		1.0	2	62		8	4	6
	7	4	6	5	5	4	5	7	5	4	2	8			30	32			
西城小学校	11		17		9		19		20		13		1.0	2	89		8	6	6
	8	3	6	11	6	3	12	7	12	8	9	4			53	36			
小奴可小学校	4		5		3		8		4		8		1.0	1	32		5	1	4
	3	1	2	3	0	3	5	3	1	3	5	3			16	16			
栗田小学校	1		1		1		5		3		3		0.5	0	14		3		3
	0	1	1	0	1	0	2	3	1	2	1	2			6	8			
東城小学校	30		20		34		38		39		35		2.0	3	196		11	3	8
	11	19	10	10	18	16	23	15	15	24	21	14			98	98			
口和小学校	8		10		10		11		21		20		1.0	2	80		8	2	6
	7	1	7	3	6	4	7	4	16	5	13	7			56	24			
高野小学校	8		8		11		10		11		7		1.0	1	55		7	1	6
	3	5	3	5	4	7	8	2	3	8	4	3			25	30			
比和小学校	5		6		4		4		9		4		1.0	1	32		5	1	4
	3	2	3	3	2	2	1	3	3	6	1	3			13	19			
総領小学校	8		8		3		9		9		6		0.5	2	43		6	7	4
	4	4	3	5	2	1	7	2	4	5	2	4			22	21			
合計	198		224		211		261		245		251		15.5	26	1,390		111	63	85
	108	90	101	123	99	112	141	120	116	129	138	113			703	687			

② 小学校教職員数

(令和5年5月1日現在)

学校名	県費教 職員数	左の内容					市費教 職員数	左の内容						合計
		校長 教頭 教諭	養 護	事 務	栄 養	講 師		学 校 司 書	講 師	事 務	支 援 員	用 務 員	そ の 他	
庄原小学校	30	24	1	1		4	9	1	2	2	4			39
永末小学校	16	14	1	1			1				1			17
高小学校	9	7	1	1			2		1		1			11
峰田小学校	11	8	1	1	1		1		1					12
板橋小学校	18	12	1	2		3	2				2			20
東小学校	19	15	1	2		1	2				1		1	21
山内小学校	15	12	2	1			2				1		1	17
西城小学校	16	12	1	1		2	2				2			18
小奴可小学校	11	9	1	1			3	1	1		1			14
栗田小学校	5	4	1				3		1	1	1			8
東城小学校	21	15	1	1	1	3	4			1	3			25
口和小学校	16	13	1	1		1	1				1			17
高野小学校	13	10	1	1	1		1				1			14
比和小学校	10	7	1			2	1		1					11
総領小学校	14	11	1	1	1		2		1		1			16
合計	224	173	16	15	4	16	36	2	8	4	20	0	2	260

③ 中学校生徒数・学級数

(令和5年5月1日現在)

学校名	1年		学級数	2年		学級数	3年		学級数	特別支援学級数	全校		学特別 級人支 数援 再掲	備考 学普 級数 通	
	計			計			計				計				
	男	女	男	女	男	女	男	女	男		女				
庄原中学校	59	34	3.0	61	74	4.0	63	64	4.0	3	183	172	14	10	11
西城中学校	9	12	1.0	7	11	1.0	12	6	1.0	1	28	29	4	2	3
東城中学校	25	29	2.0	25	22	2.0	31	19	2.0	2	81	70	8	3	6
口和中学校	9	4	1.0	8	13	1.0	9	10	1.0	2	26	27	5	2	3
高野中学校	7	1	1.0	5	5	1.0	2	7	1.0	0	14	13	3		3
比和中学校	5	0	1.0	3	0	1.0	5	6	1.0	0	13	6	3		3
総領中学校	5	4	1.0	5	5	1.0	5	5	1.0	1	15	14	4	1	3
合計	119	84	10.0	114	130	11.0	127	117	11.0	9	360	331	41	18	32

④ 中学校教職員数

(令和5年5月1日現在)

学校名	県費教 職員数	左の内容					市費教 職員数	左の内容							合計
		校長 教頭 教諭	養 護	事 務	栄 養	講 師		養 護	学 校 司 書	講 師	事 務	支 援 員	用 務 員	そ の 他	
庄原中学校	37	27	1	1		8	14	1	1	6	2	3	1		51
西城中学校	17	12	1	1		3	1		1						18
東城中学校	25	18	2	1		4	6		1	1	1	1		2	31
口和中学校	18	12	1	2	1	2	2		1			1			20
高野中学校	14	9	1	1		3	1		1						15
比和中学校	13	8		1		4	2	1	1						15
総領中学校	18	10	1	1		6	1		1						19
合計	142	96	7	8	1	30	27	2	7	7	3	5	1	2	169

⑤ 学校給食共同調理場職員数

(令和5年5月1日現在)

学校名	県費 職員数	左の内容		市費 職員数	左の内容			合計
		所 長	栄 養		所 長	栄 養	調 事 務 員	
庄原学校給食共同調理場	1		1	2	1		1	3
峰田学校給食共同調理場	1	1						1
西城学校給食共同調理場	2	1	1					2
東城学校給食共同調理場	1	1						1
口和学校給食共同調理場	1	1						1
高野学校給食共同調理場	1	1						1
比和学校給食共同調理場	2	1	1					2
総領学校給食共同調理場	1	1						1
合計	10	7	3	2	1	0	1	12

## 4. 社会教育関係施設一覧

### ① 自治振興センター

施設名	郵便番号	所在地	電話番号
庄原市庄原自治振興センター	727-0013	庄原市西本町二丁目17番15号	(0824) 72-3777
庄原市高自治振興センター	729-5811	庄原市高町821番地4	(0824) 72-0935
庄原市本村自治振興センター	727-0623	庄原市本村町1234番地1	(0824) 78-2743
庄原市峰田自治振興センター	727-0622	庄原市峰田町1445番地2	(0824) 78-2849
庄原市敷信自治振興センター	727-0014	庄原市板橋町203番地6	(0824) 72-0571
庄原市東自治振興センター	727-0023	庄原市七塚町11番地2	(0824) 72-2854
庄原市山内自治振興センター	729-6131	庄原市山内町813番地4	(0824) 74-0451
庄原市北自治振興センター	727-0203	庄原市川北町154番地3	(0824) 72-0564
庄原市西城自治振興センター	729-5722	庄原市西城町大佐734番地	(0824) 82-2175
庄原市八鉾自治振興センター	729-5601	庄原市西城町小鳥原615番地1	(0824) 84-2363
庄原市小奴可自治振興センター	729-5502	庄原市東城町内堀1100番地1	(08477) 5-0057
庄原市八幡自治振興センター	729-5456	庄原市東城町森2668番地2	(08477) 4-0205
庄原市田森自治振興センター	729-5127	庄原市東城町粟田1715番地1	(08477) 2-0661
庄原市東城自治振興センター	729-5121	庄原市東城町川東1188番地2	(08477) 2-0487
庄原市帝釈自治振興センター	729-5244	庄原市東城町帝釈未渡2021番地	(08477) 6-0055
庄原市久代自治振興センター	729-5122	庄原市東城町久代2105番地1	(08477) 2-0148
庄原市新坂自治振興センター	729-5132	庄原市東城町三坂330番地	(08477) 2-2252
庄原市口和自治振興センター	728-0502	庄原市口和町向泉934番地4	(0824) 87-2213
庄原市上高自治振興センター	727-0402	庄原市高野町新市1283番地	(0824) 86-2214
庄原市下高自治振興センター	727-0423	庄原市高野町下門田8番地	(0824) 86-2679
庄原市比和自治振興センター	727-0301	庄原市比和町比和1119番地1	(0824) 85-2600
庄原市総領自治振興センター	729-3703	庄原市総領町下領家278番地	(0824) 88-3067

### ② 市民会館・文化会館

施設名	郵便番号	所在地	電話番号
庄原市民会館	727-0013	庄原市西本町二丁目17番15号	(0824) 72-4242
庄原市東城文化ホール	729-5121	庄原市東城町川東1188番地2	(08477) 2-0487

### ③ 図書館

施設名	郵便番号	所在地	電話番号
庄原市立図書館	727-0013	庄原市西本町二丁目20番10号	(0824) 72-1159
庄原市立図書館西城分館	729-5722	庄原市西城町大佐739番地1	(0824) 82-2183
庄原市立図書館東城分館	729-5121	庄原市東城町川東1188番地2	(08477) 2-5261
庄原市立図書館口和分館	728-0502	庄原市口和町向泉934番地4	(0824) 87-2213
庄原市立図書館高野分館	727-0402	庄原市高野町新市1284番地	(0824) 86-2944
庄原市立図書館比和分館	727-0301	庄原市比和町比和1119番地1	(0824) 85-3005
庄原市立図書館総領分館	729-3703	庄原市総領町下領家278番地	(0824) 88-3067



## ④ 博物館・郷土資料館

施設名	郵便番号	所在地	電話番号
庄原市歴史民俗資料館 (付帯施設) 西城収蔵学習室 総領収蔵学習室	727-0013	庄原市西本町二丁目20番10号	(0824) 72-1159
庄原市倉田百三文学館			
庄原市帝釈峡博物展示施設時悠館	729-5244	庄原市東城町帝釈未渡1909番地	(08477) 6-0161
庄原市口和郷土資料館	727-0114	庄原市口和町永田9番地	(0824) 87-2230
庄原市立比和自然科学博物館	727-0301	庄原市比和町比和1119番地1	(0824) 85-3005 (教育部比和教育室)

## ⑤ その他生涯学習施設

施設名	郵便番号	所在地	電話番号
庄原市田園文化センター	727-0013	庄原市西本町二丁目20番10号	(0824) 72-1159
庄原市埋蔵文化財センター	727-0202	庄原市濁川町43番地2	(0824) 73-1189 (教育部生涯学習課)
庄原市上谷コミュニティセンター	727-0624	庄原市上谷町1719番地	(0824) 73-1188 (教育部生涯学習課)
庄原市西城創造の村	729-5742	庄原市西城町中野623番地1	(0824) 82-2121 (教育部西城教育室)
庄原市道後山高原合宿センター	729-5611	庄原市西城町三坂907番地	(0824) 84-2727
庄原市宮原ふれあい広場	729-5122	庄原市東城町久代1760番地	(08477) 2-5111 (教育部東城教育室)
庄原市口和コミュニティセンター	728-0502	庄原市口和町向泉389番地1	(0824) 87-2111 (教育部口和教育室)
庄原市高野湯川コミュニティセンター	727-0411	庄原市高野町上湯川680番地	(0824) 86-2111 (教育部高野教育室)
庄原市高野和南原コミュニティセンター	727-0401	庄原市高野町和南原275番地	(0824) 86-2111 (教育部高野教育室)
庄原市高野宿泊研修施設 (ふるさと村高暮)	727-0424	庄原市高野町高暮539番地	(0824) 86-3309
庄原市比和生涯学習センター	727-0301	庄原市比和町比和776番地6	(0824) 85-2111 (教育部比和教育室)
庄原市ふるさとセンター田総	729-3721	庄原市総領町稲草1072番地	(0824) 88-2288

## 5. 社会体育施設一覧

### ① 体育館

施設名	郵便番号	所在地	問合せ先(電話番号)
庄原市総合体育館 (さくらアーチ)	727-0013	庄原市西本町四丁目3番2号	(0824) 72-8000 (庄原市総合体育館)
庄原市西城体育館	729-5722	庄原市西城町大佐730番地2	(0824) 82-2446/ (0824) 82-2121 (直通) (教育部西城教育室)
庄原市高野体育館	727-0402	庄原市高野町新市1171番地	(0824) 86-2111 (教育部高野教育室)
庄原市比和体育館 (サンビレッジ比和)	727-0311	庄原市比和町三河内3263番地3	(0824) 85-2111 (教育部比和教育室)
庄原市里山総領体育館	729-3703	庄原市総領町下領家61番地	(0824) 88-2111 (教育部総領教育室)

### ② 屋内体育施設

施設名	郵便番号	所在地	問合せ先(電話番号)
庄原市口和スポーツセンター	728-0502	庄原市口和町向泉1116番地2	(0824) 87-2111 (口和スポーツセンター管理組合)

### ③ 総合運動公園

施設名	郵便番号	所在地	問合せ先(電話番号)
庄原市西城総合運動公園 (道後山高原クロカンパーク)	729-5611	庄原市西城町三坂733番地	(0824) 84-2727 (南道後山高原サービス)
庄原市口和総合運動公園	727-0111	庄原市口和町湯木1250番地1	(0824) 87-2111 (教育部口和教育室)
庄原市比和総合運動公園	727-0311	庄原市比和町三河内3256番地2	(0824) 85-2111 (教育部比和教育室)

### ④ 屋外体育施設

施設名	郵便番号	所在地	問合せ先(電話番号)
庄原市テニスコート	727-0013	庄原市西本町四丁目3番2号	(0824) 72-8000 (庄原市総合体育館)
庄原市多目的広場	727-0013		
庄原市多目的広場クラブハウス	727-0013		
庄原市スポーツ広場	727-0013		
庄原市運動広場 (庄原さくら球場)	727-0014	庄原市板橋町257番地	
庄原市西城球技場	729-5722	庄原市西城町大佐732番地	(0824) 82-2446/ (0824) 82-2121 (直通) (教育部西城教育室)
庄原市東城ふれあいスポーツ広場	729-5127	庄原市東城町栗田3573番地	(08477) 2-5111 (教育部東城教育室)
庄原市戸宇スポーツ広場	729-5123	庄原市東城町戸宇1139番地1	(08477) 2-2540 (東城自治振興区戸宇自治会)
庄原市帝釈スポーツ広場	729-5244	庄原市東城町帝釈未渡2051番地	(08477) 2-5111 (教育部東城教育室)
庄原市小奴可スポーツ広場	729-5506	庄原市東城町加谷59番地1	(08477) 2-5111 (教育部東城教育室)
庄原市口和スポーツ広場	727-0114	庄原市口和町永田9番地	(0824) 87-2111 (教育部口和教育室)
庄原市高野スポーツ広場	727-0402	庄原市高野町新市1364番地2	(0824) 86-2111 (教育部高野教育室)

### ⑤ 水泳プール

施設名	郵便番号	所在地	問合せ先(電話番号)
庄原市水泳プール	727-0011	庄原市東本町一丁目27番10号	(0824) 72-8000 (庄原市総合体育館)
庄原市西城温水プール (水夢)	729-5722	庄原市西城町大佐729番地1	(0824) 82-2446/ (0824) 82-2121 (直通) (教育部西城教育室)
庄原市口和水泳プール	728-0502	庄原市口和町向泉303番地	(0824) 87-2111 (教育部口和教育室)
庄原市高野水泳プール	727-0402	庄原市高野町新市1286番地2	(0824) 86-2111 (教育部高野教育室)
庄原市総領水泳プール	729-3703	庄原市総領町下領家271番地	(0824) 88-2111 (教育部総領教育室)

### ⑥ その他の体育関係施設

施設名	郵便番号	所在地	問合せ先(電話番号)
庄原市上野総合公園陸上競技場	727-0004	庄原市新庄町394番地	(0824) 72-7201 (ポラーノグループ庄原)
庄原市東城中央運動公園	729-5121	庄原市東城町川東223番地	(08477) 2-3434/ (08477) 2-4444 (直通) (株ニュー東城)
交流研修施設 庄原市田総の里スポーツ公園	729-3721	庄原市総領町稲草470番地	(0824) 88-7088 (栲里山総領)

## 6. 市内指定文化財一覧

### ① 庄原市内指定文化財件数内訳

(令和5年4月1日現在)

区 分		国指定	県指定	市指定	計
有形文化財	重要文化財	4	12	72	88
無形文化財	技術	—	1	—	1
民俗文化財	無形民俗文化財	2	4	9	15
	有形民俗文化財	—	—	3	3
記 念 物	史跡	2	16	23	41
	名勝	1	—	—	1
	特別天然記念物	1	—	—	1
	天然記念物	4	25	64	93
計		14	58	171	243
登録文化財	登録有形文化財	23	—	—	23

### ② 有形文化財

重要文化財 (88件)

種 別		指定	名 称	所在地	指定年月日
重要文化財	建造物	建造物	1 国 円通寺本堂 附厨子 1基	本郷町	昭和37年6月21日
			2 国 堀江家住宅	高野町中門田	昭和41年12月5日
			3 国 荒木家住宅	比和町森脇	昭和43年4月25日
			4 県 宝蔵寺宝篋印塔	東本町	昭和30年9月28日
			5 県 壽福寺禪堂 1棟	東城町新免	昭和59年1月23日
			6 市 西原八幡神社 本殿	板橋町	昭和34年1月30日
			7 市 柳原宝篋印塔	本町	昭和50年7月7日
			8 市 薬師寺五輪塔	山内町	平成5年1月22日
			9 市 中野八幡神社の石鳥居	西城町中野	昭和63年3月17日
			10 市 八鳥佛段宝篋印塔	西城町八鳥	昭和63年3月17日
			11 市 石造地藏菩薩半跏像	西城町西城	平成4年5月1日
			12 市 長尾隼人供養塔	東城町川東	昭和40年11月1日
			13 市 多加意加美神社本殿	口和町向泉	平成2年4月23日
			14 市 宝山神社の石鳥居	総領町亀谷	昭和50年1月24日
			15 市 宝山神社の御手洗鉢	総領町亀谷	昭和50年1月24日
			16 市 領家八幡神社の夜燈	総領町下領家	昭和50年1月24日
	美術工芸品	工芸品	17 国 赤糸威鎧 兜・大袖付 1領	山内町	昭和45年5月25日
			18 県 短刀 銘播磨守輝広 寛永五年八月日	中本町	昭和38年11月4日
			19 県 太刀	中本町	平成7年1月23日
			20 市 短刀	七塚町	昭和43年11月26日
			21 市 朱塗鞍	本郷町	昭和52年3月26日
			22 市 一野宮神社銅幣 一柄	西城町中迫	昭和43年6月10日
			23 市 大屋八幡宮銘の鉄製鰐口	西城町中迫	平成4年6月5日
			24 市 中野八幡神社の篇額	西城町中野	平成4年6月5日
			25 市 多加意加美神社獅子狛犬隨身像	口和町向泉	平成2年4月23日
			26 市 紺糸威当世具足 (兜)	総領町下領家	昭和46年3月17日
			27 市 紺糸威当世具足 (鎧)	総領町下領家	昭和46年3月17日
			28 市 水野勝成ゆかりの馬具	総領町亀谷	昭和46年3月17日
			29 市 水野勝成ゆかりの駕籠	総領町亀谷	昭和46年3月17日
			30 市 馬の鞍部分 3点	総領町下領家	平成13年7月18日

重要文化財	美術工芸品	彫刻	31	県	木造十一面観音菩薩立像	実留町	昭和59年11月19日
			32	市	柳原木彫仏像	本町	昭和34年1月30日
			33	市	獅子頭	永末町	昭和50年7月7日
			34	市	木彫 恵比須 大黒（御神体）	東本町	昭和52年3月26日
			35	市	木造薬師如来坐像	峰田町	平成3年3月22日
			36	市	木造薬師如来坐像 附光背：円光背 台座：蓮花座，厨子 脇侍：木造日光・月光菩薩立像（厨子入り） 眷属：木造十二神将立像（厨子入り） 「古佛御薬師如来再興之注文」 「本尊仏並びに脇立十二神将修理条々」 （参考） 木造釈迦如来坐像 「方丈仏釈迦如来寄進之事」	川手町	平成12年5月17日
			37	市	木造千手観音坐像 一軀 附 厨子	口和町大月	平成29年12月13日
		絵画	38	県	紙本著色宮景盛像 1幅	西城町栗	昭和45年5月14日
			39	県	絹本著色藤原盛勝像 1幅	西城町栗	昭和45年5月14日
			40	県	絹本著色覚海禅師像 1幅	西城町栗	昭和45年5月14日
			41	県	絹本著色五大明王像	東城町川西	平成元年3月20日
			42	県	絹本著色仏涅槃図	東城町川東	平成元年3月20日
			43	県	絹本著色当麻曼荼羅図	東城町東城	平成2年12月25日
			44	市	敬老の図	山内町	昭和34年1月30日
			45	市	雨乞い祈禱の図	山内町	昭和34年1月30日
			46	市	測量図	板橋町	昭和34年1月30日
			47	市	紙本著色涅槃図	中本町	平成3年3月22日
			48	市	絹本著色親鸞聖人縁起	三日市町	平成4年3月27日
			49	市	西城川舟運図	門田町	平成6年2月23日
			50	市	御祈祷本尊 3幅対	西城町入江	昭和43年6月10日
			51	市	法華経廿八品絵 8幅	西城町入江	昭和51年3月25日
			52	市	叵山禅師自画像	比和町古頃	平成7年2月20日
		古文書	53	市	八谷家文書 6通	七塚町	昭和34年1月30日
			54	市	児玉家文書 1通	本郷町	昭和34年1月30日
			55	市	下知状 1通	東本町	昭和34年1月30日
			56	市	長神社文書 13通	本郷町	昭和34年1月30日
			57	市	高札 1枚	大久保町	昭和34年1月30日
			58	市	上村八幡神社文書 3通	山内町	昭和38年3月30日
			59	市	古限講歌写本	本村町	昭和43年8月26日
			60	市	国郡志御用ニ付下調ベ書出帳	西城町	昭和43年6月10日 ～55年11月20日 (計33冊)
			61	市	備後奴可郡久代記	西城町入江	昭和43年6月10日
			62	市	御崎家文書	西城町大佐	昭和62年5月1日
			63	市	三坂村之私記	西城町三坂	昭和62年5月1日
			64	市	熊野神社棟札 3枚	西城町熊野	昭和43年6月10日
			65	市	諷誦文	西城町入江	昭和43年6月10日
			66	市	法恩寺の大般若経	東城町川西	昭和41年11月22日
			67	市	宮脇朽木家文書	東城町戸宇	昭和41年11月22日
			68	市	千手寺佐波越後守広忠文書	東城町川東	昭和43年2月22日
			69	市	郡務拾聚録	東城町川東	昭和45年9月9日
			70	市	国郡志御用ニ付下調ベ書出帳	東城町小串	昭和46年3月19日
			71	市	千手寺の大般若経及び同経櫃	東城町川東	昭和46年11月22日
			72	市	元禄検地帳（亀谷村）	総領町亀谷	昭和46年3月17日
			73	市	元禄検地帳（五箇村）	総領町亀谷	昭和46年3月17日

重要文化財	美術工芸品	古文書	74	市	元禄検地帳（中領家村）	総領町亀谷	昭和46年3月17日	
			75	市	元禄検地帳（上領家村）	総領町上領家	昭和46年3月17日	
			76	市	元禄検地帳（下領家村）	総領町下領家	昭和50年1月24日	
			77	市	黒目村詰帳（坪地詰帳）	総領町黒目	昭和46年3月17日	
			78	市	黒目村詰帳（藪帳）	総領町黒目	昭和46年3月17日	
			79	市	黒目村詰帳（新涯地詰帳）	総領町黒目	昭和46年3月17日	
			80	市	黒目村詰帳（新開地詰帳）	総領町黒目	昭和46年3月17日	
			81	市	天保新田検地帳（亀谷村）	総領町亀谷	昭和46年3月17日	
			82	市	天保新田検地帳（上領家村）	総領町上領家	昭和46年3月17日	
			83	市	天保新田検地帳（五箇村）	総領町亀谷	昭和46年3月17日	
			84	市	天保新田検地帳（中領家村）	総領町亀谷	昭和46年3月17日	
			85	市	禅宗、真宗、宗門人別帳控	総領町五箇	昭和46年3月17日	
			86	市	国郡誌、春、夏、秋、冬之四冊	総領町稲草	昭和46年3月17日	
			考古資料	87	県	陽内遺跡出土遺物	中本町	平成15年4月21日
				88	市	若松第一号古墳出土の須恵器	東城町川西	昭和40年11月1日

### ③ 無形文化財

工芸技術（1件）

種別		指定	名称	所在地	指定年月日	
工芸技術	伝統工芸	1	県	日本刀製作技術（保持者）	西城町西城	平成28年10月27日

### ④ 民俗文化財

無形民俗文化財（15件）

種別		指定	名称	所在地	指定年月日		
無形民俗文化財	民俗芸能	その他	1	国	塩原の大山供養田植	東城町塩原	平成14年2月12日
			2	国	比婆荒神神楽	東城町・西城町	昭和54年2月3日
			3	県	三上神楽	庄原地区一円	昭和60年3月14日
			4	県	神弓祭	西城町一円	昭和54年3月26日
			5	県	神楽一入申・塩浄・魔払・荒神・八花・八幡一（比婆斎庭神楽）	比和町・高野町	昭和34年1月29日
			6	県	供養田植	比和町比和	昭和46年4月30日
			7	市	『あつもりさん』（敦盛さん）	庄原地区一円	昭和34年1月30日
			8	市	牛供養『花田植』	庄原地区一円	昭和34年1月30日
			9	市	古限講『歌と踊り』	本村町	昭和43年8月26日
			10	市	西原八幡神社 神儀	板橋町	昭和52年3月26日
			11	市	八鳥牛供養花田植	西城町八鳥	平成4年6月5日
			12	市	大月三角山神社秋季楽舞	口和町大月	昭和60年5月27日
			13	市	向泉の田楽	口和町向泉	昭和60年5月27日
			14	市	湯木の盆踊り	口和町湯木	昭和60年5月27日
			15	市	三河内刀踊り・扇踊り	比和町三河内	平成7年4月28日

有形民俗文化財（3件）

種別		指定	名称	所在地	指定年月日	
有形民俗文化財	民具	1	市	民俗資料のコレクション	西城町大佐	昭和51年3月25日
		2	市	小鳥原のソウズ	西城町小鳥原	昭和63年3月17日
		3	市	コキリコ資料	西城町大屋一円	昭和43年6月10日

⑤ 記念物

史跡 (41件)

種 別			指定	名 称	所在地	指定年月日	
記念物	史跡	史跡	1	国	寄倉岩陰遺跡	東城町帝釈未渡	昭和44年4月12日
			2	国	佐田谷・佐田峠墳墓群	宮内町・高町	令和3年10月11日
			3	県	瓢山古墳	東本町	昭和17年6月9日
			4	県	亀井尻窯跡	上原町	昭和42年5月8日
			5	県	甲山城跡	本郷町	昭和46年12月23日
			6	県	旧寺古墳群	掛田町	昭和59年11月19日
			7	県	唐櫃古墳	川西町	平成5年2月25日
			8	県	比婆山伝説地	西城町熊野・油木 比和町三河内	昭和16年3月10日
			9	県	六の原製鉄場跡	西城町油木	昭和46年7月30日
			10	県	八鳥塚谷横穴群	西城町八鳥	昭和59年1月23日
			11	県	小鳥原砂鉄精錬場跡 (大谷山たたら)	西城町小鳥原	平成3年4月22日
			12	県	帝釈峡馬渡遺跡	東城町帝釈始終	昭和38年4月27日
			13	県	犬塚第一号古墳	東城町新免	昭和56年4月17日
			14	県	内堀の神代垣内落鉄穴跡 (洗場)	東城町内堀	昭和59年1月23日
			15	県	帝釈名越岩陰遺跡	東城町帝釈未渡	昭和60年12月2日
			16	県	五品嶽城跡	東城町東城	昭和62年3月30日
			17	県	大迫山古墳群	東城町川東	平成元年11月20日
			18	県	薮山城跡	高野町新市	平成4年10月29日
			19	市	鍛寄1号古墳	本村町	昭和38年3月30日
			20	市	山内首藤家墓地	本郷町	昭和52年3月26日
			21	市	大富山城跡と二の丸跡	西城町栗・入江・ 西城	昭和43年6月10日
			22	市	久代宮氏一門の墓所	西城町栗	昭和43年6月10日
			23	市	胎蔵寺跡	西城町中野	昭和51年3月25日
			24	市	平子の石灰焼成窯遺構	西城町平子	平成21年3月26日
			25	市	蟻腰城跡	西城町八鳥	昭和51年3月25日
			26	市	牛川古墳	東城町戸宇	昭和50年3月17日
			27	市	亀山城跡	東城町小奴可	昭和50年3月17日
			28	市	鬼橋野路古墳	東城町帝釈未渡	平成21年3月26日
			29	市	野田大山山炭窯跡	東城町竹森	令和元年10月21日
			30	市	黒岩城跡	口和町大月	平成4年2月17日
			31	市	吾妻山カンナ残丘・カンナ遺構	比和町森脇	平成2年10月16日
			32	市	古家真屋敷跡	比和町森脇	平成7年2月20日
			33	市	松山古墳	総領町五箇	昭和46年3月17日
			34	市	稲本古墳	総領町中領家	昭和46年3月17日
			35	市	亀谷小坂古墳	総領町亀谷	昭和46年3月17日
			36	市	段畑古墳1・2号	総領町亀谷	昭和46年3月17日
			37	市	舟迫古墳1・2号	総領町稲草	昭和46年3月17日
			38	市	岩屋堂洞窟	総領町黒目	昭和46年3月17日
			39	市	岩屋堂岩陰	総領町黒目	昭和46年3月17日
			40	市	川平山城址	総領町稲草	昭和50年1月24日
			41	市	丸山古墳	総領町上領家	平成13年7月13日

名勝 (1件)

種 別			指定	名 称	所在地	指定年月日	
記念物	名勝	名勝	1	国	帝釈川の谷 (帝釈峡)	東城町 神石高原町	大正12年3月7日

特別天然記念物（1件）

種別	指定	名称	所在地	指定年月日
記念物 特別天然記念物	1 国	オオサンショウウオ	地域を限らず	昭和27年3月29日

天然記念物（93件）

種別	指定	名称	所在地	指定年月日
記念物 天然記念物 天然記念物	1 国	船佐・山内逆断層帯	山内町	昭和36年5月6日
	2 国	熊野の大トチ	西城町熊野	昭和33年2月6日
	3 国	比婆山のブナ純林	西城町油木 比和町三河内	昭和35年7月15日
	4 国	雄橋	東城町帝釈宇山・ 帝釈未渡	昭和62年5月12日
	5 県	蘇羅彦神社の杉	本村町	昭和28年4月3日
	6 県	横目堂のイチイ	川西町	昭和48年3月28日
	7 県	諏訪神社のシラカシ林・コケ群落	高門町	昭和48年3月28日
	8 県	ゴギ	西城町熊野一円	昭和26年11月6日
	9 県	熊野神社の老杉	西城町熊野	昭和27年2月22日
	10 県	西城浄久寺のカヤ	西城町栗	昭和44年4月28日
	11 県	大屋のサイジョウガキ	西城町大屋	昭和53年1月31日
	12 県	北村神社の巨樹群	西城町三坂	昭和53年10月4日
	13 県	平子のタンバグリ	西城町平子	昭和53年10月4日
	14 県	東城川の甌穴	東城町 東城・川東・川西	昭和29年4月23日
	15 県	小奴可の要害桜	東城町小奴可	昭和51年6月29日
	16 県	板井谷のコナラ	東城町小奴可	昭和51年6月29日
	17 県	帝釈始終のコナラ	東城町帝釈始終	平成6年2月28日
	18 県	千鳥別尺のヤマザクラ	東城町千鳥	平成6年2月28日
	19 県	森湯谷のエドヒガン	東城町森	平成6年2月28日
	20 県	新免郷谷のエノキ	東城町新免	平成6年2月28日
	21 県	湯木のモミ	口和町湯木	昭和53年1月31日
	22 県	上高野山の乳下がりイチヨウ	高野町新市	昭和12年5月28日
	23 県	上湯川の八幡神社社叢	高野町上湯川	昭和34年10月30日
	24 県	南の八幡神社社叢	高野町南	昭和34年10月30日
	25 県	円正寺のシダレザクラ	高野町新市	昭和34年10月30日
	26 県	金屋子神社のシナノキ	高野町新市	昭和34年10月30日
	27 県	領家八幡神社の社叢	総領町下領家	平成元年11月20日
	28 県	下領家のエドヒガン	総領町下領家	平成3年12月12日
	29 県	上市のイロハモミジ群	総領町稲草	平成6年10月31日
	30 市	ヒノキ	一木町	昭和34年1月30日
	31 市	天満ガ丸神社 社叢	川北町	昭和50年7月7日
	32 市	藤木の桜	西本町	昭和52年3月26日
	33 市	実留下谷のセンダン	実留町	平成21年3月26日
	34 市	永明寺のカヤ	上原町	平成21年3月26日
	35 市	比婆山のイチイ群	西城町油木 比和町三河内	昭和43年6月10日 平成29年8月18日 (追加指定)
	36 市	三坂中組の三本イチイ	西城町三坂	昭和55年9月19日
	37 市	天戸神社の大スギ	西城町大佐	昭和55年9月19日
	38 市	ゴギ（保護区域指定）	西城町熊野	昭和61年3月1日
	39 市	野組本山荒神のハク	東城町川東	昭和44年6月23日
	40 市	法恩寺のキャラボク	東城町川西	昭和44年6月23日



記念物	天然記念物	天然記念物	41	市	大古屋の大もみじ	東城町内堀	昭和47年2月21日
			42	市	八面荒神社の大ふじ	東城町加谷	昭和47年11月25日
			43	市	大元のぼだいじゅ	東城町帝釈未渡	昭和56年8月24日
			44	市	芝山のブナ	東城町森	平成2年9月28日
			45	市	白鬚神社の社叢	東城町森	平成2年9月28日
			46	市	帝釈始終荒神のヒイラギ	東城町帝釈始終	平成3年12月24日
			47	市	栗田末政のコブシ	東城町栗田	平成3年12月24日
			48	市	戸宇頭谷のカヤ	東城町戸宇	平成3年12月24日
			49	市	受原八幡神社のスギ	東城町受原	平成3年12月24日
			50	市	竹森八幡神社の巨樹群	東城町竹森	平成3年12月24日
			51	市	妙楽寺のイチイ	東城町内堀	平成5年8月31日
			52	市	宇山のヒイラギ	東城町帝釈宇山	平成7年10月30日
			53	市	森脇のエゾエノキ	東城町栗田	平成7年10月30日
			54	市	板井谷のカツラ	東城町小奴可	平成7年10月30日
			55	市	カワシンジュガイ	東城町 (帝釈川水系全域)	平成9年6月26日
			56	市	帝釈始終のヤマボウシ	東城町帝釈始終	平成21年3月26日
			57	市	帝釈宇山のオオモミジ	東城町帝釈宇山	平成21年3月26日
			58	市	帝釈宇山のシンパク	東城町帝釈宇山	平成21年3月26日
			59	市	三坂氏清のタイシャクイタヤ	東城町三坂	平成21年3月26日
			60	市	三坂氏清のメグスリノキ	東城町三坂	平成21年3月26日
			61	市	三坂のエドヒガン	東城町三坂	平成26年10月23日
			62	市	正安寺の多羅葉	東城町川東	平成26年10月23日
			63	市	湯木八幡神社社叢	口和町湯木	平成3年7月9日
			64	市	大塩崖露頭の地層	口和町永田	平成5年10月5日
			65	市	中郷の備北層群下部砂岩層上位露頭	口和町永田	平成7年2月10日
			66	市	向住のサクラ	口和町向泉	昭和60年5月27日
			67	市	多加意加美神社社叢	口和町向泉	昭和60年5月27日
			68	市	戸増のヒヨクヒバ	口和町竹地谷	平成16年7月30日
			69	市	戸増のサザンカ	口和町竹地谷	平成16年7月30日
			70	市	神宮寺のツバキ	口和町向泉	平成16年7月30日
			71	市	前浜のキャラボク	口和町宮内	平成16年7月30日
			72	市	王居峠神社社叢	高野町上湯川	昭和55年8月23日
			73	市	上市大山神社のモミ (2本)	高野町新市	昭和60年1月28日
			74	市	山根荒神社のシナノキ	高野町新市	昭和55年8月23日
			75	市	多賀山神社のヒノキ	高野町下門田	昭和55年8月23日
			76	市	田部家のイチイ	高野町上里原	昭和55年8月23日
			77	市	長妻家りんご樹 (2本)	高野町下門田	平成9年1月9日
			78	市	奥ノ名のオオウラジロノキ	高野町和南原	平成21年3月26日
			79	市	和南原のウワミズザクラ	高野町和南原	平成21年3月26日
			80	市	慶雲寺シラカシ林	比和町三河内	平成2年10月16日
			81	市	吾妻山備北層群	比和町三河内	平成2年10月16日
			82	市	吾妻山のアカイタヤ	比和町森脇	平成29年8月18日
			83	市	宝山神社のイチョウ	総領町亀谷	昭和50年1月24日
			84	市	木屋良神社のスギ	総領町木屋	昭和50年1月24日
			85	市	木屋良神社のムク	総領町木屋	昭和50年1月24日
			86	市	木屋須賀神社のスギ	総領町木屋	昭和50年1月24日
			87	市	上市臨川庵跡のサルスベリ	総領町稲草	昭和50年1月24日
			88	市	原谷のカツラ	総領町亀谷	昭和55年11月26日

記念物	天然記念物	天然記念物	89	市	ブチサンショウウオ	総領町稲草ほか	昭和62年12月4日
			90	市	セツブンソウ	総領町内	昭和62年12月4日
			91	市	黒目北野のキャラボク	総領町黒目	平成21年3月26日
			92	市	木屋良神社のヤブツバキ	総領町木屋	平成21年3月26日
			93	市	五箇野田のサイジウガキ	総領町五箇	平成21年3月26日

## ⑥登録文化財

### 登録有形文化財（23件）

種別		登録	名称	所在地	登録年月日
登録有形文化財	建造物	1	国 瀧口家住宅主屋	庄原市春田町	平成30年3月27日
		2	国 瀧口家住宅長屋門及び診療所	庄原市春田町	平成30年3月27日
		3	国 瀧口家住宅客殿及び渡り廊下	庄原市春田町	平成30年3月27日
		4	国 瀧口家住宅納戸	庄原市春田町	平成30年3月27日
		5	国 瀧口家住宅土蔵	庄原市春田町	平成30年3月27日
		6	国 瀧口家住宅納屋	庄原市春田町	平成30年3月27日
		7	国 瀧口家住宅木小屋	庄原市春田町	平成30年3月27日
		8	国 瀧口家住宅中門及び袖塀	庄原市春田町	平成30年3月27日
		9	国 瀧口家住宅裏門及び土塀	庄原市春田町	平成30年3月27日
		10	国 神龍橋（旧紅葉橋）	東城町三坂～ 神石高原町永野	平成21年8月7日
		11	国 三楽荘茶室	東城町東城	平成23年1月26日
		12	国 三楽荘土蔵	東城町東城	平成23年1月26日
		13	国 三楽荘本館	東城町東城	平成23年1月26日
		14	国 三楽荘門及び塀	東城町東城	平成23年1月26日
		15	国 三楽荘離れ	東城町東城	平成23年1月26日
		16	国 ヤマトロックマシン（旧山本鉄工所） 第一工場	東城町東城	平成28年2月25日
		17	国 ヤマトロックマシン（旧山本鉄工所） 第二工場	東城町東城	平成28年2月25日
		18	国 ヤマトロックマシン（旧山本鉄工所） 仕上げ工場	東城町東城	平成28年2月25日
		19	国 ヤマトロックマシン（旧山本鉄工所） 青年学校	東城町川西	平成28年2月25日
		20	国 ヤマトロックマシン（旧山本鉄工所） 便所棟	東城町東城	平成28年2月25日
		21	国 ヤマトロックマシン（旧山本鉄工所） 自治寮家族棟	東城町川西	平成28年2月25日
		22	国 ヤマトロックマシン（旧山本鉄工所） 自治寮单身棟	東城町川西	平成28年2月25日
		23	国 ヤマトロックマシン（旧山本鉄工所） 自治寮食堂・娯楽室棟	東城町川西	平成28年2月25日

## VII 学校及び自治振興センター等の紹介

庄原市立庄原小学校……………	50	庄原市庄原自治振興センター……………	61
庄原市立永末小学校……………	50	庄原市高自治振興センター……………	61
庄原市立高小学校……………	51	庄原市本村自治振興センター……………	62
庄原市立峰田小学校……………	51	庄原市峰田自治振興センター……………	62
庄原市立板橋小学校……………	52	庄原市敷信自治振興センター……………	63
庄原市立東小学校……………	52	庄原市東自治振興センター……………	63
庄原市立山内小学校……………	53	庄原市山内自治振興センター……………	64
庄原市立西城小学校……………	53	庄原市北自治振興センター……………	64
庄原市立小奴可小学校……………	54	庄原市西城自治振興センター……………	65
庄原市立粟田小学校……………	54	庄原市八鉾自治振興センター……………	65
庄原市立東城小学校……………	55	庄原市小奴可自治振興センター……………	66
庄原市立口和小学校……………	55	庄原市八幡自治振興センター……………	66
庄原市立高野小学校……………	56	庄原市田森自治振興センター……………	67
庄原市立比和小学校……………	56	庄原市東城自治振興センター……………	67
庄原市立総領小学校……………	57	庄原市帝釈自治振興センター……………	68
庄原市立庄原中学校……………	57	庄原市久代自治振興センター……………	68
庄原市立西城中学校……………	58	庄原市新坂自治振興センター……………	69
庄原市立東城中学校……………	58	庄原市口和自治振興センター……………	69
庄原市立口和中学校……………	59	庄原市上高自治振興センター……………	70
庄原市立高野中学校……………	59	庄原市下高自治振興センター……………	70
庄原市立比和中学校……………	60	庄原市比和自治振興センター……………	71
庄原市立総領中学校……………	60	庄原市総領自治振興センター……………	71
児童生徒数は令和5年5月1日現在		地域人口・世帯数は令和5年3月31日現在	
		庄原市民会館……………	72
		庄原市東城文化ホール……………	72
		庄原市田園文化センター……………	73
		庄原市帝釈峡博物展示施設 時悠館…	73
		庄原市口和郷土資料館……………	74
		庄原市立比和自然科学博物館……………	74

## 庄原市立庄原小学校

校長名	定宗 由里		
所在地	〒727-0013 庄原市西本町二丁目13番1号		
電話番号	0824-72-0111		
F A X	0824-72-0197		
H P	<a href="https://www.shobara-shobara-e.hiroshima-c.ed.jp/">https://www.shobara-shobara-e.hiroshima-c.ed.jp/</a>		
児童数	352	学級数	16



### ◆教育目標

自分を育てる ～自律・挑戦・創造～

### ◆研究主題

「主体的に学ぶ児童の育成～個別学習を取り入れた単元開発を通して～」

### ◆特色ある教育活動

【目指す学校像】一私が、あなたが、みんなが幸せな学校—

◎学ぶ喜びのある学校 ◎全員が主役の学校 ◎地域が誇る学校

【身に付けさせたい資質・能力】

- 1 自ら考え課題解決する力（行動力）
- 2 共に学びをつなげる力（協働力）
- 3 評価し改善する力（自己理解）

自他ともに認める「リーディングスクール」として  
庄原市・広島県の教育を牽引する

【重点施策】

☆知を育てる 自律した学び手

・基礎学力の定着 ・個別最適な学び ・読書活動の充実

☆心を育てる 自己指導能力の獲得

・生徒指導の充実 ・特別活動の充実 ・深く学ぶ道徳教育

☆体を育てる 健康な心身

・基本的生活習慣の確立 ・体力向上の取組

## 庄原市立永末小学校

校長名	佐々木 理佳		
所在地	〒727-0008 庄原市永末町37番地1		
電話番号	0824-72-0077		
F A X	0824-72-0097		
H P	<a href="https://www.nagasue-e.hiroshima-c.ed.jp/">https://www.nagasue-e.hiroshima-c.ed.jp/</a>		
児童数	96	学級数	8



### ◆教育目標

夢にむかい 自ら伸びるこども～かしこく ゆたかに たくましく～

### ◆研究主題

自ら学び続ける児童の育成～理科における自立的問題解決の支援を通して～

### ◆特色ある教育活動

【目指す子供像】 ○目標に向かって考える子 ○思いやりのある子 ○自分から行動する子

【4つの育てたい資質・能力】 ○知識・技能・情報 ○表現力 ○チャレンジ精神 ○自らへの自信

【実現に向けての具体的方策】

<3つの柱> 知「学ぶ楽しさと思考力・表現力の育成」

徳「自信と思いやりの心の育成」

体「基本的生活習慣の確立と健康に対する意識の向上」

◎学力向上、表現力向上（カリキュラムマネジメントの充実、外部人材を活用したキャリア教育の充実、永末タイムの設定、家庭学習の質の向上、漢字検定、科学研究、各種作品応募等）

◎読書活動の充実（読書貯金通帳、課題本読書、地域ボランティアや学校司書による読み聞かせ等）

◎生徒指導（自己決定の場の設定、共感的人間関係づくり、レベル5のあいさつ運動等）

◎基本的生活習慣の定着（生活リズムの確立、アウトメディアの推進等）

◎体力向上、食育の充実（遊びの場の確保、3分間走、遊具遊び・竹馬の奨励、縄跳び検定、お弁当づくり、食育カレンダー地域配布等）

◎地域とともに（サツマイモ・ジャガイモ栽培、米作り体験、福祉体験活動、もみじ園との交流等）

## 庄原市立高小学校

校長名	赤木 智香		
所在地	〒729-5811 庄原市高町828番地		
電話番号	0824-72-0811		
F A X	0824-72-0850		
H P	https://www.taka-e.hiroshima-c.ed.jp/		
児童数	39	学級数	5



### ◆教育目標

「志をもち、未来を拓く児童の育成」 —すすんで学び、ともに高まる子—

### ◆研究主題

実感を伴った振り返りのできる授業づくり ～高小算数モデルの構築を目指して～

### ◆特色ある教育活動

【目指す子供像】 「すすんで学び、ともに高まる子」

【身に付けさせたい資質・能力】

☆自己理解～自分と向き合う力～ ☆協働力～認め合い高める力～ ☆行動力～やってみようとする力～

〈確かな学力の向上〉

◎児童主体で「深い学び」の授業づくり～高小算数モデルの構築～

◎自主学習の推進と共有

◎書くことの習慣化と言葉の力の向上

〈豊かな心の育成〉

◎5つの挑戦（名文暗唱・黙々掃除・けん玉・ノーチャイム・挨拶返事）

◎毎月23日の「高小子供読書の日」を主軸とした読書活動の推進 ～本でつながる 本でひろがる～

◎キャリア教育の推進

〈健やかな体づくり〉

◎自己記録への挑戦～個に応じた目標設定と主体的な体力づくり～

◎メディアコントロールの推進

## 庄原市立峰田小学校

校長名	岡崎 敏朗		
所在地	〒727-0621 庄原市春田町101番地3		
電話番号	0824-78-2105		
F A X	0824-78-2889		
H P	https://www.mineta-e.hiroshima-c.ed.jp/		
児童数	37	学級数	5



### ◆教育目標

「自己を見つめ 夢に向かって学び続ける児童の育成」 —自ら伸びる—

### ◆研究主題

「主体的・対話的で深い学びを実現する授業の創造」【発揮させたい資質・能力】表現力・認識力・行動力  
～数学的な「見方・考え方」を働かせた授業づくりを通して～

### ◆特色ある教育活動

(1) 確かな学力の育成（基礎的・基本的な学力及び学ぶ意欲の向上を図る。）

○「主体的・対話的で深い学び」を促す授業の創造と、個に応じた指導等による学力の向上を図る。

○資質・能力の評価基準（ルーブリック）を児童と共に設定し、振り返りを充実させることにより、資質・能力の更なる育成を図る。

(2) 豊かな心の育成（豊かな人間性と社会性の育成を図る。）

○6年生をリーダーとした自発的・自治的な取り組みを充実させると共に、協力してより良い生活を作り出そうとする児童を育成する。

○ルーブリック等をもとに自ら具体目標を設定することで、場に応じたあいさつ・気持ちの良い返事のできる児童を育成する。

(3) 健やかな体の育成（基本的生活習慣の向上と基礎体力・運動能力の向上を図る。）（「さくら習慣」の取組）

○具体的な目標を設定し、運動能力・体力の向上を図る。（柔軟性・跳躍力）

\*パワーアップタイムの実施 \*体育的行事の充実

○健康教育の充実と食育を推進し、健康で安全な生活や健全な食生活を実現しようとする児童を育成する。

\*元気調べ \*食育の日 \*朝食アンケート等の実施

## 庄原市立板橋小学校

校長名	中田 弘幸		
所在地	〒727-0014 庄原市板橋165番地1		
電話番号	0824-72-0503		
F A X	0824-72-0506		
H P	<a href="https://www.shobara-itabashi-e.hiroshima-c.ed.jp/">https://www.shobara-itabashi-e.hiroshima-c.ed.jp/</a>		
児童数	109	学級数	7



### ◆教育目標

「夢の実現に向け心豊かに生きる子供の育成」  
～全ての子供にとって居場所のある学校づくりを通して～

### ◆研究主題

主体的に学び、表現する児童の育成  
～学習のつまずきの解消に向けた指導方法の工夫・改善を通して～

### ◆特色ある教育活動

- 基礎・基本の学力の向上に向けて
  - 学習規律の定着（既習事項や学習用語の定着のための取組・ノート掲示・ドリル学習）
  - 読書活動の推進（読書個人目標・読書タイム・図書委員会や保護者、職員の読み語り）
  - ドリルタイム、ランチスタディー、放課後補充学習
  - 家庭学習の習慣化・自立化
- 体力づくり
  - 生活リズムの定着（起床時刻・就寝時刻・朝食・排便・外遊び・アウトメディア）
  - 外遊び奨励
  - 目標設定による取組（新体力テスト・水泳・マラソン・なわとび運動等）
- 豊かな心の育成
  - 道徳科を要とした道徳教育の充実 ○児童会活動を中心とした特別活動の充実 ○俳句づくり
  - 伝統を受け継ぐ一心太鼓の取組 ○体験活動や地域との連携
- 「学ぶ力」「人とかかわる力」「自らへの自信」の育成
  - 各教科の授業改善
  - 総合的な学習の時間における課題発見・解決学習の推進

## 庄原市立東小学校

校長名	一山 栄治		
所在地	〒727-0022 庄原市上原町376番地1		
電話番号	0824-72-0601		
F A X	0824-72-0669		
H P	<a href="https://www.shobara-higashi-e.hiroshima-c.ed.jp/">https://www.shobara-higashi-e.hiroshima-c.ed.jp/</a>		
児童数	154	学級数	9

## 校訓「進取自進」



### ◆教育目標

自ら伸びる とともに伸びる

### ◆研究主題

学ぶ意義を感じ、主体的に学ぶ児童の育成  
～ストーリー性のある単元づくりを通して～

### ◆特色ある教育活動

#### ☆目指す子供像

- 自ら行動する子                      ○自らかかわる子                      ○自己を振り返りつなげる子

#### ☆育成したい資質・能力

- 行動力（自分で考え判断し実行する力）  
自ら気付きや問いをもち、課題の解決に向けて適切な方法を選択し、見方・考え方を働かせながら問題を解決する力
- 協働力（ともに創り出す力）  
他者と関わることの大切さを理解し、互いの思いや考えを伝え、認め合いながら新たな価値を創りだしていく力
- 自己理解（振り返りつなげる力）  
自己を振り返り、自分のよさや成長、苦手や課題に気付くとともに、その後の学びの在り方について調整していく力

#### ☆東地域が一体となった強力な「チーム東」

- ふれあい体験活動    ○図書祭り    ○敬老会参加    ○感謝の会    等

## 庄原市立山内小学校

校長名	石村 誠		
所在地	〒729-6131 庄原市山内町813番地1		
電話番号	0824-74-0200		
F A X	0824-74-0213		
H P	<a href="https://www.shobara-yamanouchi-e.hiroshima-c.ed.jp/">https://www.shobara-yamanouchi-e.hiroshima-c.ed.jp/</a>		
児童数	62	学級数	8



### ◆教育目標

自立して学び、自立して生きる自分を創る、自立した学校

### ◆研究主題

自立した児童（学び手）の育成  
～協働的及び個別最適な学びの工夫を通して～

### ◆特色ある教育活動

#### 【自立した教職員集団】

- 自立した個人による協働する教職員集団づくり
  - ・教職員の知識、技能、実践内容の相互提供
  - ・PDCAサイクルによる組織的な教育活動の実施

#### 【主体的な学び】

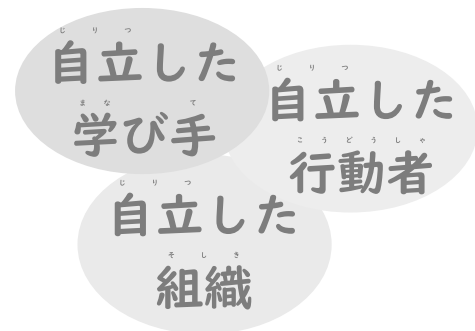
- 自立した学び手づくり
  - ・協働的な学び及び個別最適な学びの授業づくり
  - ・個別最適な学びを意識した家庭学習の工夫

#### 【協働的な集団】

- 自立した組織づくり
  - ・自己選択、自己決定の場の設定及び価値づけ

#### 【健やかな心と体】

- 自立した行動者づくり
  - ・学校行事における目標設定及び自己評価活動の継続



## 庄原市立西城小学校

校長名	小原 智子		
所在地	〒729-5731 庄原市西城町西城281番地1		
電話番号	0824-82-2935		
F A X	0824-82-2966		
H P	<a href="https://www.syobara-saijo-e.hiroshima-c.ed.jp/">https://www.syobara-saijo-e.hiroshima-c.ed.jp/</a>		
児童数	89	学級数	8



### ◆教育目標

ふるさとを愛し、夢と志に向けて「自分」を育てる児童の育成  
〈育てたい資質・能力 主体性・協調性・課題解決力〉

### ◆研究主題

- ① 西城町のひと・こと・ものを活かした探究的な学習の創造 ～元気な西城町をめざして～
- ② 社会とつながり、探究し続ける児童の育成

### ◆特色ある教育活動

- 今年度の重点取組
  - ・ 魅力ある学校・学級づくり ～傾聴・共感・対話・自己決定～
  - ・ 探究的な学習の発信 ～自己表現～
  - ・ 社会科の単元づくり（授業づくり）の発進
  - ・ 一人一人の学力フォローアップ ～分かる授業と学び直し～
  - ・ 毎月23日は「西城小子供読書の日」
- 地域を生かした探究的な学習の創造
  - ・ プロジェクト型学習の考えに基づく「課題発見・解決学習」を取り入れた授業づくり
  - ・ 事業所への訪問やゲストティーチャーの招聘等、「地域資源」や「地域人材」を活かした学習展開
  - ・ 各教科等での学びをつなぐ教科横断的なカリキュラムの構築
- 令和6年度広島県小学校社会科教育研究大会に向けた研究の推進
  - ・ 「なぜ？」の問いをもち、その問題を解決するために思考する

## 庄原市立小奴可小学校

校長名	吉岡 浩美		
所在地	〒729-5501 庄原市東城町小奴可320番地5		
電話番号	08477-5-0020		
F A X	08477-3-2017		
H P	https://www.onuka-e.hiroshima-c.ed.jp/		
児童数	32	学級数	5



### ◆教育目標

未来を切り拓く児童の育成～主体的に考え、協働する子供～

### ◆研究主題

「分かる」「できる」「楽しい」を実感する算数科授業の創造～個人思考、集団解決の充実を目指して～

### ◆特色ある教育活動

- ◇利他の心をもって自分のよさを伸ばし未来を切り拓く児童(小奴可っ子)を育成する
- ◇地域の教育資源を活かした特色ある教育活動を展開し、心豊かな児童(小奴可っ子)を育成する

- 主体的で他者と共に学び合う態度の育成
  - ・小奴可っ子学び合いスタイルの確立・児童の意欲喚起(ものすごい自学コンテスト)
  - ・地域の学習材を活用した学習の充実(総合的な学習の時間)
  - ・主体的で深い学びの実現(カリキュラムマネジメント、ICTを効果的に使った学習)
- 特別活動の充実・委員会活動・クラブ活動・学校行事・生き生き体験活動など
- 読書活動の推進・読書朝会の充実・ビブリオバトル・1日30分以上の読書
  - ・読み聞かせ(学校司書、職員、ボランティア)
- ことばの教育の充実・毎日日記・全校音楽・俳句づくり・お礼の手紙等
- 伝統的な教育活動・金管鼓笛演奏・国指定無形民俗文化財「塩原の大山供養田植」の継承
- すこやかな体づくり・一輪車・メディアコントロール・スキー教室

## 庄原市立栗田小学校

校長名	森 一芳		
所在地	〒729-5127 庄原市東城町栗田2229番地		
電話番号	08477-2-0667		
F A X	08477-3-0127		
H P	https://www.awata-e.hiroshima-c.ed.jp/		
児童数	14	学級数	3



### ◆教育目標

「心豊かで自らを律する あわた の子の育成」

コンセプト: 「自ら考え」「判断・行動し」共に伸びる学校

### ◆研究主題

根拠をもとに、考えを深める児童の育成  
～個別最適な学びの場を通して～

### ◆特色ある教育活動

#### ○あかるくやさしい子

挨拶・返事・黙動の徹底、花いっぱい運動(地域高齢者部との連携)、  
アイガモ農法による米作り体験、創作ダンス「舞KAGURA」、レジリエンス等心の回復力向上

#### ○わかるまで考える子

ユニバーサルデザイン、ふりかえりを大切にした授業づくり(自力解決のための手立てと協働的な学びの充実)、  
読む・聞く・話す力の育成(読書貯金通帳、スピーチ大会)、家庭学習の習慣化、ことばの教育(俳句ノート)

#### ○たくましくやり通す子

生活習慣の徹底、チャレンジクッキング(旬の料理・弁当の日の取組)、縄跳びお披露目会  
活動量豊富で考える体育授業の実践、ランランタイム、マラソン記録会、親子体験通学、地域安全・防災マップの更新

※町内保小中高 保護者連携の充実  
さくら習慣と町内統一取組の徹底



## 庄原市立東城小学校

校長名	山口 美穂		
所在地	〒729-5121 庄原市東城町川東1342番地		
電話番号	08477-2-0339		
F A X	08477-2-4311		
H P	<a href="https://www.syobara-tojo-e.hiroshima-c.ed.jp/">https://www.syobara-tojo-e.hiroshima-c.ed.jp/</a>		
児童数	196	学級数	11



### ◆教育目標

学びを生かし、主体的に生きる児童の育成

### ◆研究主題

「主体的に学ぶ児童の育成」 ―多様な学びを促す単元づくりを通して―

### ◆特色ある教育活動

#### ★目指す子供像

「自立した学び手」

#### ★重点的に発揮させたい資質・能力

主体性・自律性・表現力

- 【主体的な学びで学力向上】 ○「学びのカリキュラム」における基礎基本の徹底・家庭学習の自立化  
○資質・能力を意識した自己評価、振り返りの工夫  
○読書活動の充実
- 【自分でつくるたくましい心】 ○気持ちのよい挨拶  
○無言掃除・整理整頓 ○地域における体験活動の充実  
○自治的活動の充実 ○いじめ認知解決100%
- 【継続した取組で生活力向上】 ○「成長のカリキュラム」における基本的生活習慣の確立  
(朝食、早寝早起き、アウトメディア)  
○目標設定による体力向上と外遊びの奨励

## 庄原市立口和小学校

校長名	竹田 行男		
所在地	〒727-0114 庄原市口和町永田3番地2		
電話番号	0824-89-2116		
F A X	0824-89-2127		
H P	<a href="https://www.kuchiwa-e.hiroshima-c.ed.jp">https://www.kuchiwa-e.hiroshima-c.ed.jp</a>		
児童数	80	学級数	8



### ◆教育目標

「自分を創る」

### ◆研究主題

主体的に学び続ける児童の育成  
～学習のつまずきに応じた指導の工夫・改善を通して～

### ◆特色ある教育活動

教育理念 「子供はみな伸びる力をもっている」

目指す子供像 「考え行動する子」

育成を目指す資質・能力 ①読解力 ②創造力 ③協働力

#### ① 小中連携の充実

- ・学力向上…小中合同研究会、授業研究会への相互参加
- ・生徒指導…ICT活用の仕方についての啓発、本和家リズムディ（アウトメディア）の具体化

#### ② 地域との連携

- ・栽培活動…米、ぶどう、野菜等
- ・伝統や文化、産業…永田田楽、口和歴史探訪、口和郷土資料館
- ・福祉…ふれあい共同作業所、社会福祉協議会、子育て支援センター、ハートウィング

## 庄原市立高野小学校

校長名	宮本 信之		
所在地	〒727-0402 庄原市高野町新市1650番地		
電話番号	0824-86-2977		
F A X	0824-86-2976		
H P	https://www.takano-e.hiroshima-c.ed.jp		
児童数	55	学級数	7



### ◆教育目標

「未来を切り拓く児童の育成」 ～自分で考え、判断して行動する子供～

### ◆研究主題

主体的・対話的に学びを深める児童生徒の育成  
—児童の思考を深める授業づくりを通して—

対話する

感動する

のびる

### ◆特色ある教育活動

#### 【目指す子供像】

自分で考え、判断して行動する子供

#### 【身に付けさせたい資質・能力】

「課題解決力」「伝え合う力」「行動力」

- ◎ 高野保育所・小学校・中学校連携プロジェクトによる15年間を見通した児童・生徒の育成
- ◎ 地域の自然・歴史・文化などを活かし、地域の方々の協力を得て実施する豊かな体験活動  
高野りんごの栽培・販売・加工学習、高野野菜（トマト・大根）の栽培等
- ◎ 対話の工夫を取り入れた、児童の思考を深める授業づくり  
教材との対話・他者との対話・自己との対話をもとにした授業改善  
生徒指導の三機能（自己決定の場、自己存在感、共感的な人間関係）を位置付けた授業づくり
- ◎ 生活リズムを整えて、学力と体力の向上を図る取組（毎日30分以上の読書と15分以上の運動）  
生活リズム週間（メディア・コントロール）・業間体育
- ◎ 雪を利用した冬の体育・スポーツ<スキー・雪合戦>

## 庄原市立比和小学校

校長名	川原 陽子		
所在地	〒727-0301 庄原市比和町比和1020番地		
電話番号	0824-85-2124		
F A X	0824-85-2131		
H P	https://www.hiwa-hiwa-e.hiroshima-c.ed.jp		
児童数	32	学級数	5



### ◆教育目標

「夢をもち、ともにチャレンジする子供の育成」～ことばと体験を大切に～

### ◆研究主題

主体的・共感的に考え表現する力を育てる算数科授業の創造  
～効果的な数学的活動の工夫を通して～

### ◆特色ある教育活動

「比和小14の宝物」（時間いっぱい・せいいっぱい、自学と読書で培う考える力、笑顔のあいさつ、響く歌声、助け合う心、もりもり給食、もくもく掃除、話をしっかり聞いて反応、あったか言葉・あったか行動、みんな遊び、進んで発表、日々の書く力・豊かな表現力、素直な心、切りかえる力）

【知】基礎・基本の徹底、活用力の向上、個に応じた指導の充実、「ことばの教育」の推進、論理力の育成、言語活動の充実、話し合い活動の充実、学習規律の徹底（比和小授業スタイル）、自主学习・家庭学習や家庭読書の定着

【徳】心に響く道徳教育、体験活動の充実（長期宿泊体験活動）、生徒指導の徹底、環境美化、表現活動、図書環境づくり

【体・食】体力づくりの推進（体力テスト結果による取組等、縄跳びの取組）、自ら取り組む健康保持と生活のデザイン（比和小元気ノート）、食育の推進（調理場との連携、弁当の日の取組等）

【小中連携教育の推進】9年間の学びのモデル化（合同研修会・合同研究会の開催、教育内容の連続性、授業交流など）、保小中連携教育の推進（合同行事等）

## 庄原市立総領小学校

校長名	高下 一志		
所在地	〒729-3703 庄原市総領町下領家267番地		
電話番号	0824-88-2016		
F A X	0824-88-2847		
H P	https://www.soryo-e.hiroshima-c.ed.jp/		
児童数	43	学級数	6



### ◆教育目標

「やさしく・かしこく・たくましい総領っ子の育成（ともに学び、ともに育つ）」

### ◆研究主題

「自律した学びのできる児童の育成 ～国語科の授業改善を中心に～」

### ◆特色ある教育活動

『総領小学校で学んでよかった』と思える学校  
～知・徳・体のバランスのとれた児童の育成～

#### 【キラリ輝け 総領っ子】

【知】子供たちに力を付けるために…

- 国語科（書くこと）の授業改善 ○導入の工夫・振り返りの充実 ○表現力の向上・話し合い活動の工夫
- 自己選択・自己決定・自己表現する場面の設定 ○作文、詩、俳句、新聞などの作品作りと発表
- ICTを活用した授業づくり ○読書活動の推進 ○家庭学習の習慣の定着

【徳】子供たちの心を育てるために…

- 気持ちの伝わるあいさつ ○素敵な笑顔 ○自分の良さ見つけ ○自分たちの学校生活を考え創る
- 地域行事への積極的な参加 ○地域の方を招いての学習 ○人との出会いを大切にする
- 保護者の方としっかり繋がる

【体】子供たちの体を育てるために…

- 年間を通した体力づくり ○心と体の健康教育の推進 ○食教育の推進
- 自分の生活リズムを整える ○アウトメディアへの取組

## 庄原市立庄原中学校

校長名	東 直美		
所在地	〒727-0011 庄原市東本町一丁目26番1号		
電話番号	0824-72-2195		
F A X	0824-72-2197		
H P	https://www.shobara-j.hiroshima-c.ed.jp/		
生徒数	355	学級数	14



### ◆教育目標

自立心と感謝の心を持ち、協働して社会に貢献する生徒の育成

### ◆研究主題

将来の見通しを持ち、自らの成長を実感しながら、主体的に学ぶ生徒の育成  
～各教科で資質・能力を育成するキャリア教育の推進を通して～

### ◆特色ある教育活動

#### <キャリア教育>

- 庄原中5つの資質・能力の育成
- 学ぶ意義の自覚、学ぶ意欲の向上をめざした主体的な学びの実現

#### <学力向上>

- 身に付けさせたい資質・能力と各教科の見方・考え方を育成する授業づくり

#### <積極的な生徒指導>

- 「5つの校風」を生かしたよりよい学校づくりとよりよい自分をめざす取組の推進
- 生徒の居場所づくり、絆づくりに重点を置いた教育相談体制の充実



## 庄原市立西城中学校

校長名	定宗 讓二		
所在地	〒729-5742 庄原市西城町中野622番地4		
電話番号	0824-82-2911		
F A X	0824-82-2922		
H P	<a href="https://www.syobara-saijo-j.hiroshima-c.ed.jp/">https://www.syobara-saijo-j.hiroshima-c.ed.jp/</a>		
生徒数	57	学級数	4



### ◆教育目標

郷土を愛し、高い志に向かって挑戦し続ける、人間性豊かな凛とした生徒の育成

### ◆研究主題

クリエイティブに考え、アクティブに学ぶ、一人一人が最上（西城）のパフォーマー  
～深い学びへと導く西中授業システム～

〈西城中学校区〉西城町のひと・こと・ものを活かした探究的な学習の創造 ～元気な西城町をめざして～

### ◆特色ある教育活動

- 総合的な学習の時間を核とした教科横断的なカリキュラム
  - ・教科横断的なカリキュラム編成をする。（総合的な学習の時間の年間指導計画の見直し）
  - ・学習意欲を引き出す課題設定及び課題提示の工夫を各教科で進める。
  - ・地域や社会とのつながりを意識した授業づくりや各学年の関連の接続を踏まえた単元づくりを進める。
- 主体的な学びの実現
  - ・「西中授業システム」の充実を図り、学期に1回の相互授業参観週間を実施する。
  - ・自らの学びを深める取組として、総合的な学習の時間を中心とした探究ノートづくりを充実させる。
  - ・課題発見・解決学習プログラムを各教科の単元計画に位置付け、計画的な実践・評価・改善をする。
- ICTの活用
  - ・生徒の思考力・表現力の向上及び教師の授業力向上のためのツールとして活用する。
  - ・オンライン等で地域社会の人々や関係機関とつなげるためのツールとして活用する。
- 特別な配慮を必要とする生徒や不登校（傾向）の生徒への取組
  - ・全教職員での情報共有の強化し、指導方針の全教職員での共有しながらチームで取り組む。
  - ・関係諸機関との連携を強化し、多角的な取組につなげる。

## 庄原市立東城中学校

校長名	住岡田 浩		
所在地	〒729-5121 庄原市東城町川東5227番地		
電話番号	08477-2-0337		
F A X	08477-2-1468		
H P	<a href="https://www.tojo-j.hiroshima-c.ed.jp/">https://www.tojo-j.hiroshima-c.ed.jp/</a>		
生徒数	151	学級数	8



### ◆教育目標

さわやか 前向き 東城中！

### ◆研究主題

生徒の主体的な学びを促し、思考力・表現力等を育成する授業の創造  
～ICTを効果的に活用した言語活動の充実を通して～

### ◆特色ある教育活動

#### 【確かな学力の向上】

- ◎基礎・基本の定着を図り、確かな学力を付ける
  - ・思考力、表現力等の育成
  - ・主体的に学び続ける生徒の育成

#### 【豊かな心の育成】

- ◎積極的な生徒指導と地域との連携を生かした教育活動を推進し、豊かな心を育てる  
(生徒指導の三機能をあらゆる教育活動に生かす)
  - ・自己指導能力の育成
  - ・東城を“誇り”に思い、東城の“未来”を創る生徒の育成

#### 【健やかな体の育成】

- ◎健康の保持増進と体力の向上を図る
  - ・体力、運動能力の向上
  - ・基本的生活習慣の確立

#### 【信頼される学校】

- ◎保護者や地域等と連携・協働し、地域とともにある学校づくりを進める
  - ・保護者や地域等への分かりやすい情報発信
  - ・成熟した学校組織の確立及び働き方改革の推進

## 庄原市立口和中学校

地域とともにある学校

校長名	大里 康暁		
所在地	〒728-0502 庄原市口和町向泉527番地1		
電話番号	0824-87-2301		
F A X	0824-87-2302		
H P	https://www.kuchiwa-j.hiroshima-c.ed.jp		
生徒数	53	学級数	5



### ◆教育目標

「いつでも本気！」 ～“しなやかに”そして“しぶとく”～

### ◆研究主題

主体的な学習者の育成による学力向上 ～豊かな表現力を育むことを通して～

### ◆特色ある教育活動

◎「いつでも本気！」のあふれる学校

① 学力向上 主体的な学習者（自ら課題に向き合い学び続ける学習者）を育成することにより、学力向上を図る。研究推進として、特に表現力の育成に取り組む。

② 資質・能力向上 本校でめざす生徒像として、次の4つの資質・能力の身に付いた生徒を育成する。

【課題発見力】 【コラボレーション力】 【創造的思考力】 【主体性】

A 総合的な学習の時間「本物でワクワク!!」

【地域課題探究】チーム課題探究「“口和の四季”メジャー化大作戦！～世界に轟け口和～」

【キャリア発達課題探究】個人課題探究「なりたい自分を見つける！～『早く社会に出たい！』～」

B 行事等 3年生を中心とした、「自分たちで考え、自分たちで創る」体育祭・文化祭を実践する。様々な教育活動を充実させる。

◎「地域の中にある学校」の実現 学校運営協議会を生かすことで、コミュニティ・スクールとしての活動の充実を図る。

◎ 生徒の心に寄り添う生徒指導の実践 どんな場面でも自分の心を振り返らせることを通して、自己指導力を高める。

◎ いつでも元気に生徒の向き合う教職員 “働き方改革” 個々の教職員の力量向上による効率化と学校組織の業務改善を通して、いつも元気に生徒と本気で向き合えるような働き方改革を進める。

## 庄原市立高野中学校

校長名	中重 秋登		
所在地	〒727-0402 庄原市高野町新市1314番地1		
電話番号	0824-86-2221		
F A X	0824-86-2248		
H P	https://www.takano-j.hiroshima-c.ed.jp/		
生徒数	27	学級数	3



### ◆教育目標

自ら進んで学び、地域や社会に貢献し、たくましく生きる生徒の育成

### ◆研究主題

主体的・対話的に学びを深める生徒の育成

～「高野中UD」を生かしたICTを活用した指導方法の実践を通して～

「誇り」と「挑戦」

### ◆特色ある教育活動

「誇りと挑戦」

① ICTを活用した授業等の改善および「高野中 UD」の改善

- ・授業力向上のための研修
- ・学校評価、教職員相互評価をもとにした授業改善
- ・保護者への情報提供と家庭での生活習慣の改善の啓発

② 挑戦する機会の設定

- ・漢字検定・数学検定・英語検定の実施
- ・コンクール・コンテストへの積極的な参加
- ・高みを目指し鍛えて臨む行事（体育祭・文化祭・合唱コンクール等）
- ・帯タイムの充実（「高まるスピーチ」「タブレットを利用した学習」など）

③ 体験活動等を通じた社会性の育成（総合的な学習の時間における諸取組）

- ・高野町を知る活動（SDGs） ・地域の事業所における職場体験
- ・地域伝統芸能（太拍子）の伝承活動を通じた地域理解・世代間交流

## 庄原市立比和中学校

校長名	永井 博美		
所在地	〒727-0301 庄原市比和町比和1052番地		
電話番号	0824-85-2110		
F A X	0824-85-2140		
H P	<a href="https://www.hiwa-j.hiroshima-c.ed.jp/">https://www.hiwa-j.hiroshima-c.ed.jp/</a>		
生徒数	19	学級数	3



### ◆教育目標

夢と志をもち、心豊かにたくましく生きる生徒の育成 凡事徹底・一流・継続

### ◆研究主題

主体的な学び合いによる授業づくり  
～生徒同士の協働の場で学習を深める～《「思考させる・表現させる」を意識して》

### ◆特色ある教育活動

《学力の向上》

- へき地・小規模校の特性を生かした研究推進 ○個に応じた学習支援の充実
- 学期ごとの教科面談の実施 ○家庭学習の充実及びノート展示の取組
- 思考力・表現力を育成するチャレンジタイムの実施
- 身に付けたい資質・能力及び具体的行動、目指す生徒の姿に基づく授業の実践
- 教育相談の充実 ○表現力を向上させる取組

《人権教育の充実》

- 日常的な人権意識の向上と行動化

《体験学習の充実》

- 広島県無形民俗文化財「比和牛供養田植」の伝承活動 ○社会見学 ○スキー教室 ○農業体験学習

《学校行事の活性化》

- 少人数の良さを生かし、生徒が達成感・成就感を抱く学校行事の実施 ○全校合唱
- 小中連携及び学年を超えた縦割り班の活用によるリーダーシップの育成

## 庄原市立総領中学校

校長名	武 泰平		
所在地	〒729-3721 庄原市総領町稲草2125番地		
電話番号	0824-88-2035		
F A X	0824-88-2831		
H P	<a href="https://www.soryo-j@hiroshima-c.ed.jp/">https://www.soryo-j@hiroshima-c.ed.jp/</a>		
生徒数	29	学級数	4



### ◆教育目標

主体的に学び心豊かにしなやかでたくましい生徒の育成

### ◆研究主題

「人とのかかわりの中で、自ら考え表現し、学び合う生徒の育成」  
～「読み解く力」の育成に向けた授業づくりを通して～

### ◆特色ある教育活動

◇主体的・対話的で深い学びの実現に向けた授業改善を進める。

「課題発見・解決学習」の単元開発及び単元計画の見直しを行い、「教科の見方・考え方」を働かせる授業づくりについて研究を深める。

◇全ての授業を通じて“読み解く力”を育成する。

文章及び図や表から必要な情報を正確に取り出し、比較・関連付けて読み取り、その意図や背景、理由を理解・解釈・推論して解決したり表現したりする。

◇ICTの効果的な活用について研究・実践を進める。

授業等でタブレット端末の効果的活用の研究・実践を行う。

◇主体的な生徒会活動・自治活動を推進する。

生徒会活動等を通して、生徒の主体的な活動を推進し、生徒の社会性を育てる。また、達成感を感じさせ、自己肯定感の醸成を図る。

◇個別最適な学びを推進する。

対話を通じて、個の特性を理解し、課題を明確にして、個の伸長を図る。

## 庄原市庄原自治振興センター

管理者	庄原自治振興区 区長 福田 浩司		
所在地	〒727-0013 庄原市西本町二丁目17番15号		
電話番号	0824-72-3777		
F A X	0824-72-3777		
H P	https://www.shobara-jichi.com/		
地域人口	5,721	世帯数	2,710



### ◆目標

地域の振興と活性化を図るため、「より安全でより安心して暮らせる協働のまちづくり」を実現するために事業を展開・推進する。

### ◆運営方針

- 6つの振興計画（「安全で安心して暮らせる地域社会の構築」等）と3つの重点事業（「たすけあい事業」等）に基づき、生涯学習活動の推進を図り、住民の連帯と人権尊重の醸成に取り組む。
- 総務企画室及び専門部協議会が企画立案した事業を理事会で検討し、役員会の審議を経て事業を実施する。

### ◆特色ある活動

- 「より安全で安心なまちづくり」を目標に、活動の飛躍を図る。
- 本年度の重点事業：生涯学習・社会教育の充実及び地域課題解決のための地域振興計画の具体化に向けた6事業の推進。
  - ①生涯学習専門部会の充実に向けた取組
  - ②生涯学習・社会教育の地域拠点施設の建設整備に向けた取組
  - ③高齢者等の安心サポートの推進（さりげない見守り活動・いのちのバトンの充実に向けた関係機関との連携・研修会の開催）
  - ④地域に根差した自主防災本部と各自主防災組織の取組（防災マップ作成・研修会・防災訓練の開催）
  - ⑤地域の歴史文化の継承の取組
  - ⑥児童生徒学生の参加による「花と緑があふれるまちづくり事業」の取組
- 主催事業としてグラウンドゴルフ大会、ウォーキングの集い、活動報告・作品展、のろし祭りの実施、ポイ捨てパトロール等の環境美化活動及び防犯パトロール等防犯防災活動の推進を図る。  
また、各自治会において人権啓発DVDを活用した学習会を実施する。

## 庄原市高自治振興センター

管理者	高自治振興区 区長 岡野 茂		
所在地	〒729-5811 庄原市高町821-4		
電話番号	0824-72-0935		
F A X	0824-72-0935		
H P	https://takajichi.jimdofree.com/		
地域人口	1,101	世帯数	465



### ◆目標

- ・「安全に安心して暮らせる地域」を目標に、支え合いネットワーク事業の充実を目指す。
- ・生涯学習事業やみんなのやりたいこと応援事業の充実を図り、「住民の生きがい作り」の推進を目指す。

### ◆運営方針

- ・地域振興計画『高・幸せ計画』に基づき、「楽しみのある町」「生きがいのある町」「安心のある町」作りの推進に取り組む。
- ・生涯学習事業を充実させ、学びの機会の推進に取り組む。

### ◆特色ある活動

#### 子供事業

- ・子ども対象の絵手紙教室・習字教室を実施
- ・長期休暇を利用した子供対象の行事を実施
- ・高地域で誕生した赤ちゃんに絵本を贈呈する活動
- ・高放課後子供教室を開設

#### 生活福祉事業

- ・男性・女性料理教室を実施
- ・75歳以上ひとり暮らし高齢者への花を贈る活動

#### 里山ふれあい事業

- ・園児と地域住民の交流事業（サツマイモ・トウモロコシ栽培）
- ・児童と地域住民の交流事業（サツマイモ栽培・しいたけ植菌・桜植樹活動）

#### 生涯学習事業

- ・花いっぱい活動（施設周辺を花でいっぱいにする活動）
- ・大人絵手紙教室を実施

その他事業 ・高地域盆踊り ・高地域ふるさと祭 ・狼煙上げリレー ・あおぞら市場 他



たからちゃん

## 庄原市本村自治振興センター

管 理 者	本村自治振興区 区長 新元 匡尚		
所 在 地	〒727-0623 庄原市本村町1234番地1		
電話番号	0824-78-2743		
F A X	0824-78-2743		
H P	<a href="https://honjichi.web.fc2.com/index.html">https://honjichi.web.fc2.com/index.html</a>		
地域人口	542	世帯数	237



### ◆目標

地域マネージャー制度の導入で地域の困り事の解決や特産品作りなどにより、地域の活性化を図り、コミュニケーション作り、安心・安全なまちづくり、健康で心豊かな地域を目指す。

### ◆運営方針

教養・文化の向上・地域の交流の拠点となるよう生涯学習事業の推進を行うとともに、地域住民の健康寿命向上に取り組む。

### ◆特色ある活動

#### 【生涯学習事業】

作品展示・発表会  
本村・上谷の郷土史研究  
伝統事業の継承  
高齢者対象の健康寿命を延ばす健康教室や運動  
ほたる観察会  
子供支援事業（峰田保育所交流）  
小学校児童との体験教室

## 庄原市峰田自治振興センター

管 理 者	峰田自治振興区 区長 藤永 春信		
所 在 地	〒727-0622 庄原市峰田町1445番地2		
電話番号	0824-78-2849		
F A X	0824-78-2849		
メ ー ル	mineta.jichi@gmail.com		
地域人口	551	世帯数	261



### ◆目標

- 峰田地域振興計画の推進・自治振興区行事の継続実施・広報委員会の充実
- 自主防災活動の円滑運営・特産品づくりの支援（地域マネージャーの活用）
- 「お助けネット峰田」活動支援・市民タクシーの円滑運営・放課後子供教室の円滑運営
- 里山公園の整備運営・地域包括ケアの取組・専門部、自治会活動の連携と充実

### ◆運営方針

キャッチフレーズ「ほほえみの町 みねた大好き“咲く夢・咲く花・咲く笑顔”」  
○自主防災の取組強化「特産品づくりプロジェクトチーム」による新たな峰田地域振興計画を確立していく。  
○青嶽山・里山公園等の整備、「輝く瞳」・「ふれあい広場」・「お助けネット峰田」等、住みやすい環境・人権・福祉の里づくり  
○地域包括ケアに着実に取り組むとともに、広報「あおだけ」のさらなる充実を図る。

### ◆特色ある活動

- 現代的課題解決のための事業の展開
  - ・環境保全のための研修会及び整備作業の展開を各自治会で実施。（青嶽山環境整備を年2回、里山公園環境整備を年3回等）
  - ・高齢者の健康づくりを目的とした生涯学習事業を実施（健康教室、敬老会等）及び事業実施のためのボランティアの育成
- 地域の歴史文化の継承として、青嶽山公園で11月に狼煙リレーを開催
- 特産品づくりの取組
  - ・人権啓発DVDを活用した地域学習会の開催



## 庄原市敷信自治振興センター

管理者	敷信自治振興区 区長 光久 孝治		
所在地	〒727-0014 庄原市板橋町203番地6		
電話番号	0824-72-0571		
F A X	0824-72-0571		
メール	shinou.jichi@gmail.com		
地域人口	2,619	世帯数	1,188



### ◆目標

参画と連携で自然・産業・文化を創造する自治振興区!!  
地域が一丸となって、自然環境の保全・産業・文化の保存、自然と産業、文化のバランスのとれた自治振興区をつくる。

### ◆運営方針

- 健康で安心して住み続けられる環境と福祉のまちづくり
- 歴史・文化の創造と豊かな自然環境のまちづくり
- すべての人の人権が尊重される明るいまちづくり
- 住民の連携と協力のもと、地域活動が活性化されるまちづくり

### ◆特色ある活動

- 現代的課題・地域課題解決のための事業の推進
  - ・新・戦略プランプロジェクト事業(①元気な高齢者・②地域ブランド・③人の“わ”・④地域の環境美化)
  - ・世代間交流・敷信まるごと会議・しのうエコ推進会・ふれあいカフェ・ふれあい市・盆野球等球技大会
  - ・スポーツ吹矢大会等・子供料理教室たんとんとん等
- 地域住民の交流促進・生涯学習成果発表のための4大行事
  - (①区民運動会・②敬老会・③ふるさと祭・④新年互礼会)
- 人権学習・人権講演会

## 庄原市東自治振興センター

管理者	東自治振興区 区長 田邊 良三		
所在地	〒727-0023 庄原市七塚町11番地2		
電話番号	0824-72-2854		
F A X	0824-72-2854		
H P	<a href="https://www.shobara-higashi-jichi.com/">https://www.shobara-higashi-jichi.com/</a>		
地域人口	3,661	世帯数	1,782



【農業体験教室】



【おまかせネット東・トイレ清掃依頼】



【文化教室作品展示会・公開教室】



### ◆目標

「自らの地域は自ら創る」という視点のもと、区民相互が連携して様々な地域課題の解決や地域発展のための実践活動・各種事業の推進に努め、活力ある東地区の創生を目指します。

### ◆運営方針

1. 安全・安心な地域づくり
2. 楽しく豊かな地域づくり
3. 環境にやさしく美しい地域づくり
4. 産業が盛んな地域づくり
5. 定住やU I ターンしたくなる地域づくり

### ◆特色ある活動

- 地域福祉事業
  - ・東地区版「ふれあいサロン」への活動支援
  - ・おたがいさまネット事業の取組(各自治会)
  - ・生活支援事業「おまかせネット東」の取組み
- 生涯学習委託事業・地域力醸成事業
  - ・ホテルの里づくり(ホテルが生息できる自然環境の大切さを学ぶ活動)
  - ・文化教室作品展示会・公開教室(コロナ禍のなかで感染対策を講じて活動された成果の発表)
  - ・児童と学ぶ「農業体験教室」「絵本の読み聞かせの会」(東小学校と連携し実施)
  - ・文化伝承「味噌づくり」(大豆の栽培・収穫・加工品の知識・技術を身につける活動)
  - ・情報発信の広報誌(振興区だより)の作成
- 人権教育事業
  - ・人権教育推進委員と連携して、小地域や団体に対し学習会を推進

## 庄原市山内自治振興センター

管理者	山内自治振興区 区長 市川 基矩		
所在地	〒729-6131 庄原市山内町813番地4		
電話番号	0824-74-0451		
F A X	0824-74-0451		
メール	yamanouchi.jichi@gmail.com		
地域人口	1, 523	世帯数	699



### ◆目標

子供からお年寄りまで安全で、安心して住める町づくり。

### ◆運営方針

- ★それぞれの地域の特性を生かし、自治会長を中心にその地域ごとに特徴のある事業を推進していく。
- ★生涯学習を積極的に行い、住民の方々が心身ともに充実した日常が送れるよう支援する。
- ★老人会・女性会・体協・社協・青少協・PTAその他さまざまな団体と緊密に連携し、ともに協力して地域の発展に寄与する。
- ★健康で長生きができる環境づくりを行う

### ◆特色ある活動

- ★当地区では、「地域の子供は地域で守り育てる」ことを目的に放課後子ども教室を実施しており、ただの子守にせず、人間性を育て、集団の中でのあり方を身に付ける場となるよう、日々指導に当たっている。日々の活動では、宿題や遊び以外に、多くの事を学び経験するような活動内容や行事を行っている。
- ★人権学習については、全自治会にてビデオ・話し合いによる学習をおこなっている。
- ★孤独死などを防ぐ見守り制度「山内おたがいさまネット」活動や、シルバーリハビリ体操の普及活動を行っている。
- ★自治会ごとに防災マップを作成し、災害時の避難訓練に役立っている。このマップを使い一人暮らし高齢者の避難手助け訓練も行っている。
- ★地域産業である米を「里山の夢」と名付け、ブランド化し高級米として販売することで地域を活性化させている。
- ★広島に原爆が投下され、山内でも臨時病棟が開設され被爆者88名の方が亡くなった。その慰霊祭を投下翌年から72年間毎年欠かさず行っている。
- ★定住対策を行い人口の増加を図っている。特に子ども人口を増やしている。「てごおし隊」を結成し空き家の片付けや定住して来られた方の家の手伝いなど行っている。

## 庄原市北自治振興センター

管理者	北自治振興区 区長 大迫 孝		
所在地	〒727-0203 庄原市川北町154番地3		
電話番号	0824-72-0564		
F A X	0824-72-0564		
メール	Kita.jichi.ss@gmail.com		
地域人口	1, 176	世帯数	567



### ◆目標

「協働の力で笑顔が輝くまち」をスローガンに掲げ、真に豊かさやぬくもりを感じる北地区を目指す。

### ◆運営方針

人権尊重を基調として、生涯学習の観点に立って自主的な学習と活動を通して、思いやる心と感謝（ありがとう）の気持ちを育み、連帯感のある心豊かで、明るい、活力あふれる地域づくりに努める。

### ◆特色ある活動

- ①生涯学習委託事業・地域力醸成事業のうち、今年度重点的な取組を行なうもの
  - ・高齢者健康づくり講座の開催
  - ・地域包括ケアシステムへの取組
  - ・庄原市折り紙ヒコーキ大会の開催
  - ・水辺教室の開催
  - ・星空観察会の開催
  - ・自然・地域資源を活かした講座の開催
  - ・青少年健全育成の取組（関係団体との連携）
  - ・自主防災組織の取組（防災マップ点検、研修会の実施他）
- ②人権教育事業の今年度の計画
  - ・自治会単位での啓発活動を推進
  - ・啓発用DVDの活用推進

## 庄原市西城自治振興センター

管 理 者	西城自治振興区 会長 田村 富夫		
所 在 地	〒729-5722 庄原市西城町大佐734番地		
電話番号	0824-82-2175		
F A X	0824-82-2175		
メー ル	saijyo.jichi@gmail.com		
地域人口	2, 596	世帯数	1, 163



### ◆目標

生涯学習と地域活性化を推進し、心身ともに豊かに安心して住み続けられる地域をつくる。

### ◆運営方針

それぞれの地域の特色を活かしながら、子育てや福祉など様々な問題を関係機関と連携し、解決する。

### ◆特色ある活動

西城自治振興区内14自治会と振興センターが連携を保ちながら、西城区域（八銚区域と連携した事業も）を対象とした事業に取り組んでいます。

- ・書道教室やヨガ教室など20近い生涯学習自主運営教室(地域住民主体の活動)の拠点。
- ・寄せ植え講座、門松づくり講座などセンターと生涯学習部の協賛の行事の運営。
- ・子育て推進事業の開催。(夏休みの宿題教室、子ども写真教室)
- ・絵本の読み聞かせ事業の推進。(読み聞かせ団体の支援)
- ・高齢者の生きがい作り、学びの場を提供。(センター内作品展示、健康福祉講座)
- ・まちづくり学校(高齢者中心、年4~5回)の実施。
- ・生涯学習発表会の開催。(西城町美展、であいとふれあいフェスティバル)
- ・地域の賑わいづくり(西城どえりゃあまつり、西城ふるさとまつり)
- ・西城自治振興区主催による防犯・防災等の学習会の実施。
- ・地域、振興センター合同の救急救命講習会の実施。
- ・社協と連携した「健康寿命向上セミナー」(年3回)の実施。
- ・人権学習、他研修会の実施。

## 庄原市八銚自治振興センター

管 理 者	八銚自治振興区 会長 織田 みね子		
所 在 地	〒729-5601 庄原市西城町小鳥原615番地1		
電話番号	0824-84-2363		
F A X	0824-84-2363		
H P	<a href="https://www.yahokojichi.com/">https://www.yahokojichi.com/</a>		
地域人口	399	世帯数	195



### ◆目標

住み良い・住み続けられる地域づくりを目指す。

### ◆運営方針

1. 今ある地域資源や人材を最大限に活用する。
2. 優れた自然や歴史を活かした都市住民との共生を進める。
3. 地域の総合力と団結力を発揮し、課題解決に挑戦する。

### ◆特色ある活動

1. 関係機関及び区内自治会と連携した各事業の推進
  - (1) 県北の優れた自然、地域資源を活かした事業
  - (2) 現代的課題解決のための交流事業
  - (3) 健康寿命伸長のための事業
  - (4) 広報誌、ホームページ、SNSによる地域情報の発信
2. 人権教育事業への取組 … 関係機関と連携した人権学習の推進

## 庄原市小奴可自治振興センター

管 理 者	小奴可の里自治振興区 会長 名越 峯壽		
所 在 地	〒729-5502 庄原市東城町内堀1100番地1		
電話番号	08477-5-0057		
F A X	08477-5-0057		
H P	<a href="http://onukanosato.jp/">http://onukanosato.jp/</a>		
地域人口	997	世帯数	463



### ◆目標

「みんなの元気で地域をつくる小奴可の里」が合言葉。

### ◆運営方針

地域振興計画をもとに生涯学習を実践しよう。

### ◆特色ある活動

- ・健康寿命を延ばそう。（散歩でほろか、健康寿命向上、そば打ち・料理教室）
- ・ふれあいの場をつくろう。（文化祭、林家ひろ木落語会、春待ちコンサート、SNS）
- ・伝統文化を楽しもう。（こども自然教室）
- ・歴史、文化や自然を学ぼう。（小奴可の里ガイドブック活用）
- ・地域の魅力を高めよう。（小奴可こども園・小奴可小学校と連携）
- ・子育て支援の輪を広げよう。（地域未来塾）
- ・特産品づくりを進めよう。（小奴可の里みそ）

## 庄原市八幡自治振興センター

管 理 者	八幡自治振興区 会長 井上 雅望		
所 在 地	〒729-5456 庄原市東城町森2668番地2		
電話番号	08477-4-0205		
F A X	08477-4-0205		
H P	<a href="http://bingo-yawata.com/">http://bingo-yawata.com/</a>		
地域人口	710	世帯数	326



### ◆目標

生き生きとした暮らしを**守り**、賑わいのある暮らしを**育て**、つながりのある暮らしを**伝える**

### ◆運営方針

「八幡の暮らし～守る・育てる・伝える～」を指針として、区民全員が共通認識を持って積極的に地域づくりを推進します

### ◆特色ある活動

通年実施している事業

- ・福祉事業（デイホーム事業・市民タクシー）
- ・防災部活動（防災研修会）
- ・地域活性部活動（桜まつり・収穫祭）
- ・女性部活動（女性活性化事業）
- ・健康づくり事業（春季大運動会・八幡フィットネス事業・健康づくりサークル）
- ・社会学習（男の料理教室・成人講座・女性大学）

## 庄原市田森自治振興センター

管理者	田森自治振興区 会長 名越 和之		
所在地	〒729-5127 庄原市東城町栗田1715番地1		
電話番号	08477-2-0661		
F A X	08477-2-0661		
メール	tamori@vesta.ocn.ne.jp		
地域人口	604	世帯数	290



### ◆目標

一人ひとりが人格を磨くとともに心豊かに暮らすことができるよう、家庭教育や社会教育をはじめとする学習活動を推進し、協働で人が輝く地域づくりを目指す。

### ◆運営方針

- 恵み豊かな自然と共生する中で、夢と希望の実現に向けて生き生きと輝き、社会に貢献し次代を担う人を育む
- 先人の軌跡を称え、歴史と文化に育まれた神々の棲む里田森のふるさとに誇りを持つとともに、お互いが思いやる心豊かな人を育む
- 多様な価値観の現代社会において「開かれた個」を目指して、子供から高齢者までの幅広い階層でコミュニケーション能力を高める

### ◆特色ある活動

- ①今年度重点的な取り組みを行うもの
  - ・表現力養成講座（ろくろ細工、しめ縄、門松づくりなどを学ぶ講座）
  - ・ママ友交流サークル
  - ・若いママさんのための料理教室（郷土料理の伝承）
  - ・田森まるごと元気村（地域学習、社会見学など）
  - ・栗田放課後子供教室夏休み体験交流事業
  - ・田森自治振興区まつり
- ②人権教育事業の今年度の計画
  - ・人権啓発ビデオを活用した人権教育の実施

## 庄原市東城自治振興センター

管理者	東城自治振興区 会長 赤木 初男		
所在地	〒729-5121 庄原市東城町川東1188番地2		
電話番号	08477-2-0487		
F A X	08477-2-0487		
H P	<a href="https://tojyo-apd.main.jp/">https://tojyo-apd.main.jp/</a>		
地域人口	3,612	世帯数	1,779



### ◆目標

生涯学習活動を推進するために、家族教育及び家族生活、現代的課題解決、市民意識の高揚、知識技術の習得や生涯学習の成果を発表する場の提供等の課題を明確にして取り組む。

### ◆運営方針

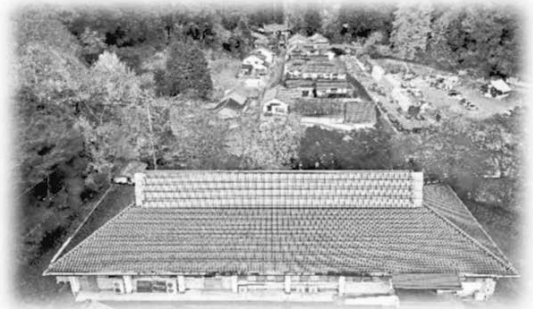
- 住民の教養の向上、健康増進等を図るため各種事業の実施
- 生活文化の振興、人間性豊かで活力に満ちた「げんきとやすらぎのまちづくり」の推進

### ◆特色ある活動

- 東城自治振興区内10自治会と連携を保ちながら、東城区域はもとより東城町全域を対象とした事業に取り組む。
- 趣味や教養を高める教室（36団体）
  - 歴史を学ぶ「ふるさと今昔講座」
  - 生涯学習目的の「ウーマンカレッジ」
  - 子供の情操、創造性を高める読書推進活動「山の子会」
  - 子供の活動「しごんぼ隊」
  - みのりの体験プロジェクト
  - お隣さん運動の推進
  - 人権教育の推進など

## 庄原市帝釈自治振興センター

管理者	帝釈自治振興区 会長 表 良則		
所在地	〒729-5244 庄原市東城町帝釈未渡2021番地		
電話番号	08477-6-0055		
F A X	08477-6-0055		
H P	http://taishaku.server-shared.com/		
地域人口	386	世帯数	203



### ◆目標

「帝釈自治振興区地域振興計画」を基本に据えて、現在実施している事業の見直しを行い、社会教育充実のための事業推進に取り組む。

### ◆運営方針

地域の現状や課題を整理し、課題解決に向けて学習し、社会教育の充実に努める。

### ◆特色ある活動

- 帝釈地域大運動会（帝釈地域全員が集い交流し、自分に合った競技に参加する）
- 帝釈もみじまつり（地元の製品を使った食事を提供し、帝釈観光PRと親睦と交流を図る）
- 帝釈健康感謝まつり（日頃の健康に感謝し、高齢者へのいたわりの気持ちを表す）
- 高齢者の見守り事業（地域包括ケアシステム・ふれあい弁当・移動販売車買い物支援）
- 高齢者の生きがいづくり（生きがい・楽しみ・健康づくり・高齢者の見守り・ふれあい弁当）
- 健康教室の出前（地域課題の高齢化に対する健康教室を集会所に出前する）
- 子供会行事（親子の交流の場づくりとして、親子行事・愛鳥活動・クリスマス会）
- 帝釈峡文化財の保護と活用（帝釈峡ウォーク）

## 庄原市久代自治振興センター

管理者	久代自治振興区 会長 長田 直久		
所在地	〒729-5122 庄原市東城町久代2105番地1		
電話番号	08477-2-0148		
F A X	08477-2-0148		
メール	kusiro@vesta.ocn.ne.jp		
地域人口	360	世帯数	185



### ◆目標

久代地域の皆さんが地域で、心身ともに元気にいつまでも輝ける活動を推進する。

### ◆運営方針

◎地域の方々が、心と身体の元気と輝きを取り戻せる場所を展開する。

### ◆特色ある活動

- ◎久代成人学級：一般、高齢者等成人を中心とし、それに地域や子供達関わって学習する。
- ◎久代女性講座：3B健康体操・体験学習他地域の視察研修など女性ならではの学習をする。
- ◎久代で元気シリーズ：心と身体の健康づくり体験学習をする。
- ◎ふれあいサロン：支部単位のふれあいで楽しく学習や健康づくり。

## 庄原市新坂自治振興センター

管理者	新坂自治振興区 会長 久岡 崇彦		
所在地	〒729-5132 庄原市東城町三坂330番地		
電話番号	08477-2-2252		
F A X	08477-2-2252		
H P	<a href="http://shinsaka.server-shared.com/">http://shinsaka.server-shared.com/</a>		
地域人口	175	世帯数	97



### ◆目標

地域の歴史と文化を生かしたふれあいと交流、安心安全な地域づくりを目指す。

### ◆運営方針

人口減少と少子高齢化が進む中においても、地域住民が参加しやすい生涯学習事業を実施する。

### ◆特色ある活動

【家庭教育・家庭生活に関する事業】・健康教室 ・料理教室 ・こども家庭教育

【現代的な課題解決のための事業】・人権学習 ・花を贈る事業

【市民意識を高める事業】・盆踊り大会 ・イルミネーション事業 ・とんど祭り

【体育・スポーツ事業】・運動会 ・グラウンドゴルフ大会 ・軽スポーツ大会

【一般教養事業】・レコードコンサート ・パソコン講座 ・絵手紙講座

【知識・技能を身につけるための事業】・しめ縄づくり講習会 ・野菜づくり講座

【生涯学習の成果発表】・自治振興区祭り

## 庄原市口和自治振興センター

管理者	口和自治振興区 区長 清水 孝清		
所在地	〒728-0502 庄原市口和町向泉934番地4		
電話番号	0824-87-2213		
F A X	0824-87-2135		
H P	<a href="https://kuchiwajichi.jp/">https://kuchiwajichi.jp/</a>		
地域人口	1,771	世帯数	756



### ◆目標

安心 元気な 口和の創造 ～つどう ささえる はぐくむ口和 未来につながる 地域づくりと絆

### ◆運営方針

地域で楽しく生活するためには良好なコミュニティの形成が必要です。みんなで集い、お互い協力しながら支え合って生活し、子どもたちがたくましく成長し、将来にわたって住みたくなるまちづくりを目指します。

### ◆特色ある活動

◎寺子屋教室…小学生の基礎的知識の学習支援（そろばん教室、土曜本の会）

◎キッズわくわく教室…夏休みの体験教室（映画上映会）

◎子育て応援プロジェクト…子育て世代の学びを支援

◎環境整備事業…道路沿いと河川の清掃活動とペットボトルキャップの回収

◎図書館活用事業…口和図書館を利用した読書推進プログラム（図書館まつり・本の修理体験会）

◎地域文化継承発掘事業…文化財マップ、口和探訪

◎被爆体験記朗読会…口和本の会による原爆詩、被爆体験記の朗読

◎研修会…女性セミナー、防災研修会、創年大学講座

◎スポーツ大会…グラウンドゴルフ

◎国際交流事業…日本語学習者スピーチコンテスト

◎地域の人材と資源を活用した教養講座…草木染め体験教室

◎まちづくり研究会…自分たちの住む地域の現状を学び、これからの「まちづくり」を考える会

## 庄原市上高自治振興センター

管理者	上高自治振興区 区長 井ノ本 清道		
所在地	〒727-0402 庄原市高野町新市1283番地		
電話番号	0824-86-2214		
F A X	0824-86-2357		
H P	<a href="https://takano-ijuusite.com/">https://takano-ijuusite.com/</a>		
地域人口	986	世帯数	421



### ◆目標

○防災・福祉を主体とし日頃からのつながりを大事に地域で元気で安心して暮らすために、地域力の向上に向け取り組む

### ◆運営方針

- 地域資源（人・もの・文化）の利活用
- 共に歩む地域づくりを主体的に実践することにより、身近な地域社会の維持及び発展に努める。

### ◆特色ある活動

- 【生涯学習委託事業】
- 子ども未来塾
  - ・小中学生を対象に、庄原管内から講師を依頼、通年を通し開講することで教育力を高める
- 【高野地域創生事業】
- ・人口減少が進む中、高野地域自治振興区連絡協議会が推進し、定住につながる魅力ある地域づくりへの活動
- 【まちあるき事業】
- ・地域の宝（ハード・ソフト）を再認識し次世代へ大切につなぐ ※地域内外へ発信する
- 【湯川大拍子】
- ・地域の伝統文化を継承するための文化活動を支援する
- 【パソコン教室】
- ・知識、技術、表現力等の向上及び、通年での開催により参加者同士の楽しみやつながりの場とする
- 【絵手紙・しめ縄づくり・こけ玉づくり教室・スマホ教室・刃物研ぎ教室・寄せ植え教室・染物・料理教室】
- ・主に地元の方を講師とし趣味、知識、技術を広め、楽しみや生きがいのある生活につなぐ
- 【シニアストレッチ教室】
- ・シニア対象に通年でストレッチ教室を開催し、定期的に運動することで健康増進につなぐ

## 庄原市下高自治振興センター

管理者	下高自治振興区 区長 島津 宏		
所在地	〒727-0423 庄原市高野町下門田8番地		
電話番号	0824-86-2679		
F A X	0824-86-2679		
H P	<a href="https://takano-ijuusite.com/">https://takano-ijuusite.com/</a>		
地域人口	522	世帯数	215



### ◆目標

「みんなが主役・みんなで創る・みんなの下高」を合言葉に、子どもからお年寄りまで、安心して心豊かに暮らせる地域づくりを目指す。

### ◆運営方針

自治振興センター設立6年目となり、これからも生涯学習事業の推進と地域自治振興の活性化と充実を進め、どなたも気軽に立ち寄れ、お互いに相談・談話のできる地域のランドマークを目指す。

### ◆特色ある活動

- 子育て支援とことこ…親子で集える場
- シモタカフェ…毎月1回高野の未来を語る会
- さらく食堂…みんなで作る楽しみ・食べる楽しみ・集まっておしゃべりの場として高齢者食事サポート
- たかの体験…季節ごとに高野の魅力をアピール
- 防災訓練…令和元年に下高自治振興区自主防災組織を設立し、毎年防災訓練を実施
- 敬老会…2年に1回下高自治振興区で敬老会を開催
- 高野地域創生…高野町にもう一つある上高自治振興区と共に、高野地域自治振興区連絡協議会として、専門家にアドバイスをいただきながらの人口減少対策事業で、定住部・教育部・経済部・TAKANO未来会議の4部会が活動中



## 庄原市比和自治振興センター

管 理 者	比和自治振興区 区長 若林 隆志		
所 在 地	〒727-0301 庄原市比和町比和1119番地1		
電話番号	0824-85-2600		
F A X	0824-85-2421		
H P	<a href="https://www.hiwa-jichi.com/">https://www.hiwa-jichi.com/</a>		
地域人口	1, 169	世帯数	553



つなぐ棚田遺産 三河内の棚田

### ◆目標

「困ったときは自治振興センターへ」と言ってもらえる親しみやすい振興センターをめざす。

### ◆運営方針

- 比和地域における生涯学習の拠点として、地域住民の文化的、健康的な生活の向上を図るとともに地域の課題解決に向けて地域学校協働活動の充実を目指す。
- 多様な団体と連携し、地域の特性を生かした事業を展開する。

### ◆特色ある活動

- ①子ども俳句広場：毎月子どもの俳句を掲載した機関誌を発行。地域住民の応援もあり、着々と力をつけている。
- ②博物館講座：比和自然科学博物館と連携し、子ども向け、成人向けの講座を開催。また、博物館友の会と自然を親しむ活動を実施。地域性を活かし、自然科学に関心のある子どもを育てたい。
- ③庄原市スポーツ協会比和支部と協力して、幅広い年齢層で楽しむことのできる軽スポーツ・ニュースポーツに取り組んでいる。
- ④庄原市役所比和支所と協力して人権講演会・人権映画等の企画を行い周知に取り組んでいる。
- ⑤地域資源を活用した地域づくりや体験活動に取り組んでいる。

## 庄原市総領自治振興センター

管 理 者	総領自治振興区 区長 山根 京司		
所 在 地	〒729-3703 庄原市総領町下領家278番地		
電話番号	0824-88-3067		
F A X	0824-88-2021		
H P	<a href="https://souryou-jichi.net/">https://souryou-jichi.net/</a>		
地域人口	1, 162	世帯数	574



### ◆目標

一人ひとりがより充実した豊かな人生を送るための生涯学習

### ◆運営方針

自治振興区の地域振興計画の実施計画となる「教育アクションプラン」に基づき、地域住民のライフステージに即した学習者の支援を進める。

### ◆特色ある活動

- 総領放課後子供教室・総領地域未来塾（中学生の英語科・数学科）事業の実施。
- 「地域教育コーディネーター」の設置による地域と学校との連携。
- 農業体験を通じた地域、児童、生徒との交流事業の実施。
- 児童を対象とした「お茶教室」「英語教室」「そろばん教室」の実施。
- 総領節分草スポーツクラブとの連携によるスポーツの推進。
- 庄原市地域包括支援センター・庄原市社会福祉協議会との連携による健康づくり、介護予防事業の推進。
- 人権週間に人権教育推進委員、庄原市、保育所、小学校、中学校など町内の各種団体と連携したヒューマンフェスティバルの開催等。

## 庄原市民会館

管 理 者	特定非営利活動法人庄原市芸術文化センター 理事長 中本 淳
所 在 地	〒727-0013 庄原市西本町二丁目17番15号
電話番号	0824-72-4242
F A X	0824-72-4256
H P	<a href="https://www.shobara-hall.com/">https://www.shobara-hall.com/</a>
メ ー ル	shobara-acc@aroma.ocn.ne.jp



### ◆目標

芸術文化振興の拠点として、市民のニーズに応える事業を展開し、芸術文化振興の更なる拡大を図る。

### ◆運営方針

市民の芸術文化の振興を図るため、次の3つの視点をもって運営する。

1. 優れた舞台芸術の鑑賞機会の提供
2. 市民参加による芸術文化の振興
3. 芸術文化の普及・育成

### ◆特色ある活動

- ・市民・子供のための舞台芸術を実施することにより、芸術文化への興味・関心を喚起し、芸術文化の振興・向上を図る。
- ・芸術文化に関する情報の提供、市内の芸術文化活動を行う各種団体等への協力・連携と支援及び、アウトリーチ事業の展開により、市民の芸術活動の振興を図る。

大規模改修工事完了に伴い令和5年4月1日（大ホールは令和5年6月1日）供用開始

## 庄原市東城文化ホール

管 理 者	東城自治振興区 会長 赤木 初男
所 在 地	〒729-5121 庄原市東城町川東1188番地2
電話番号	08477-2-0487
F A X	08477-2-0487
メ ー ル	tojyo@aioros.ocn.ne.jp



### ◆目標

地域の芸術文化振興の拠点として、市民のニーズにこたえる事業を展開し、芸術文化の振興を図る。

### ◆運営方針

市民の芸術文化の振興を図るため、次の3つの視点をもって運営する。

1. 芸術文化の鑑賞機会の提供
2. 市民参加の芸術文化活動の促進
3. 芸術文化活動の普及啓発と支援

### ◆特色ある活動

- ・自治振興センター、市立図書館東城分館が併設となる複合施設及び小規模なホールという特性を活かして、芸術文化への興味・関心を喚起し、芸術文化の振興・向上を図る。
- ・芸術文化に関する情報の提供、芸術文化活動を行う地域団体等への協力・支援により、市民の芸術文化活動の促進を図る。

## 庄原市田園文化センター

管理者	館長 花田 譲二
所在地	〒727-0013 庄原市西本町二丁目20番10号
電話番号	0824-72-1159
F A X	0824-72-1619
H P	<a href="http://www.city.shobara.hiroshima.jp/main/education/shisetsu/post_1458.html">http://www.city.shobara.hiroshima.jp/main/education/shisetsu/post_1458.html</a>
メール	bunka-center@city.shobara.lg.jp



### ◆目標 市民の文化の向上及び生涯学習の推進を図る。

	庄原市歴史民俗資料館	庄原市倉田百三文学館
テーマ	庄原市の古代から近代へ亘る歴史文化	倉田百三とゆかりの地
ビジョン	歴史文化を学びにつなげる資料館	市民に親しまれる倉田百三文学館
ミッション	歴史文化の再発見と学びの拠点	庄原市ゆかりの文学者 倉田百三の情報拠点としての充実

### ◆運営方針

市立図書館・倉田百三文学館・庄原市歴史民俗資料館の複合施設としての施設設備を充実し、学習環境の整備を図り、市民一人一人が行う生涯学習への援助を行う。

常設館の有効的な活用を推進するとともに、利用者相互の連携及び情報交換・交流の場を提供し、芸術文化の創造に貢献する。

### ◆特色ある活動

1. 「赤ちゃんが絵本にふれあう活動」事業の実施
2. ボランティアと連携した『おはなし会』の開催
3. おはなしボランティア養成講座の開催
4. 企画展示等の読書活動関連事業の実施（新刊紹介、展示・特別企画展コーナーの設置）
5. 県美展（巡回展）・市美展の開催
6. 文化講演会等の開催

## 庄原市帝釈峡博物展示施設時悠館

管理者	館長 高木 保
所在地	〒729-5244 庄原市東城町帝釈未渡1909番地
電話番号	08477-6-0161
F A X	08477-6-0162
H P	<a href="http://www.city.shobara.hiroshima.jp/main/education/shisetsu/cat01/post_214.html">http://www.city.shobara.hiroshima.jp/main/education/shisetsu/cat01/post_214.html</a>
メール	jiyuu-tou@city.shobara.lg.jp



### ◆目標

テーマ : 全国に誇れる帝釈峡遺跡群と帝釈峡の自然

ビジョン : 帝釈峡と人々をつなぐビジターセンター

ミッション : 帝釈峡遺跡群及び帝釈峡の地域資源としての活用と継承

### ◆運営方針

- ・ 帝釈峡全体の活性化につながる館運営
- ・ 立地と資料の専門性を活かす収集保管
- ・ 地域資源に磨きをかける調査研究
- ・ ビジターセンターとしての教育普及
- ・ 帝釈峡の魅力を引き出す連携啓発

### ◆特色ある活動

- ・ 「上帝釈へ多くの観光客に訪れてもらい、引いては帝釈峡全体の活性化につなげる目的」で整備された施設としての、「原点」に立ち返る。
- ・ 「帝釈峡“いちばん”のビジターセンター」として、時悠館友の会、帝釈文化研究会、帝釈自治振興区、帝釈峡観光協会、東城町文化財協会、市内小中学校、広島大学等、多様な主体と連携して帝釈峡及び国定公園周辺の魅力を共に掘り起こし、発信する。
- ・ 利用者に「驚き・発見・感動」を与える博物館活動を行う。

## 庄原市口和郷土資料館

管 理 者	館長 安部 博良
所 在 地	〒727-0114 庄原市口和町永田9番地
電話番号	0824-87-2230
F A X	—
H P	<a href="http://www.city.shobara.hiroshima.jp/main/education/shisetsu/cat01/03/post_1174.html">http://www.city.shobara.hiroshima.jp/main/education/shisetsu/cat01/03/post_1174.html</a>
メー ル	kuchiwa-shiryoukan@u-broad.jp



### ◆目標

テーマ : 先人の「知恵と技」が吹き込まれた昔の道具  
 ビジョン : 先人の「知恵と技」が息づく、木造校舎のレトロな郷土資料館  
 ミッション : 道具に息づく先人の「知恵と技」への学びと継承

### ◆運営方針

- ・「おもてなしの心」は最高の地域資源
- ・系統的な資料収集と分類整理、動態展示のための修復
- ・収蔵資料の修復に関する絶えざる技術研究
- ・驚き・発見・感動のある「動態展示」と体験学習
- ・将来を見据えた人材育成と連携推進

### ◆特色ある活動

- ・系統的な資料収集を行い、ジャンル・時代別等に分類整理するとともに、当館最大の魅力である音響・映像機器の動態展示に必要な修復を行い、企画展を計画する。
- ・多くの方から寄贈された、数万枚のEP・SP・LPレコードをデータベース化し、ホームページ他SNSを活用し、情報発信を行う。
- ・古き良きレトロな収蔵品の動態展示に努めるとともに、見て触れて楽しく学べる「面白体験教室」等、体験学習を開催する。

## 庄原市立比和自然科学博物館

管 理 者	館長 進藤 眞基
所 在 地	〒727-0301 庄原市比和町比和1119番地1
電話番号	0824-85-3005
F A X	0824-85-3006
H P	<a href="http://www.city.shobara.hiroshima.jp/main/education/shisetsu/cat01/01/post_197.html">http://www.city.shobara.hiroshima.jp/main/education/shisetsu/cat01/01/post_197.html</a>
メー ル	soumu-hiw@city.shobara.lg.jp



### ◆目標

テーマ : 中国山地の自然と人とのかかわり  
 ビジョン : 中国山地の魅力を発信する博物館  
 ミッション : 広島県内唯一の自然史系博物館としての知的遊園地機能の発揮

### ◆運営方針

- ・中国山地の魅力発信と知的遊園地の基礎となる館運営
- ・広島県唯一の自然史系博物館としての収集保管
- ・知的遊園地として驚き・発見・感動を与える調査研究
- ・博物館による魅力ある学習支援と積極的な情報発信
- ・地域に誇れる博物館の確立のための連携推進

### ◆特色ある活動

- ・県内唯一の自然科学博物館として、自然科学の調査研究や寄贈資料の整理を進め、所蔵資料の貸出等を通じた社会への還元を行うとともに、積極的な公開・普及活動を行う。
- ・吾妻山グリーンラリー（樹木検索等学習）や昆虫採集及び標本づくり教室等の博物館公開講座を開催し、自然科学への興味や関心を喚起する啓発事業を実施する。
- ・宮島水族館交流事業による連携講座を実施し、両館が得意とする研究分野により協力し、自然科学への興味や関心を喚起する啓発事業を実施する。



## 令和 5 年度庄原市教育要覧

編集・発行

庄原市教育委員会

〒727-8501 広島県庄原市中本町一丁目 10 番 1 号

電話：0824-73-1182 FAX：0824-73-1254

<http://www.city.shobara.hiroshima.jp/>

