

# あなたの相談をお受けします

悩みごと、心配ごと、  
お困りごとなど、  
お気軽にご相談を



各種相談	とき		ところ	備考	問い合わせ
定期巡回 児童相談	庄原	9月20日(休)10時～16時	児童福祉課あんしん支援係	広島県北部こども家庭センターによる相談。1週間前までに予約。	児童福祉課あんしん支援係 ☎0824-73-0051
	東城	9月13日(休)10時～16時	東城支所		東城支所保健福祉係 ☎08477-2-5131
人権相談	庄原	9月4日(火)・18日(火) 13時30分～16時30分	庄原市ふれあいセンター	人権擁護委員	三次人権擁護委員協議会 ☎0824-62-2572
	西城	9月13日(休)13時30分～15時30分	西城支所		
	東城	9月6日(休)13時30分～15時30分	東城ふれあいセンター		
	口和	9月20日(休)13時30分～15時30分	口和保健福祉センター		
	総領	9月12日(水)9時～11時	総領保健福祉センター		
行政相談	庄原	9月20日(休)13時～15時30分	庄原市ふれあいセンター	行政相談委員	市民生活課市民生活係 ☎0824-73-1154
	西城	10月18日(休)13時30分～15時30分	西城支所		西城支所市民生活係 ☎0824-82-2124
	東城	9月20日(休)13時30分～15時30分	東城支所		東城支所市民生活係 ☎08477-2-5121
	口和	9月28日(金)13時30分～15時30分	口和保健福祉センター		口和支所市民生活係 ☎0824-87-2112
	高野	10月9日(火)13時～15時	高野支所		高野支所市民生活係 ☎0824-86-2115
	比和	10月18日(休)13時30分～15時30分	比和自治振興センター		比和支所市民生活係 ☎0824-85-3001
	総領	9月12日(水)9時～11時	総領保健福祉センター		総領支所市民生活係 ☎0824-88-3063
法律相談	庄原	9月21日(金)13時～16時	庄原市ふれあいセンター	広島弁護士会による無料相談。要予約。	広島弁護士会 ☎0120-969-214
	高野	10月5日(金)13時～16時	高野支所		
生活安全相談	毎週月～金(祝日・年末年始除く) 9時～12時、13時～15時45分		市民生活課市民生活係	生活安全相談員	市民生活課市民生活係 ☎0824-73-1244
			東城支所		東城支所市民生活係 ☎08477-2-5121
家庭児童相談	毎週月～金(祝日・年末年始除く) 9時～15時45分		児童福祉課 あんしん支援係	家庭児童相談員	家庭児童相談専用 ☎0824-73-1243
消費生活相談	毎週月～金(祝日・年末年始除く) 9時～12時、13時～16時		市民生活課市民生活係内 庄原市消費生活センター	消費生活相談員	庄原市消費生活センター ☎0824-73-1228 市民生活課市民生活係 ☎0824-73-1154
学校での体罰・ハラスメント相談	随時		教育指導課学事係 (各学校でも受け付け)	プライバシーの保護、 秘密保持を徹底します。	教育指導課学事係 ☎0824-73-1183
認知症カフェ	庄原	「とんぼ」9月4日(火)・18日(火) 13時30分～15時	庄原ショッピングセンター ジョイフル2階	相談・情報交換 参加費100円	高齢者福祉課 地域包括支援センター係 ☎0824-73-1165
	西城	「コスモスカフェ」 9月6日(休)13時30分～15時	西城保健福祉センター (しあわせ館)		西城支所保健福祉係 ☎0824-82-2202
	東城	「おれんじカフェ・ええ塩梅」 9月25日(火)13時30分～15時	東城支所		東城支所保健福祉係 ☎08477-2-5131
身体障害者補装具判定会	【肢体】	9月20日(休)13時～14時	広島県三次庁舎第3庁舎2階 三次市十日市東4-6-1	1週間前までに要予約	社会福祉課障害者福祉係 ☎0824-73-1210
障害者相談員による定期相談会	庄原	9月10日(月)13時30分～15時30分	庄原市ふれあいセンター	知的	社会福祉課障害者福祉係 ☎0824-73-1210
心の健康相談	9月18日(火)13時～14時30分		広島県北部保健所 (広島県三次庁舎第3庁舎) 三次市十日市東4-6-1	精神科医師による無料 相談。事前予約が必要。	広島県北部保健所保健課 ☎0824-63-5185

※日程は都合により変更になる場合があります。詳しくはお問い合わせください。

# 庄原夏まつり

夏まつりのシーズンがやってきました。  
8月には市内各地で夏まつりが開催されます。  
食べるもよし! 踊るもよし! 見物するもよし!  
みんなで楽しんで、暑い夏を乗り切りましょう!

## ★ヒバゴン郷どえりゃあ祭★

間近で見られる2000発の花火が見どころです。幻の溪流魚ゴギのつかみ取りや子ども大抽選会などの子ども向けイベントや各種ステージのほか、神楽や福餅まきなどの楽しい催しがいっぱいです。

- とき 8月13日(月) 10時～22時
- ところ ウイル西城駐車場
- 問い合わせ ヒバゴン郷どえりゃあ祭実行委員会(備北商工会本所) ☎0824-82-2904

## ★庄原よいとこ祭★

庄原の夏を締めくくる一大イベントです。25日夜は恒例パレードで参加団体の熱い踊りが観客を魅了します。そのほか、ステージやバザーなどイベントが盛りだくさんです。

- とき 8月25日(土)・26日(日)
- ところ 庄原市街地 ほか
- 問い合わせ よいとこ祭実行委員会 ☎0824-74-6608

## ★東城「遊夏祭」★

多くの出店が集まり、とてもにぎやかな祭です。ステージショーをはじめ楽しい催しが盛りだくさん。伝統の盆踊りも継承しています。山間に響く1200発の花火は見応えあり!

- とき 8月11日(土) 17時～21時
- ところ 東城小学校グラウンド
- 問い合わせ 東城「遊夏祭」実行委員会(東城町商工会内) ☎08477-2-0525

## ★ふるさと盆踊り花火大会 in 比和★

会場近くを流れる比和川沿いに500個余りの灯ろうが設置され、幻想的な光で辺りを照らします。盆踊りやうちわ抽選会の後、花火が比和の夜空を飾ります。

- とき 8月15日(水) 19時～21時30分
- ところ 比和中学校グラウンド
- 問い合わせ ふるさと盆踊り花火大会実行委員会(備北商工会比和支所) ☎0824-85-2330

## ★庄原夏まつり花火大会★

約3000発の花火が、庄原の夜空を華やかに彩ります。水面に映る仕掛け花火も見どころです。

- とき 8月26日(日) 19時30分～  
※雨天の場合は27日(月)に順延
- ところ 庄原上野公園
- 問い合わせ 庄原市観光協会庄原支部 ☎0824-73-0602

西城川から眺める庄原の美しい田園風景や、皆で力を合わせてボートを操船しながら激流を乗り越える体験は、大変貴重なものです。初心者でも大歓迎ですので、ぜひご参加ください。

**とき**  
①9月9日(日) 13時～16時30分  
②9月21日(金) 13時～16時30分  
③9月30日(日) 13時～16時30分  
※受付開始12時30分  
※河川の水量により中止となる場合があります。

**集合場所**  
鮎の里公園

**対象**  
市内にお住まいの方(※中学生以上) ※妊娠中や傷病中の方はご遠慮ください。

**募集人数・参加費**  
1回につき20人・1人につき2千円

**持参物**  
着替え・タオル・飲料(※ヘルメット・ライフジャケット・ウェットスーツ・リバーシューズは用意しています)

**その他**  
爪は事前に切っておいてください。眼鏡を使用する場合は、落下防止用ひもをご準備ください。



ラフティングの様子

**申し込み先**  
庄原市観光協会  
☎0824・75・0173  
☎0824・75・0172  
FAX 0824・75・0172  
電話またはFAXで申し込みください。

### 人権作品募集

生命の尊さや生きることのすばらしさ、平和の大切さを表現した作品を募集します。応募資格は問いません。多くの皆さんの応募をお待ちしています。

- ① 標語の部
- ② 詩・作文の部
- ③ 絵画・詩画・ポスター・写

## 催し

母子保健事業	とき	ところ	持ってくるもの	備考
母子健康手帳交付	8月20日(月)・9月3日(月)・10日(月) 9時～17時	保健医療課健康推進係	特になし	支所は随時(事前連絡必要)
育児相談	9月11日(火)10時～12時	庄原ひだまり広場 (JR備後庄原駅舎内)	母子健康手帳	支所でも実施(詳細はお問い合わせください)

**いっぴんまるしえ in ゆめさくら**  
庄原市道の駅等連絡協議会は、市内の6つの交流拠点施設(道の駅たかの・道の駅遊YOUさろん東城・東城きんさい市・モーモイ物産館・道の駅リストアステーション・食彩館)しょうばらゆめさくらが、それぞれの施設のオリジナルメニューなどを準備し、地元ならではの「味」を提供するイベントを実施します。  
当日はゆめさくら内の各店舗も連携したイベントを行います。各施設のお薦めのメニューが味わえる「いっぴんまるしえ in ゆめさくら」へぜひお越しください。  
**とき**  
9月1日(土) 9時～15時  
**ところ**  
食彩館しょうばらゆめさくら  
**イベント内容**  
●グルメ、特産品販売(高野りんごのアップルパイ、とまとのスムージー、地産の昆布巻販売など)  
●米麦工房21めぐみ・パン1割引  
●ミルクファームHARU..アイスシングル・ソフトク

リーム50円引き  
●レストラン花ぼうろ...1500円以上利用した個人またはグループに食後のホットコーヒースービス  
●ミート工房...比婆牛などのお買い得商品  
●事務局...小学生以下先着100人 お菓子のつかみどり  
**問い合わせ**  
庄原観光いちばん協議会事務局(観光振興課)  
☎0824・73・1179

**第31回備北地区中学生意見発表大会**  
庄原市・三次市の中学生による意見発表大会を開催します。中学生が日常生活や自らの体験を通して日頃考えていることを発表しますので、ぜひ聞きに来てください。  
**とき**  
8月23日(木)10時～15時30分  
**ところ**  
みよしまちづくりセンター  
**問い合わせ**  
備北青少年健全育成連絡協議会事務局(みよしまちづくりセンター内)  
☎0824・64・0092

## 募集

**ふるさと応援団員・協賛店募集**  
市は、市外にお住まいの方に「庄原市ふるさと応援団」という制度で、庄原市のPRや特産品の購入、ふるさと納税などの協力をお願いしています。  
本市出身の方や庄原市が好ましく応援してもらえる方など、どなたでも応援団に入団できます。離れて暮らすご家族やご友人にぜひ紹介ください。  
**申し込み方法**  
所定の申し込み用紙を提出してください。申し込み用紙は市のホームページからダウンロードできます。  
**対象**  
市外にお住まいの方。登録期間は1年間で年度ごとに更新します。  
**活動内容**  
次の項目のうち協力できる範囲で活動してください。  
▼SNSなどで庄原市の魅力をPR  
▼庄原市特産品の購入やPR  
▼庄原市への情報提供(企業誘致や定住促進など)  
▼「庄原市ふるさと応援寄附金(ふるさと納税)への協力とPR

## 団員特典

団員向け会報誌を年3回贈呈します。また、団員証を提示すると、市内協賛店で優遇や割引が受けられます。(例:食後のドリンクサービスなど)  
また、この制度に賛同し、団員に特典を提供していただく市内の協賛店も随時募集しています。協賛店は、ホームページや団員向け会報誌でお店の情報を掲載し、PRします。  
**問い合わせ**  
庄原市ふるさと応援団事務局(観光振興課観光振興係)  
☎0824・73・1179

### ラフティング体験モニターツアー参加者募集

市は、市内を流れる西城川をフィールドとし、ラフティング体験のモニターツアー参加者を募集します。  
ラフティングとは、特殊なゴムボートに乗って川を下るアウトドアスポーツで、市では庄原市観光協会と連携し、庄原の豊かな自然を思い切り楽しむことのできる魅力的なアクティビティとして、県外の中高生を対象に受け入れを進めています。



真などの部  
応募方法

・作品は未発表のものに限り、1人1点とします。  
・作品には、住所(学校を通して応募しない場合)または学校名・学年、氏名(ふりがな)をご記入ください。  
・「標語の部」の作品は、フェルトペンなどで記入してください。

・優秀作品の発表および表彰は、庄原市人権講演会(12月開催予定)で行い、入賞者へは賞状と記念品を贈呈します。  
・作品を直接持参する場合は、生涯学習課または各支所教育室まで。郵送の場合は、生涯学習課宛てにお送りください。なお、応募作品の返却は原則として行いません。

募集締切

9月7日(金)必着

作品の送り先・問い合わせ

〒727・8501  
庄原市本町一丁目10番1号  
生涯学習課社会教育係

☎0824・73・1188  
メール syogai-syakai@city-shobara.lg.jp



8月は「道路ふれあい月間」

「きらきらのこの道ずっと守ろうよ」(平成30年度「道路ふれあい月間」推進標語(小学生の部)最優秀作品)

私たちが日頃何げなく使っている道路には、いろいろな役割があります。自動車や歩行者が通行したり、水道管などの公共的な設備が設置されたりします。道路は私たちの生活に欠かすことのできない大切な施設です。しかし、身近な存在であるためか、その重要性は見過されがちです。誰もが毎日使う道路です。

8月の「道路ふれあい月間」を契機に、安全で快適な道路環境を保持するため、道と生活との関わりや、魅力ある地域づくりのための道路の役割、正しい利用などについて考えてみましょう。

問い合わせ

建設課管理係  
☎0824・73・1150

道路占用について

道路は自由な通行を目的とするものですが、その目的以外にも、ライフラインとなる上下水道管、電柱、電線などが設置されています。

第14回庄原絵手紙大賞  
作品募集

市民ギャラリーアート多愛夢運営協議会では、創作意欲と技術の向上、郷土への愛着、地域文化の発展に寄与する絵手紙の作品を募集します。

応募資格

市内在住または通学、通勤の方

応募方法

・未発表の自作絵手紙(ハガキサイズ) 1人2点以内とします。

・題材は自由です。  
・作品の裏面に住所・氏名(ふりがな)・年齢(園児、児童)

生徒、学生は保育所・幼稚園・学校名、学年)・電話番号を記入して応募してください。

・一般、子どもの部それぞれに、大賞・優秀賞・奨励賞を授与します。入賞作品および応募作品は10月8日(月)~10日(水)に市民ギャラリーアート多愛夢で展示します。なお、入賞作品の著作権は主催者に帰属し、作品の返却は行いません。

募集期間

8月20日(月)~9月18日(火)

作品の送り先・問い合わせ

〒727・0013  
庄原市西本町二丁目17番15号  
庄原市民会館内

庄原市文化協会  
☎0824・72・5453  
〒727・8501  
庄原市中本町一丁目10番1号  
商工林業課商工振興係  
☎0824・73・1178

その他

電波利用環境保護

電波は警察、消防・救急、放送、携帯電話など、私たちの生活の安心・安全のために使われています。不法電波は、このような大切な通信を妨害して、私たちの生活を脅かします。電波はルールを守って利用しましょう。

電波の3つのルール

①無線機器の利用には「技術マーク」の確認をしてください。  
②電波の利用には、原則、免許が必要です。  
③外国規格の無線機器は、国内では使用できません。

問い合わせ

中国総合通信局電波監理部電波利用環境課  
☎082・222・3333

受診期間

9月1日(土)~12月31日(月)までの歯科医療機関診療日

申込期間

8月1日(水)~11月30日(金)

健診費用

無料(治療などは本事業の対象外です)

健診内容

●現在の歯の状況 ●口腔清掃状況 ●歯周組織の状況 ●義歯の状況 ●咬合状態 ●口腔機能

受診場所

広島県歯科医師会が指定する歯科医療機関

(※申し込み後、受診券と一緒に医療機関一覧表を送付します)

申し込み・問い合わせ

広島県後期高齢者医療広域連合  
☎082・502・3010

就学義務猶予免除者等の中学校卒業程度認定試験

就学義務猶予免除者等の中学校卒業程度認定試験は、病気などやむを得ない事由により、保護者が義務教育の学校に就学させる義務を猶予または免除された子などについて、中学校卒業程度の学力があるかどうかを認定するために行う試験で、合格者には高等学校の入学資格が与え

自衛官募集 ~平和を仕事にする~

募集項目	応募資格	受付期間	試験期日
防衛大学校学生	推薦	9月5日(水)~7日(金)	9月22日(土)・23日(日)
	総合選抜		1次:9月22日(土) 2次:10月27日(土)・28日(日)
	一般(前期)		1次:11月3日(土)・4日(日) 2次:12月11日(火)~15日(土)
防衛医科大学校医学科学生	高卒(見込み含む) 21歳未満	9月5日(水)~28日(金)	1次:10月27日(土)・28日(日) 2次:12月12日(水)~14日(金)
防衛医科大学校看護学科学学生(自衛官コース)			1次:10月20日(土) 2次:12月1日(土)・2日(日)
自衛官候補生	18歳以上 27歳未満	随時	受付時にお知らせします。

※待遇、給与など詳しくは、自衛隊広島地方協力本部ホームページをご覧ください。  
三次地域事務所 ☎0824-62-0350) にお問い合わせください。

広島地本 検索

られます。

受験案内は9月7日(金)まで生涯学習課で配布中です。願書は8月20日(月)から9月7日(金)(当日消印有効)までに文部科学省へ郵送で提出してください。

問い合わせ

生涯学習課社会教育係

☎0824・73・1188  
☎0824・73・1254

メール syogai-syakai@city-shobara.lg.jp

マンモグラフィセンター

多忙な日々を過ごしている女性のために、「10月第3日曜日」に全国どこでも乳がん・マンモグラフィ検査が受診できる環境づくりへの取り組みが進んでいます。乳がん検査を希望する方は、ぜひお申し込みください。

とき

10月21日(日)9時~12時

対象者

30歳以上の方  
※妊娠中、授乳中の方は受診できません。過去1年以内に乳がん検診を受診した方はご遠慮ください。

検査内容

マンモグラフィおよび乳腺

Eコー検査

※医師による視触診はありません。いずれも女性技師が対応します。

費用

5千円(税込)

申込方法

事前の予約が必要です。

予約開始

9月3日(月)

※定員になり次第、受け付けを終了します。

申し込み・問い合わせ

市立三次中央病院医事課医事係  
☎0824・65・0101  
☎0824・65・0150

軽度・中等度難聴児補聴器購入費助成事業

市は、身体障害者手帳の交付対象とならない軽度・中等度の難聴児の言語能力の向上を支援するため、補聴器購入費用の一部を助成しています。交付を希望する方は、補聴器を購入する前に申請をお願いします。

対象者

▼申請窓口は社会福祉課または各支所地域振興室・市民生活室です。  
市内に住所があつて、次の①・②のいずれにも該当する18歳未満の難聴児の保護者



国営備北丘陵公園 だより

備北夏まつり 8月26日(日)まで開催中!

いこいの森「カブトムシドーム」や園内各所の「水あそびコーナー」、ひばの里の「竹の遊具づくり」「夏のお菓子づくり」など、子どもから大人までみんなで楽しめるイベントが盛りだくさんです!

備北公園管理センター ☎ 0824-72-7000 (http://www.bihoku-park.go.jp/)



水あそび情報

【水あそびコーナー】 とき 8月26日(日)まで ※縦横7メートルのプールは8月15日(水)まで 9時30分~17時30分 中の広場



【ナントキアトベンチャー (ゴジラ対メカゴジラ) ひば妖魔幻術大戦記】 忍者になって3つの「密令(クエスト)」を果たし、ひばの里の平和を取り戻そう! とき 8月26日(日)まで 10時~17時30分 ※受け付けは16時まで 参加費 密令1...600円 密令2...700円 密令3...800円



【ジャブジャブ池】 とき 8月26日(日)まで 9時30分~18時 ※入場は17時まで 備北オートビレッジ

カブトムシドーム 大人気公開中!

公開期間 8月26日(日)まで 公開時間 9時30分~18時 ※いこいの森入場は17時まで ※いこいの森 ※最寄り駐車場は第7駐車場



約5万本のひまわり畑

開花期間 8月中旬ごろまで ※天候によって開花時期が変動する場合があります。 ※ひまわりの切り花体験 とき 8月11日(土・祝)・12日(日) 13時~15時 ※定員になり次第終了。 ※天候などにより、開催を延期または中止する場合があります。 ※みりの里 ピクニック広場



※期間中のイベントなどは、電話または公園ホームページでご確認ください。

Advertisement for a law firm: 相線空家問題、成年後見等でお困りの方、あなたの世代で解決しましたか? 業務のご案内: 不動産の名義変更, 相続登記・遺言, 借金の整理, 成年後見, 会社の登記, 簡易裁判所訴訟代理等. 弁護士 飯田 一生. 広島北部司法事務所.

Advertisement for a construction company: 住まいの事なら何でもご相談下さい。長岡商事株式会社. 住まいの修理、新たなご提案、施工、アフターケアまで地元ならではのフットワークで、皆さまの大切なお住まいをより快適にするお手伝いをしています。TEL 0120-184-268. 広島県庄原市是松町 5020 番地 40 TEL0824-72-0561

その他

第14回中学生による英語スピーチ大会 (6月10日/庄原市ふれあいセンター) 庄原ロータリークラブ会長賞 The baton of Love and tradition (愛情と伝統のバトン) 堀内 菜摘 (庄原中3年)

しづつら国際交流協会会長賞 Navigating a New World: My Life in the U.K. (当たり前の大切さ) 神本すみれ (西城中3年) 庄原市教育委員会教育長賞 My journey to the sky (空への旅) 藤原穂乃加 (庄原中3年)

特別賞 MANGA makes the world a happy place (マンガは世界を幸せにする) 伊藤なおみ (庄原中1年)

※「あっぱれ! 庄原」に該当する方の情報は、行政管理課広報統計係までお寄せください。

に、高速道路への影響が危惧される場合は、道路管理者にご相談ください。 問い合わせ 【中国道】NEXCO西日本 三次高速道路事務所 ☎0824・62・5135 【尾道松江道】国土交通省三次河川国道事務所 ☎0824・63・4121

住宅・土地統計調査を実施します

住宅・土地統計調査は昭和23年から5年ごとに行われている国の基幹統計調査です。全国約370万世帯を対象とした大規模な調査で、住宅数や居住状況のほか、高齢化社会を支える居住環境や耐震性・防火性といった住宅性能水準の達成度、土地の利用状況などを明らかにすることをねらいとしています。調査の実施に当たり、調査員証を持った統計調査員が地域を巡回したり、抽出された世帯を訪問し、調査票の記入を依頼したりします。 主な調査項目は、現在住んでいる住居に関する事項、世帯に関する事項、現住居以外の住宅に関する事項、現住居以外の土地に関する事項で

Advertisement for the Housing and Land Use Survey: あなたの回答が、日本の未来へ活かされます。住宅・土地統計調査 平成30年10月1日(月) 総務省統計局

Advertisement for the All-Japan Awa Festival: あっぱれ! 庄原. 全国レベルの大会出場者へ全国・県レベルの大会・市が共催する各種大会などの上位入賞者を掲載します。(敬称略) 県大会

平成30年度広島県スポーツ少年団軟式野球交流大会 (6月30日~7月1日/府中市) 第3位 東三区板橋少年野球



**人の動き（庄原市の人口）**  
平成30年6月末現在

【住民基本台帳登録人口】  
人口 35,820人（前年比-693人）  
男 17,029人（前年比-292人）  
女 18,791人（前年比-401人）  
世帯数 15,675世帯（前年比-105世帯）  
【うち外国人】人口 376人（前年比+27人）

**休日診療のご案内**

8月・9月の休日診療については、次のとおりです。  
●庄原市休日診療センター  
診療日：日曜・祝日・年末年始（12/30～1/3）  
☎診療日 ☎0824-72-9900  
診療日以外 ☎0824-73-1155（保健医療課）

●東城地域

8月26日(日)	日伝医院	☎08477-2-2180
9月2日(日)	東城病院	☎08477-2-2150
9日(日)	三上クリニック	☎08477-2-1151
16日(日)	こぶしの里クリニック	☎08477-2-5255

**献血のご案内**  
☎保健医療課 ☎0824-73-1155

献血を次のとおり実施します。  
400ml 献血限定ですので、皆さんのご協力をお願いします。

実施日	会場	受付時間
9月6日(木)	庄原市役所 東城支所	10時～11時30分 12時30分～15時

**広報日記**

▶平成30年7月豪雨で被災された皆さまに心からお見舞い申し上げます。8月号の編集のため、被災された地域の取材にいきました。川沿いのお宅では、床上浸水して、座板が壊れてしまっているお宅もありました。雨が降っている最中、お住まいの方は避難所などへ避難しておられたとは思いますが、どれだけ恐ろしい思いをされたことか、言葉を失い、自然の力の恐ろしさを痛感しました。また、家屋が全壊された方もいらっしゃいます。復旧にはまだまだ時間がかかると思いますが、1日も早く、被災された方の心も含み日常を取り戻されることを願っています。④  
▶このたびの豪雨により被災された皆さまに心からお見舞い申し上げます。西日本を中心とした広い地域で被害が起きており、改めて自然災害の恐ろしさを感じました。

九州など遠方から庄原市へボランティアにいらっしやうとのお話を伺い、人の心のあたたかさを感じました。ひとりでは難しいことも、周囲の助けがあれば乗り越えられることもあると思います。暑い日が続いていますので、無理をされずくれぐれも体調にご留意ください。⑤

**食育コーナー**  
園児童福祉課 ☎0824-73-1214

**おいしい梅ジュース**  
～七塚保育所の取り組み～



梅の実の収穫に夢中



梅ジュースできたかな？と楽しみに待つ子どもたち

七塚保育所では、春は山菜採り、夏は野菜の収穫、秋は芋掘りや稲刈りと、子どもたちは四季を通じて、さまざまな活動の中で自然と食のつながりを体験しています。  
稲作や菜園活動では、苗植えから収穫までを観察・体験することで作物には命があることを学び、筍掘りやフキ採りなどでは、自然の恵みを見つけたり食べたりすることの喜びを経験しています。力いっぱい五感を働かせ、身近な食材に出会うことで、旬の味や香り・食感に気づき、食への関心を高めています。  
今年は保育所の2本の梅の木に、たわわに梅の実が実りました。子どもたちは木登りや踏み台を利用して、高い枝に手を伸ばし、一生懸命に梅の実を採りました。採った実は水にさらし、あくを抜いた後、子どもたちがようじを使って一つずつへたを取り除き、表面に無数の穴を開けて氷砂糖に漬けました。廊下に置いた瓶の中で日に日に氷砂糖が溶け始め梅のジュースがたまっていくさまを毎日楽しみに観察しました。「お水がたまってきたよ」「梅が茶色くなってきたよ」「早くジュースが飲みたいな」「まだ？」待つこと約1カ月。梅の実がしわしわになり氷砂糖がすっかり溶けて飲み頃を迎えました。冷やした水で割った梅ジュース。ちょっぴりすっぱいけれど、さわやかな梅の香りに包まれた初夏の味を堪能しました。

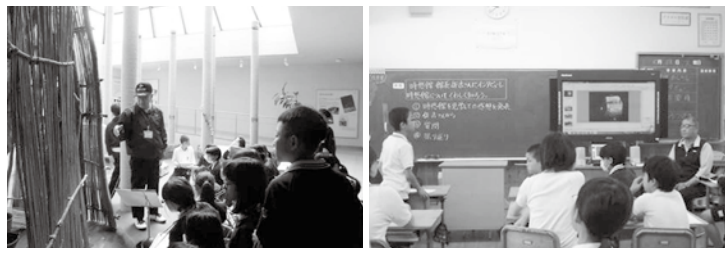
**市税・水道料金・下水道使用料**  
納付は口座振替が便利です

手続きは各金融機関の窓口をお願いします。残高確認も忘れないでください。  
●収納課 ☎0824-73-1145  
●下水道課管理係 ☎0824-73-1175  
●水道課業務係 ☎0824-73-1197

**時悠館** ☎08477-6-0161  
開館：9時～17時 休館：水曜（祝日開館・翌日休館）・年末年始

**祝開館15周年**  
～市民と共に歩む博物館へ～

帝釈峡博物展示施設「時悠館」は、昭和42（1967）年設立の「帝釈郷土館」を前身とする現地型博物館です。本年10月17日に開館15周年を迎える当館では、市民の皆さんと共に歩み、共に成長する博物館を目指します。  
○全国に誇れる帝釈峡遺跡群と帝釈峡の自然  
時悠館のテーマは、「全国に誇れる帝釈峡遺跡群と帝釈峡の自然」。館内には、50年以上も続いた発掘調査の成果のうち、世界最古の一群に属する縄文草創期、1万2千年以上前の土器など、全国に誇るべき貴重な資料が収蔵されています。  
○帝釈峡遺跡群および帝釈峡の地域資源としての活用と継承  
時悠館が果たすべき役割は、「帝釈峡遺跡群および帝釈峡の地域資源としての活用と継承」。この役割を果たすため、「上帝釈へ多くの観光客に訪れてもらい、引いては帝釈峡全体の活性化につなげる目的」で整備された施設としての、“原点”に立ち返ります。  
○帝釈峡と人々をつなぐビジターセンター  
時悠館が目指す姿は、「帝釈峡と人々をつなぐビジターセンター」。東城小学校、帝釈自治振興区、帝釈峡観光協会、東城町文化財協会、広島大学など、多様な主体と連携して帝釈峡の魅力と共に掘り起こし、発信します。  
○全国に誇れる“市民の博物館”へ～東城小6年生との共同研究～  
当館では、小学生を連携すべき市民の大切な一員と捉え、東城小6年生の総合的学習の時間を通じて、子ども目線から業務を見直し、館機能の全面強化を図ります。  
その名も「東城小6年生との共同研究」。この研究では、東城小6年生33人を「時悠館子ども学芸員」と位置づけ、子どもたちの記憶に残る“特別な体験”として、博物館での実際の学芸業務を体験してもらいます。



**しょうばら九日市**

毎月9日は、しょうばら九日市 9月  
★出店者募集中！あなたのお店を開こう。  
★毎月20日が出店申込締め切りです。  
★申し込みは楽笑座内九日市事務局 ☎0824-72-8285 まで  
とき 9月9日(日) 9時～13時  
ところ 中本町・まちなか広場周辺(のほりが目印)  
詳しくはHPで <http://kunchi-ichi.jp/information.html>

**市民ギャラリー「アート多愛夢」**  
情報BOX（西本町二丁目1番21号）

市街地の空き店舗を活用した、各種展示ができる市民ギャラリーです。  
お茶席（庄原茶道連盟）  
とき 9月9日(日) 9時30分～16時  
☎庄原市文化協会事務局 ☎0824-72-5453  
商工林業課商工振興係 ☎0824-73-1178  
※展示を希望される団体(または個人)はお申し込みください。使用料は要りません。

**食彩館しょうばら**  
ゆめさくら ☎0824-75-4411

**8月・9月のイベント情報**  
▶ゆめさくら講座  
○草木染め教室  
とき 8月27日(月)①9時～12時②13時30分～16時  
参加費 5千円 定員 各12人  
午前の部の生徒を数名募集しています。  
定員に達したら募集を締め切ります。  
▶展示・イベント  
○アジアンドリーム展 とき 8月9日(木)～16日(木)  
○お盆用切り花販売 とき 8月11日(土)～13日(月) 6時～ \*8月14日(火)は営業  
○夏まつり とき 8月11日(土)～16日(木)  
○土曜夜市 とき 8月4日(土) 18時～21時  
○いっぴんまるしゝinゆめさくら  
とき 9月1日(土)9時～15時

**第91回ロビーコンサート**  
園生涯学習課 ☎0824-73-1188

とき 8月27日(月)12時15分～55分  
ところ 市役所1階市民ホール  
出演者 フルートアンサンブル「プチコンコード」  
広岡真紀（フルート） 松浦美音（フルート）  
宮本美佐穂（アルトフルート） 谷口千穂（バスフルート）  
演奏曲目 アイネ・クライネ・ナハトムジークより第1楽章、美女と野獣 ほか  
▶広岡真紀…島根大学教育学部特音課程卒業。日本クラシック音楽コンクール奨励賞受賞。第18回広島市新人演奏会出演。広島ウインドオーケストラ首席フルート奏者。  
▶松浦美音…エリザベト音楽大学卒業、同大学院を首席で修了。エリザベト音楽大学付属音楽団講師。  
▶宮本美佐穂…エリザベト音楽大学卒業、同大学院修了。日本クラシック音楽コンクール奨励賞受賞。エリザベト音楽大学、安田学園安田女子中学校、広島アーツ楽器音楽教室講師。  
▶谷口千穂…エリザベト音楽大学卒業。ヤマハ高陽センター、木定音楽センター、サンリブカルチャー府中教室フルート講師。