

広報

SHOBARA the public information magazine

# しょうばら

6

2017/June  
No.147

美しく輝く 里山共生都市

悠久の時間が架けた橋

帝釈峡 雄橋 (平成29年5月18日撮影)



# こうすりゃ〜ええ農 vol.3

Agricultural news

このコーナーでは、農業のちょっとしたコツを、市の営農指導員と地域おこし協力隊員からお知らせします。

整枝…無駄な枝を払うこと。誘引…ツルや茎を支柱に結び、生長のバランスを調整すること。

▼ナス科野菜は葉や茎の成長と着花(果)や果実の肥大が同時に進行しますので、肥料を切らさないように施肥します。追肥は新しい葉の色や草勢を見ながら10〜15日おきに施用します。

▼ナス科野菜の成長には強い光が必要です。光が不足すると落花(果)や異常果が多くなり果実の品質・収量が低下しますので、過繁茂にならないように整枝や誘引を行います。異常果は早めに取り除きましょう。

▼ナス科野菜(トマト、ピーマン、ナスなど)の栽培は耕土が深く、排水のよい有機質の多い土壌(完熟堆肥300キログラム/アール程度施用)が適します。

▼ナス科野菜の定植は苗の第1花(最初に咲く花)が開花し開花直前のころが適期です。なお、トマトは雨よけハウス栽培(ビニールで簡易な屋根でもよい)が理想です。

▼ナス科野菜は、5〜6節で摘み取り、勢いの良い子づるを3〜4本伸ばさせます。子づるの14節以上に着果させます。大玉種では1株で3果、小玉種では1株で10〜15果着果させます。果実がテニスボール大になったころ、追肥を行います。雨が少ない時には果実の肥大が悪くなるので、こまめに水をやります。

▼スイカ 親づるは、5〜6節で摘み取り、勢いの良い子づるを3〜4本伸ばさせます。子づるの14節以上に着果させます。大玉種では1株で3果、小玉種では1株で10〜15果着果させます。果実がテニスボール大になったころ、追肥を行います。雨が少ない時には果実の肥大が悪くなるので、こまめに水をやります。

▼カボチャ 一番果は、10〜12節に着果させます。つるが1メートルぐらい伸びたら、乾燥や傷果の発生を防ぐために敷きわらを行います。1回目の追肥は第1果(最初になった果実)が着果してから、以後、株の生育をみながら行います。果実全体が着色するように、収穫10日前に玉返しをします。

▼ウリ科 土壌の水分が不足すると生育不良になります。土が完全に乾き切らないうちに少しずつ水をやりま

す。根を傷めるので、一度に多量に水をやらないようにします。追肥は成り始めるころから10〜15日ごとに行います。

▼キユウリ 土壌の水分が不足すると生育不良になります。土が完全に乾き切らないうちに少しずつ水をやりま

す。根を傷めるので、一度に多量に水をやらないようにします。追肥は成り始めるころから10〜15日ごとに行います。

●これだけは守りましょう!!

●「夏の鳥獣お悩み座談会」開催のお知らせ

●「出前トーク」女性のお小さな勉強会」の申し込みは林業振興課まで。

●「収穫」の喜びを共有できる仲間づくりの活動です。



## 庄原卓球スポーツ少年団

庄原卓球スポーツ少年団は平成6年に設立。己の心に打ち勝つ「克己心」をスローガンに、現在幼児から中学校3年生まで団員31人が在籍し、毎週木・金曜日の18時30分から20時30分まで庄原市総合体育館で活動しています。

卓球台は、長さ274センチメートルと相手との距離が非常に近いスポーツで、相手選手の動きを良く見ながら行うスポーツなので観察力が養われます。リオオリンピックで活躍した水谷隼選手や福原愛選手のようにラリーができるようになるには時間がかかりますが、まずは体験でボールを打ってみませんか? 体験用ラケットもありますのでお気軽に練習をのぞきにきてください。



【連絡先】  
代表 久保田卓史  
☎ 0824-72-3277

## まちづくりを進める市民活動登録団体をご紹介します!

市は市内で活動している市民活動団体の登録制度をつくり広く公開しています。市民活動の充実、まちづくりの連携や協働を進めるため情報をお届けします。



### さくらプランニング

活動 市内の資源を有効活用し地域の活性化に資する活動

内容 私たちさくらプランニングは、県立広島大学庄原キャンパスの部活動で、社会人と一緒に、市内の資源を有効活用することにより地域が活性化できないか、楽しみながら考え活動しています。

毎年主催する「里山トライアスロン」では、地域の方の指導を受けながらコースの草刈りや間伐など森林の整備に取り組むとともに、競技運営は自分たちで行っています。また、新たな企画として、駅前イベントや特産品のPR活動なども考案しています。

現在は、下本町商店街で開催される「七夕まつり土曜夜市」出店に向けて学生らしい庄原産品を開発中です。

【問い合わせ】  
事務局：県立広島大学庄原キャンパス 内(七塚町562番地)  
Facebook: <https://www.facebook.com/sakuraplanning/>

●七夕まつり土曜夜市  
とき 7月8日(土) 18時〜21時 ところ 下本町商店街  
皆さんのお越しをお待ちしています。

市民活動団体登録をしませんか?  
市は随時、登録を希望する市民活動団体を募集しています。詳しくは、企画振興課自治振興係(☎0824-73-1209)まで。

女性からはじめる 獣害対策  
地域おこし協力隊 草谷 夏枝

守れる展示圃  
●私たちがはじめます  
本村町野谷集落(サロンプラミッド)の皆さん



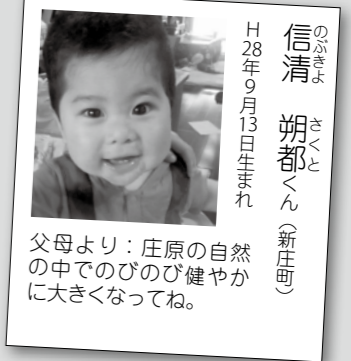
まずは「守れる展示圃」のスタイルを座学で学びました。インシシだけでなくヌートリアの被害対策も必要など。女性による奮闘が始まります。



展示圃がどういふものか共通イメージを持つため、モデル地区西城町大屋集落を視察しました。

●対策に仲間を取り組む楽しさを  
本村町野谷集落では、昨年市や県が開催した獣害対策の座談会や講習会に女性が参加して学んだことを生かしながら、サロンでサツマイモ作り挑戦します。「収穫」の喜びを共有できる仲間づくりの活動です。

## なごみま★おシヨット



信清 朔都くん(新庄画)  
H28年9月13日生まれ  
父母より：庄原の自然の中でのびのび健やかに大きくなってね。

お子さんの写真を載せてみませんか?  
3歳までのお子さんの写真を募集しています。写真(データも可)に、名前(ふりがな)・生年月日・性別・連絡先・子どもへのメッセージを添えて、行政管理課または支所広報担当まで申し込んでください。郵送、メール(koho@city.shobara.lg.jp)でも受け付けます。



# 事前の備えで 災害から身を守る

危機管理課危機管理係 ☎0824-73-1206



平成22年7月16日庄原ゲリラ豪雨災害

自然災害は全国各地で起こっています。平成23年の「東日本大震災」や平成26年の「広島土砂災害」は記憶に新しく、昨年4月には「熊本地震」、8月には台風第10号が東北地方に初上陸して東北や北海道を縦断し被害をもたらしています。平成22年には庄原市でもゲリラ豪雨があり、尊い命が犠牲になりました。自然災害は市民一人一人が直面している大きな「危険」です。いつどこで起こるか予測が難しい災害には、日ごろからの備えが大切です。

## 庄原市防災マップの活用

防災に関する情報を提供し、事前の備えに役立ててもらうことを目的に、平成25年に庄原市防災マップを各戸配布しています。昨年「土砂災害（特別警戒区域）」に新たに指定された箇所や避難所の見直しを行った地域には、修正した最新情報を各戸配布していますので、改めて次のことをご確認ください。

- 1 避難する場所や避難経路を確認**  
自分が避難する場合はどこか、その場所に行くまでの避難経路に危険な箇所がないか確認し、地図上で避難経路を検討しましょう。
- 2 検討した避難経路を実際に歩いて確認**  
地図だけでは分からない情報もあるので、実際に歩いて確認しておくことが重要です。
- 3 避難経路で注意事項があればマップにメモを**  
このマップの最も有効な活用方法は、自分で調べた情報を書き加えることです。気付いた事を書き込んでいきましょう。
- 4 マップ裏面の記載情報の確認**  
避難情報や防災情報、気象情報の収集先に関するなどが示されています。確認し、携帯電話やスマートフォンに登録しましょう。
- 5 家族の緊急連絡先を記入し保管・表示**

緊急時の集合場所や家族の連絡先などを記入しておき、いざという時に備えて分かりやすいところに保管または掲示しましょう。

**！ 防災マップは安全を保障するものではありません**  
防災マップに示している被害想定区域は、一定の条件の下で想定したものであるため、浸水想定区域や土砂災害警戒区域でない場所でも災害が発生する可能性があります。

区域から外れていても安心せず、普段から災害に対して十分に備え、災害が発生したときに災害を最小限に抑えるために、この防災マップを情報ツールの一つとして活用してください。



## 平成29年度 土砂災害防止法に基づく基礎調査を実施します

広島県では土砂災害防止法に基づき「土砂災害警戒区域※」などを指定するため、地形や土地利用状況などに関する基礎調査を小学校区ごとに実施しています。基礎調査では現地の地形について調査を行いますので、委託業者の立ち入りなどにご理解とご協力をお願いいたします。

【本年度の基礎調査対象小学校区】  
庄原／永末／高／峰田／板橋／東／山内／川北／粟田／口南／高野／総領  
※土砂災害警戒区域とは土砂災害の恐れのある区域で、イエローゾーンと呼ばれています。  
※土砂災害特別警戒区域とは、建物が破壊され住民に大きな被害が生じる恐れがある地域で、レッドゾーンと呼ばれています。

**区域指定の対象となる場所**  
▼がけ崩れ：斜度が30度以上であり土地が崩壊する場所  
▼土石流：山腹が崩壊して生じた土石流または溪流の土石などが一体となって流下する場所

▼地すべり：土地の一部が地下水などに起因して滑ったり、移動する場所  
**問い合わせ**  
広島県北部建設事務所庄原支所  
事業調整・土砂法指定推進班  
☎0824・72・2015

危機管理課危機管理係  
☎0824・73・1206

## 避難情報の名称

## 発令時の状況

## 住民に求める行動

### 避難準備・高齢者等避難開始

避難勧告や避難指示（緊急）を発令することが予想される場合

▼避難に時間を要する人（高齢者、障害者、乳幼児など）とその支援者は避難を開始しましょう。  
▼その他の人は、避難の準備を整えましょう。



### 避難勧告

災害による被害が予想され、人的被害が発生する可能性が高まった場合

▼速やかに避難場所へ避難しましょう。  
▼外出することがかえって命に危険が及ぶような状況では、近くの安全な場所への避難や、自宅内より安全な場所に避難しましょう。



### 避難指示（緊急）

災害が発生するなど状況がさらに悪化し、人的被害の危険性が非常に高まった場合

▼まだ避難していない人は、緊急に避難場所へ避難しましょう。  
▼外出することがかえって命に危険が及ぶような状況では、近くの安全な場所への避難や、自宅内より安全な場所に避難しましょう。



## 周辺避難所マップ看板などを設置しました

市は、災害などが発生した場合、市民や市外から来訪した人が迅速かつ安全に指定避難所に避難できるように、周辺避難所マップ看板などを設置しました。

この事業は平成26年度から着手し、指定避難所を「避難所表示看板」を57カ所、幹線道路からの順路を示す「避難所案内看板」を30カ所、避難所の位置を示した「周辺避難所マップ看板」を、公共施設や道の駅、市内各コンビニエンスストアのご理解・ご協力により47カ所に設置しました。

周辺避難所マップ看板を見れば、指定避難所がどこにあり、どんな道順でたどり着けるかが確認できます。また、周辺避難所マップ看板には、避難勧告などの種類と、災害が発生した場合にとるべき行動を以下のとおり記載しています。

自宅や勤務先の周辺の各看板を確認しておきましょう。



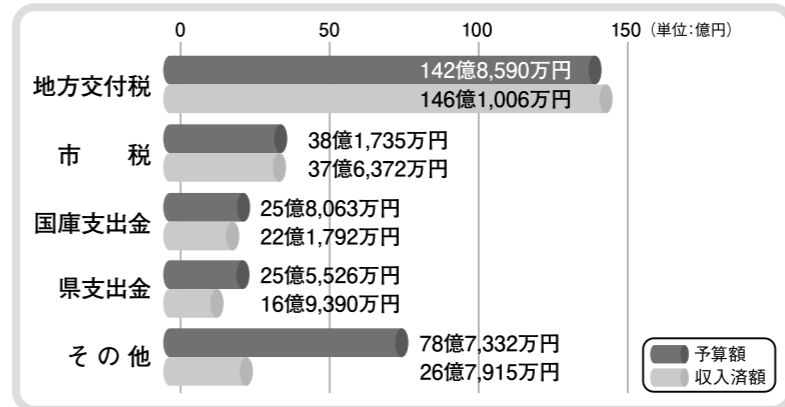
# 平成28年度 予算の執行状況

財政課 財政係 ☎0824・73・1129

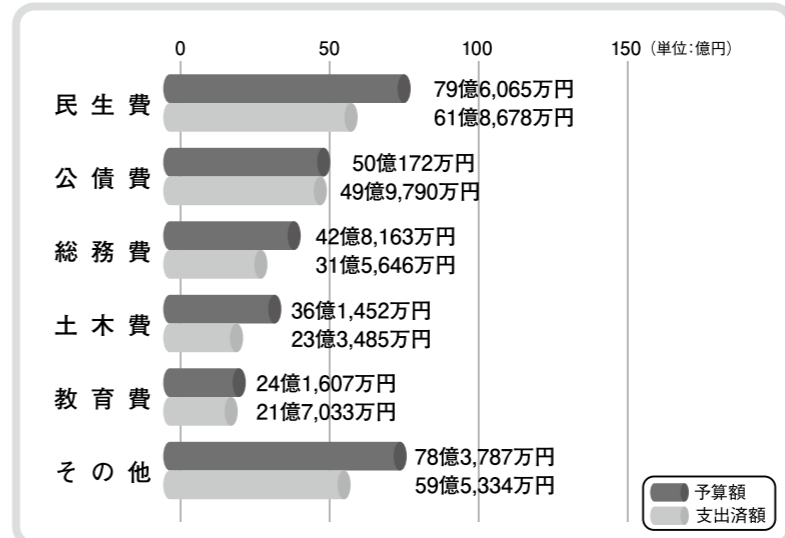
平成28年度各会計の予算の執行状況（平成29年3月31日現在）をお知らせします。  
 なお、年度は3月31日までですが、出納整理は5月31日まで行いますので、今回お知らせする額がそのまま平成28年度の決算額となるものではありません。（金額は万円未満を四捨五入してありますので、内訳の合計は必ずしも一致しません。）

## ■一般会計の収支の状況

**歳入** 予算額 311億1,245万円  
 収入済額 249億6,475万円（収入率80.2%）



**歳出** 予算額 311億1,245万円  
 支出済額 247億9,966万円（執行率79.7%）



## ■特別会計・企業会計の収支の状況

区分	予算額	収入済額と収入率	支出済額と執行率
特別会計 合計	138億4,022万円	106億5,295万円 77.0%	125億341万円 90.3%
国民健康保険	47億9,667万円	38億3,730万円 80.0%	44億6,403万円 93.1%
介護保険	62億1,830万円	52億4,216万円 84.3%	56億1,885万円 90.4%
公共下水道事業	9億4,833万円	3億7,207万円 39.2%	8億1,755万円 86.2%
簡易水道事業	3億1,386万円	2億9,941万円 95.4%	2億8,913万円 92.1%
その他	15億6,306万円	9億203万円 57.6%	13億1,385万円 84.0%
水道事業	収益的収支 収入	8億6,034万円	8億6,612万円 100.7%
	収益的収支 支出	8億595万円	7億8,719万円 97.7%
水道事業	資本的収支 収入	5億9,672万円	5億9,279万円 99.3%
	資本的収支 支出	8億5,203万円	8億4,148万円 98.8%
病院事業	収益的収支 収入	13億1,022万円	13億4,607万円 102.7%
	収益的収支 支出	13億1,018万円	12億7,469万円 97.3%
病院事業	資本的収支 収入	3,492万円	3,491万円 100.0%
	資本的収支 支出	5,529万円	5,527万円 100.0%

## ■基金の現在高

基金	金額
地域振興基金	91億7,968万円 (+4億1,691万円)
財政調整基金	33億9,492万円 (▲3億9,334万円)
過疎地域自立促進基金	44億738万円 (+7億2,990万円)
その他	7億4,782万円 (+1億6,642万円)
その他	6億2,956万円 (▲8,608万円)

※( )は前年度比

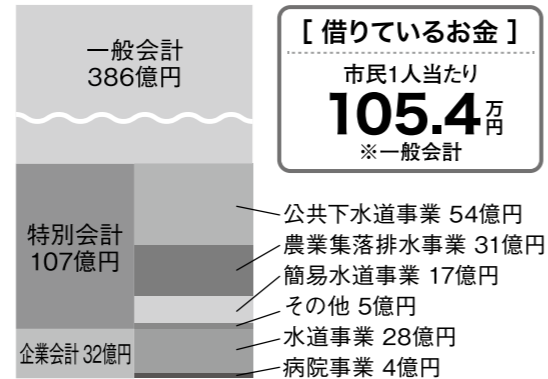
## ■市債の現在高

市債	金額
一般会計	524億9,260万円 (▲17億9,525万円)
特別会計	385億9,166万円 (▲9億7,635万円)
企業会計	107億1,306万円 (▲5億3,347万円)
企業会計	31億8,788万円 (▲2億8,543万円)
一時借入金	30億円 ※平成29年4月5日に全額返済。

※( )は前年度比

## ■市税の収入状況

会計	区分	調定額	収入済額	収入率
一般	市民税	15億9,629万円	14億5,114万円	90.9%
	固定資産税	22億6,920万円	19億4,130万円	85.5%
	軽自動車税	1億4,237万円	1億3,627万円	95.7%
	市たばこ税	2億1,824万円	2億1,824万円	100.0%
	鉦産税	51万円	51万円	100.0%
	入湯税	1,626万円	1,626万円	100.0%
	計	42億4,288万円	37億6,372万円	88.7%
国保	国民健康保険税	8億5,296万円	7億4,695万円	87.6%



## 平成28年度ふるさと応援寄附金1,291万円

「ふるさと納税」(庄原市ふるさと応援寄附金)制度は、「ふるさとを応援したい」として自治体に寄付した場合に、2千円を超える部分について所得税や住民税の控除が受けられる制度です。この制度による庄原市への寄付金の状況は、下記の表のとおりです。皆さんのご協力に、心より感謝申し上げます。

平成28年度から、ふるさと納税ポータルサイト「ふるさとチョイス」を活用したクレジット決済を導入し、さらに平成29年1月から寄付者へお送りする記念品を、庄原市を感じていただける地域特産品を中心に充実させたことにより、平成29年1月以降では、前年度同時期の5.1倍の61件

の寄付申し込みをしていただき、本市の特産品を市外、県外へ広くPRすることができました。

また、本市が推進する比婆いざなみ街道物語の事業に賛同していただける方に、より具体的に「ふるさと応援寄附金」による協力をしていただける取り組みとしてクラウドファンディング(※)を実施しました。

今後もふるさと納税制度を通じて、庄原市の魅力を全国に発信していくよう努めます。ぜひ皆さんの親戚や友人、知人へ、「庄原市ふるさと応援寄附金」をご紹介いただき、美しく輝くふるさとづくりにご協力をお願いします。

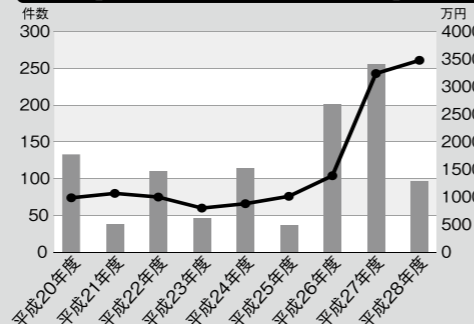
●「ふるさと応援寄附金」の詳しい内容は、市ホームページ (<http://www.city.shobara.hiroshima.jp/>) をご覧になるか、財政課理財係 (☎0824-73-1202) までお問い合わせください。

※クラウドファンディング…群衆を意味する「クラウド」と資金調達を意味する「ファンディング」からできた造語であり、インターネットを利用して、事業に賛同した不特定多数の人から資金を集める手法を総じたもの。

### 平成28年度寄付状況

指定事業の区分	寄付件数	寄附金額(円)
(1)自治および協働に関する事業	6	156,000
(2)産業および交流に関する事業	27	1,106,000
(3)環境、基盤および定住に関する事業	18	571,000
(4)保健、福祉および医療に関する事業	56	3,601,000
(5)教育および文化に関する事業	40	2,298,000
(6)財政健全化への取り組みに関する事業	5	175,000
(7)比婆いざなみ街道物語 ※クラウドファンディング	34	1,125,000
(8)指定事業なし	75	3,875,000
合計	261	12,907,000

### 「ふるさと応援寄附金」寄付実績 【これまでの寄付金の推移】



### 寄付をいただいた方には記念品をお送りします

寄付金額ごとに記念品のコースを設定し、特産品セットをはじめ67種類の記念品をご用意しています。どの記念品も庄原市の魅力を感じていただける記念品となっています。詳しくは「庄原市ふるさと応援寄附金記念品カタログ」を用意していますので、財政課理財係へご連絡ください。 ※庄原市にお住まいの方からの「ふるさと応援寄附金」につきましては、平成29年4月1日に総務省より示された制度の趣旨に沿い、記念品をお送りしないこととしていますので、ご了承ください。







## 少人数の新企画「中結び」

いちばんづくり課定住推進係 ☎0824-73-1257

縁結びのイベントって緊張する... 1日イベントより気軽に参加したい 大人数だとうまく話せない 周りの目が気になる... 同世代で楽しく過ごしたい

そんなことってありますよね? しょうばら縁結びでは、そんな声にお応えして新しく「中結び」を企画しました。

**土曜日の夜**  
2時間  
男女各5人程度

開催場所は参加者のみにお伝えするので、周りに知られる心配もありません。(どこになるかは、お楽しみ!) まずは気軽に楽しく出合いを見つけてませんか? スタッフがお手伝いします。

土曜の夜に恋が始まる... (かも?)

- 開催日** ※年代別のイベントです
- ◆おむね20代対象  
6月24日(土)  
※6月14日(水)締め切り
  - ◆おむね30代対象  
7月29日(土)  
※7月19日(水)締め切り
  - ◆おむね35歳〜45歳対象  
9月30日(土)  
※9月20日(水)締め切り

**会場**  
庄原地域のしょうばら縁結び協力店  
※参加者にのみ、お伝えします。

**時間**  
18時30分〜20時30分(2時間)  
**申し込み**  
しょうばら縁結びホームページからお申し込みください。

※各イベント約1カ月前から募集開始  
※会員登録が必要  
**募集人数** 男女各5人程度  
※人数が多い場合は抽選になります。

※男女ともに3人以上の申し込みがない場合は中止する場合があります。  
**参加費**  
男性3500円  
女性2500円  
※食事代・ソフトドリンク代含む  
※アルコールは実費精算

詳細は、しょうばら縁結びホームページをご覧ください。

**問い合わせ**  
庄原市総合サービス株式会社縁結び事業係

ホームページ <http://shobara-ennsubi.jp>  
メール [info@shobara-ennsubi.jp](mailto:info@shobara-ennsubi.jp)  
☎0824-75-0600



## 「縁結びコンシェルジュ」募集中!

現在、「縁結び応援隊員(縁結びコンシェルジュ)」を追加募集しています。応援隊員は、市内で結婚を望む人の情報収集、会員登録の推進、他地域との情報共有による縁結びの場の支援(個別紹介、個別相談)、お見合いのような小規模な出合いの場の設定など、会員に対し、細やかな支援を行います。お世話好きの方、やる気のある方はぜひご応募ください。

- 任期 1年
  - 身分および待遇 非常勤とし、報償費年5万円
  - 募集地域および人数 2人(庄原・東城各1人)
  - 応募条件 縁結び支援に意欲的な人で、年齢・性別は問いません。  
※要普通自動車免許  
※原則、居住地域を担当
  - 応募方法 庄原市総合サービス株式会社縁結び事業係まで電話でお申し込みください。
  - 応募締め切り 6月30日(金)
  - 問い合わせ 庄原市総合サービス株式会社縁結び事業係
- ☎0824-75-0600



## 子育て通信 あそびっ子

児童福祉課 あんしん支援係 ☎0824-73-0051

子育て支援センターへ行ってきました!

子育て支援センターは、子育て家庭や地域の皆さんが気軽に集い交流できる場です。子育てに関する相談・子育て情報の提供・子育て家庭の友だち作りや交流の場の提供、子育てサークルの活動支援などを行っています。

今回は、板橋子育て支援センター「板橋ひだまり広場」を紹介します。



## 板橋ひだまり広場

板橋子育て支援センター「板橋ひだまり広場」は、板橋小学校のそばにあり、元気な小学生の声が聞こえてきます。建物が元保育所だったため、園庭が広く砂場もあり、自然に囲まれた環境で、外遊びを楽しめます。室内でもボールプールなどの遊具で、活発に遊ぶことができます。同じ施設内に、板橋放課後児童クラブがあるので、夏休みには交流行事も行っています。

4月から新たに日曜日の開所がスタートし、平日は仕事で利用できなかつた人などの利用が増えていきます。就学就園している兄弟姉妹、おじいちゃんおばあちゃん、子育て家庭の皆さんでご利用ください。お待ちしております!



# 市の財産(土地など)を売却します

市で利用予定のない財産(土地など)を売却します。  
 今回の物件は、随時購入希望者を募集中です。(先着順です。)  
 募集要項は、市ホームページ([http://www.city.shobara.hiroshima.jp/main/government/keiyaku/cat06/post\\_544.html](http://www.city.shobara.hiroshima.jp/main/government/keiyaku/cat06/post_544.html))でもご覧いただけます。



【受付】 随時(先着順) 8時30分～17時15分  
 ※ただし、土・日曜日、祝日および年末年始(12月29日から1月3日まで)を除きます。

## ◇売却物件一覧

物件番号	所在	種別	地目地積など	売却予定価格
1	一木町621番	土地(※1)	田 2,638.00㎡(※2)	2,247,576円 (852円/㎡)
	一木町622番	土地(※1)	田 1,192.00㎡(※2)	1,035,848円 (869円/㎡)
	一木町621番	構築物	温室(A)(※3) 延べ896.00㎡ 温室(B)(※3) 延べ370.00㎡ 温室(C)(※4) 延べ120.00㎡ 井戸(D)	2,834,810円 (内消費税および地方消費税209,986円)
予定価格 計			6,118,234円(内消費税および地方消費税209,986円)	

- ※1 土地は、農地法の制限を受けており、原則、他用途への転用はできません。
- ※2 土地の地目および地積は、登記簿上のものです。(現況地目、実測面積と同じ)
- ※3 軽量鉄骨造ビニールシート葺平屋建
- ※4 鉄パイプ造ビニールシート葺平屋建



## ◇位置図



**注意:この土地は、今後も農地として活用していただくことが必須となります。**

# 公文書の公開と個人情報の運用状況

平成28年度の庄原市の公文書の公開および個人情報の運用状況をお知らせします

市は、市政に関する情報を公開し、開かれた市政を推進することに努めています。  
 また、その一方で個人情報の保護が重要であることを認識し、市が保有する個人情報について、個人情報保護条例を制定しています。

## 公文書の公開請求などの状況

請求を受けた実施機関	請求件数	公開・非公開などの内訳			審査請求件数
		公開	部分公開	非公開	
市長	34	17	7	8	1
教育委員会	3	3	-	-	-
選挙管理委員会	-	-	-	-	-
監査委員	-	-	-	-	-
公平委員会	-	-	-	-	-
農業委員会	-	-	-	-	-
水道事業管理者	-	-	-	-	-
病院事業管理者	-	-	-	-	-
議会	3	1	2	-	-
合計	40	21	9	8	1

※公開請求取り下げが2件あります。  
 ※情報公開に関する相談や公文書の閲覧などに応じるため、市役所3階に閲覧室を設けています。閲覧を希望される人は総務課までお問い合わせください。

## 個人情報ファイルの届け出件数および自己情報開示などの請求件数

実施機関区分	ファイルの届け出件数	開示・非開示などの内訳	
		開示請求件数	開示・非開示
市長	329	2	2
教育委員会	186	-	-
選挙管理委員会	2	-	-
監査委員	2	-	-
公平委員会	1	-	-
農業委員会	5	-	-
固定資産評価審査委員会	6	-	-
水道事業管理者	9	-	-
病院事業管理者	4	-	-
議会	2	-	-
合計	546	2	2

※個人情報ファイルの届け出件数とは、各課で個人情報を扱っているファイルの届け出件数のことです。

※表の件数はいずれも平成29年3月31日現在のものです。

# 児童手当

## 現況届の提出を忘れずに

児童手当は、児童を養育している方の生活を支援し、次世代の社会を担う児童の健全育成を目的に支給されます。

受給には、毎年現況届の提出が必要です。現在、児童手当を受けている方は、5月末にご自宅に郵送した「児童手当現況届」に必要事項を記入の上、6月中に提出してください。この届けがない場合は、6月分以降、届けが提出されるまで手当は支給されません。ご注意ください。

### 【制度内容】

**支給対象**  
 中学校卒業まで(15歳の誕生日後の最初の3月31日まで)の間にいる児童を養育している方。

### 支給期間

原則として申請の翌月分から15歳到達後の最初の3月分まで。

**支給月額**  
 ◆3歳未満 1万5千円(一律)

◆3歳以上小学校修了前 1万円(第3子以降※ 1万5千円)  
 ◆中学生 1万円(一律)  
 ※ただし、児童を養育している方の所得が限度額以上の場合、特例給付として児童1人当たり月額一律5千円を支給。(所得制限は表を参照)

扶養親族などの数	所得制限限度額(万円)	収入額の目安(万円)
0人	622.0	833.3
1人	660.0	875.6
2人	698.0	917.8
3人	736.0	960.0
4人	774.0	1002.1
5人	812.0	1042.1

### 支給時期

原則、毎年2月、6月、10月に前4カ月分をまとめて支給します。  
 ※公務員の方は、職場での手続きが必要です。

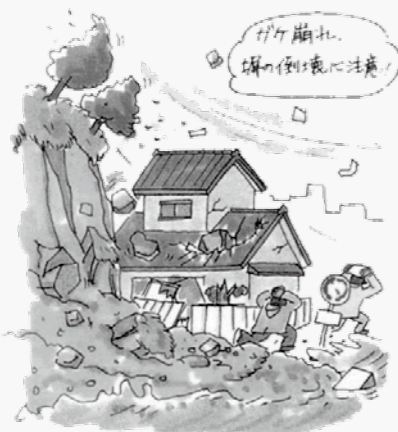
### 【申請窓口・問い合わせ】

児童福祉課児童福祉係  
 ☎0824・73・1192  
 各支所市民生活室・地域振興室  
 (西城支所は、しあわせ館内)

## 安心・安全な毎日のために

### 梅雨に備えて対策を!

雨の日が増えるこの季節は、大雨や長雨により河川の氾濫や土砂崩れなどの災害が発生する危険が高まります。



### 災害から身を守るためには 次の対策・習慣が大切です

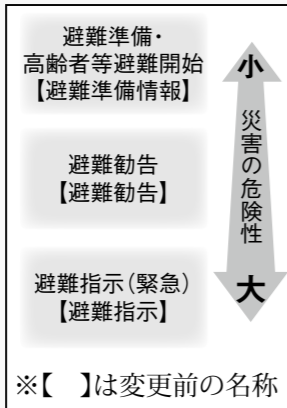
- ▼身の周りの危険箇所を把握する。
- ▼避難場所や避難ルートの確認をする。(各戸に配布された「防災マップ」または「市のホームページ」で確認しておきましょう。)
- ▼気象情報や空の変化に注意する。
- ▼非常用持ち出し袋の準備をする。
- ▼早めの避難を心がける。

庄原消防署 ☎0824・72・9911  
 東城消防署 ☎08477・2・4005

### 避難情報の名称が変わりました!

昨年度、岩手県に上陸した台風第10号では、川が氾濫し逃げ遅れた多くの高齢者が亡くなりました。国は、高齢者などが避難を開始する段階であるということを明確にするため、「避難準備情報」「避難勧告」「避難指示」を、次のとおり名称変更しました。

これらの違いをよく理解して、いざという時に備えましょう。



### 危険物安全週間

事業所が危険物を取り扱う際の保安体制の確立を呼びかけ、同時に国民へも危険物に対する意識の高揚と啓発を図ることを目的として制定されたものです。本年は、6月4日(日)から6月10日(土)までの期間で実施されます。

平成29年度危険物安全週間推進標語  
**無事故の着地 決められる!**



## 認知症の人が住み慣れた地域で 安心して暮らし続けるために

高齢者福祉課高齢者福祉係  
☎0824・73・1165



現在、わが国では高齢者の4人に1人は認知症の発症者または予備軍であると言われております。また、認知症は65歳未満の若年層でも発症する可能性がおります。そのため、市では、認知症の人やその家族などを支援する体制の充実に向けて取り組んでいます。

### 認知症地域支援推進員を配置

認知症の人への効果的な支援体制を構築することや、認知症ケアを向上させるための認知症施策の推進役として、庄原市地域包括支援センターに認知症地域支援推進員を1人配置しています。

### 【取り組み内容】

- 正しい知識の普及啓発
- 地域と一体となった家族介護支援
- 医療機関や介護サービス事業所などの連携推進
- 認知症ケアに携わる多職種の協働研修の企画や調整 など

### 認知症初期集中支援チームを設置

認知症になっても、できる限り住み慣れた地域で暮らし続けられるよ

庄原市高齢者 認知症支援イメージキャラクター

## 男女共同参画

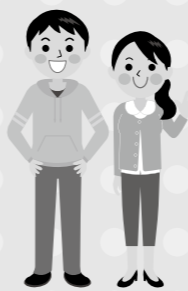
わたしらしく輝く あしたのために  
お互いに尊敬しあう まちをめざして

市民生活課市民生活係 ☎0824・73・1154

毎年6月23～29日は  
男女共同参画週間

内閣府は「女性も男性も、自らの意思により個性と能力を発揮して活躍できる職場を作るためのキャッチフレーズ」を募集し、応募総数3050点の中から審査の結果、本年度のキャッチフレーズを「男で〇、女で〇、共同作業で〇」に決定しました。

市では男女共同参画事業として、6月23日(金)から市内7会場で巡回パネル展を開催します。皆さんも身近なところから男女共同参画について考えてみませんか。



## ご存知ですか？不妊治療

保健医療課医療予防係 ☎0824・73・1155

### 不妊とはどういう状態？

不妊とは、一般的に特に病気がない健康な男女が性生活を営んでいるにもかかわらず、2年以上妊娠しない状態をいいます。

不妊の原因は、女性側41%、男性側24%、男女両方24%、原因不明11%といわれており、適切な治療を受けるには、夫婦が共に不妊検査を受けることが大切です。婦人科検診の機会なども利用して、まずは相談してみましょう。

### 治療の内容は？

一般的な不妊治療として、排卵日を診断して性交のタイミングを合わせる「タイミング法」や排卵誘発剤を用いた「排卵誘発法」、精子を洗浄・選別して子宮内に注入する「人工授精」が行われます。

これらの治療で妊娠しない場合には、卵巣から卵子を取り出して、体外で受精させ再度体内に戻す「体外受精」や「顕微授精」などの特定不妊治療が行われますが、一般的に治療費が高額になります。



### 県や市の助成制度を活用してください！

不妊検査や不妊治療については県から助成があり、不妊治療については市からも助成を受けることができます。いずれも申請が必要です。

詳しくは、次の相談および問い合わせ先へご連絡いただくか、市のホームページをご覧ください。

### 【県不妊検査・不妊治療費助成事業についての相談】

広島県北部保健所(保健課)  
☎0824・63・5181

### 【市不妊治療費用助成についての問い合わせ】

保健医療課医療予防係  
☎0824・73・1155

## 母子保健 だより

## 子どものおやつは第4の食事

保健医療課健康推進係 ☎0824・73・1255

子どもは一度に食べられる量が少ないので、食事だけでは取りきれない栄養素をおやつで補う必要があります。体や脳のエネルギー源となる炭水化物をはじめ、牛乳や小魚、いも類、野菜を中心にとします。

例えば、一口サイズのおにぎり、サンドイッチ、ふかし芋、かぼちゃのお焼き、枝豆、ヨーグルト、チーズ、果物類などがおすすめです。

### ☆注意☆

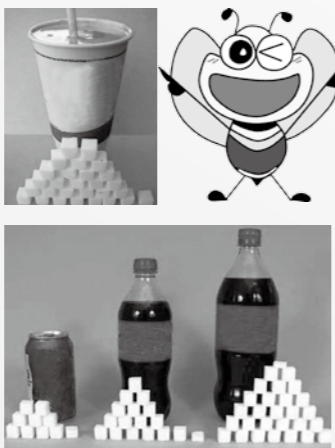
三度の食事をしっかり食べられるよう、おやつは時間と量を決めてあげるようにしてください。

スナック菓子やチョコレート、あめ、炭酸飲料などは塩分・糖分・糖分がたくさん入っています。肥満や虫歯の原因、食欲不振にもつながります。食べ過ぎには注意しましょう。

### ◆市販のおやつとの上手な付き合い方

- ▼市販のおやつ(スナック菓子など)は皿などに入れ量を決めて与える。
- ▼糖分・油分の多いものを避ける(チョコ・あめ・キャラメル・ジュースなど)。
- ▼添加物の少ないものを選ぶ。

普段飲んでいるジュースにもこんなに砂糖が入っているよ！



★毎年6月は『食育月間』  
★毎月19日は『食育の日』



食事もおやつもみんなでおいしく、楽しく食べよう。  
また、よく噛んで食べると、唾液の分泌が促され、虫歯の予防に！！



教育指導課

日頃の取り組みが評価される

平成29年度子供の読書活動優秀実践校文部科学大臣表彰



美古登小学校「子供読書の日」の様子(写真右上、左上)／文部科学大臣から贈られた表彰状を手に(写真右下)

4月23日、美古登小学校が「平成29年度子供の読書活動優秀実践校」として、文部科学大臣表彰を受けました。同小学校の学校図書館を活用した授業づくりや学校図書と連携を図った読書環境の工夫に取り組み、児童の読書意欲を高めてきたことが評価されました。「庄原の子供は、いつも今読んでいる本がかばんに入っている」を合言葉に読書活動を推進している本市にとって、このたびの受賞は、これまでの読書活動が大いに認められ評価された価値あるものです。同小学校はもろろんのこと、読書を続けている、あるいはこれから読書を積極的にしようとしている本市の子どもたちにとって喜びと自信につながりました。

生涯学習課

遺跡調査から古代人の生活を知る

『佐田谷・佐田峠墳墓群発掘調査報告書 調査編(2)』刊行



刊行された発掘調査報告書

高町に、弥生時代に築造された3基の墳墓から成る佐田谷墳墓群という遺跡があります。市教育委員会では、平成25年度から28年度にかけてその発掘調査を行ってきました。このたび発掘が完了し『佐田谷・佐田峠墳墓群発掘調査報告書 調査編(2)』として調査結果をまとめ、刊行しました。調査により、埋葬施設と平行して墳墓を造るタイプから、墳墓を造ってから埋葬施設を造るタイプへと、時代の変遷とともに埋葬の形態が変化することが分かりました。また、隣接する佐田峠墳墓群との比較により、同時期にさまざまな形態で埋葬されていたことも判明しました。さらに、赤く塗られた祭祀用と見られる特殊な土器についても詳細な分析を行っています。市教育委員会では、関係機関とともに引き続き調査と研究を進め、遺跡としての価値を明らかにしていきたいと考えています。

保健医療課

健康維持・増進のため歯を大切に

8020 達成者表彰事業



表彰状を手に喜ぶ洲澤悦二さん(西本町)

「8020達成者表彰事業」は、庄原市歯科衛生士連絡協議会の事業として実施されています。80歳以上で自分の歯を20本以上保っている方を表彰し、歯の健康に対する意識を高めています。達成者表彰は前期と後期の年2回行い、昨年度は32人の方が表彰されました。歯の健康は、生活習慣病の予防や健康維持・増進につながります。「80歳になっても20本以上が自分の歯！」を目指しましょう。

★8020達成者表彰要件

- ①本年度80歳になる方
- ②市内の歯科医院で歯科健康診査(無料)を受けること。

平成28年度8020達成者表彰者 (順不同・敬称略)

- (庄原地域) 兵後 弘子／加藤登喜恵、坂口 貞夫／片岡 勝郎、吉中 文男／美除 千鶴、新門 洋子／入田 正義、加藤 義孝／西本二三枝、國好 幸枝／洲澤 悦二、和田 正臣
- (西城地域) 竹島 薫／磨 益子、加藤津美子／竹内 康子
- (東城地域) 小田ツ子／岩田 仁子、錦那 有／牧野 千郷、井原百合子／佐々木宗重、森 泰三／日野原 貢
- (口和地域) 家島 晶子
- (高野地域) 矢島 秋穂
- (比和地域) 野田 幹夫／原田 吉祥

健康広場

もっと知ってほしい 歯周病の話



庄原市歯科医師会 理事 高橋 真治



図1 歯周病と全身疾患 一般の細菌は血管内では生きられないが歯周病菌はしばらく生き延びる。

皆さんは歯周病と聞いて何を連想されるでしょうか。「歯ぐきから血が出る」「歯がぐらつく」「歯が抜ける」などを思い浮かべますよね。でも歯周病の本当の怖さは、「歯周病菌が血管内に入り全身を駆け巡り、疾患を引き起こす」ことです。(図1)意外にも慢性関節リウマチ、肥満、腎臓病、認知症、頭頸部がんと関連しているといわれています。

歯周病菌ピラミッドの完成

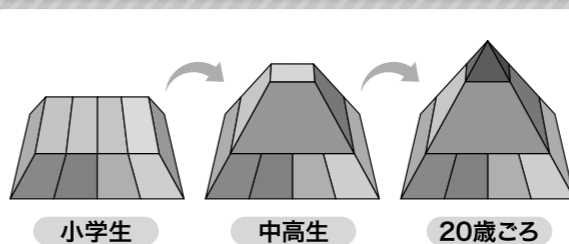


図2 歯周病菌ピラミッド 1段目:善玉菌、弱毒菌、2段目:日和見菌、3段目:悪玉菌 2段目が出来なければ3段目は現れない。

口腔内には小学生ぐらいまでは善玉菌、弱毒菌しかいません(図2左)。それが中学生になると日和見菌(時として悪玉菌にもなる菌)が現れ始め(図2中)、さらに20歳ごろになると、人によっては悪玉菌が現れ「歯周病菌ピラミッド」が完成します(図2右)。この悪玉菌が重篤な歯周病のみならず、糖尿病、動脈硬化に強く関与しています。 ※歯周病菌ピラミッド:口腔内の歯周病に関連する細菌を分類し、影響が低いものを底辺として、その種類の数をピラミッド状に表したものである。

検診を受けましょう

そのためには、毎日のブラッシングはもちろん、かかりつけ歯科医院で定期的な検診、プロフェッショナルケアを受けましょう。家族の中に歯周病の方がいれば、家族全員の検診をお勧めします。悪玉菌周病菌は血液を栄養源にしますので、歯ぐきから血の出る人は注意が必要です。 庄原市では本年度から40歳と60歳の方を対象とした無料の歯周病検診を実施しますのでこの機会にぜひ受診してください。

歯周病菌ピラミッド

うつるんです

歯周病はギネスに載っている人類史上最大の感染症です。虫歯は減っているのに、歯周病の有病率は上昇しています。では、歯周病菌はどこからやって来るのでしょうか。答えは虫歯菌と同様人から人へ唾液でうつるんです。恋人・夫婦間、親子間に限らず、友人間での食器の共用など、唾液を交える機会があれば感染の可能性がります。これらの機会を全てなくすのは不可能です。一旦感染した悪玉菌を完全に除去する方法はありません。唾液を交えても感染しにくい口腔内環境を作ることが、感染しても菌の数を増やさないようにすることが大切です。





## 親しまれ守られてきた伝統行事

熊野神社春季大祭・4/29

No.6

西城町の熊野地域で、古事記1300年の歴史を誇る熊野神社の春季大祭、通称「おくまのさん」が開催されました。「おくまのさん」は、「ちりげ（子どものかんしゃく）封じ」の祈願が行われることでも知られています。

「おくまのさん」では、中国地方の川の最上流に生息し、幻の魚といわれるゴギの塩焼きやイザナミ茶屋特製のおこわや鳥の燻製、あんこ餅などのバザーが開かれ、来場者は舌鼓を打ちました。また、西城川太鼓の演奏や西城町神楽愛好会による神楽奉納、イベントの最後に地域の特産品が当たる福餅まきなどが行われました。

当日は、天候にも恵まれ桜が舞い散る中、家族連れなど多くの来場者でにぎわいました。



▲多くの人に見守られながら神楽奉納が行われた

## さとやまの魅力再発見!

逆手塾 里山祭 2017・4/23

No.8

総領町の和田芳治さん宅を会場に、住民グループ「逆手塾」主催の「里山祭 2017」が開催されました。この催しは、中山間地域のにぎわい創出を目的に広島県が実施している「ひろしまさとやま未来博2017 ココロザシ応援プロジェクト」に採択されています。

会場では廃材のペール缶を用いたエコストーブづくり、ピザ・燻製教室などが行われたほか出店もあり、多くの人でにぎわいました。

また、会場近くの木屋川では、囲いの中に放流した錦鯉の幼魚を網ですくう「鯉すくい」も行われました。参加した子どもたちは「川の水が思ったより冷たく、気持ちよかった」などと笑顔で話し、里山の自然を満喫していました。



▲廃材のペール缶を重ねたりしてエコストーブを作った

## 中山間地域の医療に力を尽くす

「ふるさと枠」第1期生の医師が市長を表敬訪問・5/8

No.5

広島県内の中山間地域の医師確保を目的として、広島県と広島大学が平成21年度に開始した広島大学医学部「ふるさと枠」の第1期生5人のうち、庄原赤十字病院に配属された医師2人が、同病院の中島浩一郎院長と共に木山耕三市長を表敬訪問し懇談を行いました。

循環器内科の板倉文乃医師は「地域のために頑張りたい」、内科の宮本亮医師は「総合的な診療ができる医師を目指したい」などの抱負を述べました。

木山市長は、「将来、中山間地域の医療機関を支えてもらいたい」と伝えました。



▲宮本医師(左)と板倉医師(中)が抱負を木山市長に伝えた

## 森林の大切さを学ぶ

釜峰山森林教室・4/28

No.7

口和町湯木にある釜峰山森林浴公園で森林教室が開催され、口北小学校の児童40人が参加しました。参加した児童は、広島北部森林管理署や備北森のサポートの方から公園にある国有林の紹介を受けたり、紙芝居やクイズ形式で釜峰山の動植物のことや森の保水作用のことなどの説明を受けたりしながら、森林の大切さを楽しく学びました。

その後、児童は、樹木に直接触れたり、途中にある施設についての説明を聞いたりしながら、釜峰山展望台まで約1時間かけて、元気いっぱいに登りました。

広島北部森林管理署の方は「このような体験をしながら、子どもたちに森林の大切さを知ってもらいたい」と話していました。



▲児童は紙芝居などで森林について学んだ

## 観光シーズンの幕開けを告げる

帝釈峡湖水開き・4/29

No.2

絶好の行楽日和の中、新緑が鮮やかな神龍湖畔で「第50回帝釈峡湖水開き」が行われました。

今シーズンの安全を祈願する神事をはじめ、「トレイルセンターしんりゅう湖」前広場では、比婆荒神神楽や鬼神太鼓などのステージイベント、新酒まつりや地域食材を利用した食の提供などのフードブースが開設されたほか、カヤックなどのアウトドア体験や宝探しなど、一日を通してさまざまな催しが行われ、多くの観光客でにぎわいました。

神龍湖では、龍をかたどった龍船が紅白の煙を吐きながら登場すると、観光客から一斉に歓声が上がり、観光シーズンの幕開けを祝いました。



▲龍船が紅白の煙を吐きながら登場した

## 日本一の刀匠

新作名刀展「高松宮記念賞」受賞を報告・5/1

No.4

西城町在住の刀匠・久保善博さんが、日本美術刀剣保存協会が主催する「新作名刀展」で第1席に当たる「高松宮記念賞」を受賞し、その報告のため木山耕三市長を訪問しました。

久保さんは室町時代以前に用いられていた長くてそりが強い「太刀」を出品。当時の太刀に見られる、「刃文」の近くに白くかすみのように浮かびあがる「映り」を再現し、28作品の中から本賞に輝きました。久保さんは「古い刀の魅力は『地鉄』。今後は『刃文』や『映り』だけでなく、『地鉄』についての研究をし再現したい」と話していました。

久保さんの本賞受賞は2回目で、今後出品した際に審査なしで展示される「無鑑査」に認定されました。



▲太刀を手にとる木山市長に「映り」の解説をする久保さん

## 吾妻山に咲くスマレ

比和自然科学博物館 スマレ観察会・5/7

No.1

春の暖かさが広がる吾妻山で、比和自然科学博物館主催のスマレ観察会が行われました。2回目の開催となる今回は、前回より参加希望者が増え、市内外から約30人が参加しました。

参加者は初めにインストラクターからスマレの花のつくりや見分け方の説明を受け、各々で観察を開始。この日は、吾妻山でよくみられるダイセンキスマレをはじめとした12種類のスマレが確認されました。参加者は「スマレは紫色の花というイメージがあったが、黄色や白などさまざまな種類があることを知った。観察する中で、小さい可愛らしい花でも、自然の中で生きていく力強さを感じた」と話していました。



▲観察前にインストラクターからスマレについての説明を受けた

## 田植えを通して里山体験

たかの体験 田植え・5/14

No.3

上高自治振興区が主催する「たかの体験 田植え」が高野町新市の宇山勝守さんの田んぼを借りて開催され、市外から17人5家族が参加しました。このイベントは、里山の魅力を多くの人に知ってもらおうと企画しているもので、里山にある資源を活用し、中山間地域を未来へつなぐ地域づくりとして広島県が実施している「ひろしまさとやま未来博2017 ココロザシ応援プロジェクト」に採択されています。

参加者は、はだしで田んぼに入り、手植えや田植え機乗車体験をしたり、カエルなどを触ったりしていました。昼食は、高野産の米を羽釜で炊いて作った肉みそおむすびや豚汁、地元の人が作った新鮮野菜や漬物が振る舞われ、参加者は里山体験を満喫していました。



▲苗を植える子どもたち



悩みごと、心配ごと、  
お困りごとなど、  
お気軽にご相談を



## あなたの相談をお受けします

各種相談	とき	ところ	備考	問い合わせ
定期巡回 児童相談	庄原 7月20日(木)10時～16時	児童福祉課あんしん支援係	広島県北部子ども家庭センターによる相談。1週間前までに予約。	児童福祉課あんしん支援係 ☎0824-73-0051 東城支所保健福祉係 ☎08477-2-5131
	東城 7月13日(木)10時～16時	東城支所		
人権相談	庄原 7月4日(火)・18日(火) 13時30分～16時30分	庄原市ふれあいセンター	人権擁護委員	三次人権擁護委員協議会 ☎0824-62-2572
	東城 7月6日(木)13時30分～15時30分	東城ふれあいセンター		
	西城 7月13日(木)13時30分～16時	西城自治振興センター		
	総領 7月12日(水)9時～11時	総領保健福祉センター		
行政相談	庄原 7月20日(木)13時～15時30分	庄原市ふれあいセンター	行政相談委員	市民生活課市民生活係 ☎0824-73-1154 東城支所市民生活係 ☎08477-2-5121 総領支所市民生活係 ☎0824-88-3063
	東城 7月20日(木)13時30分～15時30分	東城支所		
	総領 7月12日(水)9時～11時	総領保健福祉センター		
法律相談	庄原 6月30日(金)13時～16時	庄原市ふれあいセンター	広島弁護士会による無料相談。要予約。	広島弁護士会 ☎0120-969-214
	西城 7月14日(金)13時～16時	西城自治振興センター		
生活安全相談	毎週月～金(祝日・年末年始除く) 9時～12時、13時～15時45分	市民生活課市民生活係 東城支所市民生活係	生活安全相談員	市民生活課市民生活係 ☎0824-73-1244 東城支所市民生活係 ☎08477-2-5121
家庭児童相談	毎週月～金(祝日・年末年始除く) 9時～15時45分	児童福祉課 あんしん支援係	家庭児童相談員	家庭児童相談専用 ☎0824-73-1243
消費生活相談	毎週月～金(祝日・年末年始除く) 9時～12時、13時～16時	市民生活課市民生活係内 庄原市消費生活センター	消費生活相談員	庄原市消費生活センター ☎0824-73-1228 市民生活課市民生活係 ☎0824-73-1154
学校での体罰・ハラスメント相談	随時	教育指導課学事係 (各学校でも受け付け)	プライバシーの保護、 秘密保持を徹底します。	教育指導課学事係 ☎0824-73-1183
認知症カフェ	庄原 「とんぼ」 6月20日(火)、7月4日(火)・18日(火) 13時30分～15時	庄原ショッピングセンター ジョイフル2階	相談・情報交換 参加費100円	高齢者福祉課高齢者福祉係 ☎0824-73-1165 西城支所保健福祉係 ☎0824-82-2202 東城支所保健福祉係 ☎08477-2-5131
	西城 「コスモスカフェ」 7月6日(木)13時30分～15時	西城保健福祉センター (しあわせ館)		
	東城 「おれんじカフェ・ええ塩梅」 6月27日(火)13時30分～15時	東城支所		
身体障害者補装具判定会	【肢体】7月20日(木)13時～14時	広島県三次庁舎第3庁舎2階 三次市十日市東4-6-1	1週間前までに要予約	社会福祉課障害者福祉係 ☎0824-73-1210
心の健康相談	庄原 7月5日(水)13時30分～14時30分	庄原保健福祉センター	事前予約が必要。検査は無料・匿名で受けられます。エイズ相談は随時受けられます。	広島県北部保健所保健課 ☎0824-63-5181
	三次 6月20日(火)・7月18日(火) 13時～14時30分	広島県北部保健所 (広島県三次庁舎第3庁舎3階) 三次市十日市東4-6-1		
エイズ検査・相談	6月22日(木)13時～14時30分			

### 母子保健事業 ●保健医療課健康推進係 ☎0824-73-1255

事業名	とき	ところ	持ってくるもの	備考
母子健康手帳交付	7月3日(月)9時～17時	保健医療課	特になし	支所は随時(事前連絡必要)
育児相談	7月11日(火)10時～12時	庄原ひだまり広場 (JR備後庄原駅舎内)	母子健康手帳	支所でも実施(詳細はお問い合わせください)

※日程は都合により変更になる場合があります。詳しくはお問い合わせください。

## 相談

### 全国一斉「子どもの人権110番」強化週間

広島法務局および広島県人権擁護委員連合会では、いじめや児童虐待、インターネットによるプライバシー侵害などの被害にあっている子どもたちが発する信号をいち早くキャッチし、問題の解決を支援するため、専用相談電話「子どもの人権110番」を常時開設しています。

6月26日(月)から7月2日(日)までの間を全国一斉「子どもの人権110番」強化週間として、受付時間を延長して電話相談を行います。子どもだけでなく大人も利用できます。

☎0120・007・110

### 第13回中学生による英語スピーチ大会

市内の中学生が英語で意見を発表します。皆さんお誘い合わせの上、ぜひスピーチを聞きにお越しください。

とき 6月11日(日)  
13時30分～15時30分

ところ 庄原市ふれあいセンター  
教育指導課指導係

☎0824・73・1184

ひとり親家庭のための  
弁護士巡回相談会  
ひとり親家庭をとりまくさまざまな問題に、弁護士・就

## 庄原市成人式

本年度の成人式を、次の日程で開催します。詳しい内容は、7月以降に広報しようばらなどでお知らせします。

とき 8月15日(火) 10時～

ところ 庄原市民会館

対象者 平成9年4月2日から平成10年4月1日までに生まれた、庄原市内在住の人または市外に住む庄原市出身の人。

★実行委員を募集します

成人式の企画・運営を一緒に  
行う実行委員を募集して  
います。成人式対象者で、成人  
式の企画・運営に関心があり、  
実行委員会に参加できる人  
を待ちしています。お気軽に  
ご参加ください。

問い合わせ  
生涯学習課社会教育係  
☎0824・73・1188

メール syogai-syakai@city.shobara.lg.jp

## 募集

### 民泊受け入れ家庭を募集 しています

市は、平成28年度から県外  
の中高生を対象に民泊(ホー



民泊受け入れの様子

ムステイ)受け入れに取り組んでいきます。そこで、一緒に民泊受け入れをしてくださる家庭を募集しています。子どもたちと交流し、心温まる感動体験してみませんか。みなさんと一緒に、新しい観光交流をつくりましょう。興味のある方や詳しい話を聞きたい方は、お気軽にお問い合わせください。

要件  
①市内在住の方  
②生徒を家族のように迎え入れていただける方  
③生徒と一緒に交流できる方  
その他  
▼受け入れ前には講習会を開催します。

▼受け入れ人数に応じて体験料をお支払いします。

問い合わせ  
庄原市さつやま体験交流協議会事務局(庄原市観光協会)  
☎0824・75・0173

## 県営住宅入居者募集

庄原市内の県営住宅のうち、新たに空き家が生じた住宅の入居者を募集します。

受付期間 6月20日(火)～22日(木)  
※最終日消印有効

受付時間 8時30分～17時

問い合わせ・申し込み

広島県ビルメンテナンス協同組合 県営住宅管理グループ  
(三次市十日市中二丁目3・36  
向田ビル1階)  
☎0824・62・6575

## 放送大学10月生募集

放送大学では本年度第2学期(10月入学)の学生を募集します。放送大学はテレビなどの放送や、ラジオ、インターネットを利用して学ぶ通信制の大学です。心理学・福祉・経済・歴史・文学・情報・自然科学など、約300の幅広い授業科目があり、1科目から学ぶことができます。また、全国に学習センターを設置しており、サークル活動などの学生の交流も行われています。

大学説明会(庄原会場)を  
7月8日(土)・8月5日(土)・9



月2日(土)に開催予定です。  
出願期間は6月15日(木)から9月20日(水)まで。資料を無料で差し上げています。お気軽に放送大学広島学習センターまでご請求ください。

### その他

#### 本年度から適用される個人住民税の主な税制改正

##### ① 給与所得控除の改正

給与所得控除の上限額が、230万円(給与収入1200万円を超える場合の給与所得控除額)に引き上げられました。

##### ② 国外居住親族に係る扶養控除等の書類の添付等義務

確定申告・住民税申告などの申告で、国外居住親族を扶養控除等の適用とする場合には、親族関係書類(戸籍の附票の写し、出生証明書など)および送金関係書類(送金依頼書、クレジットカード利用明細書など)の添付または提示が義務付けられました。

##### 問い合わせ

税務課市民税係  
☎0824・73・1146

#### 平成29年度補助犬(盲導犬)給付事業

広島県視覚障害者団体連合会では、補助犬(盲導犬)を県内で1頭給付します。

##### 対象者

次のいずれにも該当する方

- ① 県内(広島市を除く)に一年以上居住していること。
- ② 18歳以上であること。
- ③ 視覚障害の等級が1級または2級の身体障害者手帳の交付を受けていること。
- ④ その他、連合会が定めた基準を満たしていること。

##### 申請窓口

社会福祉課障害者福祉係

☎0824・73・1210

または各支所地域振興室・市民生活室

##### 問い合わせ

広島県視覚障害者団体連合会  
☎082・229・2320

#### 平成28年熊本地震災害義援金について

平成28年4月に発生した熊本地震災害に対する義援金について、ご理解ご協力を賜りありがとうございます。

##### 庄原市にお寄せいただいた義援金総額(4月30日現在)

369件 902万3500円

※窓口・募金箱合計(募金箱は

件数に含みません)

※お寄せいただいた義援金は、日本赤十字社へ随時送金して

います。

義援金は次のとおり受け付けて

ています。引き続きご協力

をお願いします。

##### 受付期間

平成30年3月31日まで

※受付時間は市役所開庁日の

業務時間内(平日8時30分~

17時15分)

##### 受付窓口

市民生活課、各支

所市民生活室・地域振興室

※引き続き募金箱も設置しま

す。

##### 問い合わせ

社会福祉課障害者福祉係

☎0824・73・1210

#### 梅雨前には農地・農業用施設の点検を

梅雨時期に入ると大気の状態が不安定になり、雨が降りやすくなります。市内には古いため池が多くありますが、堤体のひび割れや漏れが見つけにくくなったりします。災害を未然に防ぐため、点検・管理を行いましょ。

##### 農地・農業用施設の災害復旧の対象

現在耕作されている農地(田・

畑)、ため池、頭首工、用・排水路、農道など

##### 災害の対象となる条件

◆24時間雨量80ミリ以上

◆時間雨量20ミリ以上

◆1カ所の工事費用が40万円

以上のもの

##### ◆農業用施設は利用者が2戸

以上のもの

##### ◆被災した農地・農業用施設

を、日頃から適正に管理して

いることが証明できること(日

誌・写真など)

##### 地元の分担金

①農地：復旧事業費の4%

(農地については補助限度額が

あり、限度額を超える場合には

分担金4%に加え、自己負担

が必要になります。)

##### ②農業用施設：復旧事業費

の2%

※①②いずれも、工事着手前

に納付が必要です。(激甚災

害に指定された場合は、分担

金が2分の1になります。)

##### 災害発生時の連絡先

林業振興課農林整備係

☎0824・73・1136

または各支所地域振興室・産

業建設室

※災害が発生した場合は早急

にご連絡ください。期間が過

ぎると対象にならない場合が

あります。

参加しよう！  
出かけてよう！

## ひろしま未来博 2017



「ひろしま未来博」は広島県内の中山間地域を舞台に、みんなで未来をつくっていくプロジェクトです。11月末までの期間中にさまざまなイベントなどが展開されます。楽しさいっぱいの里山にみんなで出かけませんか。

#### 7月に本市で開催されるコロナシ応援プロジェクト※

##### たかの体験 グリーンウォーク ブルーベリー摘み取り体験

とき 7月9日(日)

9時~11時30分

##### ところ

下高自治振興センター集合

##### 内容

無農薬無肥料の畑で、農家の方と一緒にブルーベリーの摘み取り体験&試食ができます。ウサギやモルモットとのふれあいも。その後は毛無山を一望できるカフェ「風の里」で手づくりスイーツと特製ブルーベリースカッシュのティータイム!

##### 問い合わせ

下高自治振興区

☎0824・86・2679

Facebook <https://www.facebook.com/simotaka/>

#### たかの体験 チャレンジキャンプ

とき 7月15日(土)12時~16日(日)15時

##### ところ

上高自治振興センター集合

##### 内容

整備されたキャンプ場ではなく、自然の中でキャンプをします。テーマは「満たされな

#### くみんでDIY文化財建物修復プロジェクト

とき 7月30日(日)

9時~16時

##### ところ

ヤマモトロックマシ

##### 内容

築85年・国登録有形文化財建物を、人々が集う場所へ修復します!創作活動やギヤラリーとして活用し、短期宿泊もできる拠点へ。不用品処分



や室内のDIYの後は、開発中の名物料理を試食。レトロな建物好きの方、交流したい方もどうぞ!

##### 問い合わせ

ヤマモトプロジェクト(東新

会)

☎08477・2・4544

ホームページ <http://matidaku>

メール [yamamoto\\_project\\_14@yahoo.co.jp](mailto:yamamoto_project_14@yahoo.co.jp)



#### MY「かずらアート」を作ろう!

とき 随時

##### ところ

西城郵便局周辺

##### 内容

森の恵みを生かした「かずらアート」を常時展示しています。あなたもオリジナル作品を作ってみませんか?(体験は要事前申し込み)清流西城川の川沿いではカジカガ



エルやヒグラシの音が澄みわたります。夏の西城は心洗われますよ。

##### 問い合わせ

さらさら西城

☎0824・82・2002

#### ※コロナシ応援プロジェクトとは

地域づくりに向けた若い世代の意欲的なチャレンジや、地域づくり活動を支援する地域内外の人材の交流などを目的とした、地域づくりのための実践活動を支援するプロジェクトです。

##### 問い合わせ

ひろしま里山交流プロジェクト実行委員会事務局

☎082・513・2632

メール [satoyamakouryu@pref.hiroshima.jp](mailto:satoyamakouryu@pref.hiroshima.jp)

ひろしまさとやま未来博

2017公式ホームページ

<https://satoyama-mirai2017.jp/>

企画振興課企画調整係

☎0824・73・1128

#### 自衛官募集 ~平和を仕事にする~

広島地本

検索

募集項目	応募資格	受付期間	試験期日
航空学生	高卒(見込み含む)21歳未満	7月1日(土)~9月8日(金)	1次試験:9月18日(月・祝) 2次試験:10月17日(火)~22日(日) 3次試験:11月18日(土)~12月21日(木)
一般曹候補生	18歳以上27歳未満	随時 7月1日(土)~9月15日(金)	1次試験:9月16日(土)
自衛官候補生			2次試験:10月5日(木)~11日(水)のいずれか1日を指定 受付時にお知らせします
			9月24日(日)~25日(月)のいずれか1日を指定

※待遇、給与など詳しくは、自衛隊広島地方協力本部ホームページをご覧ください。三次地域事務所(☎0824-62-0350)にお問い合わせください。



## 瀬戸内絵画教室の参加者募集

公益財団法人ひろしま文化振興財団では、瀬戸内の海をテーマとした絵画制作を通じ、豊かな感性を育むことを目的に小学生を対象とした瀬戸内絵画教室を開催します。

- とき** 7月22日(土) 9時15分～14時30分(雨天決行)  
**ところ** 千光寺公園頂上展望台付近、鷹羽狩行句碑(おのみち俳句まつり会場)、千光寺(ただし、開催日当日の混雑状況によります。)  
 ※尾道市立美術館入口前(尾道市西土堂町17-19千光寺公園内)集合  
**対象者** 広島県内在住の小学生  
 (小学1～3年生は保護者同伴、小学4～6年生は会場まで送迎可能な児童)  
**募集定員** 30人  
**持参物** 描画材料(水彩絵の具・クレヨン・色鉛筆など)、下書き用鉛筆、消しゴム、日よけのある帽子、水筒、汗拭き用タオル、画板、レジャーシート

※歩きやすい靴でお越しください。

※参加費は無料ですが、現地までの往復交通費は負担してください。

### 申し込み・問い合わせ

公益財団法人ひろしま文化振興財団福山分室  
 〒720-0065 福山市東桜町1-21エストパルク1階  
 ☎084-921-8204

※往復はがきに住所(郵便番号)、氏名(ふりがな)、学校名、学年、電話番号、生年月日をご記入の上、申し込んでください。返信用表面に参加希望者の住所氏名を記載してください。



## 広島県立三次高等技術専門校 体験入学・10月入校

### 体験入学

自動車整備・板金溶接・建築大工・介護の仕事を経験することができます。また、就職相談なども行いますので、ぜひお越しください。

**とき** 7月27日(土) 9時～12時  
**ところ** 広島県立三次高等技術専門校  
 (三次市十日市南6丁目14-1)

**対象** 中学校・高等学校の生徒および一般求職者、ならびに進路指導担当者。

### 申し込み方法

■中学校・高等学校の生徒  
 …当校にお問い合わせください。

■一般求職者  
 …ハローワーク庄原にある参加申込書に記入し、その場で提出。

**申し込み期間** 7月3日(月)～14日(金)

### 10月入校生募集

本年10月入校生を募集します。

### 募集訓練科

■介護サービス科(6カ月間、年齢制限なし)

見学はいつでも可能です。見学希望の方は事前にご連絡ください。

**応募受け付け期間** 7月3日(月)～8月24日(木)

**選考日** 9月7日(木)

### 【特典】

雇用保険受給者で、公共職業安定所(ハローワーク)の指示によって入校した人には、訓練修了日まで受給期間が延長されるほか、諸手当が支給されます。

**問い合わせ**  
 広島県立三次高等技術専門校  
 ☎0824-62-3439

## ペットボトルの出し方が変わりました

4月から、ペットボトルについている「ラベルをはがして出す」ように、出し方を変更しました。ペットボトルに貼られたラベルがのりなどではがれない場合は、やむを得ませんので、そのままペットボトルとして出してください。ご協力をお願いします。

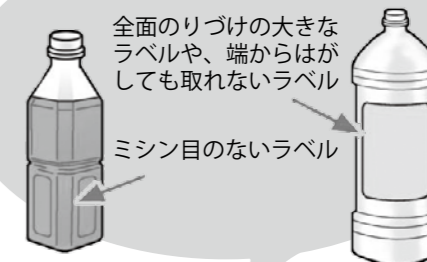
**♻️マークの付いているペットボトルの全てが対象です。**

- 例**
- ▶ 清涼飲料水(ジュースやお茶、コーヒー飲料など)
  - ▶ 焼酎・酒類
  - ▶ しょうゆ・しょうゆ加工品
  - ▶ 本みりん・みりん風調味料
  - ▶ 食酢・調味酢
  - ▶ ドレッシングタイプ調味料  
 (油を使っていないノンオイルドレッシングのこと)

**♻️マークが付いています。**

**はがしにくいラベル**

全面のリブげの大きなラベルや、端からはがしても取れないラベル



**ミシン目のないラベル**

### ペットボトルの出し方

- ①水洗いをする。
  - ②ペットボトルに貼られたラベルをはがす。
  - ③ペットボトルの指定袋(黄色)に入れて出してください。
  - ④キャップは、容器包装プラスチック類の指定袋(黄色)に入れて出してください。
- ※ラベルがのりなどではがれない場合は、そのままペットボトルとして出してください。

### プラスチック容器の「ペットボトル」と「容器包装プラスチック類」の見分け方

♻️マークが付いているプラスチック容器 ➡ ペットボトル

♻️マークが付いているプラスチック容器 ➡ 容器包装プラスチック類

※このとき、黄色の指定袋を別々に使ってください。

**問い合わせ** 環境政策課リサイクルプラザ係 ☎0824-72-1398

## 県立広島大学市民公開講座(前期)「『摩擦』で人間社会を知る」

### 講座日程

回	日時	講座名	講師
1	6月27日(火) 13時～14時30分	東アジアの国際関係にみる摩擦を読み解く	上水流久彦 准教授
2	7月4日(火) 13時～14時30分	コミュニケーションにおける誤解(摩擦)はなぜ生じるのか	坪田 雄二 教授
3	7月14日(金) 13時～14時30分	人との摩擦に疲れたら自然を利用してリフレッシュ	田中 聡 教授
4	7月20日(木) 13時～14時30分	人間と自然環境の関係(摩擦)から人間社会を知る	崎田 省吾 准教授

●**ところ** 県立広島大学庄原キャンパス1202教室

●**定員** 80人(受講無料)

●**申し込み・問い合わせ**

生涯学習課社会教育係 ☎0824-73-1188 FAX 0824-73-1254 メール syogai-syakai@city.shobara.lg.jp

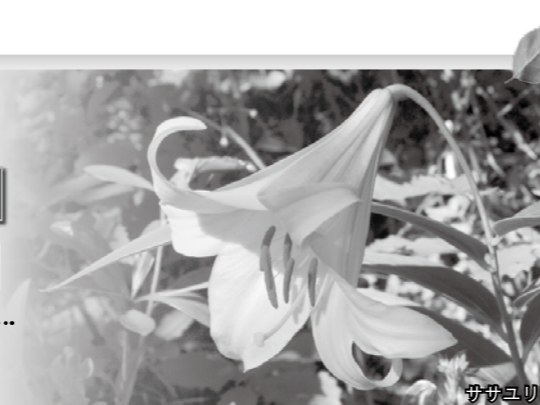


国営備北  
丘陵公園  
だより

# 「初夏の花物語」

7月9日(日)まで開催中

備北公園管理センター ☎ 0824-72-7000  
(http://www.bihoku-park.go.jp/)



## 初夏の花物語

7月9日(日)までの期間「初夏の花物語」として、この時期に咲く花を紹介しています。初夏を彩る花が次々に開花しています。

♪主な花の見頃♪

- シャーレーポピー 5月下旬～6月中旬ごろ
- ハナショウブ 6月上旬～6月中旬ごろ
- アジサイ 6月下旬～7月上旬ごろ
- ササユリ 公園では希少な植物である「ササユリ」の保全・育成に取り組んでいます。「ササユリ」の名前は葉の形が「ササ」に似ていること由来します。花は白または淡いピンク色で甘い香りがします。

**公開期間** 6月中旬～下旬ごろ(開花期間のみの公開)

※花の開花状況は、天候などにより変更する場合があります。

**公開場所** みのりの里 ササユリ保全地(国兼池湖畔沿いの林地) ※エントランスセンター国兼より約5分

## ひばの里イベント案内

【ほたる観察会】  
ホタルに詳しい先生の話聞きながら、観察を楽しむことができます。

とき 6月10日(土)・11日(日) 17時～20時

※時間内随時開催

【ほたる籠づくり体験】  
らせん状の形をした「ほたる籠」を麦わらで作ります。

とき 6月10日(土)・11日(日) 17時(土)・18日(日)

【さとやま屋敷】  
下の農家(9時30分～16時30分) ※受け付けは15時30分まで

▼さとやま屋敷(6月10日・11日(日)のみ開催、17時～19時30分) ※受け付けは18時30分まで

【ほたるのおわり】  
ホタルをイメージした、トウモロコシと黒豆の入ったおこわ作りです。

とき 6月10日(土)・11日(日) 9時30分～16時30分

※受け付けは15時30分まで

**参加料** 500円

## 【ミニ七夕作り】

園内で収穫したササの葉でちまきを作ります。

とき 6月24日(土)・25日(日) 9時30分～16時30分

※受け付けは15時30分まで

**参加料** 300円

【笹ちまき作り】  
園内で収穫したササの葉でちまきを作ります。

とき 6月24日(土)・25日(日) 9時30分～16時30分

※受け付けは15時30分まで

**参加料** 500円

【七夕テルテル坊主作り】  
わらを用いたテルテル坊主づくり体験です。

とき 6月24日(土)・25日(日) 9時30分～16時30分

※受け付けは15時30分まで

**参加料** 500円

※イベントの詳細は、電話または公園ホームページにてお問い合わせください。

## 映画上映会

### 話題の大ヒットアニメ2作品! 2カ月連続上映!

#### ●第1弾「君の名は。」

日本中が恋した大ヒットアニメ作品です。

とき 7月9日(日)

#### 入場料

特別鑑賞券 1,500円(当日 1,800円)

3歳～高校生 800円(当日 1,000円)

シニア 1,000円(当日 1,200円)

※市民会館での購入に限り友の会会員の方は10%割引

#### ●第2弾「この世界の片隅に」

広島・呉が舞台となっており、第40回日本アカデミー賞優秀アニメーション作品賞受賞作品です。

とき 8月6日(日)

#### 入場料

一般 1,000円(当日 1,200円)

3歳～高校生 800円(当日 1,000円)

※市民会館での購入に限り友の会会員の方は10%割引

ところ 庄原市民会館 大ホール

#### 上映時間

第1回上映 10時30分～・第2回上映 14時～

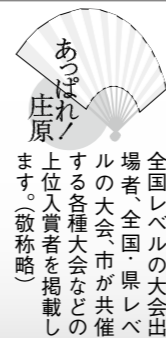
#### チケット販売所

庄原市民会館、ジョイフル、ザ・ビッグ庄原店、食彩館しょうばらゆめさくら、ウイル西城、東城自治振興センター

問い合わせ 庄原市民会館 ☎ 0824-72-4242

## 県大会

### 東京2020オリンピックパラリンピックポスター



東京オリンピック・パラリンピック競技大会組織委員会が全国の小・中学校、特別支援学校、海外の日本人学校等の児童・生徒を対象に、リオ大会の思い出、東京大会への

## 幼児・低学年向けコンサート 「シモシュとあそぼ 音であそぼ」

子どもたちの声や言葉、動きを受け止めながら進める参加型の幼児・小学校低学年向けのコンサートです。

公演団体 X-jam (えっくすじゃむ)

とき 7月7日(金) 19時～20時(18時45分開場)

ところ 庄原市田園文化センター2階多目的ホール

#### 観賞券

前売り 1,200円

当日 1,500円

(4歳未満無料)

チケット販売所 ジョイフル

#### 問い合わせ

WAKU×2 (わくわく) する感動を親子で味わう会

代表 石原 春美 ☎ 0824-73-0930

**広告**

相続、空き家問題、成年後見等でお困りの方、あなたの世代で解決しませんか?

業務のご案内

- 不動産の名義変更
- 成年後見
- 相続登記・遺言
- 会社の登記
- 借金の整理
- 簡易裁判所訴訟代理等

● 詳しくはホームページに記載しています。

庄原 司法書士

広島北部司法事務所 (訴訟代理権認定第524014号)(司法書士登録番号828号)

〒727-0012 広島県庄原市中本町一丁目8番16号 TEL0824-72-2315(要予約)

**広告**

住まいの事なら何でもご相談下さい。

ナカカ 長岡商事株式会社

住まいの修理、新たなご提案、施工、アフターケアまで地元ならではのネットワークで、皆さまの大切なお住まいをより快適にするお手伝いをしています。

イーよ プロパン

0120-184-268

広島県庄原市東本町2-8-23 TEL0824-72-0561

**広告**

広島みどり信用金庫

平成30年度 職員募集

応募資格 大学・短大・専門学校を平成30年3月卒業見込の方および平成28年3月以降に大学を卒業された方

採用についてのお問い合わせ先

広島みどり信用金庫 総務部 人事課 〒727-0013 広島県庄原市西本町三丁目1番8号  
TEL (0824)72-1151 (0120)301-865 (携帯電話からもOK)

※エントリー表は当金庫HPより取得できます。 http://www.shinkin.co.jp/midori/

配偶者や恋人からの暴力・暴言などで悩んでいませんか?  
あなたの不安な気持ちをお話ください。  
《家族や友人が心配という方もご相談できます。》

庄原市役所児童福祉課あんしん支援係  
☎ 0824-73-1243 [月～金 9時～17時(年末年始・祝日除く)]

広島県西部 こども家庭センター	☎ 082-254-0391 休日夜間☎相談 ☎ 082-254-0399	月～金 10時～17時 月～金 17時～20時 土日祝 10時～17時
広島県北部 こども家庭センター	☎ 0824-63-5181(代) 内線 2313	月～金 10時～17時



**人の動き（庄原市の人口）**  
平成29年4月末現在

**【住民基本台帳登録人口】**  
人口 36,617人（前年比-613人）  
男 17,360人（前年比-277人）  
女 19,257人（前年比-336人）  
世帯数 15,808世帯（前年比-25世帯）  
**【うち外国人】**人口 358人（前年比+38人）

**市税・水道料金・下水道使用料納付は口座振替が便利です**

手続きは各金融機関の窓口でお願いします。残高確認も忘れないでください。  
●債権収納課 ☎0824-73-1145  
●下水道課管理係 ☎0824-73-1175  
●水道課業務係 ☎0824-73-1197

**休日診療のご案内**

6月・7月の休日診療については、次のとおりです。  
●庄原市休日診療センター  
診療日：日曜・祝日・年末年始（12/30～1/3）  
☎診療日 ☎0824-72-9900  
診療日以外 ☎0824-73-1155（保健医療課）  
●東城地域

6月25日(日)	こぶしの里病院	☎08477-2-5255
7月2日(日)	細川医院	☎08477-2-0054
9日(日)	日伝医院	☎08477-2-2180
16日(日)	こぶしの里病院	☎08477-2-5255
17日(月)	東城病院	☎08477-2-2150

**献血のご案内**  
保健医療課 ☎0824-73-1155

献血を次のとおり実施します。  
400ml 献血限定ですので、皆さんのご協力をお願いします。

実施日	会場	受付時間
6月20日(火)	広島県立農業技術大学校	10時～12時
	広島県庄原庁舎	14時～15時30分

**広報日記**  
▶「たかの体験 田植え（16ページ参照）」の取材に行ってきました。天候にも恵まれ、市外から訪れた子どもたちは、はだしで田んぼに入る感触やカエル捕りを楽しんでいました。中には、田んぼにおしりから飛び込んで遊んでいる子どももいました。こんな体験ができるのも里山の魅力だと思いました。④  
▶第2回庄原いちばん動画CMコンテスト連動企画として、動画制作講習会を開催します！6月25日(日)の10時から14時から、庄原市ふれあいセンターでPR動画制作のポイントが無料で学べます。詳しくは行政管理課広報統計係☎0824-73-1159まで！⑤

**食育コーナー**  
保健医療課 ☎0824-73-1255

**食は生命の基本！  
食について考えてみませんか？**  
～6月は食育月間・毎月19日は食育の日～

食は命の源であり、私たちが生きていくためには欠かすことができません。日々健全な食生活を実践し、おいしく食べることは、生きる喜びや楽しみ、生涯を通じて健康で心豊かな生活を送っていくことにつながります。

「食育」とは、さまざまな経験を通じて「食」に関する知識と「食」を選択する力を習得し、健全な食生活を実践する人を育てる取り組みをいいます。

**庄原市食育推進計画(第2次)で目指す将来像**  
「『こころ』も『からだ』も元気な市民」  
食育を通じて心身の健康増進に努めるとともに、食に対する理解や感謝の心を養い、「元気な市民」「元気なまち」をつくります！

**家庭での心がけ**

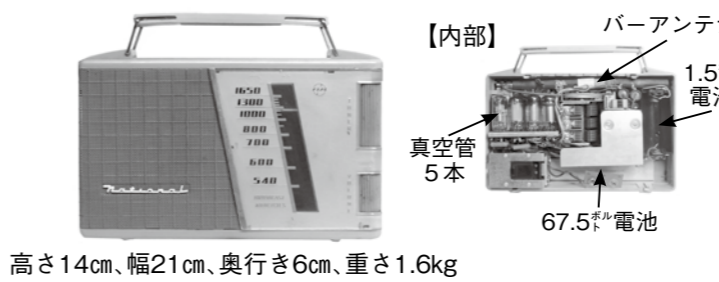
- 地元の食材を食卓に
- 感謝の気持ち「いただきます」「ごちそうさま」
- 栄養バランス
- 薄味を心がける
- 家族で楽しく食事
- 朝ごはんを食べよう
- 野菜たっぷり

**市の取り組み**

- 普及・啓発**
  - ポスター・チラシ・ポロシャツ
  - 広報しょうばら
  - 健康標語
- 自分の体を知る**
  - 庄原市生活習慣病健康診査
  - 特定健康診査 ●血圧を測る習慣
- 予防ができる正しい知識を持つ**
  - 離乳食教室 ●男性料理教室
  - 職場での予防学習会 ●出前トーク
  - 中学校での生活習慣病教室
  - 庄原市食生活改善推進員作成『チャレンジ・キッチンレシピ』の提供（市ホームページ）
- 環境づくり（応援してくれる店）**
  - 〈食料品販売店〉
  - 減塩賞品の陳列・PR
  - 減塩コーナーの設置
  - 食育・減塩イベントの実施
  - 6月はザ・ビッグ庄原店、フレスタ(庄原店・東城店)、トーエイで食育イベントを行います。

**口和郷土資料館** ☎0824-87-2230  
開館日：月・木・土 9時～17時

**真空管式ポータブルラジオ**



これは昭和30年の初めごろ、松下電器産業(株)から発売されたもので、高性能な電池専用のミニチュア(MT…Miniature Tube)真空管を5本使用した、大変小さい中波受信用「ナショナル真空管式ポータブルラジオ」です。プラスチックケースに入って、価格は約2万円と高価でした。持ち歩きするときには、高価(当時約500円)な真空管用の「67.5ボルト積層電池」と「1.5ボルト単一型電池」の2種類を内蔵し、省電力の工夫をしていますが長時間は使えません。家庭で使うときは、裏側のコネクターにAC電源プラグを差し込むと100ボルト電源に切り替わります。当時としては非常に小さな部品が開発されたので小さく軽く、内蔵したバーアンテナで家庭用と同じ受信方式で受信できることに加え、高周波増幅回路も付いているので高性能です。

初期のポータブルラジオはほとんどがアメリカ製のラジオのデザインを模倣し、しかもアメリカ製品より一回り大きく重い物でした。やがて部品が小型化され、デザインや性能も良くなり、国産のポータブルラジオが多くの会社で作られるようになりました。その後トランジスタラジオが出現するまでの間、日本の代表的な「エレクトロニクス製品」として輸出され外貨を稼いでいました。このラジオは、当時の技術レベルが良く分かる貴重な品物です。

昭和30年には、真空管式ポータブルラジオとして開発された技術を使い、東京通信工業(現ソニー)から日本初のトランジスタラジオが発売されました。その数年後からは多くのメーカーが一斉にトランジスタラジオの製作を始め、品質と性能が飛躍的に向上してさまざまなデザインの製品が作られていきます。初期のトランジスタラジオは真空管ポータブルラジオより高価で性能も悪かったのですが、短期間のうちに性能が向上し、故障も少なく、安価な乾電池で長時間使用できるため急速に進歩・発展していきました。

**しょうばら九日市**

**毎月9日は、しょうばら九日市** 7月  
★出店者募集中！あなたのお店を開こう。  
★毎月20日が出店申込締め切りです。  
★申し込みは楽笑座内九日市事務局  
☎0824-72-8285まで  
とき 7月9日(日) 9時～13時  
ところ 中本町・まちなか広場周辺(のぼりが目印)  
詳しくはHPで <http://kunchi-ichi.jp/information.html>

**市民ギャラリー「アート多愛夢」  
情報BOX** (西本町二丁目1番21号)

市街地の空き店舗を活用した、各種展示ができる市民ギャラリーです。  
**世界児童画作品展** (世界児童画センター所蔵作品)  
とき 7月8日(土)～10日(月) 10時～16時  
☎0824-72-5453  
☎0824-73-1178  
※展示を希望される団体(または個人)はお申し込みください。使用料は要りません。

**食彩館しょうばら ゆめさくら** ☎0824-75-4411

- 6～7月のイベント情報**
- ▶ゆめさくら講座
    - 草木染め教室「Tシャツ」  
とき 6月26日(月) 9時～12時  
参加費 4,900円  
定員 12人(午後の部は定員に達しました)
    - 草木染め教室「オーガニックストール」  
とき 7月31日(月)  
①9時～12時 ②13時30分～15時30分  
参加費 4,900円  
定員 ①②各12人
  - ▶展示・販売&イベント
    - 平成28年度愛鳥週間ポスター入賞作品展  
とき 6月19日(月)まで  
ところ エントランスホール
    - 庄原実業高校アグリカンパニー  
とき 6月10日(土)・7月8日(土) 10時～
    - ヒバゴン音頭2017練習会  
とき 6月28日(水)・7月28日(金) 18時～  
参加費 1人200円・親子2人300円・親子3人400円  
以降1人増えるごとに100円

**ロビーコンサート**  
☎0824-73-1188

**庄原** とき 6月26日(月) 12時15分～55分  
ところ 市役所1階市民ホール  
**東城** とき 6月26日(月) 17時30分～18時30分  
ところ 東城支所1階ロビー  
**出演者**  
柴久美子(ソプラノ)・熊谷美保(フルート)・柴滋(オーボエ)・中野洋子(チェンバロ)  
**演奏予定曲目**  
「バッハ カンタータ 第211番 コーヒーカンタータ」から「バッハ トリオソナタ ト長調」ほか  
●広島交響楽団オーボエ奏者の柴滋氏と、叙情的で透明感あふれる優美な声質の柴久美子氏とともに、熊谷美保氏、中野洋子氏によるバロック音楽をお届けします。今回は昼の市役所本庁市民ホールでのコンサートと併せて、17時30分から東城支所ロビーでも演奏します。お楽しみください。





Vol.66

# 花便り

# しよばら百景

SHOBARA HYAKKEI



平成 29 年 4 月 18 日撮影

木蓮の原産地は中国で、古くから高貴な花と尊ばれていました。花の命は2〜4日で、つぼみが必ず北を向いていることから別名「コンパスフラワー」と呼ばれています。

在職時、島根県の大根島からボタンの苗木などを毎年購入しています。購入してから40年くらいになり、今では高さも10メートルを越えています。

田邊 成徳(峰田町)

### 応募方法

写真を通して庄原市の魅力を再発見するコーナーです。風景写真はもちろん人物写真でも結構です。あなたの好きな庄原市の風景を写真で紹介してください。また、この写真への思いや撮影エピソードなどを200字程度にまとめ、郵送またはメールでご応募ください。

# みんなで乗ろうや 芸備線

VOL.29



## 比婆山駅

子どもたちから親しんできた芸備線と列車、機会があれば写真を撮っています。

毎日通る道筋に、きれいな花が咲いている花壇があります。いつも世話をしてくれる方々のおかげで、芝桜、ピオラが咲き広がり、三次行き一番列車もうれしそう！

箱田 公人(西城町)

このコーナーは、JR芸備線にまつわるエピソードを写真とともに紹介しています。皆さんからの投稿もお待ちしております。

### 応募方法

庄原市内の鉄道路線の乗車エピソードやスポット情報とそれにまつわる写真を添えて、郵送またはメールでお送りください。

今回は花の写真の投稿が多かったため、2つのコーナーを掲載しました。いずれの投稿も以下の送付先で受け付けています。

〒727-8501 庄原市中本町一丁目10番1号 庄原市行政管理課広報統計係 ☎0824-73-1159 メール koho@city.shobara.lg.jp



平成 29 年 4 月 27 日撮影