

広報

# しおばら

5

2013/May  
No.98

Shobara

SHOBARA The Public Information Magazine

“げんき”と“やすらぎ”のさとやま文化都市

## 疾走！早駆け馬

「山王さん祭」が4月21日、山内町で行われ、参道を駆け上がる早駆け馬に多くのカメラが向けられていました。(関連記事28ページ)

2 木山耕三庄原市長誕生

4 松江自動車道が開通

6 特集 魅力発信ステーション〔後編〕

10 生まれ変わる備後庄原駅前

12 庄原保育所・高野保育所園舎完成

14 メディアから離れてみよう

16 授業改善で課題克服に取り組みます

17 太鼓奏者林英哲さんに市民栄誉賞

18 行政相談委員がお聞きします

シリーズ100歳まで楽しめる野菜づくり

19 新たな手口の悪質商法が急増中  
安心・安全な毎日のために

20 ふるさと応援寄付金  
山地番の地番変更を行います

21 健康広場

22 庄原市木質バイオマス関連事業検証  
委員会検証結果の報告書提出

24 市政トピックス

26 カメラレポート 29 お知らせ





# 木山耕三市長誕生

4月7日に庄原市長選挙が行われ、17日、木山耕三市長が誕生しました。

庄原市のトップとして市政運営を任された木山市長が4月26日、第4回臨時議会本会議で所信表明を行いました。

ふるさと庄原の未来を拓く

## 市

民の皆さんから寄せられた心温まるご厚情に心から感謝申し上げます。市政運営を任された職責の重さに身の引き締まる思いです。初心を忘れず、驕ることなく、公平・着実な市政運営に努めていきます。

私たちのふるさとでは、「人口の減少」「少子高齢化の進行」「基幹産業の衰退」という中山間地域共通の課題が年々厳しさを増しています。

しかし、「活力あるふるさと」の実現「美しいふるさとを未来へ」という思いを失ってはなりません。誰もが現状と課題を再認識し、市民、議会、行政の三者が一丸となって知恵を出し、汗をかき、創意と工夫を結集することで、必ず道は拓かれるものと確信しています。

めざすは「いちばんづくり」

## 活

力のある庄原市を築くために、「地域産業」「暮らしの安心」「にぎわいと活力」を柱とする「庄原いちばんづくり」を約束します。

この「いちばんづくり」の「いちばん」とは、決して数値や量、順位などを基準としたものではなく、「しあわせ」や「安心」「達成感」や「満足感」といった心の

「いちばん」を実感できること。やっぱり、庄原がいちばんええよのお」と思える「まちづくり」を進めることにあります。

## ●「いちばんづくり」の3つの柱●

### 1.「地域産業」

本市の地域産業・基幹産業は「農業」です。しかし、「農業」の衰退が顕著であることも否定できません。

ただ、厳しい環境でも、前向きな挑戦が笑顔を生み、喜びへとつながる事例もあります。そのひとつが、大阪で開催された「米の食味コンテスト」で、本市から出品されたコメが2年連続で高い評価を受け、最優秀賞を獲得されたことです。

このように、本市には経験に基づく知識と技術、誇りと熱意を持った農業者が数多くおられます。市内で生産されている多種多様な農畜産物の付加価値を高め、消費者から信頼される「庄原ブランド化」の推進や、生産から加工、流通販売を一体化する「6次産業化」の育成など、新たな視点と検証を加えた農業支援策に取り組みます。

また、市域の約84%を占める森林の資源活用、林業再生に向けた取り組みも重要です。

「ひろしまの森づくり事業」をはじめとする既存施策の有効活用と併せ、豊富な森林資源の活用、地域材の消費拡

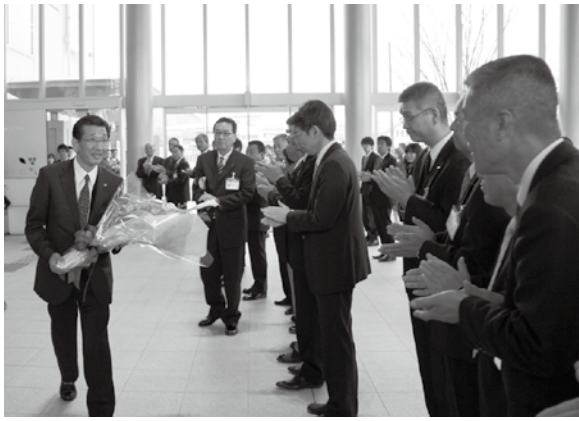
大に向けた支援策を検討していきま  
す。

## 2.「暮らしの安心」

誰もが願う「健康な心と体」、「安心と  
しあわせ」を感じることで、できる社会  
環境を構築するためには、その基盤と  
なり、支えとなる、保健、医療、福祉、介  
護、教育の充実が強く求められます。

本市の高齢者比率は38・6%。2・5  
人に1人が高齢者になる社会の到来が  
予測されています。

しかし、高齢者の皆さんが生き生き  
と生活し、活動されることは、まちづく  
りの原動力になります。住み慣れた地  
域で、健康で安心して暮らせるよう、交  
流活動、介護予防などの充実に取り組  
みます。



職員に出迎えられ初登庁する木山市長

また、次代を担う子どもを安心して  
産み、育てることのできる環境づくり  
も極めて重要です。休止状態が続いて  
いる市内での出産医療体制の再開に向  
け粘り強く取り組み、子育ての負  
担感を軽減し、安心して出産・子育てが  
できる環境整備や支援策を検討しま  
す。

さらに、防災・減災対策、インフラの  
長寿命化対策を進め、市民の皆さまの  
安心安全を確保します。

## 3.「にぎわいと活力」

本市には四季を通じて楽しめる豊  
富な自然資源や観光イベントがあり  
ます。また、松江自動車道の開通によ  
り、交通アクセスが格段に向上し、市内  
4カ所にインターチェンジを持つ全国  
的にもまれな優位性も持ち合わせてい  
ます。これらの資源や環境を最大限に  
活用することで、より多くの交流人口  
を呼び込み、観光産業へと導かなけれ  
ばなりません。

特産品の開発や特産物の販売促進、  
地域の「食」や文化の継承と活用、さら  
には農家民泊への取り組みなど、観光  
と農林業・商工業を一体的に捉えた観  
光産業の振興策を推進していきます。

さらに「にぎわいと活力」の創出には  
若者の力が必要であり、働く場の確保  
が不可欠です。地元企業の事業拡大支  
援、新規企業誘致にも積極的に取り組  
みます。

.....  
「木質バイオマス事業」「超高速情報  
通信網整備事業」などへの対応  
.....

**現** 在中断している「木質バイオマス  
利活用プラント事業」の継承の是  
非については、慎重な判断が必要なた  
め、客観的かつ中立的な見地で検証し  
ていただく「検討委員会」を早期に設置  
し、その方向性を導き出していきます。

また、「超高速情報通信網」の整備は  
市民の声はもちろん、若者定住、企業誘  
致を進める上で必要だと考えていま  
す。同様に、「防災行政無線」について  
も、災害時の緊急情報や平常時の行政  
情報の伝達手段として不可欠だと思  
いますので、これまでの協議経過や整備  
計画を検証し、最適な事業形態を総合  
的に判断したいと考えています。

.....  
庄原の発展に全力を尽くす  
.....

**新** たな施策・事業を実施するため  
には、もちろん財源が必要で  
す。

本市の財政指標は県内でも下位に位置  
しており、合併特例措置の終了による  
普通交付税の段階的な縮減が危惧され  
ることからも、効率的かつ健全な行財  
政運営に一層努力が必要です。

こうした状況も踏まえ、行政経営改  
革に取り組みますが、単に削減・抑制あ  
りきではなく、市民の声に応える視点  
を持ち検討したいと考えています。

市民の皆さんが元気になり、やすら  
ぎを感じ、夢と誇りをもてる「庄原いち  
ばん」を念頭に置き、市民生活に真に必  
要な事業、地域経済の成長につながり  
活力を生み出す事業など、優先順位を  
的確に見極める中で、まちづくり事業  
の着実な実施に努めます。

3期12年間の広島県議会議員として  
培った経験と、庄原で生まれ育ち、庄原  
を愛し、常に庄原を見つめてきた市民  
感覚で、ふるさとへの持続的な発展に  
全力を尽くします。



職員に訓示する  
木山市長



# 祝



①

# 松江自動車道 三次東JCT・IC ～吉田掛合IC

# 開通



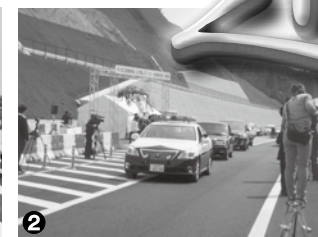
⑤



④



③



②



⑥

松江自動車道(中国横断自動車道尾道松江線)三次東ジャンクション・インターチェンジ～吉田掛合インターチェンジまでの区間(48・7km)が、3月30日に開通しました。

この日、松江自動車道沿線の各地では記念行事が行われ、地元住民や工事関係者など多くの参加者が待望の高速道開通を喜び合いました。

開通時刻となる17時には、開通を待ちわびていた多くの人が車を走らせ、松江自動車道に次々と入って行きました。

新直轄方式で建設されたこの区間は無料で通行でき、観光や物流などさまざまな面で新たなつながり、交流人口拡大などが大いに期待されます。



口和高野の境付近が松江自動車道の最高地点。標高637メートル



高野IC。道の駅たかのと直結。三次東ICからここまで、約30分で到着



①三次東JCT・IC付近で国や県などの関係者、地元代表の天根千晴さん（高野小）、樽岡葉太くん（八次小）が参加しテープカット/②テープカット後、関係者が車に乗り合わせ「道の駅たかのと」まで開通パレード/③④⑤地元湯川雪山太鼓やレーシングチーム「ドリーム」が歓迎する中「道の駅たかのと」で記念植樹。/⑥高野小学校での開通式典。開通を喜び万歳三唱

口和・高野間は坂が続く。積雪でチェーンを巻く車が多くなるため、アスファルトより強いコンクリート舗装がされている



口和IC。休憩は降りてすぐのモーモー物産館へ



川平トンネル入口 全長1,030メートル



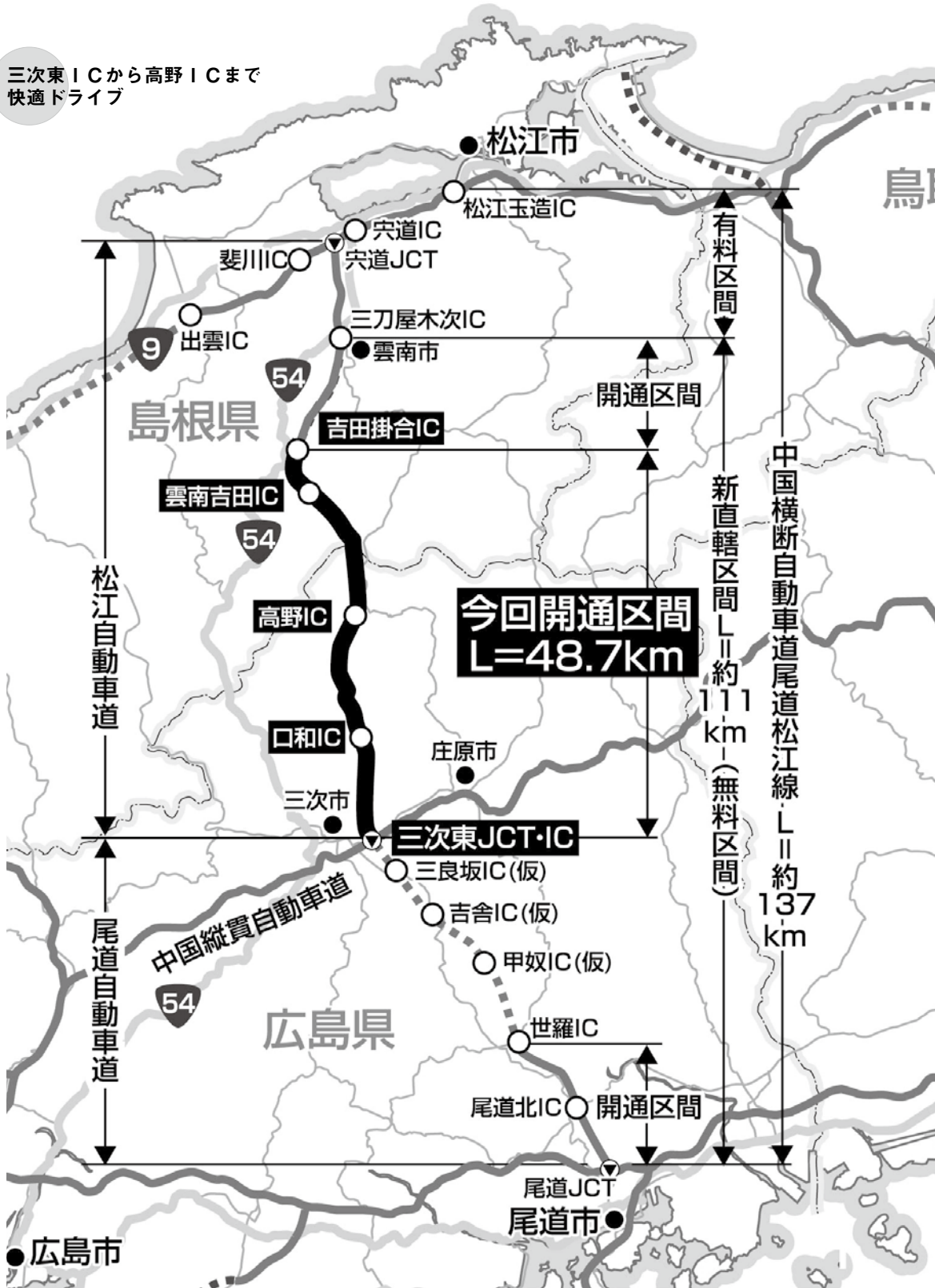
三次東ICから約4kmの地点が三次・庄原の市境



三次東IC。ここから松江自動車道へ



三次東ICから高野ICまで 快適ドライブ





## 「道の駅たかの」 グランドオープン!

「道の駅たかの」が4月12日、多くの市民や関係者の期待を乗せて、グランドオープンしました。

広島県で17番目の道の駅として昨年9月14日に登録。松江自動車道(中国横断自動車道尾道松江線)高野インターチェンジから直結し、県道39号線が交わる場所に立地。庄原市の北の玄関口の顔、地域活性化の拠点として、今後の庄原市発展の鍵を握るこの施設をご紹介します。



りんごをイメージした概観。



グランドオープンを待ちわびた多くの人であふれる店内。オープン初日から3日間限定で用意していた雪室貯蔵の「雪ん子りんご」は、3日間とも2時間足らずであつという間に完売。そのほかの商品も飛ぶように売れた。



テープカット、式典

オープン以来、多くのお客さまにお立ち寄りいただいております。心から感謝申し上げます。私たちは3つの柱で前進します。一つ目は「真心ブランド」。生産者の思いが伝わり、生産者の逸品をお届けします。二つ目は「笑顔のふれあい」。常に笑顔でお客さまをお迎えし、笑顔が出会い、集い、交わり、また来たくなる心地よい場を提供します。そして三つ目は「まちの元気印」。ここに集まる人たちの活力で道の駅を、そしてまちを元気にしたい。感謝の気持ちを持ち、皆さんに親しまれ愛される道の駅を目指します。

「真心ブランド」  
「笑顔のふれあい」  
「まちの元気印」宣言



道の駅たかの駅長  
松島 義治さん  
(指定管理者 株式会社緑の村 代表取締役)





情報コーナー

常駐の観光コンシェルジュが道の駅や市内の観光情報をご案内。

観光コンシェルジュ  
**檀上 理恵**さん

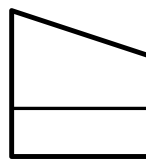
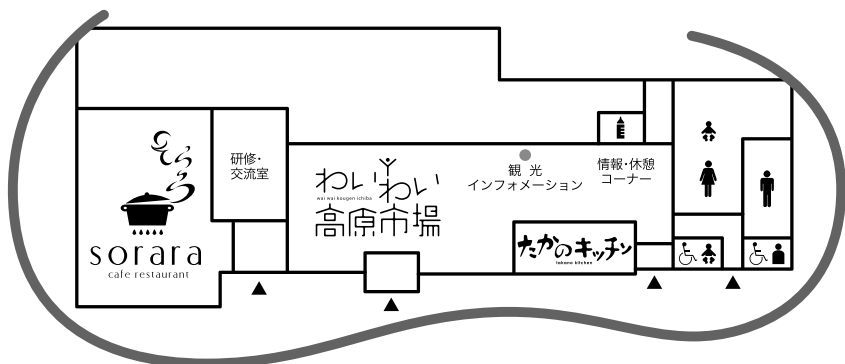
私が「道の駅たかの」をご案内します。市内の観光情報やイベント情報もお任せください。



わいわい  
wai wai kougen ichiba  
高原市場

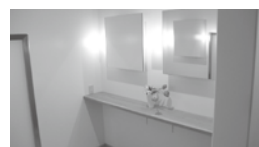


道の駅たかの見取り図



雪室

トイレ



充実した多機能トイレ。女性トイレにはパウダールームが備えてある。



cafe restaurant  
**sorara**  
カフェレストラン



プレートランチ。  
3種類のメイン料理の中から選べる。

地元産にこだわった食材をふんだんに使った料理が味わえる。約70席あり、外の景色を眺めながらゆっくりとカフェタイムが楽しめる。



カフェレストラン「そらら」料理長  
**新井 逢英**さん

ここでは採れたての農産物を農家の方から直接仕入れることができ、私が思い描く料理を提供できると考えています。こだわり農産物をうまく組み合わせながら、この土地だからこそ創作できるメニューを提供していきたいと思っています。都市部のお客さまを意識し、ここでしか味わえないもの、常に新しいメニューを創作し、何度も足を運んでいただけるレストランを目指します。

### 雪合戦応援自販機



高野といえば雪合戦。これを応援する自販機が道の駅のどこかに。この売り上げの一部が広島県雪合戦大会の運営費に充てられる。

### 雪室体験室



中国地方唯一の天然雪を活用した低温貯蔵施設「雪室」。室内は気温0度、湿度100%近くに保たれ、貯蔵したお酒は味がまるやかになるといわれており、秋に収穫した農産物も長期保存が可能。ここで貯蔵した商品はわいわい高原市場で販売されている。施設内を見学することができる。



### たかのキッチン

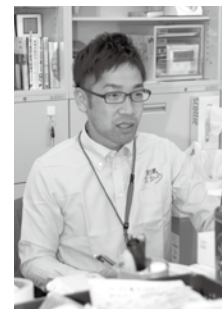
高野米を使ったおにぎり、うどんやそばなどの軽食が楽しめる。地元の牛乳や果物を使ったジェラートがおすすめ。



## 道の駅 たかの

週末を中心に多くのお客さまにご利用いただく中、大きなトラブルもなく幸先よいスタートが切れましたが、オープンから約1カ月が経ち、ここからが本当の意味でのスタートだと思っています。この道の駅が目的地になるように、さまざまなことを仕掛けていきたいと思います。沿線には口和モーター物産館、雲南吉田インターチェンジ付近には「たたら壺番地」という施設もでき、競合するという見方もありますが、それぞれ違った特徴やコンセプトを持った施設なので、お客さまの選択肢も広がり、相乗効果が期待できると思います。それぞれの施設が切磋琢磨し、施設情報・観光情報などを共有しながら、お互いに向上していければと思います。

### Interview



総務企画部マネージャー  
井上 啓さん

☎ 高野町下門田49 ☎ わいわい高原市場：9時～18時・カフェレストラン「そらら」：11時～17時・  
☎ 0824-86-3131 フードコーナー「たかのキッチン」：9時～18時・情報・休憩コーナー：9時～18時 定休日：水曜日・年末年始





口和モーモー物産館



道の駅リストア・ステーション



道の駅たかの



道の駅遊YOUさろん東城



食彩館しょうばらゆめさくら

# 情報共有で魅力発信

## 市内の5つの施設をつなげる



仕掛け  
**01**

### デジタルサイネージ

市内の観光情報などをお知らせする、タッチパネル式サイネージ端末による情報提供システムを導入しています。この端末は、スマートフォンやタブレット端末などと同様に、画面に直接指で触れて操作し、市内各地の観光情報、旬の情報やイベント情報などすぐに知りたい情報が得られます。現在は、遊YOUさろん東城とリストア・ステーションを除く施設に導入されており、この2施設についても7月以降に導入される予定です。



仕掛け  
**02**

### しょうばら道の駅スタンプラリー

市内の5施設を巡りスタンプを集めて応募すると、抽選で庄原市の特産品が当たるスタンプラリーを開催中。全施設のスタンプを集めるコースは庄原市の特産品の詰め合わせ、スタンプ3個以上集めるコースでは、各施設からのおすすめの特産品が当たります。7月14日(日)まで開催されていますので、ぜひ皆さんご応募ください。



## 連携による魅力と入り込み客アップを目指す

市内にある5つの施設はそれぞれの地域の拠点施設として魅力ある経営を行っていますが、施設同士のつながりは薄く、完全に点在する形になっています。そこには、施設同士の距離が離れていて、接続ルートもなかなかつながりにくいという地理的な要因があることは確かです。しかし、それぞれの入り込み客を回遊させることができれば、市内に滞在していただける時間も増え、観光消費額の向上が期待できます。点になっているこれらの施設を線になるようにつなげ、さらに面にして入り込み客を市全域で集客する方が必要です。そのためには、まずは情報を共有すること。そして、お互いの魅力を相互に売り込んだりPRしたりするなど、連携、協力が重要です。協議会では、そのための協議検討を進めています。

松江自動車道開通によって市内観光産業への追い風が吹き始めました。協議会だけでなく、庄原市観光協会や備北観光ネットワークなどのネットワークをつくりながら、一体的な発展を目指して行きます。



庄原市道の駅等連絡協議会 会長

ふるえはつみ  
**古家 初巳** さん

(株式会社ニュー東城 代表取締役)





# 生まれ変わる

## 備後庄原駅前

### 土地区画整理事業の工事を開始

庄原市の玄関口であるJR備後庄原駅を中心に、駅前広場とそれに接続する幹線道路網の整備や、商業施設などの再生を図り、安全でにぎわいのある都市環境を創出するため、平成31年度完成を目指して土地区画整理事業に着手しています。この事業の経緯や事業概要と今後のスケジュールをお知らせします。

都市整備課市街地整備係 ☎0824-73-1173

庄原駅前を公共交通の結節点とするため、交通手段であるJRやバス、タクシーへの乗り継ぎや待ち合いがスムーズに行えるよう、備北交通(株)のバスセンター機能移転やタクシー・生活バスなどの共同乗り入れを推進するなど計

#### 整備内容

この事業は、昭和61年に県立広島大学および国営備北丘陵公園の誘致と併せて計画が持ち上がりました。平成5年に備後庄原駅前から芸備線沿いを西に向かい、国道432号までの区域15・5haを都市計画決定しましたが、その後の社会情勢の変化から、平成11年に事業を一時凍結。その後、区域や事業内容の見直しを行い、平成21年に備後庄原駅周辺の2・2haに区域を縮小して事業を再開し、本年度から本格的に工事を開始します。

#### これまでの経緯

この土地区画整理事業と合わせて、駅前新庄線(県道中領家庄原線の交差点(駅前交差点)と、駅前線(駅前線)に沿って国道432号)を2車線両側歩道に整備します。これにより、市街地の幹線道路網を確立し、新道北側地区(西本町)の未開発区域の土地利用促進にもつなげていく計画です。



▲現在の備後庄原駅前

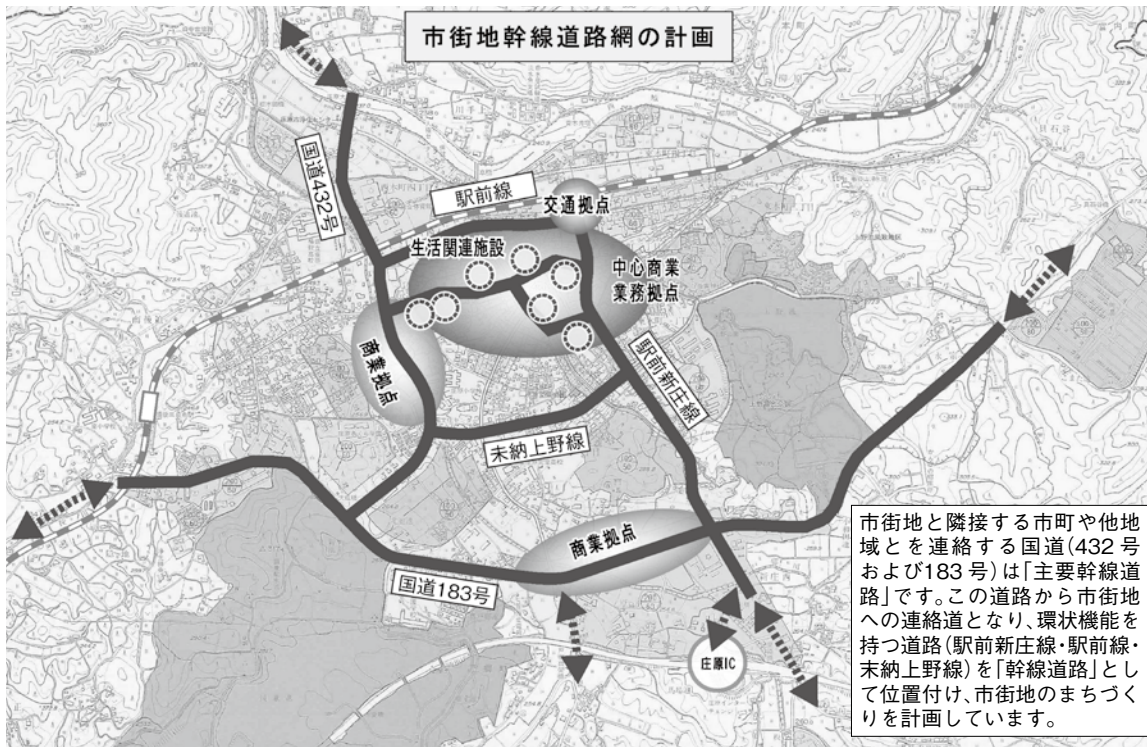


▲まちづくり協議会でにぎわい創出を検討

#### まちづくり協議会

今年3月、権利者、自治会、市観光協会、商工会議所などで、「庄原駅周辺地区まちづくり協議会」が発足し、駅舎の活用方法や駐車場などの施設整備を含めた駅周辺地区のにぎわいのあるまちづくりについて、検討を進めています。今後は、協議会からの意見や提案を踏まえながら、この駅周辺地区の土地区画整理事業が、市街地全体の活性化につながる拠点づくりとなるよう整備する計画です。





### 整備スケジュール

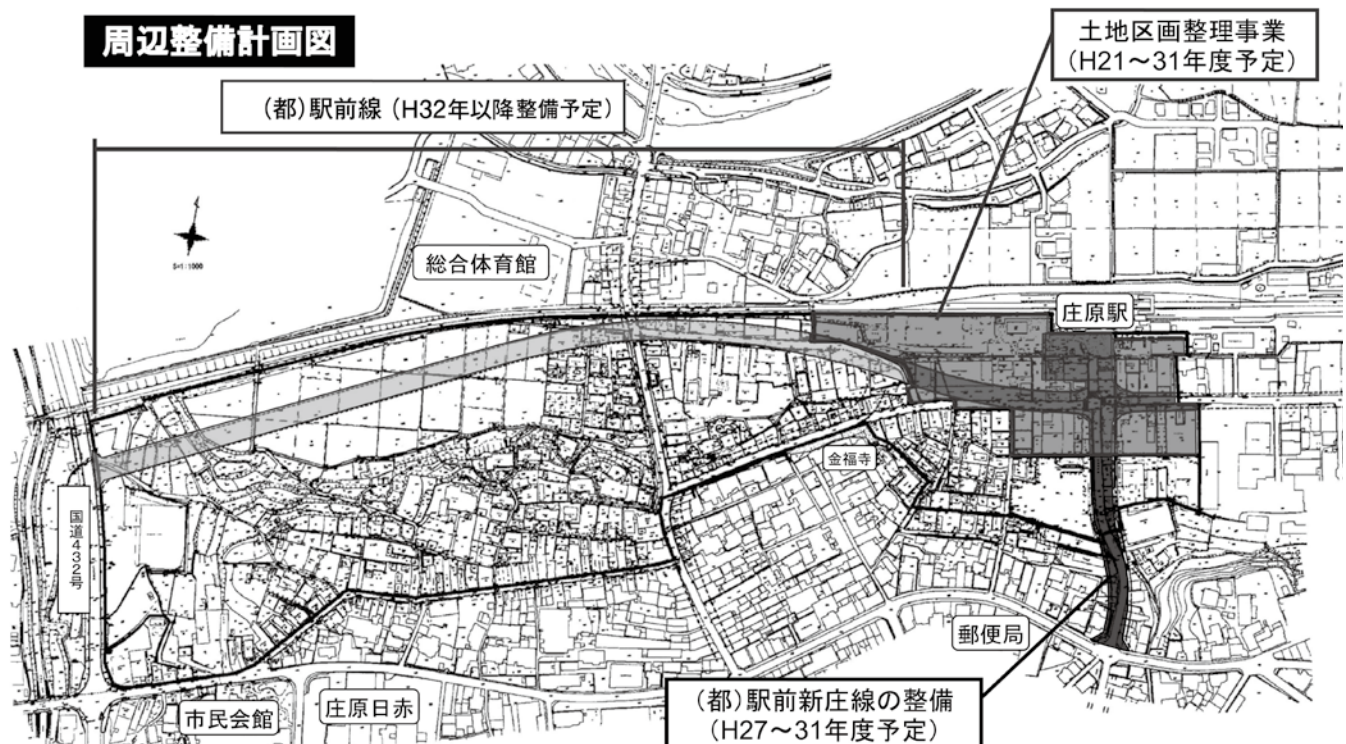
年度	内容
平成 21 年度	測量・土質調査
平成 22 年度	実施設計・土地評価
平成 23 年度	換地設計
平成 24 年度	仮換地指定
平成 25 年度～	建物移転・工事
平成 30 年度	工事
平成 31 年度	換地処分

※換地処分…土地区画整理法上、換地計画にかかる区域の全部について、従前の宅地などの所有者に対し、土地を割り当てたり、あるいは金銭で清算したりする行政処分

### 事業概要

- 【施行面積】 22,363㎡
- 【施行区域】 庄原市中本町二丁目、東本町三丁目の各一部
- 【施行期間】 平成21年度～平成31年度
- 【総事業費】 12億8,000万円
- 【公共施設】
  - 駅前広場面積 2,082㎡
  - 都市計画道路 2路線 (2車線両側歩道【幅員16m】)
  - 公園・緑地 3カ所

### 周辺整備計画図





# 庄原保育所 高野保育所

## 園舎 完成



女性児童課児童福祉係 ☎ 0824-73-1192

昨年6月に着工した庄原保育所と高野保育所の園舎新築工事が、今年3月に完了しました。

庄原保育所では4月6日、高野保育所では4月3日に開所式・入園式を開催し、新園舎での保育がスタートしました。

開所式・入園式に出席した子どもたちは、来賓、保護者の前で少し緊張していましたが、真新しい施設に期待を膨らませていました。

庄原保育所は、子どもたちが色々な情報を交流しながらのびのびと遊べるよう、園庭を囲う回遊型としました。

また、事務室を保育所内が見渡せる視認性の良い位置に配置し、安全性に配慮した設計にしています。

高野保育所は、積雪寒冷地であることを考慮し、屋根・壁・床



調理室



0歳児保育室

の十分な断熱を行い、冬期はペレットボイラーによる床暖房としました。

また、動線や安全性に配慮するとともに、美しい自然に囲まれた環境を生かした保育が展開されるような設計としています。

管理運営は、平成30年3月31日までの5年間、庄原保育所は(株)敷信村農吉、高野保育所は社会福祉法人高野会が指定管理を行います。



遊戯室

### 高野保育所



全景



入園式の様子







園庭

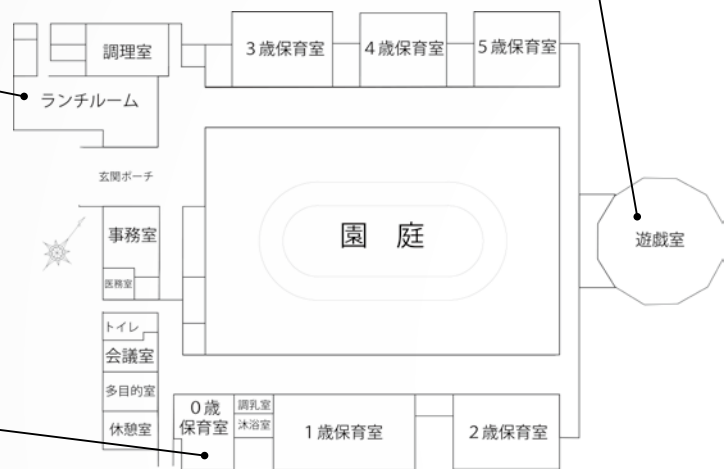


保育の様子



遊戯室

## 庄原保育所



ランチルーム



保育室



開所式並びに入園式の様子



女性児童課  
**三上秀明** 課長

よりよい保育を提供します

庄原保育所・高野保育所が無事完成しました。両保育所とも地域材を利用した木造平屋建て、環境に配慮する観点から太陽光発電設備とペレットボイラーを整備し、庄原保育所には地中熱による融雪システムも備えました。

保育室は、ゆとりのあるスペースを確保し、増加傾向にある低年齢児の定員も拡大しました。

運営は指定管理者制度を導入し、民間ならではの経験や発想力を生かして保育を進めていきます。この2所を合わせ、指定管理者制度を導入している市内保育所は合計7所となります。

今後も公設公営・公設民営・私立保育所と、ともに切磋琢磨しながら、よりよい保育を提供していきます。



ウッドデッキ





# メディア

Protect a child from the media から  
離れてみよう

～「アウトメディアにチャレンジ」の取り組み～

教育指導課指導係 ☎ 0824-73-1184

## ●子どもたちの実態

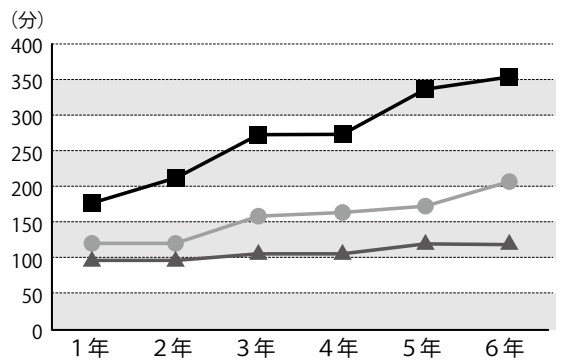
現代の社会に生きる子どもたちの多くは、幼いころから、本人の意志のあるなしにかかわらず、テレビ・パソコン・携帯電話など、メディアに囲まれた生活を送っています。確かに、「メディア」は社会生活上重要な役割を担っており、欠かせないものとなっていますが、その裏側に潜む子どもたちの心身に及ぼす影響について、私たち大人が理解し、子どもたちを守る必要があります。

庄原市学校保健会養護教諭部会（小学校部会）で、養護教諭が子どもたちの様子について情報交流を行う中、次のような実態が明らかとなりました。

- 家庭でパソコン・ゲーム・テレビを長時間使用している児童がいる。
- 休日の過ごし方が影響し、休み明けに保健室を利用する児童が多い。
- 睡眠不足から体調不良を訴える児童がいる。

これらの実態は、子どもたちのメディアとの関連が大きいと考え、部会では大学講師を招き、「メディア被害」について研修を行いました。そして、子どもたちに、「メディア利用」に関する正しい知識を身に付けさせ、健康的な生活を送ることのできる力を育むための取り組みを始めました。

## テレビ視聴時間



■ 庄原市休日(分) ● 庄原市平日(分) ▲ 全国平均

## メディアの 利便さ

- 知りたい情報がすぐ手に入る。
- 一度に多くの情報を得ることができる。
- 机にしているだけで、情報を知ることができる。

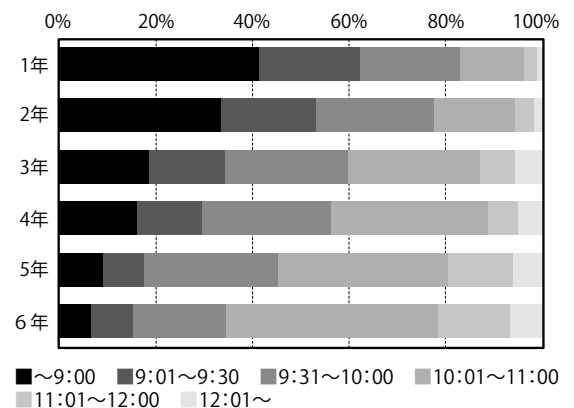
## メディアによる 悪影響

- 長時間の接触により視力が低下し、倦怠感を覚える。
- 情報が一方的に入り込み、受身になり、主体的に考えにくくなる。
- 「ゲーム」と「現実」の世界の区別がつかなくなる恐れがある。

## ●養護教諭部会の取り組み

このような実態から部会では、平成23年度にアンケートによる児童の実態把握・分析を行い、「家庭での時間の過ごし方やメディアとの接触時間を改善する必要がある」という共通認識を持ちました。これらのことを踏まえ、子どもたちが日常生活の中で、必要なメディアを選択することができる力を身に付けることを狙いとした「アウトメディアにチャレンジ」の取り組みを市内全小学校で始めました。これを進めるに当たり、校内の教職員の共通理解を図り、保護者へは啓発資料としてリーフレットを配布するなどし、協力を求めました。保育所や中学校など関係機関にも協力をお願いして取り組んだ地域もあります。

## 平均就寝時刻(平日)









# 授業改善で課題克服に取り組めます

平成24年度庄原市小・中学校一斉学力調査結果から

教育指導課指導係 ☎0824-73-1184

市教育委員会は、市内小・中学校の全児童生徒を対象に本年1月、庄原市小・中学校一斉学力調査を行いました。

調査は、児童生徒に「基礎・基本の力」や「活用力」が身につけているかを把握し、各学校での授業改善や学習指導の充実を図ることを目的としています。

結果を見ると、小学校では全ての学年・教科で全国平均正答率を上回りましたが、中学校では社会と数学が全学年で全国平均正答率を下回っており、特に中学校2年生の数学に大きな課題があります。

各学校では、児童生徒一人一人の結果を全教職員で共有し、学校全体で改善計画を立て、課題の克服に向けた授業改善に取り組んでいます。



グループで課題を解決している様子（数学）

## ■庄原市小・中学校一斉学力調査結果【全国正答率との比較】

平成25年1月9日～11日実施 全児童生徒が参加

単位 (%)

国語	社会	算数	理科	英語	小学校						中学校		
					1年	2年	3年	4年	5年	6年	1年	2年	3年
庄原市	庄原市	庄原市	庄原市	庄原市	86.1	87.7	74.3	74.0	76.9	77.9	76.7	67.3	73.2
全国	全国	全国	全国	全国	81.4	84.7	70.8	69.4	72.1	77.1	71.2	65.6	74.3
	庄原市		庄原市				74.8	78.8	72.5	73.3	58.8	52.3	61.2
	全国		全国				72.4	75.3	69.0	71.0	59.5	56.4	62.4
	庄原市	庄原市	庄原市	庄原市	88.7	80.9	77.1	74.2	74.2	71.4	65.8	52.2	55.5
	全国	全国	全国	全国	85.8	76.4	74.2	67.4	69.4	68.9	66.6	62.2	58.8
	庄原市		庄原市				78.9	76.4	80.4	77.2	64.8	61.2	63.6
	全国		全国				78.4	72.9	75.6	72.6	61.0	56.3	62.5
	庄原市		庄原市								65.6	57.0	53.7
	全国		全国								58.8	54.7	57.6

### 授業改善に向けて研修を重ねる

各校の教務主任を対象に2月22日、庄原市学力向上検討委員会第3回全体研修会を開催しました。

この研修会では、今回の学力調査の結果を示しながら、市内の2中学校区で取り組んでいる学力向上総合対策事業の実践発表や、第2回全体研修会で作成した各校の改善計画に基づく改善の進み具合について協議しました。

協議の中では、「授業評価チェックシート」を作成し、全教科同じ視点で授業が進められるよう取り組む「小・中学校が合同で焦点化した改善策に取り組む」「学力の定着に向けた家庭学習の充実を図る」「基礎・基本」定着状況調査の報告書を活用した授業改善を行う」など、活発な意見交流が行われました。

新年度が始まり、各学校で改善計画に沿った授業改善を展開していきます。



研修会の様子



太鼓奏者 林 英哲さんに

# 市民栄誉賞を授与

総務課人事秘書係 ☎0824・73・1125



## 林 英哲 はやし えてつ

昭和27年2月生まれ 東城町出身 神奈川県在住 61歳

### ● 経 歴 ●

昭和45年3月 広島県立東城高等学校卒業  
 昭和46年 「佐渡 鬼太鼓座(さど・おんでこご)」の結成に参加  
 昭和56年 太鼓演奏グループ「鼓童(こどう)」の創設に参加  
 昭和57年 「鼓童」を退団し、日本で初めての太鼓独奏者となる  
 平成16年 洗足学園音楽大学客員教授に就任  
 平成23年 神奈川県小田原ふるさと大使に就任

### ● 受賞歴 ●

平成9年 第47回芸術選奨文部大臣賞受賞  
 平成13年 第8回日本文化芸術振興賞受賞

市は4月10日、東城町出身で神奈川県在住の太鼓奏者林英哲さんに「庄原市市民栄誉賞」を授与しました。庄原市市民栄誉賞は、社会福祉の向上、経済の発展、学術・スポーツ・文化などの振興に貢献し、郷土の誇りとする方を平成20年度から顕彰しています。



兵庫芸術文化センター管弦楽団第41回定期演奏会出演時の様子 (平成23年3月)

林さんは東城高等学校を卒業後、プロの創作和太鼓集団「佐渡 鬼太鼓座」や、「鼓童」の創設にかかわり、昭和57年にはソロとして独立。昭和59年には、太鼓ソリストとして初めて米国カーネギー・ホールでデビューを果すなど、国際的に高い評価を得ています。

また近年では、平成21年に東城高等学校創立90周年記念事業として演奏を披露されたほか、昨年度の庄原市成人式で新成人にエールを送られるなど、未来を担う若者たちへ夢と希望を与える積極的な活動と、愛する故郷の文化・芸術の振興・発展へ力を尽くされています。

5月18日・19日には、新しくなった庄原市東城文化ホールで、こけら落とし公演が予定されています。



(1袋は30kg・消費税込み)

## 平成25年度 標準農作業料金

※植代かきとは、田んぼを田植えができる状態までかく作業をいいます。  
 ※荒がきとは、植代かきの日以前に、軽く代かきする作業をいいます。  
 ※秋の収穫作業において、倒伏・強湿田は、追加料金が必要となる場合があります。  
 ●実際の運用では、地域やほ場の実情、作業時間などを考慮して、双方でよく話し合ってください。

問い合わせ 農業委員会事務局 ☎0824-73-1133

作業区分	単位	条 件	金 額
農作業賃金 (賄いなし)	1日	男女共実働8時間	8,000円
	1時間	男女共	1,000円
耕 起	10 a	通常	7,200円
		植代かき	11,000円
代 か き	10 a	荒がき	3,400円
	10 a	手直しなし	7,200円
田 植 機	10 a	農業代は別	2,100円
防 除	10 a	一連作業	23,500円
コンバイン	1袋	うるち生もみ	1,260円
		うるちもみ	700円
		もちもみ	1,000円
調整のみ	1袋		10円
もみ殻処理	1袋		3,500円
もみ運搬料	10 a	バラもみ	



# 『行政相談委員』

がお聞きします。

国などが行う行政サービスについて、困りごとはありませんか？

行政相談委員は、そうした国や特殊法人などが行う行政サービスに関する苦情・行政の仕組みや手続きに関する問い合わせなどの相談を受け付け、そ

の解決のための助言や関係行政機関に連絡するなどの業務を無報酬で行っています。

相談は無料で受けられ、秘密は固く守られますので、お気軽にご相談ください。

●各地区の行政相談委員と定期相談日、受付時間、相談場所は次のとおりです。  
※総務大臣から平成25年4月1日付で5人が再委嘱され、庄原・比和地区の2人が後任として新たに委嘱されました。

地区	氏名 相談員連絡先	定期相談日	定期相談場所
庄原	三吉 和宏 ☎0824-72-4837	毎月第3木曜日 13時～16時	庄原市ふれあいセンター ☎0824-72-7120
西城	作田ユリコ ☎0824-82-3048	4月18日・6月20日・8月22日・ 10月17日・12月19日・2月20日 13時30分～16時30分	西城保健福祉総合センター (しあわせ館) ☎0824-82-2202
東城	瀧本 昌子 ☎08477-4-0650	毎月第3木曜日 13時30分～15時30分 ※8月は22日、12月は12日	東城支所 2階会議室 ☎08477-2-5121
口和	石田 涼也 ☎0824-89-2022	8月22日・10月24日・2月27日 13時30分～15時30分	口和保健センター ☎0824-89-7070
高野	井上 清憲 ☎0824-86-2732	4月9日・6月11日・8月20日・ 10月8日・12月10日・2月18日 13時～15時	高野支所 ☎0824-86-2115
比和	若林 隆志 ☎0824-85-2698	1) 4月18日・6月3日・8月8日・ 10月17日・12月5日 2) 2月20日 13時30分～15時30分	1) 比和文化会館 ☎0824-85-2600 2) 比和支所 ☎0824-85-3001
総領	秋山 義治 ☎0824-88-2217	毎月第2水曜日 9時～11時 ※8月は7日	総領健康福祉センター ☎0824-88-3110

- 都合により、日程を変更する場合がありますので、ご了承ください。
- 定期相談日以外にも相談できます。その際は、事前に行政相談員へご連絡ください。

私にもできる獣害対策 改め



林業振興課 林業振興係  
☎0824・73・1124

## 山の田畑の楽しさアップ(その2)

毎日、野菜の生育が実感できる季節になってきました。日々の手入れのちょっとした配慮で病害虫や鳥獣害に負けない畑になるよう、頑張ってください。

### 今月の裏ワザ

今月の裏ワザは二つ。「上手な水やり」と「便利な虫取り容器」。早速試してください。

#### 水やりはやさしく

ポリマルチの畝にジョーロで水をあげると、植え穴にきちんと入らずに大半が通路に流れたり、ホースでは苗際の土がえぐれてしまったり…

こんな時の裏ワザ教えますよ。

蓮口を外したジョーロやホースの先端に使い古した軍手を手首の部分だけ被せてヒモで縛ります。たらいとたれた指の部分から、植え穴に狙いたがわず、しかも土をえぐることなく水を注ぎ込むことができますよ。ホースに1センチくらい添え棒をくり付け付けておけば、腰を屈めず楽に水やりができます。

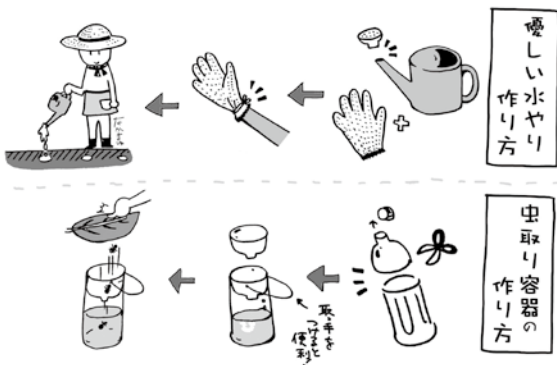
### 備えておきたい虫取り容器

五月は害虫もどんどん増えます。ジャガイモやナスの大敵「オオニジュウヤホシテントウ」。キュウリ、カボチャには「ウリハムシ」。でも、菜園ではできるだけ殺虫剤は使いたくないです。そこで、便利な虫取り容器を畑に備えておくのも裏ワザ。

ペットボトルの上部をハサミで切り取って逆さまに本体に差込み、ホッチキスで止めれば漏斗付き虫取り容器の完成です。

これに3分の1くらいの水を入れ、台所洗剤を数滴落としてください。使い方は簡単。ムシのいる葉っぱの下にこの容器を差し出して、その葉っぱをトントンとたたくとムシが漏斗の部分に落ちて容器に捕らえられます。気温の低い朝夕の方が飛んで逃げるヤツが少ないから試してみてください。

(近畿中国四国農業研究センター井上雅史)







# 急増中!! 新たな手口の 悪質商法

自分を守るために学ぶことから始めましょう

5月は消費者月間です

市民生活課生活安全係 ☎0824-73-1154

最近、広島県内で、「申し込んでいない健康食品を送りつけようとする強引な電話がかかってくる」という相談が相次いでいます。次々に新たな手口の悪質商法が生まれ、被害に遭う方がいるのが現状です。

「おかしいな、困ったな」と思ったら、ひとりで悩まず、消費生活センターへご相談ください。

## あなたの身近に消費生活センター

消費生活センターは、悪質商法などの消費者トラブルに対応するため、法律に基づき、交渉方法の助言や、あっせんなどを行い、問題解決のための手助けをする機関です。

消費者庁では、毎年5月を消費者月間と定め、消費者や事業者、行政が一体となって消費者が主役となる社会の実現を目指しています。

平成25年度は消費者月間統一テーマとして「学ぶことから始めよう」自立した消費者に向けて「」を掲げています。

このテーマには、「一人一人が自立した消費者として行動すること、公正な市場や社会的価値を創出し、心の豊かさを実現する社会をつくってほしい。そのために、まず自ら学ぶことから始めてほしい」という願いが込められています。

## 相談日

毎週月曜～金曜日

(祝日、年末年始を除く)

9時～16時(12時～13時休み)

ところ 市民生活課内

## 相談先

庄原市消費生活センター

☎0824-73-1228(直通)

市民生活課生活安全係

☎0824-73-1154

# 安心・安全な毎日のために

庄原警察署 ☎0824-72-0110

## 高齢者の交通事故が多発!

年度末にかけて、広島県内では、高齢者で特に75歳以上の方が亡くなる交通事故が多発しています。(3月中旬の県内の交通事故による死者数14人中、高齢者が11人で約8割)

これから過ごしやすいい季節になり、外出の機会も増え、さらに交通事故死事故が多発することが危惧されます。

## ■交通事故防止のポイント

### ●高齢歩行者の方

- 「自分の身は自分で守る」
- ▽横断開始時だけでなく、横断中も左右の安全確認をする。
- ▽信号機や横断歩道のあるところを横断する。
- ▽夜間は反射材やライトを活用する。

### ●高齢運転者の方

- ▽速度を控えるに、慎重な運転に心掛ける。
- ▽体調がすぐれない時の運転は控える。
- ▽全席シートベルトを着用する。

### ●一般運転者の方

「思いやり運転を」

▽高齢者に気づいたときは、速度を落として動静に注意する。

▽横断歩道に接近するときは速度を落とし、歩行者に気づいた場合は一時停止をする。

## 犯罪被害を防ぐために

今年の1月以降、侵入盗が7件発生しています。夜間や外出時は必ず施錠をしてください。

また、なるべく現金などの貴重品を置かないようにしましょう。

### 新生活を始められた方は「家の鍵」と「心の鍵」をしつかりかけて、犯罪被害に遭わないよう心掛けましょう。



不審者、不審車両を目撃したら110番通報をお願いします。

## 口座詐欺の犯人を逮捕!!

銀行などの口座を本来の使用目的以外で開設したり、売買したりすることは犯罪です。庄原警察署では、口座を不正に開設し、売却した犯人を逮捕しています。



# ふるさと応援寄附金に

## 5889万円

財政課理財係 ☎0824・73・1202

「ふるさと納税」(庄原市ふるさと応援寄附金)制度は、「ふるさとを応援したい」として自治体に寄附した場合に、2千円を超える部分について所得税や住民税の控除が受けられる制度です。この制度によるこれまでの庄原市への寄附金の状況は次のとおりです。

皆さまのご協力に、心から感謝申し上げます。

引き続き、庄原市ふるさと応援寄附金を親戚や友人、知人の方へご紹介いただき、「げんき」と「やすらぎ」のまちづくりへの財源確保にご協力をお願いします。

※ふるさと応援寄附金の詳しい内容は、市ホームページ(<http://www.city.shobarahiroshima.jp/>)をご覧ください。か、財政課理財係(☎0824・73・1202)までお問い合わせください。

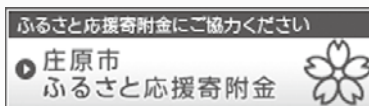
### 寄附の特典

5千円以上の寄附者には、広報紙を1年間お届けします。3万円以上の寄附者には、広報紙と併せて、「庄原市特産品セット」「市史・町史誌」「庄原産木材で制作した木の器」の中からご希望のいずれかを贈呈します。

### ●平成20年7月～平成25年3月までの寄附状況●

指定事業の区分	寄附件数	寄附金額(円)
(1)自治及び協働に関する事業	10	710,800
(2)産業及び交流に関する事業	13	1,243,300
(3)環境、基盤及び定住に関する事業	14	193,800
(4)保健、福祉及び医療に関する事業	72	7,291,800
(5)教育及び文化に関する事業	47	18,878,324
(6)重点戦略プロジェクトに関する事業	9	170,800
(7)財政健全化への取り組みに関する事業	10	1,835,800
(8)災害復旧に関する事業	32	2,643,298
(9)指定事業なし	143	25,923,718
合計	350	58,891,640
(うち平成24年度の寄附金額)	(65)	(15,167,298)

寄附金で実施した事業の一例  
(庄原中学校整備事業)



市HPのトップページにあるこのバナーをクリック

### ●本年度地番変更を行う区域●

#### 口和地域 (8地番区域)

口和町湯木、永田、金田、常定、宮内、向泉、大月、竹地谷

#### 高野地域 (11地番区域)

高野町上湯川、下湯川、南、新市、和南原、奥門田、中門田、岡大内、下門田、上里原、高暮

#### 比和地域 (5地番区域)

比和町比和、森脇、古頃、木屋原、三河内

#### 総領地域 (8地番区域)

総領町黒目、亀谷、五箇、上領家、中領家、下領家、稲草、木屋

### ●地番変更の方法●

原則として山地番にそれぞれ『5000』を加える方法によって行います。

例 変更前 115番 ⇒ 変更後 5115番

### ●地番の変更時期●

本年5月から10月にかけて順次地番区域ごとに変更する予定です。

### ●所有者には変更通知書を送付します●

地番を変更後、法務局から登記簿に記載されている所有者あてに、地番変更通知書を送付します。

## 耕地・山地の重複地番の解消へ 山地番の地番変更を行います

広島法務局不動産登記部門 ☎082・228・5741

広島県では明治以来、宅地などの耕地に1番から順に地番(耕地番)が付けられています。しかし、山林などの山間地にも同じように1番から順に地番(山地番)が付けられたため、同じ大字(地番区域)内の耕地と山地間に同じ番地がある「重複地番」が多く存在しています。

このため、法務局が提供している登記情報提供制度(インターネットで不動産登記情報などが確認できる制度)や各種申請・届出のオンライン

申請などのサービスを利用するとき、重複地番の存在を知らないことによる誤入力や、物件入力ができないなどのトラブルが発生しています。広島法務局はこうしたトラブルを解消するため、不動産に関する権利を保全し、安全・円滑に取引ができるよう、山地番の地番変更を行います。

昨年度の西城地域での地番変更に続き、本年度は次の地域で行います。



# ロコモを予防しよう！

## 健康ですてきな明日のために

保健医療課 保健師

北原 祐子



### Let's ロコチェック！

ロコモの3大要因は「バランス能力の低下」「筋力の低下」「骨や関節の病気」です。ロコモの怖いところは症状が見た目にわかりにくく、水面下で障害が進行しているケースが多いことです。あなたは大丈夫ですか？まずはチェックしてみましょう。

- 片足立ちで靴下がはけない
- 家の中でつまずいたり滑ったりする
- 手すりがないと階段を上ることができない
- 15分(約1km)ほどの距離を続けて歩けない
- 横断歩道を青信号で渡りきれない
- 2kg程度の荷物(1割の牛乳パック2個程度)を持って歩くのが困難
- 掃除機の移動や布団の上げ下ろしなど力のいる家事が困難

※無理に試して転ばないように注意してください。また、腰や関節の痛み、筋力の衰え、ふらつきといった症状が最近悪化している場合は、医師の診察を受けてください。

### 今すぐ手軽にできるロコモ対策『ロコトレ！』

ロコトレ

1

#### 開眼片足立ち

転倒しないように必ずつかまるものがある場所で、床につかない程度に片足を上げます。左右1分間ずつ3回行いましょう。



ロコトレ

2

#### スクワット

椅子に腰掛けるように、お尻をゆっくり下ろします。安全のために椅子やソファの前で行いましょう。膝の曲がる角度が90度を超えないようにしましょう。深呼吸するペースで5～6回繰り返します。



### ●ロコモティブシンドローム(略してロコモ)ってなに？

ロコモとは、『立つ』『歩く』など人の動きをコントロールするための骨や関節、筋肉、神経といった体を動かす器官(運動器)が衰えている、または衰え始めている状態のことです。

要支援・要介護になる要因の第1位は「運動器の障害」という結果も出ており、ロコモを放っておくと日常生活に支障をきたし、要介護、さらには寝たきりの状態につながってしまうこともあります。自立した生活を保つためにも正しい知識を持って早期に予防する

ことが大切です。

まずは、左のロコチェックをしてみよう。もし、一つでも当てはまる項目があれば、ロコモの疑いがあります。現状で当てはまらなくても、40歳を過ぎたら定期的にロコチェックすることをおすすめします。

### ●ロコモにならないために

ロコモを予防するには、運動することです。無理なく手軽にできるロコトレ(左記参照)をご紹介しますので、

やってみてください。ほかにプール、ウォーキング、ラジオ体操、ストレッチ、関節の曲げ伸ばしなどいろんな運動に積極的に取り組みましょう。

そして、運動だけでなく、▼骨の形成に必要なカルシウム、マグネシウム、ビタミンDを上手にとる▼体のどこかに不調や不具合がある場合には、すぐ病院を受診し早期発見・治療をする▼転倒につながらないような家具の設置や履物を選ぶなど、けがをしない環境づくりーなども大切です。

ロコモを防ぎ、いつまでも元気で、すてきな生活を手に入れましょう！

# 検証結果の報告書提出

林業振興課 ☎0824・73・1130

## 市

は、(株)ジュオンとの間で平成19年3月8日、「木質バイオマス関連事業の推進に関する協定書」を締結し、木質チップボイラー整備、エタノール実証実験、プラント整備の3つの事業を国の交付金を受けて推進し、(株)ジュオンやその関連会社のグリーンケミカル(株)に対し補助金計約5億円を交付しました。

平成22年11月に、プラント整備の実施主体であるグリーンケミカル(株)の関連会社である(株)ジュオンが営業停止し、その後、(株)ジュオンと子会社の(株)コスモエースが破産申立をして、グリーンケミカル(株)のプラント事業も停止しました。

また、平成23年末に、グリーンケミカル(株)の補助金不正受給疑惑が報道され、市が不正の事実を確認、告訴し、刑事事件に発展しました。

そうした中、市は平成24年2月に「庄原市木質バイオマス関連事業検証委員会」を設置。市の事務手続きについて委員による検証が行われ、本年3月28日に溝手康史委員長から検証結果報告書が提出されました。報告書の概要は次のとおりです。

### ■検証結果報告書の概要

#### はじめに

#### ○事務手続きの検証の観点

行政における事務手続きは、法律、条例、要綱、規則等に基づいて行われるが、事務手続きの細部を法令等の規定で規律することは不可能で、法令や職務上の知識等に基づき判断しながら手続を進めていくことになるが、個々の問題について組織が判断する過程が必ず存在する。この判断は裁量的な判断といえども、法令等の趣旨に基づいて行わなければならない。

この事業に関しては、さまざまな事務手続き上の問題が生じていた。そのような問題を単に事務手続き上の問題にとどめるのではなく、さまざまな問題を集約し、事業の全体的な観点から総合的に評価して、政策決定に反映させることが必要である。

市の木質バイオマス関連事業が関係する問題は事務手続きに限られず、政策上の問題、市の行政組織の問題、補助金制度のあり方の問題、議会を含めた公金支出のチェック体制の問題などさまざまな問題を含んでいる。委員会の

検証対象は「事務手続」であるが、政策決定や行政組織の問題についても若干触れた。事務手続きを超える問題について今後、さらなる検証が望まれる。

#### 検証のまとめ

#### (1) 交付金の活用を決める事務手続き

#### ① 公金による事業開始の決定

民間事業者が実施主体となる場合、信頼できるものであるかどうかを確認して判断する必要があるが、結果から言えば(株)ジュオンやグリーンケミカル(株)は、信頼できる民間事業者ではなかった。早い段階で見抜き、損害を最小限にとどめるべきであった。

#### ② 事業成果の実効性の確保

補助の目的の達成は、施設の完成だけでなく、施設の活用による目標等が達成されることである。民間事業者は事業がうまくいくという宣伝や説明をし、不利な情報をなかなか出さないため、交付金の活用を決定する段階では、その見込みを確認することが求められる。開示される情報だけでなく、市が自らの権限を行使して情報を収集した上で検討し、実施主体の事業遂行能力の有無の判断を行う必要があった。

#### (2) 交付金の採択に向けた事務手続き

#### ○計画の審査

市の事業計画審査は、形式的な書類が一応提出されれば手続きを進めるというものであり、専門的な知識に基づいた内容の審査という点では不十分

### ■庄原市木質バイオマス関連事業検証委員会

検証内容	(株)ジュオンおよびグリーンケミカル(株)が実施した事業について、事務手続きや関係書類の調査、関係者からの聴取調査、補助事業における事務手続きの検証
対象事業	①バイオエタノール実証実験施設整備事業(平成19年度) ②リフレッシュハウス東城木質チップボイラー整備事業(平成19年度) ③木質バイオマス利活用プラント整備事業(平成20~22年度)
委員	学識経験者、市民団体の代表者などで市長が委嘱した6人
開催状況	平成24年4月から計11回開催

だったと言わざるを得ない。

#### (3) 交付金事業を遂行するための事務手続き

#### ① 執行管理

実施主体の資金、技術面および社内体制の問題や、間接補助事業として民間事業者が行う事業で市が直接関与していないことによる連絡調整の遅れや事後報告といった実施主体による対応が、補助事務に支障をきたしていたと



考えられる。

市は実施主体を指導したが、(株)ジュオンやグリーンケミカル(株)任せで処理しており、判断等の事後追認や形式的な検査となつてしまった。

## ②事業内容の変更の承認

事業計画の変更原因や問題点を十分確認していれば、実施主体の事業遂行能力や適格性の欠如が、早い段階で明らかになった可能性がある。また、エタノール実証実験とプラント整備が並行して進んだ点も、エタノール実証実験を補助事業の対象とする必要性が希薄であつたと考えられる。

## ③財産処分承認

市は、実施主体が事業資金調達の方策として、補助事業で整備した機器の財産処分を承認しているが、確実な達成が見込める収支計画や資金計画を基にした、財産処分の承認の判断が必要であつた。

## (4)実績を審査するための事務手続 ○実績の審査

交付金は、目標が達成されない場合や不正があつた場合は、額の確定後でも交付決定の取消し、返還のリスクを伴う。また、複数年に渡る事業の場合、事業の中断や中止が難しくなることから、市として慎重な審査が必要であつた。

整備した機器や微粉碎装置における機器の種類と価格が適正かどうかの審査に不十分な面があつたために、補助

金の不正受給事件が発生した。

市は、専門的知識を有する第三者の意見を求めるなどして、整備した機器について適切な判断をする必要があつた。

## (5)組織としての意思決定過程の問題

### ①リスクマネジメント

本事業には、実施主体、資金、技術、販路等さまざまなリスクが存在するため、市の組織としての意思決定過程でリスクマネジメントが求められた。

個々の課題に対応する過程で認識されたリスクについて組織で議論されることなく、事業の分岐点や転換期における意思決定を行う過程において、組織としてのリスクマネジメントが欠如していた。このため、市は、実施主体である(株)ジュオンやグリーンケミカル(株)の資金調達能力の低さ、経営状況の悪化、技術力がないことなどを示すサインを軽視することになった。

「木質バイオマス事業の推進」は政策決定であつて、事務手続きの問題ではない。しかし、事務手続きの問題で生じた問題を市の政策決定にフィードバックし、政策内容を修正、変更するシステムのあることが、適正な政策決定の実現につながる。この事業が抱えるリスクを適切に評価、判断できる事務手続きがあれば、(株)ジュオン等の「倒産」の前に早い段階で事業を中止することが可能であつた。

## ②チェック体制

市が事業の計画や実績の審査を行い、組織として交付決定等の意思決定を行うに当たり、チェック体制の確な運用が求められた。

しかし、専門性の求められた技術面等における計画の審査や検査については、市の担当部署での対応には限界があつたと考えられる。そのため、実施主体に任せきりになつたことや、専門的な第三者機関の活用が図られなかったことなどから、形式的な審査や検査による意思決定となつてしまつたと考えられる。

また、事業を推進する部署とは別に、補助金や市の予算を支出する部門における事業内容のチェックができるような体制が望まれる。

## おわりに

当委員会では、3事業の事務手続きについて事実確認を行い、実施主体による不正行為が行われたことをはじめとして、事業中断後に判明した問題点等を踏まえた上で検証し、事務手続きがどのように行われるべきであつたかを中心に指摘を行った。

そこから、市の組織としての意思決定過程におけるリスクマネジメントや、チェック体制の問題が明らかになった。

今後、不正を許さず適正な事務手続きを行う組織とするためには、単にこの検証で指摘を行った個別の事務手続きの問題として捉えるのではなく、意

思決定過程における問題を含めた組織全体の問題として捉え、課題を把握し解決することが必要であると考える。

## ■今後の対応について

**市** はこの検証結果報告書を受けて、リスクマネジメント、チェック体制の構築に向けて

内部および学識経験者により検討を行い、今後の行政運営に生かしていきたい。

なお、報告書の全文は、ホームページへ掲載の「庄原市木質バイオマス関連事業検証委員会検証結果の公表について」をご覧ください。



グリーンケミカル(株)社屋・工場

## 教育指導課

## 今年の幼小一年生は267人 市内小・中学校で入学式

市内の小・中学校の入学式が4月8日に行われました。

10人の元気な1年生が入学した小奴可小学校では、遠藤美和子校長が『さるとうさぎとひきがえる』という昔話を取り上げながら、「たった1冊の本が、うれしい気持ち、悲しい気持ち、わくわくする気持ちを運んできてくれます。これからは、たくさん本を読んで、人を大切にする心、友だちと仲良くする心などの見えない力を身に付けて、賢

い小奴可小学校の子どもに育って下さい」とお祝いの言葉を贈りました。

在校生32人全員が「小奴可小学校には、わくわくすることがいっぱいあります。大きな声であいさつや返事をし、元氣よく過ごしましょう」と歓迎の言葉を贈り、みんなで歓迎の歌「さんぽ」を合唱しました。

本年度小学校に入学した新1年生は市内全体で267人、中学校は289人です。

## 保健医療課

## 寒い日は無理なく室内でできる運動を 冬季運動教室を開催

市は12月から3月の間、9回にわたり、冬場の運動不足を解消してもらうことを目的にした「冬季運動教室」を庄原市保健福祉センターと庄原市総合体育館で開催しました。

この教室に延べ約400人、主に60～70代の方が参加。スポーツ指導の専門家（NPOコーチズ・スポーツセラピーウエル）から、ボールを使ったガンバルーン体操やウォーキング、椅子に

座ってできる運動、西城町の田村久子さんから太極拳を教わりました。

参加者は「冬場の運動不足を解消できた」「みんなで一緒に運動できるから楽しく続けられる」と笑顔で汗をぬぐっていました。

本年度も同様の運動教室を開催していきますので、ぜひご参加ください。運動教室など健康講座に関するお問い合わせは保健医療課健康推進係（☎0824・73・1255）まで。



小奴可小学校の入学式の様子

## 平成25年度児童生徒数一覧表

平成25年4月1日現在

(単位：人)

学校名	区分	1年	2年	3年	4年	5年	6年	合計
小学校	庄原小学校	50	67	64	62	57	74	374
	永末小学校	6	6	8	8	14	8	50
	高小学校	10	7	7	8	9	6	47
	峰田小学校	9	11	6	5	5	9	45
	板橋小学校	31	27	25	25	17	24	149
	東小学校	20	27	18	24	25	31	145
	山内小学校	11	9	7	16	8	9	60
	川北小学校	6	2	4	1	1	3	17
	西城小学校	19	23	16	22	24	12	116
	美古登小学校	6	16	11	5	14	2	54
	小奴可小学校	10	6	3	3	13	7	42
	八幡小学校	3	8	2	7	5	6	31
	栗田小学校	7	1	5	4	2	4	23
	東城小学校	30	43	47	47	46	49	262
	口南小学校	10	6	9	6	15	12	58
	口北小学校	6	4	5	9	6	4	34
	高野小学校	13	18	15	13	12	21	92
比和小学校	11	10	7	12	7	9	56	
総領小学校	9	10	11	14	18	16	78	
小計	267	301	270	291	298	306	1,733	
中学校	庄原中学校	126	159	134				419
	西城中学校	28	25	21				74
	東城中学校	74	61	74				209
	口和中学校	19	17	27				63
	高野中学校	13	17	18				48
	比和中学校	10	17	5				32
総領中学校	19	10	14				43	
小計	289	306	293				888	
総合計								2,621



椅子に腰掛けてみんなで太極拳



教育総務課

### 体育授業・部活動環境が向上 庄原中学校屋内運動場棟完成



新しくなった体育館。杉板張りの壁や木製ルーバーなど、地域材をふんだんに使ったアリーナ

昨年6月から改築工事が進められていた庄原中学校の屋内運動場がこのほど完成し、3月12日には卒業式が、4月8日には入学式がこの新体育館で行われました。

新屋内運動場棟は、鉄筋コンクリート（一部鉄骨）造りの平屋建てで、延べ床面積約1964㎡。体育館と武道場

を図っています。

敷地東側には体育倉庫・屋外部活動用部室・トイレを備えた屋外部室棟を整備し、グラウンドでの体育授業や部活動がしやすい環境が整いました。

また、テニスコートやグラウンドもあわせて整備（一部本年度工事）し、今まで校外の代替施設で行っていた体育

のほか、ステージ、体育準備室、器具庫・防具庫・屋内部活動用部室などを備えています。天井や壁など随所に地域産材を使い、昨年3月に完成した校舎棟と同様に、ぬくもりと落ち着きのあつた空間を創出しています。

武道場には、地中熱を利用した通風システム（クールチューブ）を導入。天然の冷暖房による省エネルギー化

授業や部活動も校内で行えるようになりました。

3年間に及ぶ庄原中学校の改築工事もいよいよ最終年度。新しい登校道やナイター設備、駐車場などが整備され、生まれ変わった庄原中学校がもうすぐお目見えします。



新しい畳で柔道の授業



テニスコートは全面人工芝



市民や職員に見送られて退庁する滝口市長

合併後の初代市長として2期8年の任期を終えた滝口季彦市長が4月16日、退任を迎えました。

退任式で滝口市長は「新しい市長の下、引き続き庄原市の未来を切り開いてほしい」と職員に語り掛けました。

退任式終了後は、庁舎玄関口に集まった多くの市民や職員に見送られ、大きな拍手の中、市役所を後にしました。

任期満了の  
滝口季彦市長が  
**退任**

市内のイベントやまちの話題をお届けします。  
身近でホットな情報をお寄せください。  
情報政策課広報広聴係  
☎ 0824-73-1159 / Fax0824-72-3322

## Report 1 春の陽気と甘い香りに誘われ多くの 備北と桜のスイーツ祭

備北観光ネットワーク協議会が主催する「備北の桜とスイーツ祭り」が4月14日、上野総合公園で開催され、約1万人の来場者でにぎわいました。

備北地域のスイーツを食べ比べ、来場者の投票によってグランプリを決定する「スイーツコンテスト」には8団体が参加し、三次市の高原安瀬平乳業の「黄金のプリン」がグランプリに選ばれました。

また、「三海二山グランマルシェ」として、太平洋、日本海、瀬戸内海の海の幸と、中国、四国山地の山の幸を集めた市場には県内外から10団体が出店。香川県の「オリーブサイダー」などのご当地ドリンクも人気でした。

ステージイベントでは、地元の神楽や太鼓が会場を盛り上げ、来場者はさとやまの食と文化を堪能しました。



▲多くの人でにぎわう会場

## Report 2 ニジマスを釣ってつかんで大喜び 田総川マス釣り大会



◀ニジマスゲット！



田総川漁業協同組合が主催するマス釣り大会が4月14日、総領町のなかつくに公園で開催されました。

この大会は放流されたニジマスを釣り上げ、その大きさや数などを競います。

絶好の釣り日和となったこの日約30人が参加し、みんな真剣な面持ちで水面を見つめ、大物がかかるのを今か今かと待ち構えていました。

また、この日はニジマス釣りと同時に小学生以下の子どもの対象としたニジマスのつかみ獲りも開かれ、参加した子どもたちははしゃぎながらも、逃げるニジマスを捕まえようと夢中で追いかけていました。

参加者は「40センチ超えの大物が釣れてびっくりした。釣れたときの感触がとても気持ち良かった」と喜んでいました。

▲糸を垂らし大物を狙らう参加者





パシャッ!

## Report 3 豊かな自然を後世へ 第24回「中国山地・豊かな自然」写真コンテスト

中国山地の自然や風物を撮影した写真の表現性や独創性を競い、美しい自然を後世へと引き継ぐことを目的に開催される第24回「中国山地・豊かな自然」写真コンテストの表彰式が3月26日、比和文化会館で開催されました。

全国から343点の応募があり、その中から33点が入賞。受賞者には賞状と記念品が贈られました。

表彰後、受賞者は受賞作品が展示された特別展示室へ移動し、受賞作品を観覧しながら、一人一人写真を撮影した時の情景を説明し合いました。

主催した比和自然科学博物館の中村慎吾館長は「中国山地の情景を収めた写真は博物館としても貴重な資料であり財産。今後もこのコンテストを続け、豊かな自然を後世へと伝えていきたい」と話していました。

入賞作品は7月20日～8月29日までの期間、比和自然科学博物館で展示される予定です。



▲入賞作品を鑑賞する皆さん

## Report 4 新たな庭を加え今年も花と緑のまちづくり 庄原さとやまオープンガーデン2013春



▲庭を楽しむ来訪者

しょうばら花会議員が自宅の庭を一般公開する「庄原さとやまオープンガーデン2013春」が4月13日からスタートしました。公開庭は昨年から4庭増え、市内で30庭が公開されています。

市役所近くで初公開した佐藤庭の庭主、佐藤勉さんは「身近な玄関先から街に緑を」をコンセプトに、癒やしを求めて庭作りを楽しんでいます。

『まちなかの小さな庭』をタイトルに作られた庭は、石を使った和風の庭や花壇、育てたオリーブの木を配し、季節の花を楽しめるよう手入れされており、来訪者からは「まちなかでほっと憩える可愛らしいお庭ですね」と、笑顔と会話が弾み交流の輪が広がっています。

この庄原さとやまオープンガーデン2013春は、6月16日（土・日・月曜日限定）まで。

## Report 5 伝統催事を地域で再現 くちわ旧暦ひなまつり

3月31日から4月6日までの期間、「くちわ旧暦ひなまつり」が口和自治振興センターで開催されました。

ひなまつりは明治以降、新暦の3月3日に祝う風習として定着していますが、口和地域ではそれ以前から桃の咲く4月3日頃に行われていた伝統催事を「旧暦ひなまつり」として再現し、長年続けています。

初日はほとぎの販売や音楽ミニライブ、本の読み聞かせなどのミニイベントが開催され、期間中は町内の方が個人で所有している昔ながらの七段飾りや三次人形、掛け軸などが展示されました。そのほか短歌や俳句、写真コンテストなどの作品も展示され、来場者は展示品を一つ一つじっくりと鑑賞していました。



▲ひな祭りにちなんだ曲でミニライブ



Report 6

## 写真で振り返る日常

### I ターンの高岡さんが空き家を活用し写真展

西城町の高岡舞由美さんが4月13日から20日までの8日間、空き家となっている同町本町の旧田村商店で、スナップ写真展『西城people』を開催しました。

昨年、西城町へIターンしてきた和歌山県出身の高岡さんは、移住してからの1年間、町内のさまざまな場所で出会う人々の表情や日常の風景をカメラに収めてきました。その撮りためた作品の中から選りすぐりの作品約100点を『西城の人』というテーマで展示。

来場した地元の方は「知っている顔がたくさん写っていて話が尽きない。毎日、何気なく見ている風景も写真にして見るとすてきに見える」と話していました。

期間中は西城のおみやげ品の販売のほか、平日には

布ぞうりづくりや紙の家に絵を描く工作、土日にはサムデイシェフによるカフェも開かれ、地元の人々が集う憩いの場にもなりました。



▲知っている顔を見つけ会話が弾む

Report 7

## 逃すなシャッターチャンス！

### 山王さん祭早駆馬神事

勇壮な早駆馬神事で知られる山王さん祭が4月21日、山内町の日吉神社で行われました。

この神事は、戦国時代、甲山城主山内首藤隆道が、尼子との合戦で戦況が極めて不利だったとき、山王権現(日吉神社)に勝利祈願し合戦に挑み、騎馬武者三騎の活躍で大勝利をおさめたことに由来します。

当日は、写真コンテストが行われることもあり、カメラを持った多くの人でにぎわいました。

早くから訪れたカメラマンたちは、ベストショットを求めて各所に陣取り、三騎の早駆馬が駆け上がるタイミングを見計らいながら、思い思いにシャッターを切っていました。

また、奉納されている八幡太郎義家着用の甲冑「赤糸緘鎧」(国重要文化財)も公開されました。



▲多くのカメラマンがシャッターチャンスを狙う

Report 8

## 悲しい事故から命の尊さを学ぶ

### 栗田小学校児童が水難慰霊碑を清掃

栗田小学校の6年生3人が3月14日、帝釈峡の神龍湖に建立されている水難慰霊碑の清掃活動を行いました。

毎年、卒業式を間近に控えた同小6年生が参加しているこの活動は、今年で5回を数えます。

湖面を見下ろす場所に建てられているこの慰霊碑は、79年前、栗田小学校の修学旅行団を乗せた遊覧船が神龍湖で沈没し、児童12人と教師2人が死亡するという悲しい事故を悼んで建てられたものです。

この日児童は約1時間かけて丹念に碑を磨き上げた後、元神石高原町文化財保護委員の伊藤尹さんから当時の状況を詳しく聞きました。伊藤さんは「この清掃活動が遊歩道のゴミが減るきっかけとなり、周囲が以前より美しく保たれるようになった」と語り、その後み

んなで慰霊碑に花を供えました。

参加した一人の持田朋也くんは「この活動に参加して命の尊さを学ぶことができた。ぜひ、後輩に引き継いでもらいたい」と話していました。



▲慰霊碑を磨き上げる児童



## 生活相談

### 身体障害者補装具判定会

〔肢体〕 5月16日(木)  
受付 13時～14時

### ところ

広島県三次庁舎第3庁舎2階  
三次市十日市東4・6・1  
※1週間前までに社会福祉課  
障害者福祉係へ予約を。  
☎0824・73・1210

### 障害者相談員定期相談会

#### 〔庄原地域〕

○身体 6月10日(月)  
13時30分～16時30分  
ところ  
庄原市ふれあいセンター  
※事前予約もできます。  
問い合わせ  
社会福祉課障害者福祉係  
☎0824・73・1210

### 定期巡回児童相談

広島県北部こども家庭セン  
ターが子育てに関する相談に  
応じます。

#### ●庄原地域

とき  
5月16日(木)・6月20日(木)  
10時～15時

### ところ

庄原市ふれあいセンター  
※1週間前までに女性児童課  
女性子ども支援係へ予約を。  
☎0824・73・0051

#### ●東城地域

とき  
5月24日(金)・6月28日(金)  
10時～15時  
ところ 東城支所  
※1週間前までに東城支所市  
民生活室へ予約を。  
☎08477・2・5131

### 健康相談

広島県北部保健所(三次市  
十日市東)で実施する健康相  
談です。事前に電話でご予約  
ください。秘密は厳守します。  
○心の健康相談  
ストレス、うつ病などの心  
の健康に不安のある方やその  
家族からの相談に応じます。

#### とき

5月21日(火)・6月18日(火)  
13時～14時

#### ○エイズ検査・相談

検査は無料・匿名で受けら  
れます。結果はその日にお知  
らせできます。相談は随時受  
け付けています。

とき 6月12日(水)  
13時～14時30分

### 申し込み・問い合わせ

広島県北部保健所保健課  
☎0824・63・5181

### 人権相談

6月1日は「人権擁護委員  
の日」です。この日を中心の特  
設人権相談所が開設されま  
す。各地域で人権擁護委員が  
相談に応じます。

#### ●庄原地域

とき  
5月21日(火)・6月4日(火)  
13時30分～16時30分  
ところ  
庄原市ふれあいセンター

#### ●西城地域

とき 6月13日(木)  
13時30分～16時30分  
ところ  
西城自治振興センター

#### ●東城地域

とき 6月6日(木)  
13時30分～15時30分  
ところ  
東城ふれあいセンター

#### ●口和地域

とき 6月6日(木)  
13時30分～16時  
ところ  
口和自治振興センター

#### ●高野地域

とき 6月11日(火)  
13時～15時

### 13時～15時

ところ 高野支所

#### ●比和地域

とき 6月3日(月)  
13時30分～15時30分  
ところ 比和文化会館

#### ●総領地域

とき  
6月12日(水)  
9時～11時  
ところ  
総領健康福祉センター

#### 問い合わせ

三次人権擁護委員協議会  
☎0824・62・2572

### 体罰およびハラスメント 相談窓口

学校における、体罰および  
ハラスメントに関して、相談  
したい場合は、ご連絡くださ  
い。

※プライバシーの保護および  
秘密の保持を徹底します。

※女性の担当者に相談したい  
場合は、その旨申し出てくだ  
さい。

※各学校でも相談を受け付け  
ていますので、ご連絡くださ  
い。

#### 問い合わせ

教育指導課学事係  
☎0824・73・1183

**広告**

**一人で悩まないで  
まず相談してください。**

**業務のご案内**

- 不動産の名義変更
- 成年後見
- 相続登記・遺言
- 会社の登記
- 借金の整理
- 簡易裁判所訴訟代理等
- 詳しくはホームページに書いています。

司法書士 飯田 一生

広島北部司法事務所 (訴訟代理権認定第524014号) (広島司法書士会所属)  
〒727-0013 広島県庄原市西本町四丁目20番17号 パルナシユB2階 TEL0824-72-2315(要予約)

配偶者や恋人からの暴力・暴言などで悩んでいませんか?  
**あなたの不安な気持ちをお話ください。**  
《家族や友人が心配という方もご相談できます。》

庄原市役所女性児童課女性子ども支援係  
☎0824-73-1243 [月～金9時～17時(年末年始・祝日除く)]

広島県西部 こども家族センター	☎082-254-0391 休日夜間電話相談 ☎082-254-0399	月～金 10時～17時 月～金 17時～20時 土日祝 10時～17時
広島県北部 こども家庭センター	☎0824-63-5181(代) 内線 2313	月～金 10時～17時

催し

2013健康福祉まつり

「笑顔あつまれ!」げんきと、やすらぎのまちしようばら」をテーマに今年も健康福祉まつりを開催します。

屋外会場では、市民団体による元気いっぱいのレストラン発表や、美味しい飲食店バザーでにぎわいます。屋内会場も各種展示・バザーや健康チェックコーナーなど盛りだくさん!!家族の健康と福祉についてみんなで一緒に考えてみませんか。お誘い合せてご来場ください。

なお、当日は会場付近に、ひまわりバスの臨時バス停を設けますのでご利用ください。

とき 5月26日(日)  
9時~14時30分  
ところ 庄原市総合体育館、庄原市保健福祉センターほか

庄原市総合体育館、庄原市保健福祉センターほか

お問い合わせ  
保健医療課国保年金係  
☎0824・73・1158

第43回吾妻山山開き

夏山登山の安全を祈願する神事式をはじめ、県民謡バイ

6月2日は ひろしま「山の日」県民の集い

「山に親しむ、山を楽しむ、山に学ぶ」をテーマに“ひろしま「山の日」県民の集い”が開催されます。

県内12市町で開催されるこの集いは今年で12回を数え、庄原市では「板橋さとやま学びの森」が会場となります。

板橋小学校の「板橋一心太鼓」、広島のおやじバンド「モノトーンズ」によるライブ演奏のほか、里山の手入れ講座・ポニーに乗って遊ぼう・森のクラフト教室・自然観察会などのプログラムが用意され、飲食などが楽しめるテント村も開設されます。

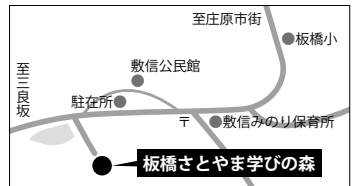
この自然豊かなフィールドに集い、森の持つ力を感じてください。  
※この集いの開催費用は、ひろしま森づくり県民税が活用されています。



▲昨年のオープニングの様子

とき 6月2日(日)13:30~  
ところ 板橋さとやま学びの森

問い合わせ  
ひろしま「山の日」県民の集い実行委員会  
Tel.0824-72-3722  
林業振興課林業振興係 Tel.0824-73-1124



※駐車場は数信自治振興センター前広場です。会場へはシャトルバスを運行。

NTT西日本ふれあいコンサート in 庄原  
~東日本大震災復興支援~

NTT西日本中国吹奏楽クラブは、昭和30年に広島電報局の有志10数人でスタートし、社員のみならず、学生から社会人までの幅広いメンバーで構成されています。中国地方各地でのコンサート活動、学校・福祉施設での依頼演奏など、年間を通じて積極的な演奏活動を行うと共に、全日本吹奏楽コンクール、全日本アンサンブルコンテストに出場し、度々金賞を受賞するなど、全国でもトップレベルの吹奏楽団としても知られています。



この演奏会では、『大編成の吹奏楽』の響きをお楽しみください。  
チャリティーのため、入場無料(要整理券)ですので、ぜひご家族お誘い合わせの上ご来場ください。

とき 6月9日(日) 開演14:00(開場13:30~)  
ところ 庄原市民会館  
整理券配布場所 庄原市民会館、食彩館ゆめさくら、ジョイフル、ザ・ビッグ庄原店、サングリーン、CCプラザ  
問い合わせ NPO法人庄原市芸術文化センター ☎0824-72-4242  
生涯学習課社会教育係 ☎0824-73-1188

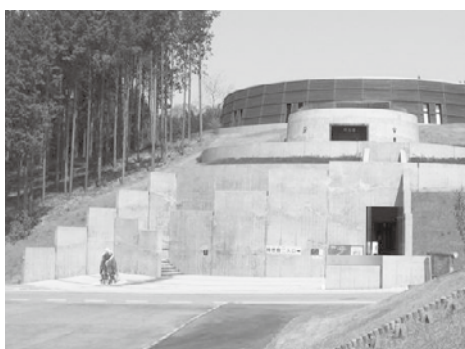
時悠館春の特別展

河野とみ子洋画展

庄原市在住の洋画家河野とみ子さんの作品展。差し込む光と室内の空間を描いた「追憶」ほか大作19点を展示します。光風会会員。

とき 6月23日(日)まで  
9時~17時

ところ 時悠館  
入館料 高校生以上400円



問い合わせ  
☎08477・6・0161

第18回庄原市小学校陸上競技記録会

市内19校の小学校4~6年

国定公園吾妻山・池ノ原  
お問い合わせ 庄原市観光協会  
☎0824・75・0173

とき 6月2日(日)  
ところ 吾妻山へぜひお越しください。

流し、神楽、餅まきなどのイベントに加え、会場では各種バザーを実施します。

神話と草花・植物の宝庫「吾妻山」へぜひお越しください。

生が参加し、1000m、80mハードル、800m、走幅跳、400mリレーで記録に挑戦します。第38回広島県民体育大会陸上競技の部の予選会も兼ねています。一生懸命に競技する選手へ声援をお願いします。

とき 6月22日(土)  
9時30分(開会予定)

ところ 上野総合公園陸上競技場  
お問い合わせ 教育指導課指導係



## 平成 25 年度障害者委託訓練生募集

コース名	対象者	定員	訓練場所	申込期間	訓練期間
オフィスパソコン 習得科	精神(身体)障害者など	10人	広島北部地域職業能力開 発協会(三次市東酒屋町)	6月19日(水) ～ 8月19日(月)	9月3日(火) ～ 12月2日(月)
e-ラー ニング コース (※)	Web制作 在宅ワークコース	重度障害者など 各7人	自 宅	5月1日(水) ～ 11月8日(金)	随時(4ヵ月)
	OA実務スキル 習得コース			7月1日(月) ～ 11月8日(金)	
在職者 訓練 コース	在職中(休職中を含む) の障害者	25人 程度	自 宅	5月1日(水) ～ 12月6日(金)	随時(1～3ヵ月)

※インターネットを活用した自宅での通信訓練のため、インターネットが利用できる環境が必要です。

- 対象 公共職業安定所に求職登録している方。
- 申し込み方法 住所地の公共職業安定所で応募用紙を提出してください。ただし、在職者訓練コースは広島障害者職業能力開発校に申し込んでください。※詳しくはお問い合わせください。
- 問い合わせ 最寄りの公共職業安定所または広島障害者職業能力開発校(委託訓練担当)  
Tel 082-254-1766 FAX082-254-1716

## 広島県北部地域職業訓練センター受講生募集

広島県北部地域職業訓練センターでは、各種講座の受講生を募集しています。

講座名	期 間	時 間	定員 (人)	受講料
Word&Excel応用コース	6月18日～7月25日 火・木	10時～12時	10	13,000円(テキスト代別)
Word応用コース	6月18日～7月4日 火・木	10時～12時	10	7,000円(テキスト代別)
Excel関数実践コース	6月10日～7月11日 月・木	18時30分～20時30分	10	12,000円(テキスト代別)
危険物取扱者(乙種第4種) 試験準備講座	6月1日～16日 土・日	9時～16時	15	会員25,000円(昼食費込み、テキスト代別) 一般30,000円(昼食費込み、テキスト代別)
一般事務講座(第2回目)	6月6日・13日 木	13時～17時	15	会員10,000円 一般12,000円
Auto-Cad初心者講座	6月17日～8月9日 原則 月・水・金	18時30分～20時30分	15	会員25,000円(テキスト代別) 一般28,000円(テキスト代別)
医療事務+医療事務コン ピュータ講座	6月8日～8月31日 土	9時30分～16時30分	15	会員70,000円(テキスト代別) 一般80,000円(テキスト代別)
電気制御基礎講座	6月1日～23日 土・日	9時～16時	10	会員25,000円(昼食費込み、テキスト代別) 一般28,000円(昼食費込み、テキスト代別)
監督者訓練第1科 (仕事の教え方)	6月13日・14日 木・金	9時～16時	15	会員15,000円(昼食費込み) 一般18,000円(昼食費込み)
若者就職支援講座	6月13日・14日 木・金	9時～16時	15	10,000円
刈払機・チェーンソー講習	6月15日・16日 土・日	9時～16時	20	18,000円(修了証取得料含む)
課長実践研修	6月19日・20日 水・木	9時～16時	15	会員17,000円(昼食費込み) 一般20,000円(昼食費込み)

※時間に変更になる場合があります。

※定員になり次第、受付を締め切りますのでご了承ください。

●申し込み・問い合わせ

広島県北部地域職業訓練センター (〒728-0023 広島県三次市東酒屋町306-69)  
電話 0824-62-8500 (FAX 兼) ホームページ: <http://www.nhvtc.ac.jp>

募集

庄原市成人式  
実行委員募集

市は、8月15日（木）10時から庄原市民会館で開催する「庄原市成人式」の企画・運営を一緒に行う実行委員を募集します。成人式対象者で、成人式の企画・運営に関心があり、実行委員会に参加できる人をお待ちしています。お気軽にご参加ください。

平成5年4月2日から平成6年4月1日までに生まれた、市内在住の人または市外に住む庄原市出身の人。  
問い合わせ  
生涯学習課社会教育係  
☎0824・73・1188  
Eメール syogai-syakai@city.shobarahiroshima.jp

その他

2つの保険料が  
コンビニ納付可能に

これまで普通徴収の「介護保険料」と「後期高齢者医療保険料」は、コンビニエンスストアで納めることができませんでしたが、本年度からコンビニエンスストアで納めること

ができるようになりました。納付書にバーコードが印刷してあることを確認のうえ、ご使用ください。

市税などの納入通知書と納付書の様式を一新

市の電算システムが新しくなったため、市税などの納入通知書と納付書を新しく変更しました。  
今月は、軽自動車税と固定資産税の新しい納税通知書を送付しますので、ご確認ください。

問い合わせ 税務課収納係  
☎0824・73・1145

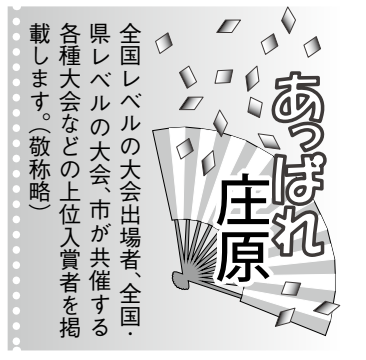
水道週間

6月1日～7日までの一週間「復興の 未来と生命（いのち） 照らす水」をスローガンに、全国一斉に水道週間が実施されます。

この運動は、市民の皆さんに水道の現状や課題について理解と関心を高めていただき、地震などの災害対策の推進と生活環境の改善を図るとともに、水道事業のさらなる発展を目指しています。

私たちの日常生活に欠かせない「安全でおいしい水」をお届けする、「水道」の大切さについて考えてみましょう。  
問い合わせ 水道課庶務係  
☎0824・73・1258

【お詫びと訂正】  
広報しようばら4月号の14ページ「庄原市表彰状授与式」の記事の中で、児玉節さんの住所を（広島市安佐南区）と記述しましたが、正しくは（川北町）でした。訂正し、お詫びいたします。



全国大会

全国私立高等学校男女バレーボール選手権大会  
（4月1日～4日・東京都町田市）  
山根 結衣  
（銀河学院高校3年・三日市町）

表 志保  
（銀河学院高校3年・東城町）

中国大会  
中国高等学校新人剣道大会  
（3月16日～17日・廿日市市）  
●団体戦  
優勝 東 朱李  
（広島翔洋高校2年・川手町）

- 県大会  
（3月20日・県立総合体育館）
- 広島県なぎなた選手権大会
  - 小学校低学年の部
  - 小学校高学年の部
  - 小学生の部
  - 中学生の部
  - 準優勝
  - 高校生の部
  - 優勝
  - 少年男子の部
  - 少年女子の部
  - 準優勝
  - 成年男子の部
  - 成年女子の部
  - 準優勝
  - 第3位
  - 第4位
  - 足立 朱穂（濁川町）

- 団体戦
- 優勝 東 朱李
- 第3位
- 第4位
- 吹田 真奈（東小5年）
- 久保 春喜（西城小5年）
- 久保 寛明（西城中2年）
- 高校生の部
- 優勝
- 森本真由子（庄原実業高3年）
- 試合競技
- 小学校高学年の部

自動車税は  
5月31日までに納めましょう

- 納税は安全・便利な口座振替で！
- 電子納付・コンビニ納付もできます

自動車税に関する問い合わせ  
広島県北部県税事務所  
☎0824-63-5181(内線 3133・3134・3135)





花いっぱいの季節です！！

**備北丘陵公園  
「春まつり」開催中！**

5月12日(日)まで



備北公園管理センター  
☎ 0824-72-7000 (<http://www.bihoku-park.go.jp/>)

**花の見どころが続いています！！**

花の広場では春の花が咲き続けています。ピオラ、アイスランドポピー、などをご覧ください。ただけです。また、湖畔ピクニック広場に広がる「ネモフィラ」の「青いじゅうたん」が登場！淡いブルーの花が愛らしい、ネモフィラが丘いっぱいには広がる花景色をお楽しみください。(第2駐車場から徒歩3分)



花の広場花絵

- 主な花の見どころ
- ピオラ
- 4月上旬～5月下旬
- アイスランドポピー

- 4月中旬～5月上旬
- シャレーポピー
- 5月中旬～6月上旬
- ネモフィラ
- 4月上旬～5月下旬
- ※天候により見どころが変化します。

**古代たたら鉄づくり体験**

古代から伝わる製鉄技法を再現するイベント「古代たたら鉄づくり体験」を開催します。さとやま古代たたら倶楽部の皆さんをはじめ、各地からの参加者と共に真っ赤に焼けた鉄の塊を生み出す一連の工程を行います。ご来園のお客さまも、炉の中に風を送る「ふいご体験」や迫力の「ケラ出し」をご覧になれます。※詳しくは管理センターまでご連絡ください。

**とき**  
5月11日(土)～12日(日)

**ところ**  
ひばの里古代たたら工房

**年間パスポートはとてもお得です！！**

年間何度でも利用でき、駐車場も無料になる年間パスポートを販売中です。

利用特典も付いた、とてもお得な年間パスポートをご購入いただき、春夏秋冬1年中楽しめる備北丘陵公園にお越しください。

**●パスポート料金**  
65歳以上 2000円  
高校生～65歳未満 4000円  
小・中学生 800円

**●有効期間**  
購入日から1年間

**●発売場所**  
中入口案内所、つどいの里クラブハウス、備北オートビレッジ管理棟

**●利用特典**

- ① 駐車料金が無料。
- ② 公園内の飲食施設(中の茶屋、湖畔レストハウス、軽食きゆうくん、レストラン国兼)をご利用の際、平日に限り、年間パスポートを提示いただくと、コーヒーの無料サービス。

※期間中のイベントなどは、電話または公園ホームページでご確認ください。

**広告**

**住友不動産の“新築そっくりさん”**

**古民家に新たな息吹、美しき再生。**

住友不動産 739-0011  
東広島市西条本町7-29(林ビル1階)  
TEL082-431-3525  
FAX082-423-1751

フリーダイヤルでお気軽にお問い合わせ下さい。  
0120-093-395

■ホームページからも資料の請求ができます。

新築そっくりさん 広島 で 検索

<http://www.sokkuri3.com/>



そっくりさんの  
ブログさん  
<http://sok3noblpg3.com/>  
配信スタート!!



比和自然科学博物館

☎ 0824-85-3005

開館 9時～17時 (年末年始休館)

木の名前知ってる？

- 検索して樹木の名前を知ろう -

樹木の名前は葉でわかる

山に行ったとき、目の前にある樹木の正しい名前をあなたはいくつ言えるでしょうか？

林業や剪定の仕事をしている人や興味のある人でなければ、あまり知りませんよね。

しかし、そのような人でも簡単に樹木の名前を調べる方法があります。それは樹木の「葉」を使った検索の方法です。花や果実などでも調べることができますが、花や果実は期間が短く、いつでも調べるということではできません。葉の場合は、落葉樹であっても半年くらいは観賞でき、とても分かりやすいのです。

葉の検索は、「広葉樹or針葉樹」「落葉樹or常緑樹」「樹木の形」「葉の特徴」などによって順番に調べていき、最後に同じグループになったものの中から、写真やデッサンとの絵合わせにより樹木の名前が分かる仕組みです。



イロハモミジ

当館で作成した樹木検索表より

博物館の樹木検索表を持って吾妻山へGO

樹木の名前を調べるには、図鑑で検索するのが一番ですが、詳しい図鑑は持ち歩くには重く、携行しやすい小さな図鑑では調べたい樹木が載っていないということもあります。そうしたことから、人がよく行く山では、その山に合った独自の樹木検索表が作られている場合があります。当館では国定公園吾妻山用に樹木の検索表を作成しています。

当館の事業として、毎年8月8日(葉っぱの日)にこの検索表を使った「吾妻山グリーンラリー」を開催しています。

何事につけても、人から教えてもらったことよりも自分で調べたほうが理解が深まりますし、興味も高まるものです。また、樹木を調べることで、山や自然への理解が深まり、心豊かな気持ちにもなれると思いますので、ぜひ参加してください。



フナ

当館で作成した樹木検索表より

母子保健コーナー

赤ちゃんは自分で身を守れません  
正しい知識を持ち、赤ちゃんを守りましょう

～たばこ、お酒の害について～



たばことお酒が妊婦さんやおなかの中の赤ちゃんに及ぼす影響をご存知でしょうか？

妊婦が喫煙すると、たばこに含まれるニコチンなどにより血管や胎盤が収縮し、おなかの中の赤ちゃんに栄養や酸素が届きにくくなり、流産、早産、低出生体重児になる危険性が高くなります。出生後の乳幼児突然死症候群(SIDS)の原因にもなります。たばこは肌の老化も促進するため、きれいなママを目指す人にも大敵です。

また、周囲の人が出すたばこの煙で受動喫煙が起これば、妊婦がたばこを吸ったのと同じ状態になってしまいます。周囲の人の配慮が大切です。

お酒による害は、胎盤を通して赤ちゃんにアルコールが運ばれることで起こる胎児性アルコール症候群があります。発達障害や行動障害、学習障害、小奇形を伴うことがあり、少量のお酒でも起これ得ます。ちょっとだけなら大丈夫…と飲んでしまわないようにしましょう。



市民ギャラリー「アート多愛夢」  
情報BOX

市街地の空き店舗を活用した、各種展示ができる市民ギャラリーです。

第5回里呼織工房展

とき 6月8日(土)～10日(月)10時～17時

圃庄原市文化協会事務局 ☎ 0824-72-5453

商工観光課商工振興係 ☎ 0824-73-1178

※展示を希望される団体(または個人)はお申し込みください。使用料は要りません。



食彩館しょうばら

ゆめさくら

☎ 0824-75-4411

5月～6月のイベント情報

▶ゆめさくら講座

○郷土料理教室～春の山菜・野草を味わう～

とき 5月13日(月)10:00～14:00

参加費 1,500円

定員 30人

○かずら教室

「取っ手付きかご(朝の部)」

「自然木でつくる色紙入れ(昼の部)」

とき 5月31日(金)

朝の部 9:30～12:00

昼の部 13:30～16:00

参加費 朝の部1,800円 昼の部1,300円

定員 各10人

○草木染め教室

「麻の大判ストールを染める～房付き」

とき 6月3日(月)

朝の部 9:00～12:00

昼の部13:30～15:30

参加費 4,900円

定員 各10人

▶展示・その他

○三村青楓 山野草展示販売会

とき 5月24日(金)～26日(日)

※最終日15時まで。

・春の山野草 苔玉づくり体験

26日(日)10:00～12:00 定員 5人

参加費 1,000円+材料費(1,000円～1,500円予定)

○「自然をみつめる会」草花の細密画展

とき 5月24日(金)～30日(木)最終日16時まで。



休日診療のご案内

5月・6月の休日診療については、次のとおりです。

●東城地域

5月12日(日)	東城病院	☎08477-2-2150
19日(日)	こぶしの里病院	☎08477-2-5255
26日(日)	日伝病院	☎08477-2-2180
6月 2日(日)	東城病院	☎08477-2-2150
9日(日)	三上クリニック	☎08477-2-1151

●庄原地域

庄原市休日診療センター ☎0824-72-9900



**人の動き**  
平成25年3月末現在

**【住民基本台帳登録人口】**  
 人口 39,221人(前年比-627人)  
 男 18,528人(前年比-355人)  
 女 20,693人(前年比-272人)  
 世帯数 15,946世帯(前年比-194世帯)  
**【うち外国人】**  
 人口 288人(前年比-27人)

**市税・水道料金・下水道使用料  
納付は口座振替が便利です**

手続きは各金融機関の窓口でお願いします。  
 残高確認も忘れないでください。  
 ●税務課収納係 ☎0824-73-1145  
 ●下水道課管理係 ☎0824-73-1175  
 ●水道課業務係 ☎0824-73-1197

**献血のご案内**  
 圏保健医療課医療予防係 ☎0824-73-1155

献血を次のとおり実施します。  
 皆様のご協力をお願いします。

実施日	会場	受付時間
5月17日(金)	広島県農業技術大学校	10時~11時30分
	土井木工(株)庄原工場	13時30分~15時
6月3日(月)	比和文化会館	11時30分~15時

**ロビーコンサート**  
 圏生涯学習課 ☎0824-73-1188

とき 5月27日(月) 12時15分~55分  
 ところ 市役所1階市民ホール  
 出演者 NTT西日本中国吹奏楽クラブ  
 「サクソフォンカルテット」  
 曲目 映画音楽「ニューシネマパラダイス」、  
 浜辺の歌 ほか  
 ▶NTT西日本中国吹奏楽クラブ...中国地方各地でのコンサート活動のほか、学校・福祉施設での依頼演奏など、年間を通じて積極的な演奏活動を行っている。全日本吹奏楽コンクール、全日本アンサンブルコンテストでは度々金賞を受賞。全国の吹奏楽団の中でもトップレベルの吹奏楽団としても知られている。また、6月9日(日)には、庄原市民会館にてチャリティーコンサートを開催。

**広報日記**  
 今回も松江自動車道関連のことを少々。先月もこの開通の話題で持ちきりでした。月始めにはテレビやラジオなどでこの話題が流れていない日はないくらいでした。私も早速利用してみました。なんと楽なことか。ほとんどハンドルを切らずにストレスなく快適にドライブすることができました。同乗していた今年86歳になる祖母が「わしが生きた間にこんなことになるとは、すごい時代になったもんよ」と感慨に浸っていました。その一方で、これまで利用されていた道路利用が減り、その沿線地域が寂れるのではという懸念があります。便利であるほうに流れていくことは仕方ないことですが、さみしさを感じることも事実。この沿線に限らず、普通だった道をゆっくり通ってみるのもいいかもしれません。そうすると今まで気づかなかったもの、新たなものが発見できるような気がします。(奥)

**犬・猫の引き取り**  
 圏環境政策課 ☎0824-72-1398

5月・6月の犬・猫の引き取りは、次の日程で実施します。  
 なお、手続きには認印が必要です。持参してください。

	引き取り日	時間	場所
庄原地域	毎月第2・4水曜日	9:00~9:30	市役所車庫
東城地域	5月8日・22日	10:40~11:10	東城支所 正面駐車場
	6月12日・26日		

※飼い犬・猫の引き取りは有料です。

**食育コーナー**  
 圏保健医療課 ☎0824-73-1255

**食事のマナーを守って楽しく食事を**  
 日本にはたくさんの食事のマナー・作法があります。完璧にはできなくても、一緒に食事をする人にはせめて不快な思いはしてほしくないものです。もちろん自分も楽しく食事をしたいですね。  
 内閣府の調査によると、食事のマナー・作法の習得は、9割の人が家族との食事から学んでいます。そのほかは周囲の見よう見まね、学校などがあります。実際に、家族から教えられた食事のマナーとして①肘をつかない②茶碗を持って食べる③箸を正しく持つ④「いただきます」などのあいさつ、が上位を占めます。  
 親の立場になってから子どもに教えたマナーとしての上位も、子どもの頃教えてもらったマナーと変わらないという結果が出ています。  
 食べ方は癖になることも多いので、子どもの頃からの習慣付けが大切です。食事のマナーも大人から子どもに伝えていける大事なことのひとつではないでしょうか。

**◆こんな食べ方していませんか？**  
 一緒に食事をして、不快な思いをする食べ方の上位に挙げられるのが、①口を開けて音をたてる②食事中に携帯を操作する③肘をつく。箸の使い方でも最も不快に思われるのは、寄せ箸となっています。日ごろの自分の食べ方を見直してみましょう。



食事のマナー・作法がきちんとできている人に対しては7割の人が『礼儀正しい』『上品』といったイメージを持つようです。食事のマナー・作法に気を付け、食事を楽しみましょう。

**しょうばら九日市**

**毎月9日は、しょうばら九日市**  
 ★出店者募集中！あなたのお店を開こう。  
 ★毎月20日が出店申込締め切りです。  
 ★申し込みは交流サロンラッキー ☎0824-72-0075 まで  
 とき 6月9日(日) 9時~13時  
 ところ 中本町・まちなか広場周辺(のぼりが目印)  
 詳しくはHPで <http://kunchi-ichi.main.jp>



(平成 25 年 4 月 15 日撮影)

Vol.41

## 法京寺地区の芝桜

# しょうばら 百景

SHOBARA  
HYAKKEI

JR比婆山駅上側の「今西踏切」を渡って、車で約2分の場所に八鳥法京寺地区があります。

広々とした水田畦畔一面にカラフルな芝桜が咲き乱れ、今は代かきを終えた水田に花影を落とし、まるでメルヘンの世界です。

今が見頃で、道行く人々がその風景をバックに写真撮影される姿をよく見かけます。

関係者の方々の手入れの甲斐あって生育もよく、今は西城町の名所になりつつあります。

どうぞ皆さまも西城町へおいでの折には、ぜひともお立ち寄りください。

加藤 和子 (西城町)

### 応募方法

写真を通して庄原市の魅力を再発見するコーナーです。風景写真はもちろん人物写真でも結構です。あなたの好きな庄原市の風景を写真で紹介してください。また、この写真への思いや撮影エピソードなどを200字程度にまとめ、郵送またはメールでご応募ください。

### 応募先

〒727-8501  
庄原市中本町一丁目10番1号  
庄原市情報政策課広報広聴係  
☎0824-73-1159  
メール koho@city.shobara.hiroshima.jp

庄原の食材を扱うお店を応援します！



## ひさご

所 西本町二丁目3番10号  
☎ 0824-72-1406  
営 17時～1時  
休 月曜日・祭日



取り扱う市内産食材 米、野菜

### ▶▶▶ 店主の田邊堯三さんに聞きました。

#### なぜ、地産地消推進店に登録しようと思ったのですか？

店に来られたお客さんに登録を勧められました。おいしくて、安心して食べてもらえるように、地元の食材を使うように心掛けています。コメは100%庄原(口和)産を使用しており、野菜も「ゆめさくら」などから仕入れ、サラダなどに使用するサニーレタスなどは自分の畑で作ったものを使用しています。皿盛なども、野菜を十分に取り入れるようにしています。

#### お店の推進店としてのこだわりは？

30年近く店を開いていますが、これまで「ひさご」を愛してくださった人や、今、「ひさご」に来てくださっている

お客さんを一番大切にしたいと思っています。いつものお客さんを大事にしたいのです。お客さまが、いつ来られても同じ味、懐かしい味、ふるさとの味、いつもの味を提供できるようにしています。そのために、メニューは開店当初とほとんど変えていません。食べたいときに、食べたいものが提供できるように、品切れがないよう心掛けています。

#### 皆さんへ一言

お客さんがちょっと寄って、一杯飲んで、リラックスする。おいしく食べて、元気を分かち合える場として、利用してもらいたいと思っています。お酒や食事(煮物、焼き物、揚げ物、ラーメンなど)が楽しめます。



▲ピリ辛ネギラーメン (840円)

『庄原市地産地消推進店』に登録しませんか？ 市は随時、地産地消推進店を募集しています。詳しくは、保健医療課健康推進係 (☎ 0824-73-1255) まで。