

庄原市 高校生・保護者アンケート  
調査結果

令和3年2月

## 調査目的

- ・高校生の移動状況の把握
- ・問題点等の根拠資料の収集
- ・事業として位置付ける取組の検討
- ・送迎の実態とコストの把握

## 調査対象者

庄原市内の4高校に通う高校2年生

庄原格致高校、庄原実業高校、西城紫水高校、東城高校

## 調査方法

高校から直接配布、直接回収

## 調査日

2021年1月

## 回収率

高校名	配布数(生徒数)	回収数	回収率
庄原格致高校	119	97	81.5%
庄原実業高校	127	57	44.9%
西城紫水高校	29	23	79.3%
東城高校	35	21	60.0%
合計	310	198	63.9%

## 【高校生の回答箇所】

### ■お住まい

- 庄原格致高校、庄原実業高校に通う生徒は、庄原地域や三次市から通学している人が多い。
- 西城紫水高校に通う生徒は、三次市のほか、西城地域や庄原地域から来る人が多い。
- 東城高校は全員が東城地域から通っている。

表 1 お住まいの分布

	庄原地域	西城地域	東城地域	口和地域	高野地域	比和地域	総領地域	三次市	庄原市・三次市以外
庄原格致高校(n=96)	35.4%	6.3%	7.3%	7.3%	3.1%	2.1%	1.0%	31.3%	6.3%
庄原実業高校(n=52)	28.8%	7.7%	1.9%	1.9%	0.0%	0.0%	3.8%	42.3%	13.5%
西城紫水高校(n=22)	13.6%	18.2%	4.5%	0.0%	0.0%	4.5%	4.5%	27.3%	27.3%
東城高校(n=21)	0.0%	0.0%	100.0%	0.0%	0.0%	0.0%	0.0%	0.0%	0.0%

### ■性別

- 庄原格致高校、庄原実業高校は男女比が半々程度、西城紫水高校はやや男性の回答が多く、東城高校は女性の回答が多い。

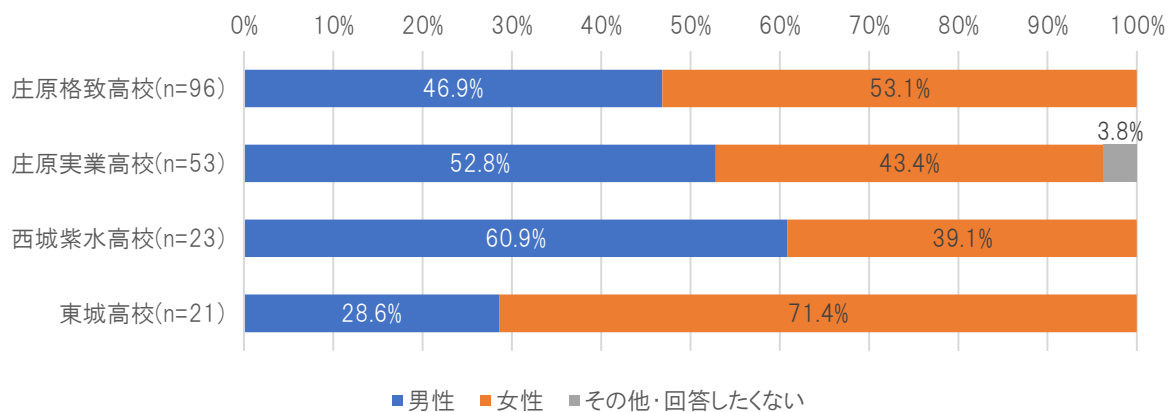


図 1 性別

### ■平日の住まい

- 東城高校を除き、一定数は学校の寮から通学しており、西城紫水高校はその割合がほぼ半数を占めている。

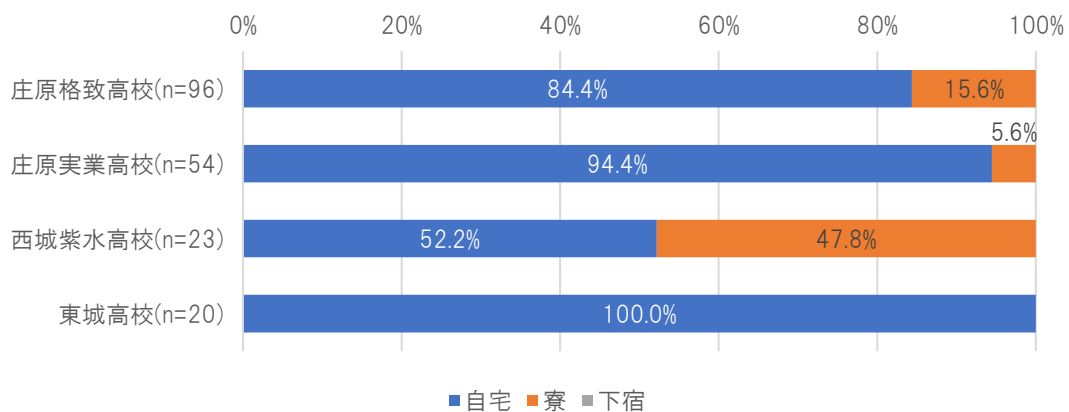


図 2 平日のお住まいの状況

## ■部活

- 庄原実業高校を除き、80%以上の生徒が部活をしていると回答している。

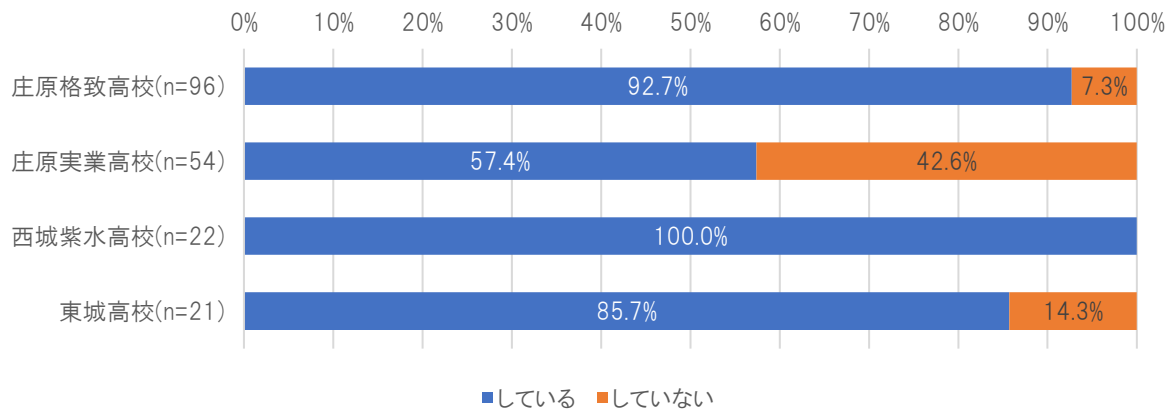


図 3 部活の実施状況

## ■通学時間

- 遅く帰る場合には、東城高校の生徒は比較的早い時間に帰る一方で、庄原格致高校、庄原実業高校では 22 時～23 時ごろまで通学している場合がある。
- 早く帰る場合には、ほとんどの生徒が 17 時までには学校を出ると回答している一方、帰宅時間が 19 時前までかかる場合がある。
- 通学時間は、1 時間未満が最も多いが、1 時間超 2 時間未満もほぼ同程度の回答となっている。また、2 時間以上かかる生徒も一定数いる。

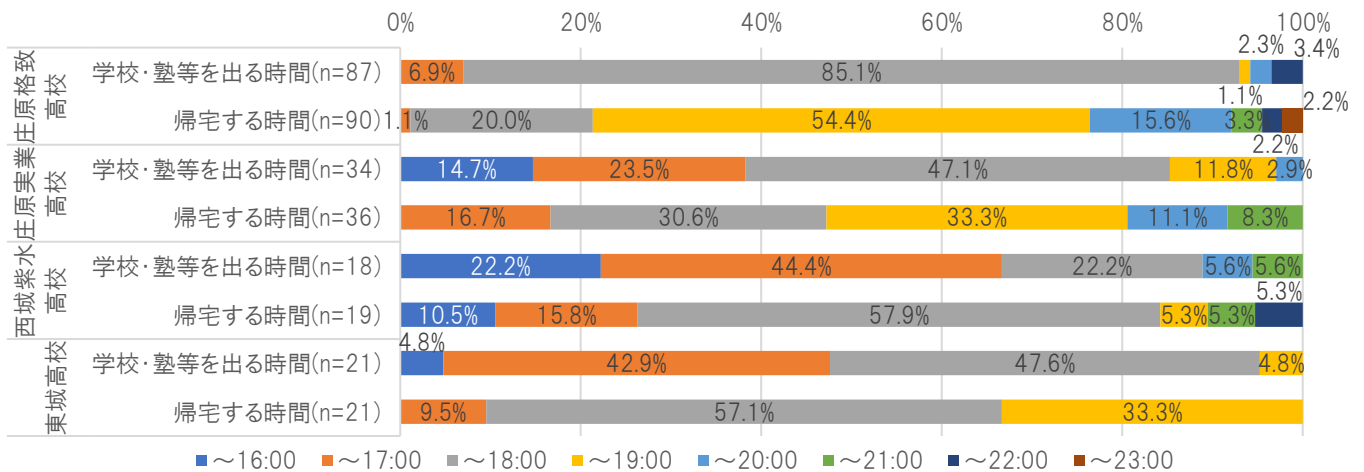


図 4 遅く帰る場合の学校・塾等を出る時間と帰宅する時間の分布

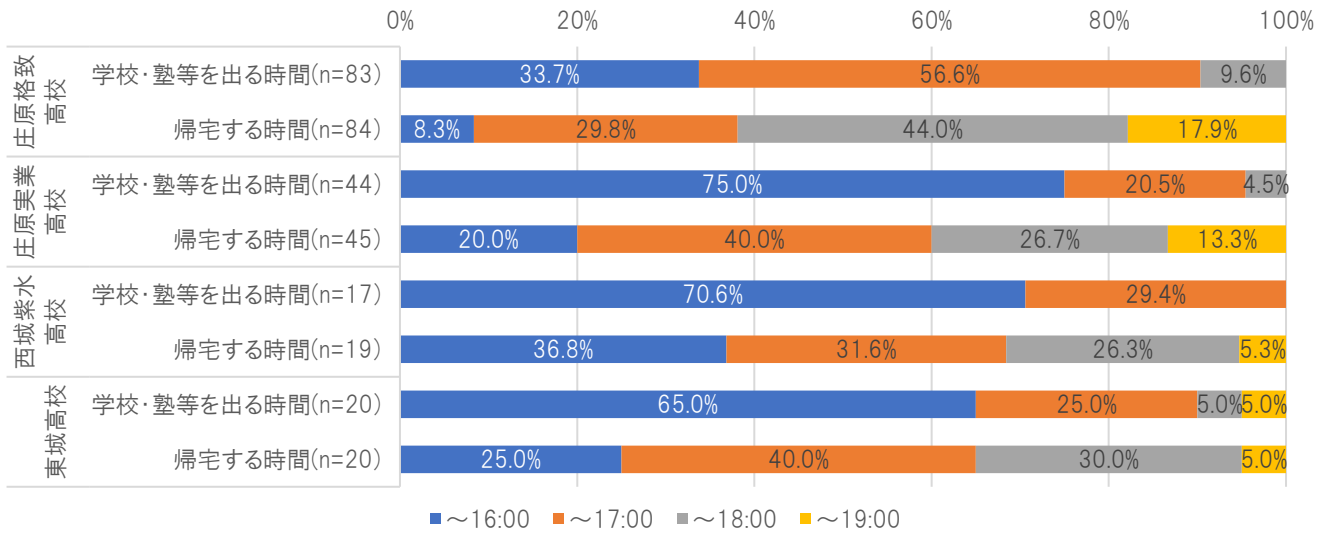


図 5 早く帰る場合の学校・塾等を出る時間と帰宅する時間の分布

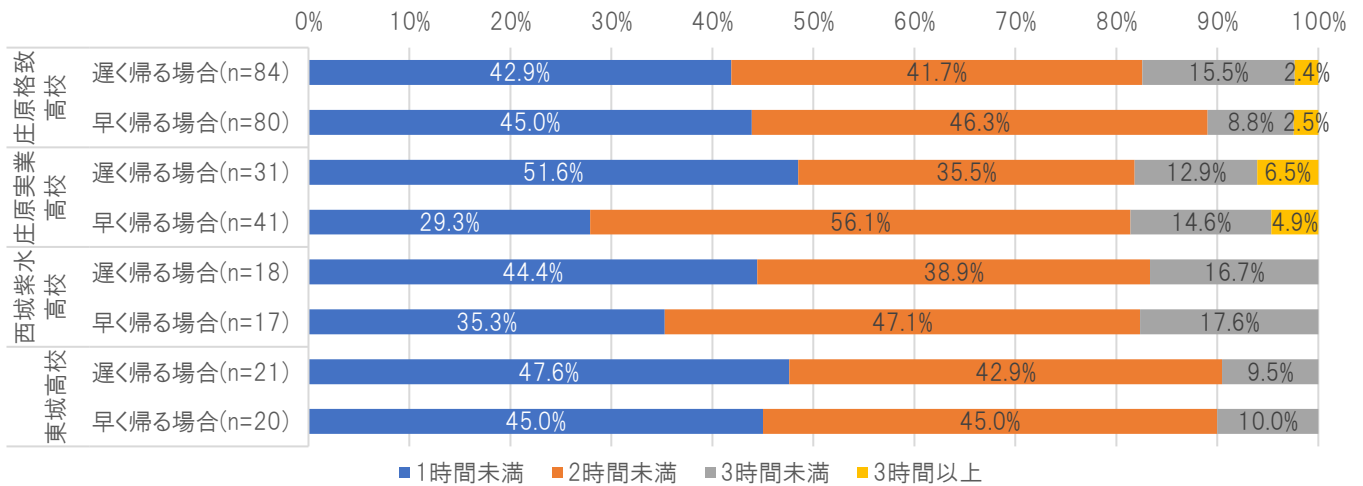


図 6 早く帰る場合と遅く帰る場合の通学時間（※帰宅する時間－学校・塾等を出る時間）

■ 自家用車保有状況

- ほぼすべての生徒の家に自家用車がある。

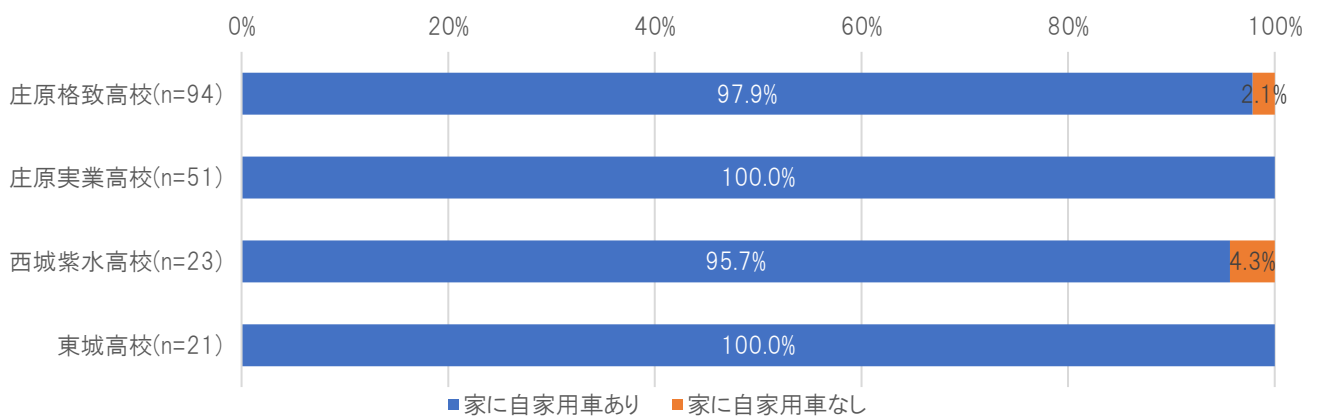


図 7 自家用車保有状況

## ■ 目的別行き先

- 庄原格致高校、庄原実業高校、西城紫水高校に通う生徒は、庄原地域(塾、買い物、趣味・習い事)や三次市(遊びに行く、買い物)方面への需要がある一方、東城高校に通う生徒は東城地域(塾、趣味・習い事)や福山市(遊びに行く、買い物)への需要がある。
- 住まい別にみると、塾や趣味・習い事は比較的地域内完結の動きがある一方、遊びに行く場合は三次市、買い物は庄原地域や三次市への需要が多い。

表 2 目的別の行き先 (高校別)

		庄原地域	西城地域	東城地域	口和地域	高野地域	比和地域	総領地域	三次市	広島市	福山市	その他	外出しない
塾	庄原格致高校(n=91)	17.6%	2.2%	0.0%	0.0%	0.0%	0.0%	0.0%	8.8%	0.0%	0.0%	1.1%	70.3%
	庄原実業高校(n=28)	14.3%	0.0%	0.0%	0.0%	0.0%	0.0%	0.0%	0.0%	0.0%	0.0%	3.6%	82.1%
	西城紫水高校(n=15)	13.3%	0.0%	0.0%	0.0%	0.0%	0.0%	0.0%	0.0%	0.0%	0.0%	0.0%	86.7%
	東城高校(n=18)	5.6%	0.0%	33.3%	0.0%	0.0%	0.0%	0.0%	0.0%	0.0%	0.0%	0.0%	61.1%
遊びに行く	庄原格致高校(n=86)	12.8%	0.0%	2.3%	1.2%	0.0%	0.0%	0.0%	48.8%	15.1%	4.7%	2.3%	12.8%
	庄原実業高校(n=38)	13.2%	2.6%	0.0%	0.0%	0.0%	0.0%	0.0%	47.4%	18.4%	5.3%	10.5%	2.6%
	西城紫水高校(n=20)	20.0%	5.0%	0.0%	0.0%	0.0%	0.0%	0.0%	35.0%	30.0%	0.0%	5.0%	5.0%
	東城高校(n=18)	5.6%	0.0%	27.8%	0.0%	0.0%	0.0%	0.0%	0.0%	11.1%	44.4%	0.0%	11.1%
買い物	庄原格致高校(n=83)	28.9%	0.0%	1.2%	0.0%	0.0%	0.0%	0.0%	38.7%	19.3%	10.8%	1.2%	4.8%
	庄原実業高校(n=37)	29.7%	0.0%	0.0%	0.0%	0.0%	0.0%	0.0%	45.9%	18.9%	0.0%	5.4%	0.0%
	西城紫水高校(n=23)	34.8%	0.0%	0.0%	0.0%	0.0%	0.0%	0.0%	34.8%	17.4%	4.3%	8.7%	0.0%
	東城高校(n=19)	10.5%	0.0%	21.1%	0.0%	0.0%	0.0%	0.0%	0.0%	21.1%	36.8%	0.0%	10.5%
趣味・習い事	庄原格致高校(n=86)	25.6%	1.2%	2.3%	0.0%	0.0%	1.2%	0.0%	19.8%	2.3%	1.2%	2.3%	44.2%
	庄原実業高校(n=32)	12.5%	3.1%	0.0%	0.0%	0.0%	0.0%	0.0%	15.6%	9.4%	0.0%	3.1%	56.3%
	西城紫水高校(n=17)	23.5%	0.0%	0.0%	0.0%	0.0%	0.0%	0.0%	11.8%	5.9%	0.0%	0.0%	58.8%
	東城高校(n=19)	10.5%	0.0%	42.1%	0.0%	0.0%	0.0%	0.0%	0.0%	5.3%	0.0%	0.0%	42.1%

表 3 目的別の行き先 (お住まいの地域別：赤ハッチは地域内完結の移動)

		庄原地域	西城地域	東城地域	口和地域	高野地域	比和地域	総領地域	三次市	広島市	福山市	その他	外出しない
塾	庄原(n=42)	40.5%	0.0%	0.0%	0.0%	0.0%	0.0%	0.0%	0.0%	0.0%	0.0%	2.4%	57.1%
	西城(n=12)	33.3%	16.7%	0.0%	0.0%	0.0%	0.0%	0.0%	0.0%	0.0%	0.0%	0.0%	50.0%
	東城(n=26)	3.8%	0.0%	23.1%	0.0%	0.0%	0.0%	0.0%	0.0%	0.0%	0.0%	0.0%	73.1%
	口和(n=7)	0.0%	0.0%	0.0%	0.0%	0.0%	0.0%	0.0%	0.0%	0.0%	0.0%	0.0%	100.0%
	高野(n=3)	0.0%	0.0%	0.0%	0.0%	0.0%	0.0%	0.0%	0.0%	0.0%	0.0%	0.0%	100.0%
	比和(n=2)	50.0%	0.0%	0.0%	0.0%	0.0%	0.0%	0.0%	0.0%	0.0%	0.0%	0.0%	50.0%
	総領(n=4)	0.0%	0.0%	0.0%	0.0%	0.0%	0.0%	0.0%	0.0%	0.0%	0.0%	0.0%	100.0%
	三次市(n=43)	0.0%	0.0%	0.0%	0.0%	0.0%	0.0%	0.0%	18.6%	0.0%	0.0%	0.0%	81.4%
	庄原市・三次市以外(n=12)	0.0%	0.0%	0.0%	0.0%	0.0%	0.0%	0.0%	0.0%	0.0%	0.0%	8.3%	91.7%
遊びに行く	庄原(n=39)	38.5%	0.0%	0.0%	0.0%	0.0%	0.0%	0.0%	35.9%	15.4%	0.0%	0.0%	10.3%
	西城(n=11)	18.2%	18.2%	0.0%	0.0%	0.0%	0.0%	0.0%	18.2%	18.2%	0.0%	0.0%	27.3%
	東城(n=26)	11.5%	0.0%	26.9%	0.0%	0.0%	0.0%	0.0%	7.7%	7.7%	34.6%	0.0%	11.5%
	口和(n=7)	0.0%	0.0%	0.0%	14.3%	0.0%	0.0%	0.0%	42.9%	14.3%	0.0%	0.0%	28.6%
	高野(n=3)	0.0%	0.0%	0.0%	0.0%	0.0%	0.0%	0.0%	33.3%	0.0%	0.0%	0.0%	66.7%
	比和(n=1)	0.0%	0.0%	0.0%	0.0%	0.0%	0.0%	0.0%	0.0%	0.0%	0.0%	0.0%	100.0%
	総領(n=4)	0.0%	0.0%	0.0%	0.0%	0.0%	0.0%	0.0%	75.0%	0.0%	25.0%	0.0%	0.0%
	三次市(n=52)	0.0%	0.0%	0.0%	0.0%	0.0%	0.0%	0.0%	73.1%	15.4%	7.7%	3.8%	0.0%
	庄原市・三次市以外(n=17)	0.0%	0.0%	0.0%	0.0%	0.0%	0.0%	0.0%	23.5%	52.9%	0.0%	23.5%	0.0%
	買い物	庄原(n=39)	56.4%	0.0%	0.0%	0.0%	0.0%	0.0%	0.0%	7.7%	17.9%	10.3%	0.0%
西城(n=11)		81.8%	0.0%	0.0%	0.0%	0.0%	0.0%	0.0%	9.1%	9.1%	0.0%	0.0%	0.0%
東城(n=27)		18.5%	0.0%	18.5%	0.0%	0.0%	0.0%	0.0%	7.4%	14.8%	29.6%	0.0%	11.1%
口和(n=7)		28.6%	0.0%	0.0%	0.0%	0.0%	0.0%	0.0%	71.4%	0.0%	0.0%	0.0%	0.0%
高野(n=3)		33.3%	0.0%	0.0%	0.0%	0.0%	0.0%	0.0%	66.7%	0.0%	0.0%	0.0%	0.0%
比和(n=2)		50.0%	0.0%	0.0%	0.0%	0.0%	0.0%	0.0%	0.0%	0.0%	50.0%	0.0%	0.0%
総領(n=3)		66.7%	0.0%	0.0%	0.0%	0.0%	0.0%	0.0%	0.0%	0.0%	33.3%	0.0%	0.0%
三次市(n=49)		2.0%	0.0%	0.0%	0.0%	0.0%	0.0%	0.0%	69.4%	20.4%	6.1%	2.0%	0.0%
庄原市・三次市以外(n=19)		10.5%	0.0%	0.0%	0.0%	0.0%	0.0%	0.0%	26.3%	47.4%	0.0%	15.8%	0.0%
趣味・習い事	庄原(n=42)	54.8%	0.0%	0.0%	0.0%	0.0%	0.0%	0.0%	0.0%	4.8%	2.4%	0.0%	38.1%
	西城(n=11)	27.3%	18.2%	0.0%	0.0%	0.0%	0.0%	0.0%	9.1%	0.0%	0.0%	0.0%	45.5%
	東城(n=27)	11.1%	0.0%	37.0%	0.0%	0.0%	0.0%	0.0%	0.0%	3.7%	0.0%	0.0%	48.1%
	口和(n=6)	0.0%	0.0%	0.0%	0.0%	0.0%	16.7%	0.0%	0.0%	0.0%	0.0%	0.0%	83.3%
	高野(n=3)	0.0%	0.0%	0.0%	0.0%	0.0%	0.0%	0.0%	0.0%	0.0%	0.0%	0.0%	100.0%
	比和(n=1)	0.0%	0.0%	0.0%	0.0%	0.0%	0.0%	0.0%	0.0%	0.0%	0.0%	0.0%	100.0%
	総領(n=4)	0.0%	0.0%	0.0%	0.0%	0.0%	0.0%	0.0%	25.0%	0.0%	0.0%	0.0%	75.0%
	三次市(n=43)	2.3%	0.0%	0.0%	0.0%	0.0%	0.0%	0.0%	48.8%	2.3%	0.0%	0.0%	46.5%
庄原市・三次市以外(n=16)	12.5%	0.0%	0.0%	0.0%	0.0%	0.0%	0.0%	6.3%	18.8%	0.0%	18.8%	43.8%	

## ■ 目的別到着時刻・出発時刻

- 塾に通う際は、平日の場合は夕方から夜にかけて、土日の場合は午前中から日中にかけての移動が多いと考えられる。
- 遊びに行く際は、午前中から昼過ぎのうちに目的地に到着し、夕方に目的地を出発する移動がみられる。
- 買い物に行く際も午前中に到着する移動が多い一方で、遊びに行く場合と比べて、午後早い時間には目的地を出発する傾向にある。
- 趣味・習い事の場合は、午前中・昼過ぎ・夕方にそれぞれ到着する移動があり、それらの内容によって帰宅時間が分散する傾向にある。

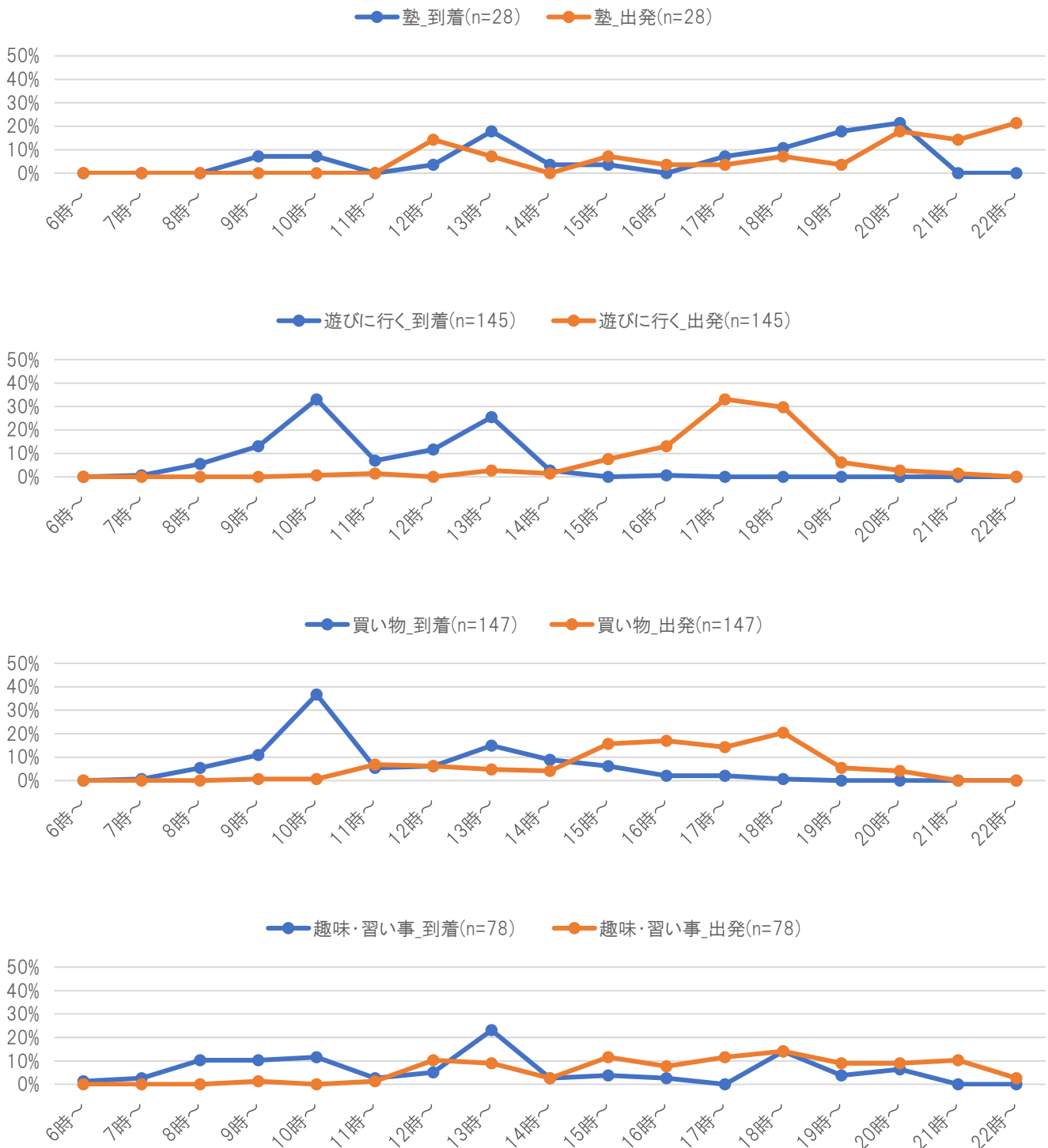


図 8 目的別の目的地到着・出発時間

■ 目的別の移動手段

- 通学に際しては、西城紫水高校を除いて自家用車での送迎が最も多く、西城紫水高校は徒歩や鉄道の利用が多い。
- 通学以外でも、西城紫水高校に通う生徒は比較的自家用車での送迎が少ない。鉄道や高速バス、路線バスは、いずれの目的でも2割前後の分担率となっている。

表 4 目的別の移動手段（高校別）

		徒歩のみ	自転車	バイク	鉄道(JR)	高速バス	路線バス	自家用車での送迎	その他
通学(登校時)	庄原格致高校(n=135)	17.8%	10.4%	0.0%	17.0%	5.9%	7.4%	40.7%	0.7%
	庄原実業高校(n=76)	18.4%	11.8%	0.0%	2.6%	3.9%	17.1%	46.1%	0.0%
	西城紫水高校(n=33)	45.5%	9.1%	0.0%	18.2%	0.0%	6.1%	18.2%	3.0%
	東城高校(n=31)	25.8%	25.8%	0.0%	3.2%	0.0%	3.2%	41.9%	0.0%
通学(下校時)	庄原格致高校(n=136)	18.4%	8.8%	0.0%	14.7%	5.9%	9.6%	42.6%	0.0%
	庄原実業高校(n=83)	18.1%	12.0%	0.0%	7.2%	2.4%	25.3%	34.9%	0.0%
	西城紫水高校(n=34)	44.1%	8.8%	0.0%	20.6%	0.0%	5.9%	17.6%	2.9%
	東城高校(n=31)	25.8%	29.0%	0.0%	3.2%	0.0%	3.2%	38.7%	0.0%
塾	庄原格致高校(n=55)	5.5%	10.9%	0.0%	3.6%	0.0%	1.8%	45.5%	32.7%
	庄原実業高校(n=14)	21.4%	7.1%	0.0%	0.0%	0.0%	0.0%	21.4%	50.0%
	西城紫水高校(n=8)	12.5%	0.0%	0.0%	0.0%	0.0%	0.0%	25.0%	62.5%
	東城高校(n=17)	23.5%	11.8%	0.0%	0.0%	0.0%	0.0%	47.1%	17.6%
遊びに行く	庄原格致高校(n=142)	8.5%	16.9%	0.0%	14.8%	7.0%	9.9%	40.8%	2.1%
	庄原実業高校(n=85)	12.9%	22.4%	0.0%	7.1%	8.2%	11.8%	35.3%	2.4%
	西城紫水高校(n=43)	18.6%	20.9%	0.0%	18.6%	4.7%	16.3%	20.9%	0.0%
	東城高校(n=32)	15.6%	18.8%	0.0%	3.1%	9.4%	0.0%	53.1%	0.0%
買い物	庄原格致高校(n=127)	7.1%	8.7%	0.0%	7.9%	6.3%	5.5%	63.0%	1.6%
	庄原実業高校(n=72)	11.1%	13.9%	0.0%	2.8%	9.7%	8.3%	54.2%	0.0%
	西城紫水高校(n=38)	21.1%	21.1%	0.0%	10.5%	0.0%	7.9%	39.5%	0.0%
	東城高校(n=29)	10.3%	17.2%	0.0%	0.0%	3.4%	0.0%	69.0%	0.0%
趣味・習い事	庄原格致高校(n=92)	8.7%	12.0%	0.0%	7.6%	1.1%	1.1%	58.7%	10.9%
	庄原実業高校(n=43)	9.3%	20.9%	0.0%	0.0%	4.7%	7.0%	51.2%	7.0%
	西城紫水高校(n=17)	23.5%	5.9%	0.0%	17.6%	0.0%	17.6%	17.6%	17.6%
	東城高校(n=24)	8.3%	16.7%	0.0%	0.0%	4.2%	0.0%	62.5%	8.3%



## ■公共交通の改善点

- 運行便数や運賃を改善点に挙げる人が多い。それに次いで、停留所を近くにすることや、遅延状況が分かるようにすることを改善点に挙げる人が多い。
- 時刻表や路線図を分かりやすくすることについて、非公共交通利用者から改善点として挙げている人が多い。

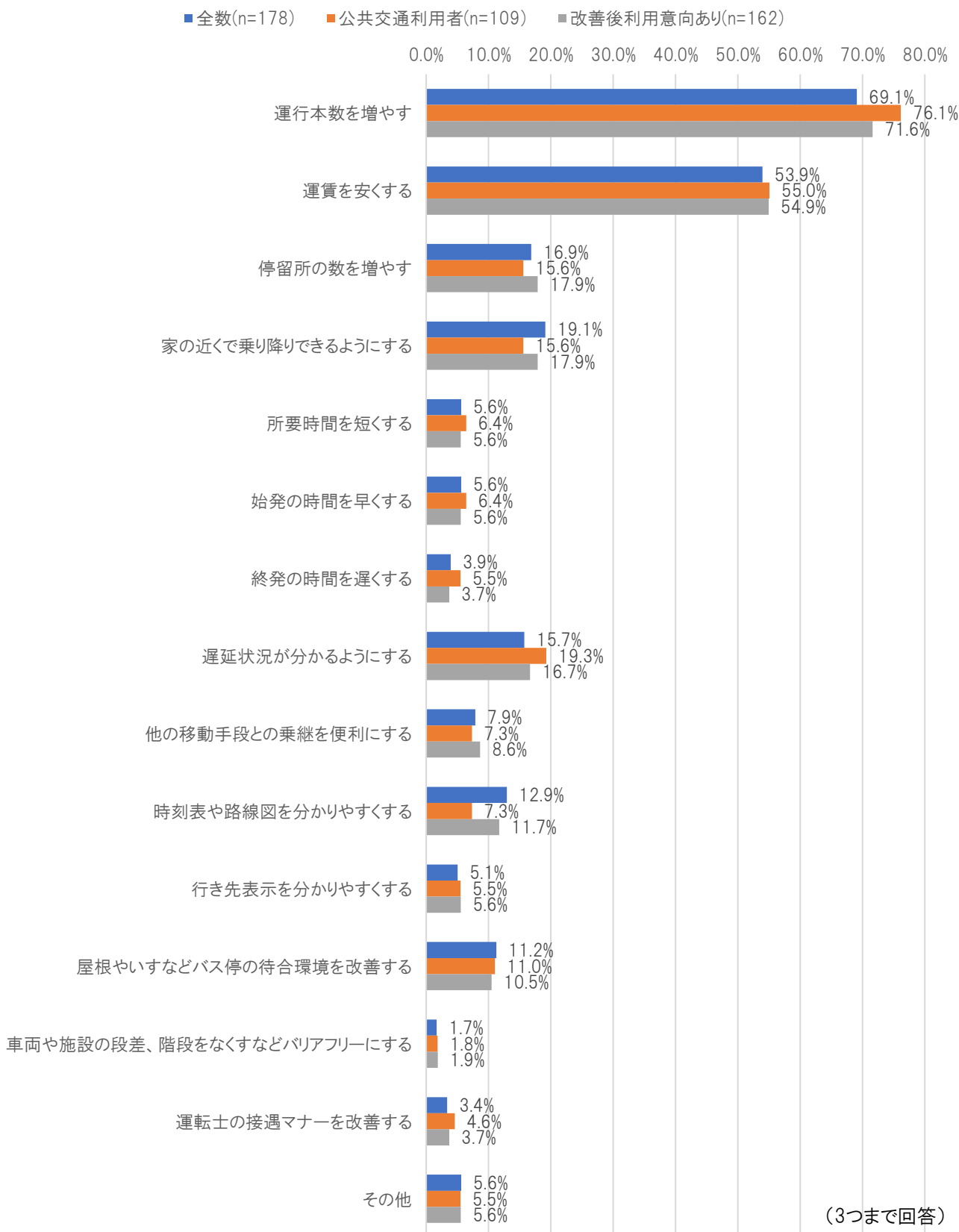
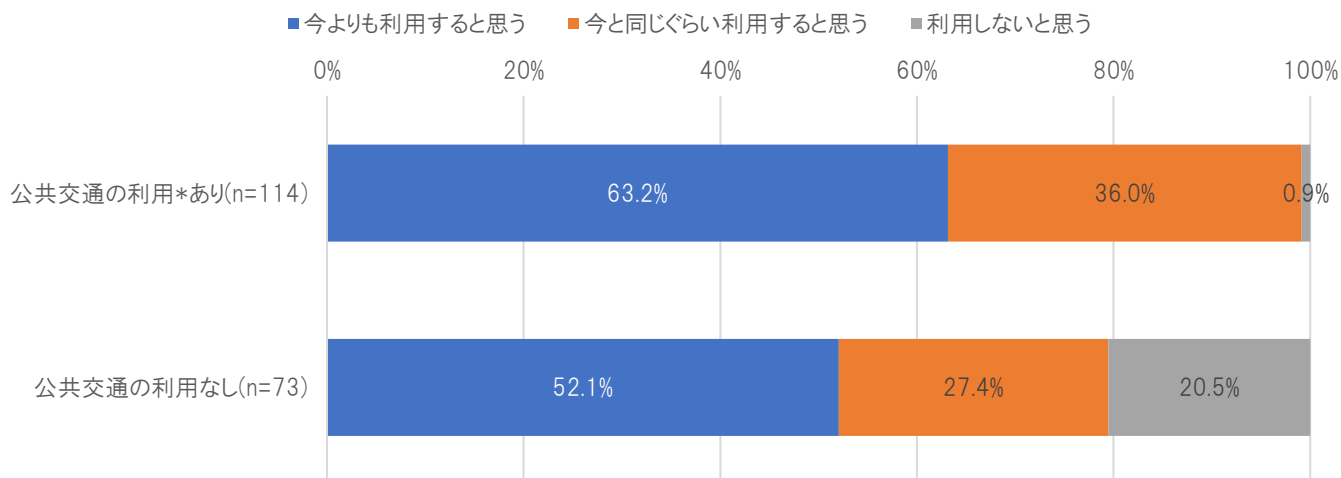


図 9 公共交通の改善点

- 前述の改善点が改善された場合、今より利用すると回答した人は、公共交通の利用有無に関わらず、どちらも半数を超えている。

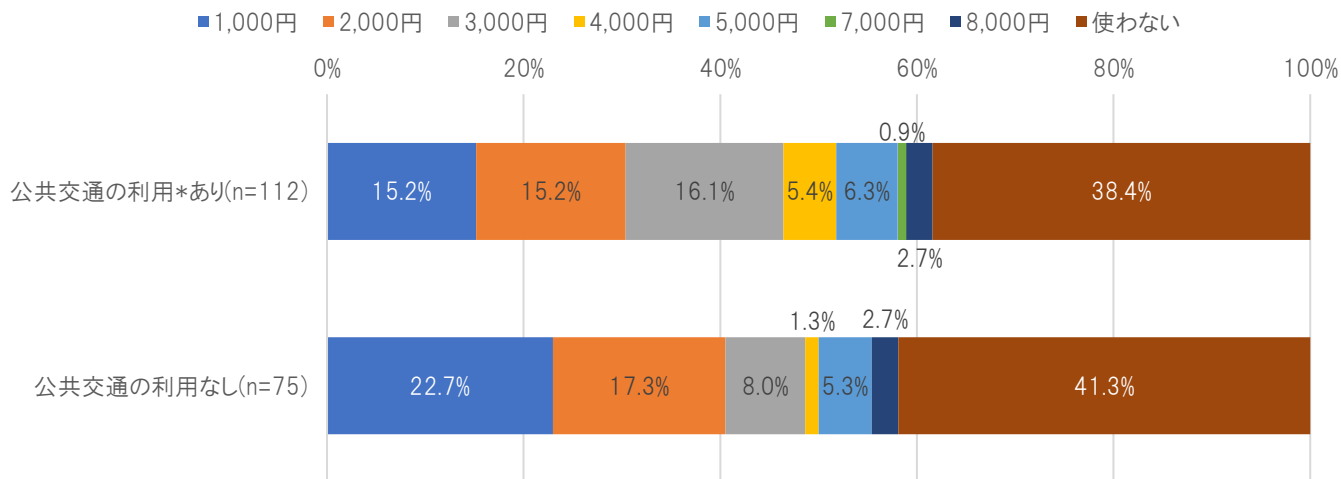


\*公共交通の利用=通学、塾、遊びに行く、買い物、趣味・習い事等のいずれかで公共交通を利用していると回答した人

図 10 改善点が改善された場合の公共交通の利用意向

#### ■学校周辺の定額サービスの利用意向

- 通学等で公共交通を利用している人の方が、支払意思額はやや高くなる傾向にあるが、それでも 4 割前後の人は利用しないと回答している。



\*公共交通の利用=通学、塾、遊びに行く、買い物、趣味・習い事等のいずれかで公共交通を利用していると回答し

図 11 学校周辺の定額サービスの利用意向

## ■自由意見（抜粋）

バスがいつばいで乗れないことがあるので本数を増やしてほしい。

バスがもう少し時間通りに来てほしい。

空港までの交通手段をもう少し増やしてくれると助かります。

西城から庄原市内へはバスの本数がある程あるが、東城から庄原はとても少ない。朝1本逃すと(7:15)次は2時間後。しかも高速バスしかないので運賃も高い。観光客相手の交通手段だけではなくて、生活している人たちの生活が便利になるよう考えてほしい。

西城地域の停留所の数を増やしてほしい。(主に西城紫水高校付近)バスの便も少し増やしてほしい。(特に朝)土日、祝日の運行本数を増やし、登下校で利用できるようにしてほしい。

土日の部活動の登下校がしやすくなれば良いなと思います。

同じ時間、朝、学生が通学の時間、帰りの時間をバス2台でして下されば座れるし、ストレスが(蜜が軽減される)減ると思います。

落合方面の待合場にストープがあった方が良い。

## 【保護者の回答箇所】

### ■生徒の通学時の公共交通の利用状況

- 西城紫水高校、東城高校では公共交通の利用率が高い一方、庄原格致高校、庄原実業高校は半数前後にとどまっている。

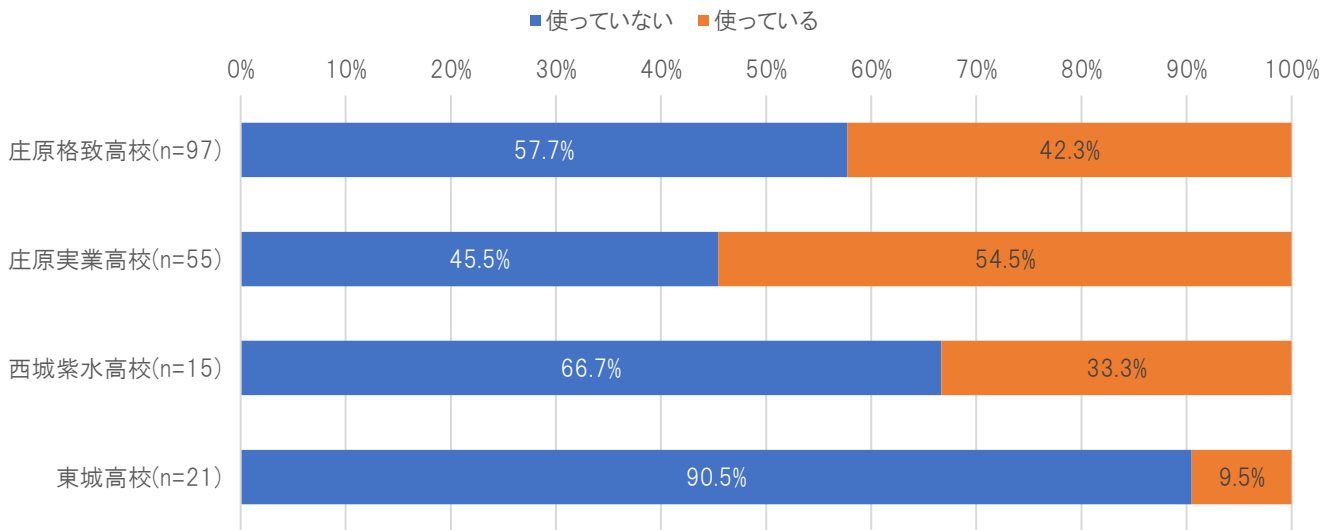


図 12 生徒の通学時の公共交通の利用状況

### ■1 か月あたりの交通費

- 庄原格致高校、庄原実業高校では、交通費が比較的高額となっており、1 か月に 3 万円を超える支出をしている場合もある。
- 西城紫水高校、東城高校は相対的に交通費が安くなっている。

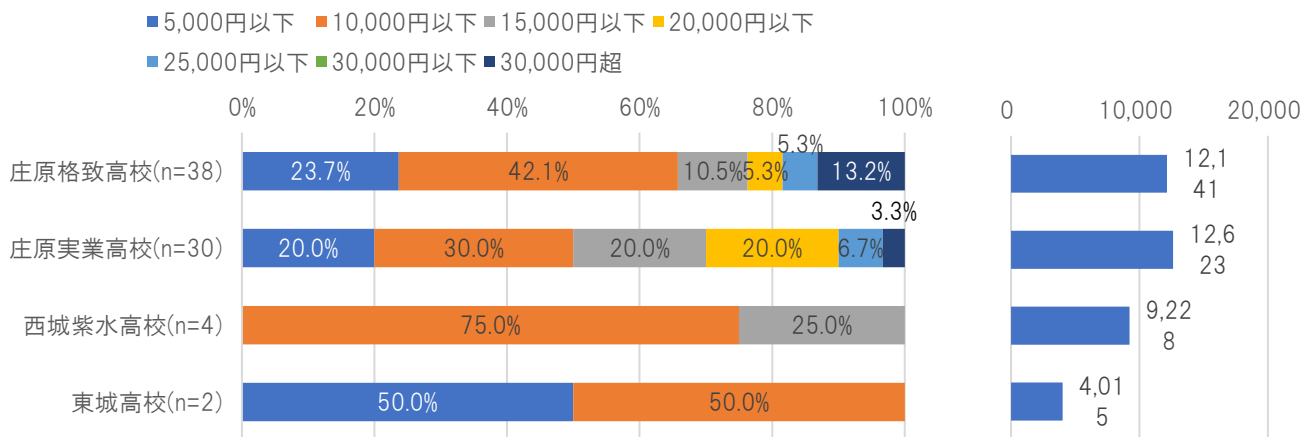


図 13 1 か月あたりの交通費（定期券代等）の分布(左)と平均値(右)

## ■送迎の状況

- 全ての高校で、半数以上の保護者が「学校まで送迎することがある」、週 3 日以上送迎していると回答している。
- 登校時の方が下校時よりやや送迎頻度が高い傾向にある。
- 全ての高校で 3 割以上の保護者が、週 10 回以上(平日 5 日、往復以上)送迎をしていると回答している。

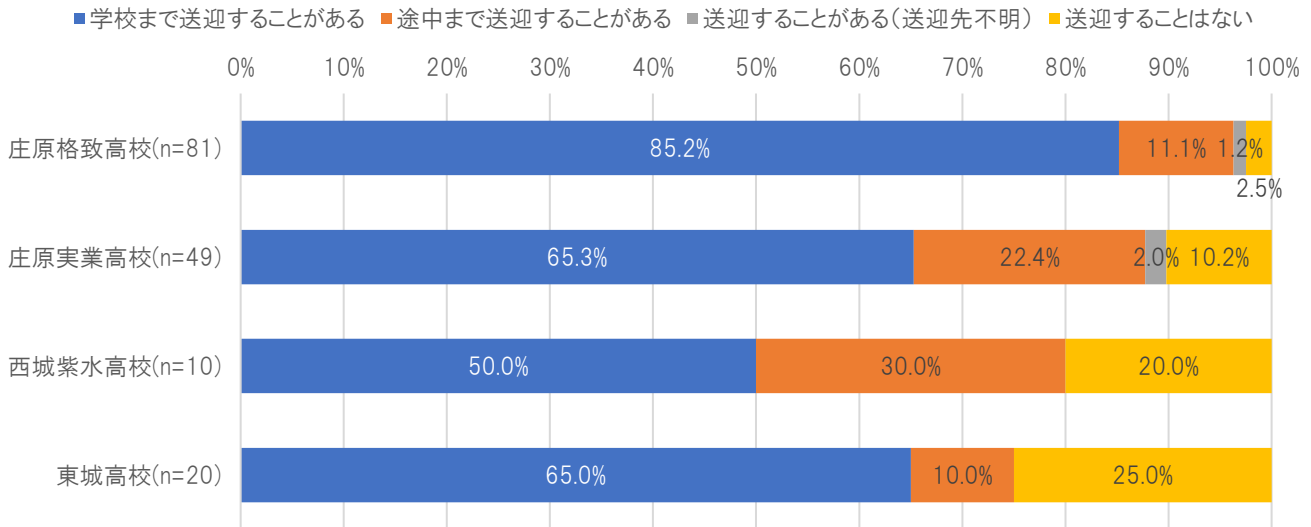


図 14 送迎先(自宅から通う生徒のみ)

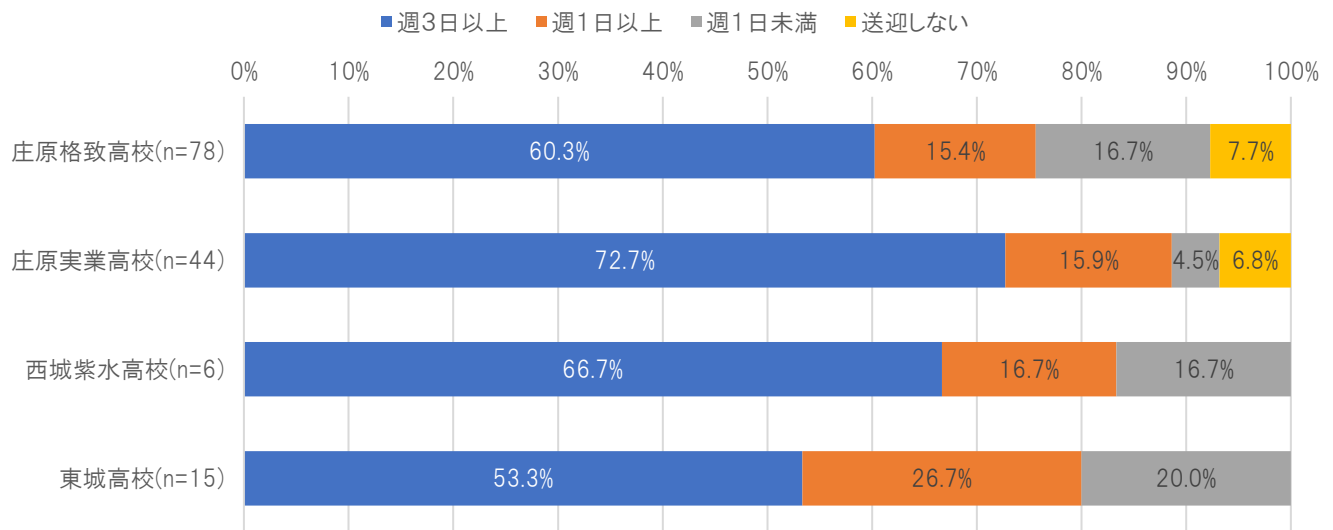


図 15 登校時の送迎頻度(自宅から通う生徒のみ)

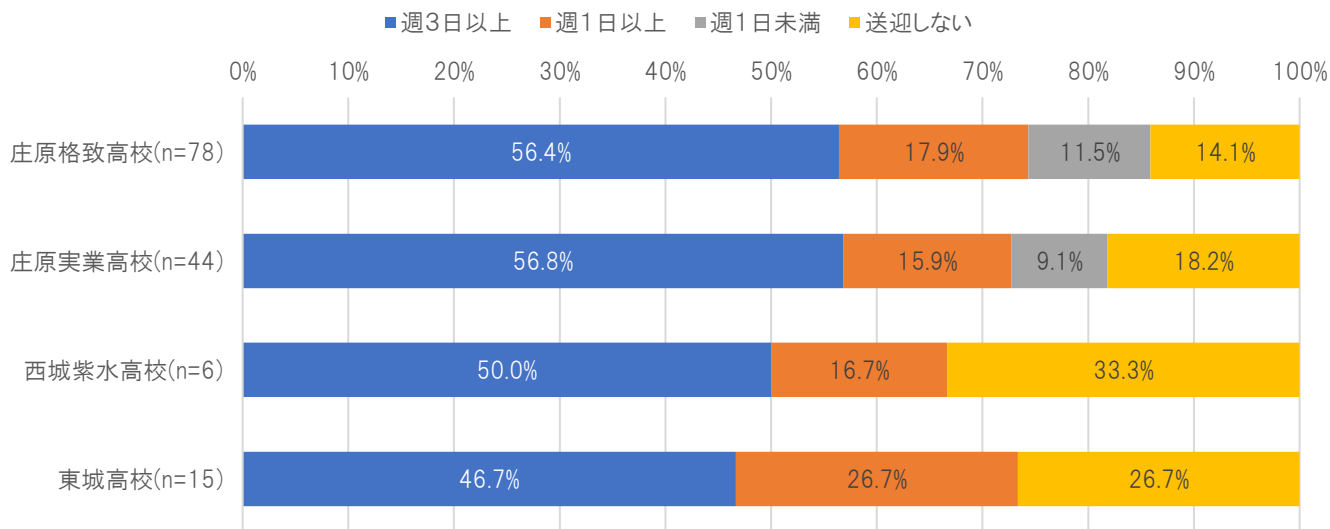


図 16 下校時の送迎頻度(自宅から通う生徒のみ)

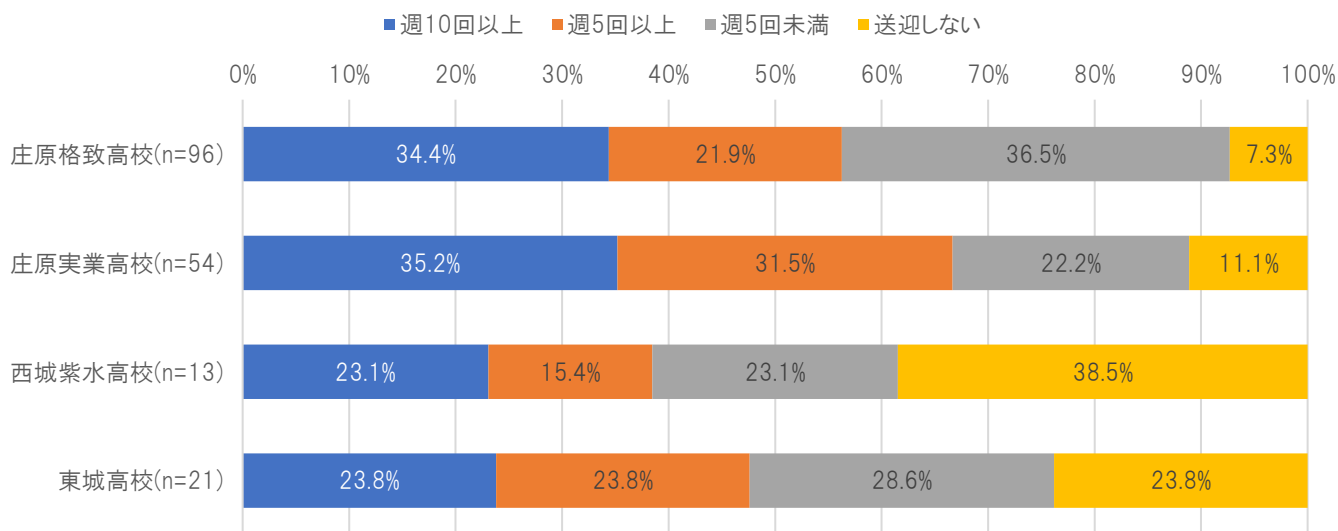


図 17 登下校時の延べ送迎回数(自宅から通う生徒のみ)

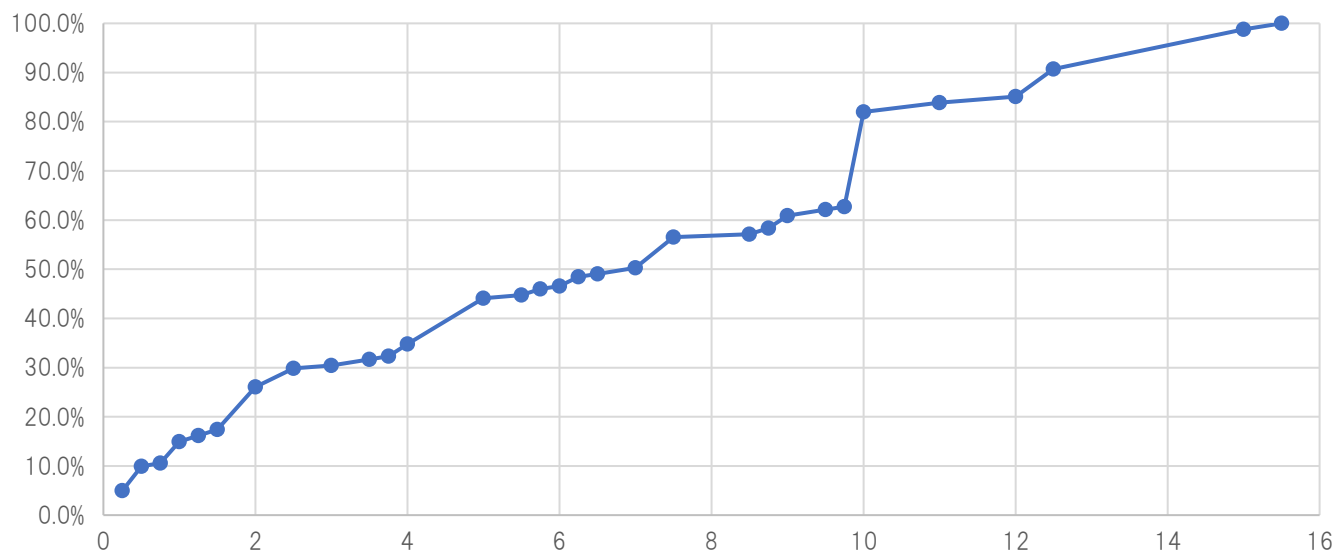


図 18 登下校時の延べ送迎回数の累積分布(自宅から通う生徒のみ)

## ■送迎する理由

- 頻度別に送迎する理由をみると、週 5 回未満の回答者は「雨や雪などの悪天候」を理由に挙げる人が多く、普段の通学手段と変える場合に送迎を使うことがあると考えられる。
- 週 10 回以上では、バスの便が無かったり、バス停や駅から遠い、交通費が少なくて済むといった、不十分な公共交通サービスを背景に送迎していることが分かる。

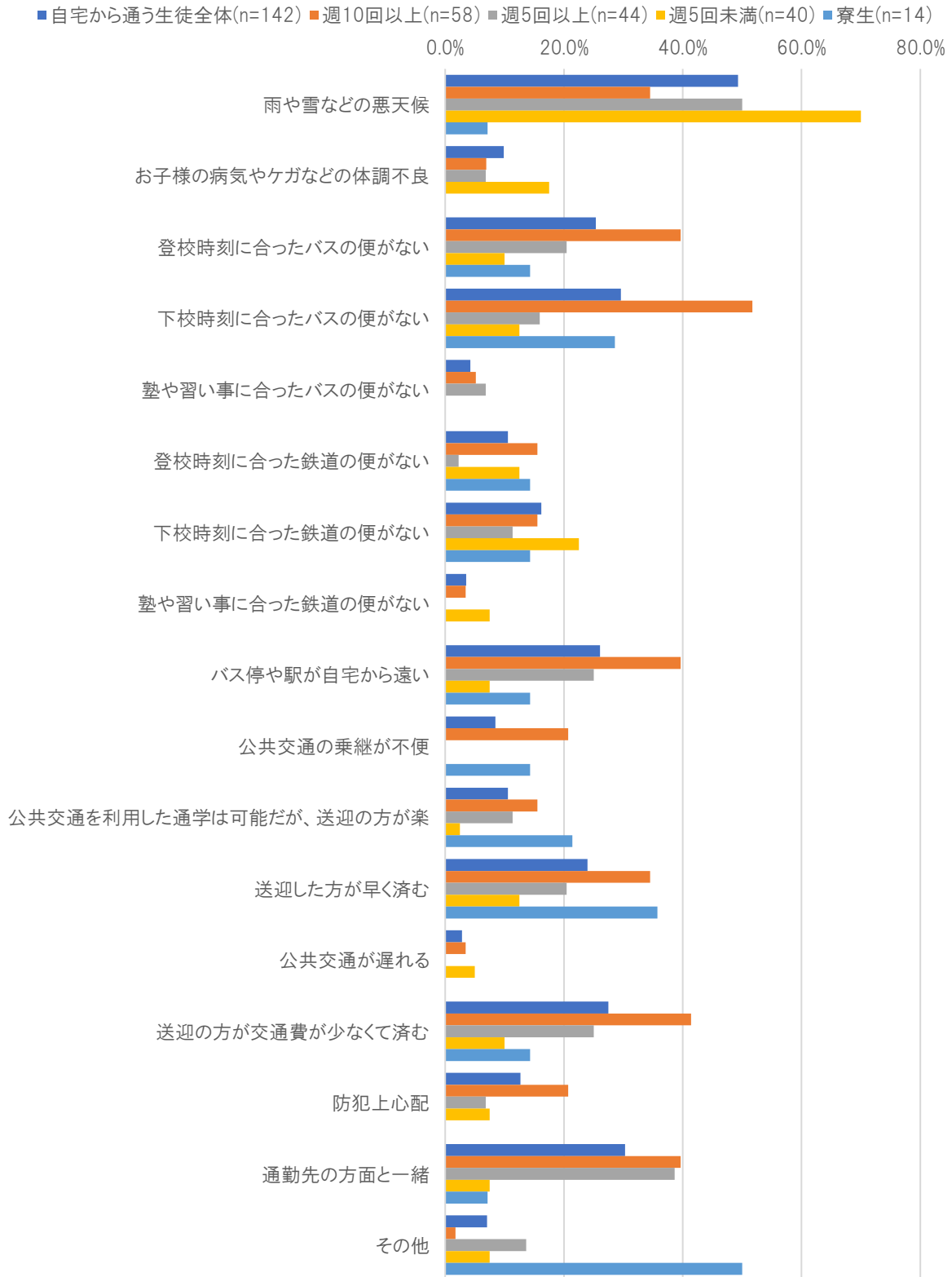


図 19 送迎理由 (送迎頻度別)

## ■送迎の負担感

- 送迎頻度が増えるほど、負担に感じる(とても思う/少し思う)割合が高くなる傾向がみられる。

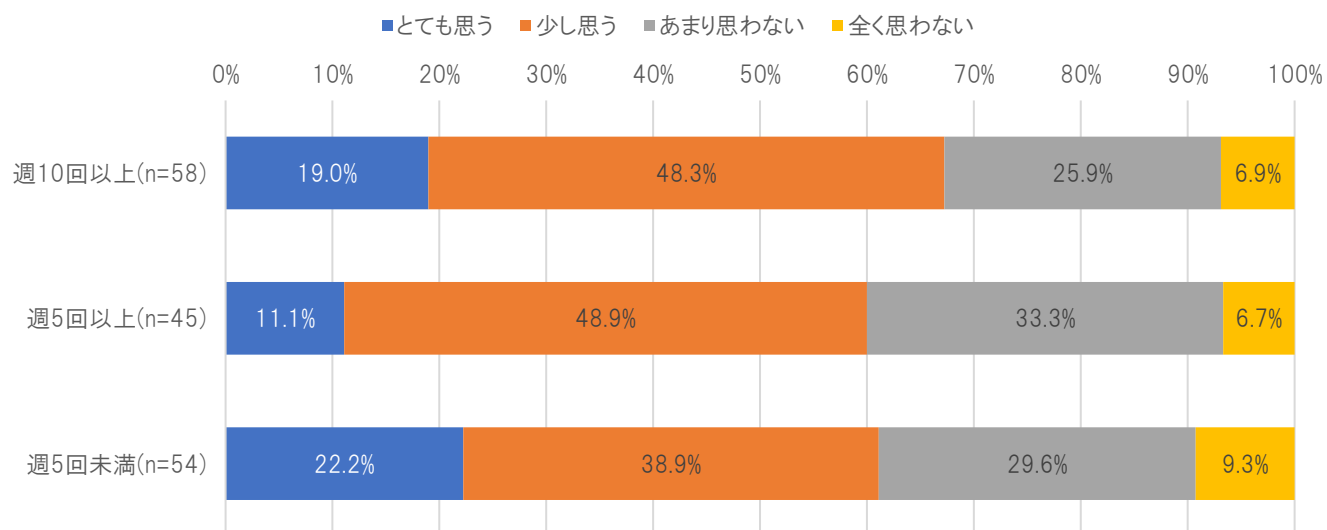


図 20 送迎の負担感 (送迎頻度別)

## ■送迎の時間・距離 (1回あたり)

- 送迎頻度が低いほど送迎時間が長くなる傾向にある。
- これに比例して送迎距離も長くなる傾向にある。

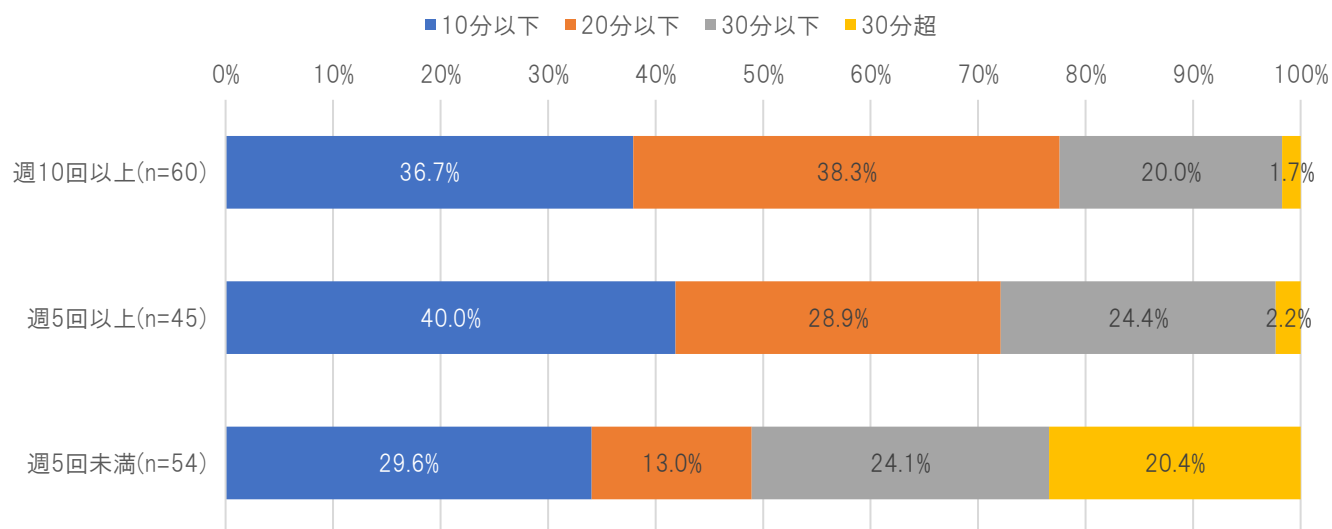


図 21 送迎時間 (片道、送迎頻度別)



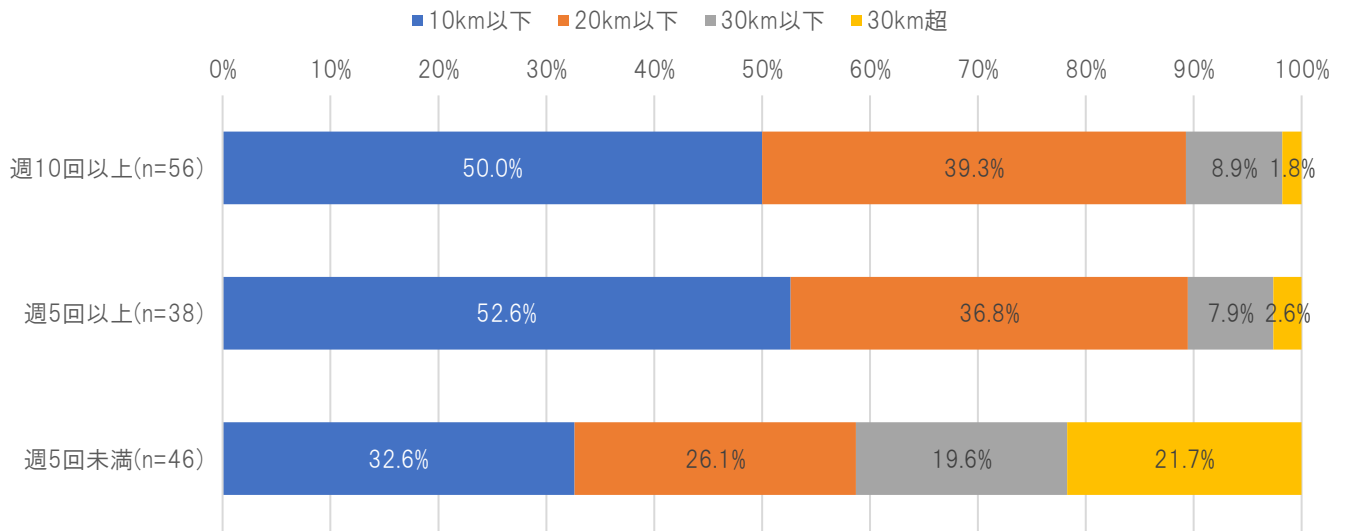


図 22 送迎距離（片道、送迎頻度別）

### ■送迎コストと送迎の費用負担

- 送迎頻度が低い人の方が、送迎費用も高くなる傾向にある。
- 送迎を負担に感じる人の方が、送迎費用が高くなる傾向にある。
- 1ヶ月に要する送迎の費用は高校等によりばらつきがあり、10万円以上掛かる計算になる場合もある。

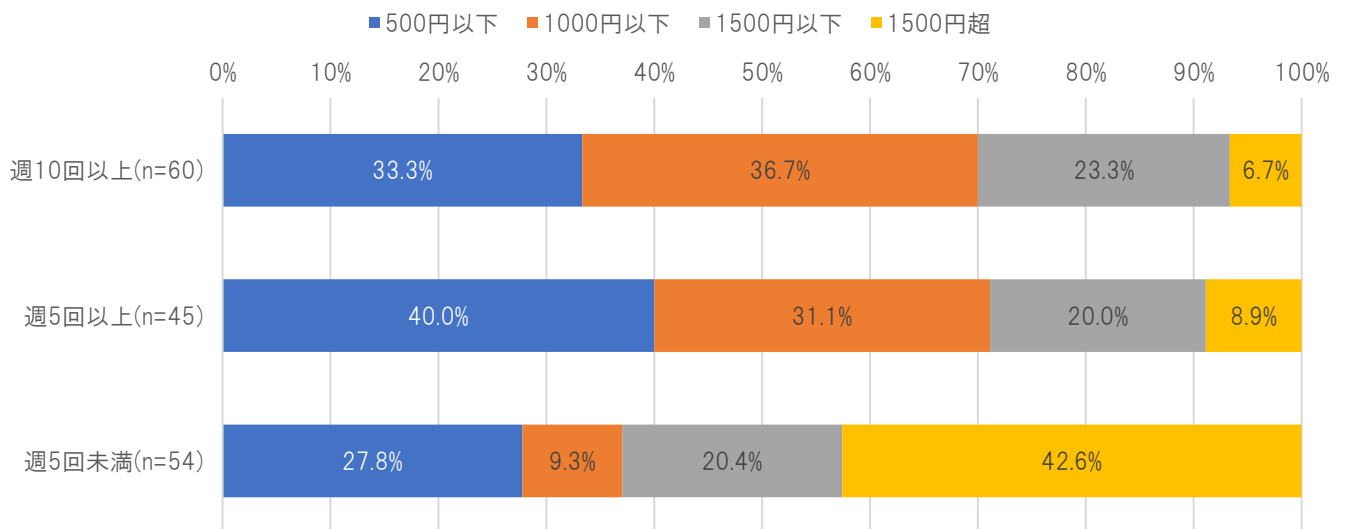


図 23 金銭価値化した1回あたりの送迎費用\*（片道、送迎頻度別）

\*送迎に要する時間と距離を基に、以下の算出方法により送迎行為を金銭価値化

- ・時間：送迎時間×39.6円/分（費用便益分析マニュアル H30.2 時間価値原単位、乗用車）
- ・距離：送迎距離×15.51円/km（費用便益分析マニュアル H30.2 車種別走行経費原単位、一般道（平地）、45km/h\*\*、乗用車）
- ・これらの合計値を送迎費用として算出

\*\*道路交通センサス H27 より、庄原市内の調査対象地（一般道のみ）の平均旅行速度（昼間 12 時間）

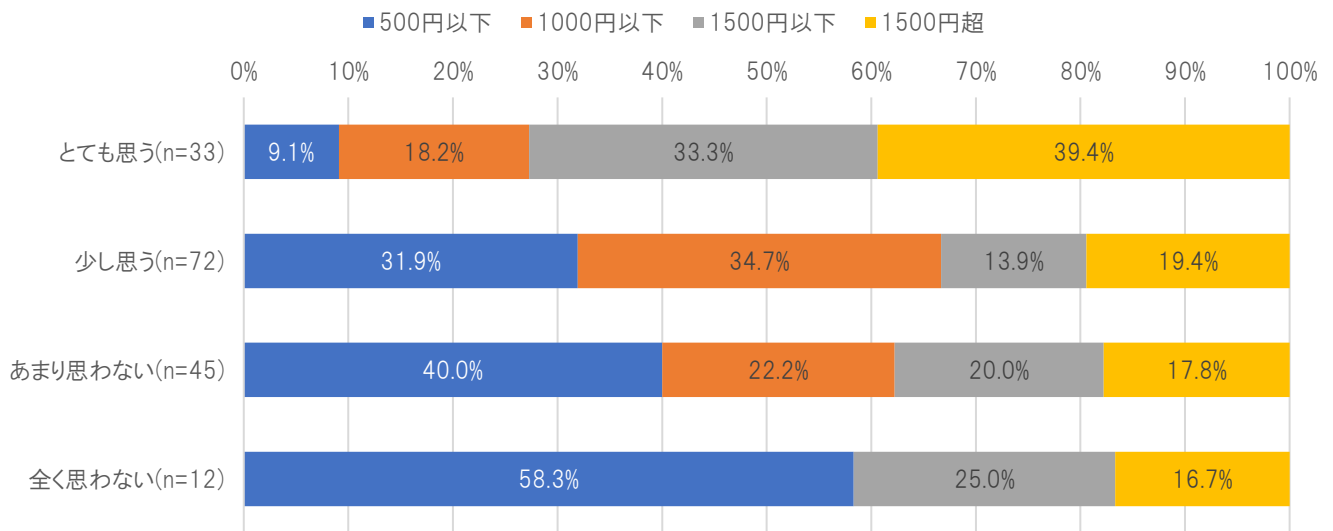


図 24 送迎の負担感（金銭価値化した 1 回あたりの送迎費用（片道）別）

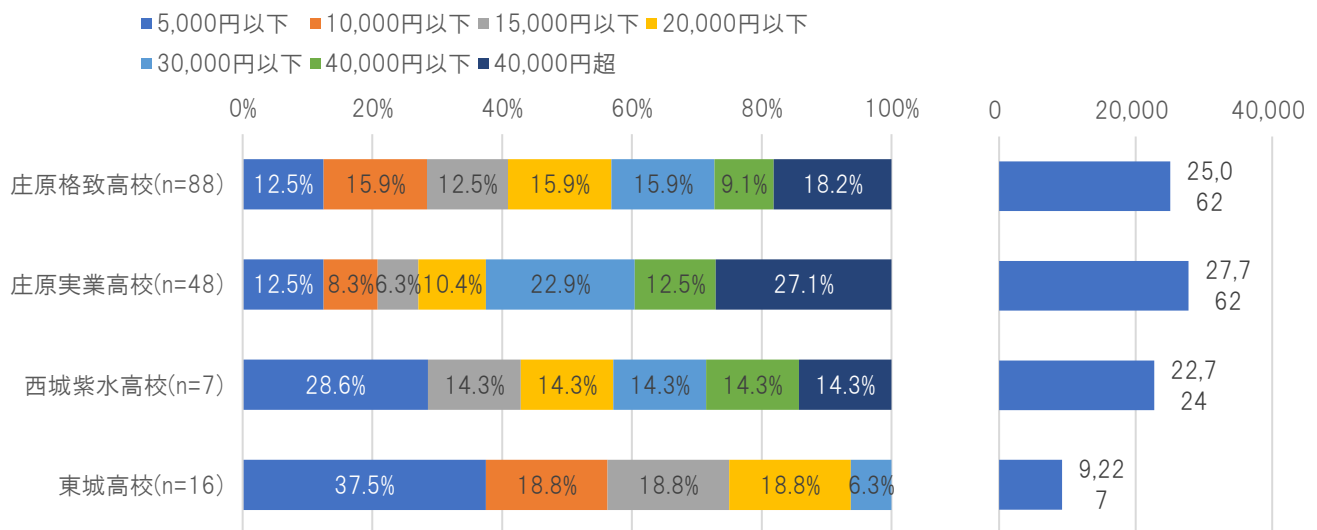


図 25 1 か月あたりの送迎の費用（左：1 回あたりの費用×1 月あたりの送迎回数）とその平均値（右）

### ■送迎を公共交通で担う場合の費用負担

- 送迎頻度と支払意思額に明確な関係はみられなかった。
- 一方で、送迎の負担感では、「全く思わない」という回答を除き、送迎の負担感とともに支払意思額が上がる傾向にある。
- 送迎費用と支払意思額との間での関係はみられなかった。

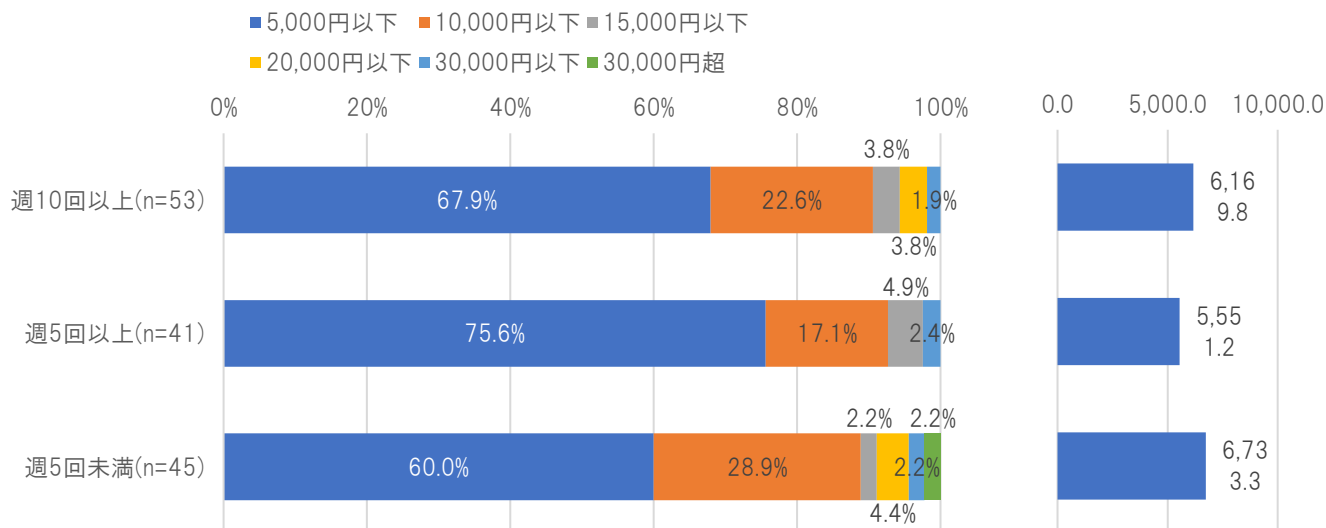


図 26 送迎を公共交通で担う場合の支払意思額（左）と平均値（右）（送迎頻度別）

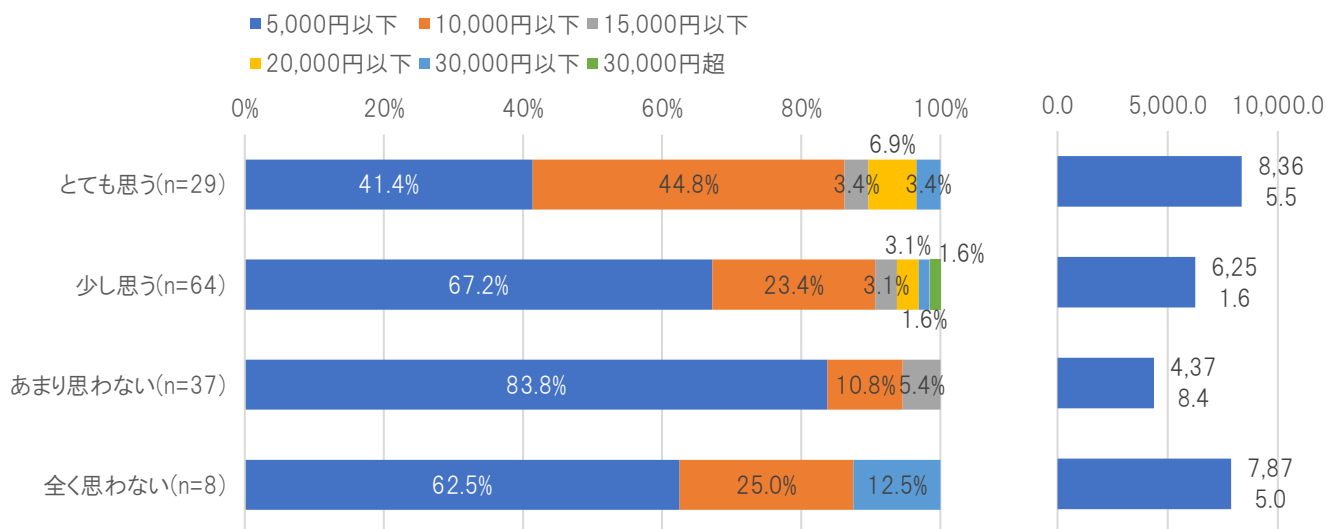


図 27 送迎を公共交通で担う場合の支払意思額（左）と平均値（右）（送迎負担感別）

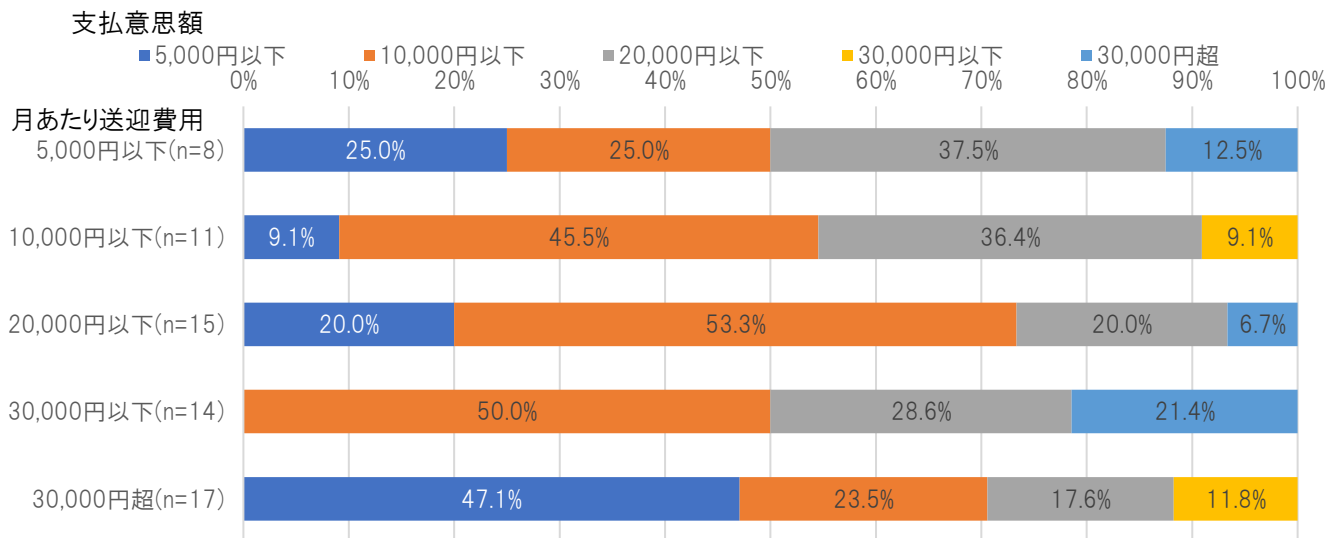


図 28 送迎を公共交通で担う場合の支払意思額と1か月あたりの送迎費用

■高校生を対象としたサブスクリプションに対する態度

- 東城高校は1,000円や2,000円の回答が多くなっている一方、西城紫水高校では3,000円や4,000円といった比較的高価格帯を支払意思額として示している。
- 一方で、西城紫水高校を除いて4割前後の回答者が「使わない」と回答している。

