

令和元年度

庄原市教育要覧



庄原市教育委員会

目 次

I	庄原市の概要	
	1. 沿革と将来像	1
	2. 位置と面積	1
	3. 自然環境	2
	4. 人口・世帯数	2
II	教育委員会の組織	
	1. 教育委員会委員・教育長	3
	2. 事務局・教育機関の組織機構	3
	3. 各種委員会・審議会等	4
	4. 事務局の事務分掌	5
III	教育財政	
	1. 令和元年度庄原市一般会計当初予算	7
	2. 令和元年度教育費当初予算	8
IV	教育行政	
	1. 令和元年度教育行政施策の方針	
	(1) 本市教育の基本理念	10
	(2) 施策の基本目標及び基本方針	10
	(3) 基本的な考え方	
	①学校教育	11
	②生涯学習	19
	③家庭・地域の教育	26
V	令和元年度主要事業	
	1. 教育総務課	28
	2. 教育指導課	29
	3. 生涯学習課	30
VI	資料	
	1. 学校等一覧	33
	2. 学校施設等の状況	34
	3. 令和元年度児童・生徒・教職員数	35
	4. 社会教育関係施設一覧	38
	5. 社会体育施設一覧	40
	6. 市内指定文化財一覧	42
VII	学校及び自治振興センター等の紹介	49

I 庄原市の概要

1. 沿革と将来像

庄原市は、平成17(2005)年3月31日に、近隣の1市6町が新設合併し、誕生しました。

合併前の市町は、いずれも50年を超える歴史を刻み、西城町、東城町、口和町、高野町及び比和町は、5町で「比婆郡」を、総領町は、甲奴町(現・三次市)、上下町(現・府中市)とともに「甲奴郡」を構成していました。

合併前の状況は、次のとおりです。

旧庄原市	昭和29年：1町6村が合併し、旧庄原市が誕生
旧西城町	昭和29年：1町1村が合併し、旧西城町が誕生
旧東城町	昭和30年：1町6村が合併し、旧東城町が誕生
旧口和町	昭和30年：2村が合併し、口和村 昭和35年：口和村が町制を施行し、旧口和町が誕生
旧高野町	昭和30年：2村が合併し、旧高野町が誕生
旧比和町	明治22年：5村が合併し、比和村 昭和8年：比和村が町制を施行し、旧比和町が誕生
旧総領町	昭和30年：2村が合併し、旧総領町が誕生

本市では、平成27年度に第2期庄原市長期総合計画が策定され、教育・文化分野の基本政策「“学びと誇り”が実感できるまち」が掲げられるとともに、第2期庄原市長期総合計画の策定に合わせて、国・県の動向や本市の教育の現状と課題を踏まえ、教育基本法に示された理念の実現と本市の教育振興に関する「庄原市教育振興基本計画」を平成28年3月に策定し、本市教育の基本理念を次のとおり掲げています。

ふるさとの学びを原動力として高い志を持ち続け活躍できる人材の育成

市内の7地域は、それぞれ市町として半世紀を超える歴史を刻み、美しい里山環境のもとで、心豊かな生活と文化を育み、地域には、歴史・文化をはじめ気候・風土、人々の営みなど長い年月をかけて培われた多様で特色ある資源・財産が存在しています。

地域の特長や魅力を再認識し、さらに磨くことで、懐かしく、新しく、そして美しい「日本のふるさと」の構築をめざしています。

2. 位置と面積

本市は、広島県の北東部、中国地方のほぼ中央に位置し、東は岡山県、北は島根県・鳥取県に隣接する“県境のまち”です。中国山地の山々に囲まれた河川沿いに広がる盆地や流域の平坦地に、複数の市街地と大小の集落を形成しています。

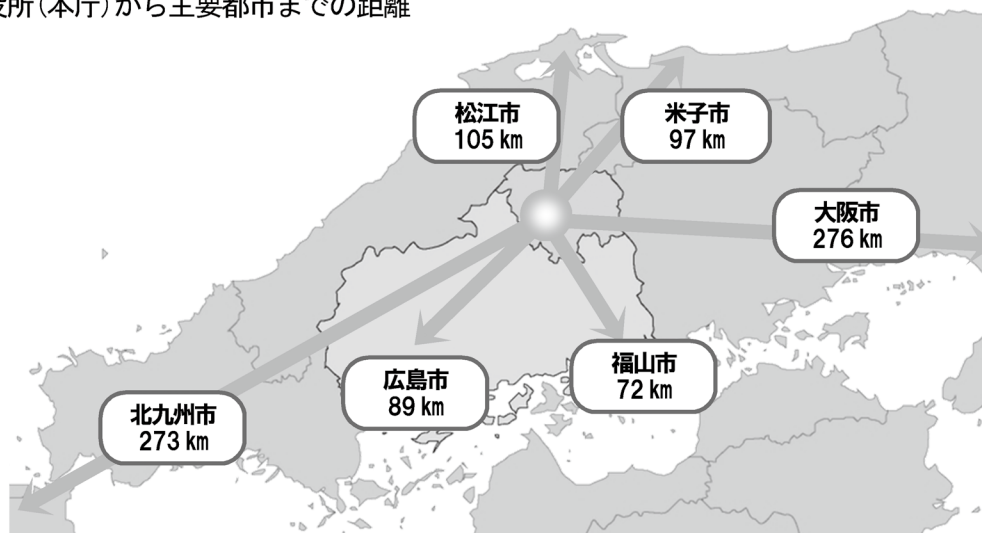
東西約53km、南北約42kmのおおむね四角形で、面積は香川県の3分の2に相当する1,246.49km²。広島県の約14%を占め、全国自治体の中で13番目、近畿以西では最大の広さ(平成30[2018]年10月1日現在)となっています。

● 庄原市の位置

方位等	経緯度	
東端	東経133° 19' 53"	北緯34° 51' 21"
西端	東経132° 45' 48"	北緯34° 59' 34"
南端	東経133° 6' 38"	北緯34° 44' 5"
北端	東経132° 53' 18"	北緯35° 6' 20"
市役所	東経133° 1' 0"	北緯34° 51' 28"

資料：国土地理院 世界測地系

■ 市役所(本庁)から主要都市までの距離



3. 自然環境

本市の地形は、標高150～200mの盆地をはじめ、全般的に緩やかな起伏の台地を形成しています。北部の県境周辺部は、県内有数を誇る1,200m級の高峰と森林に囲まれ、この地の沢を源流域とした河川は「江の川水系」と「高梁川水系」に分岐し、日本海、瀬戸内海に注いでいます。

こうした地理的環境は、水と緑に恵まれた豊かな自然環境をつくり、中山間地域ならではの心やすらぐ里山景観を生み出しています。

また、広大な区域面積や中国山地に囲まれた地理的状況から、北部と南部では気象条件が異なり、特に気温、降水量、積雪量の多寡などにおいて違いがあります。

4. 人口・世帯数

本市の人口は、平成27(2015)年の国勢調査では37,000人となっており、平成17(2005)年からの10年間で6,149人、平成22(2010)年からの5年間で3,244人の減少となっています。

平成31年4月末日の住民基本台帳人口は、35,240人となっており、住民基本台帳人口による年齢階層別人口の構成比は、年少人口(0～14歳)が3,690人(総人口の10.5%)、生産年齢人口(15～64歳)が16,610人(同47.1%)、老年人口(65歳以上)が14,940人(同42.4%)で、少子化・高齢化が顕著です。

なお、同住民基本台帳による世帯数は15,569世帯で、一世帯あたりの人員は、2.26人となっています。

II 教育委員会の組織

1. 教育委員会

庄原市教育委員会は、5人の委員をもって組織する合議制の執行機関です。

教育委員会委員は市長が市議会の同意を得て任命し、任期は教育長が3年、教育委員は4年です。

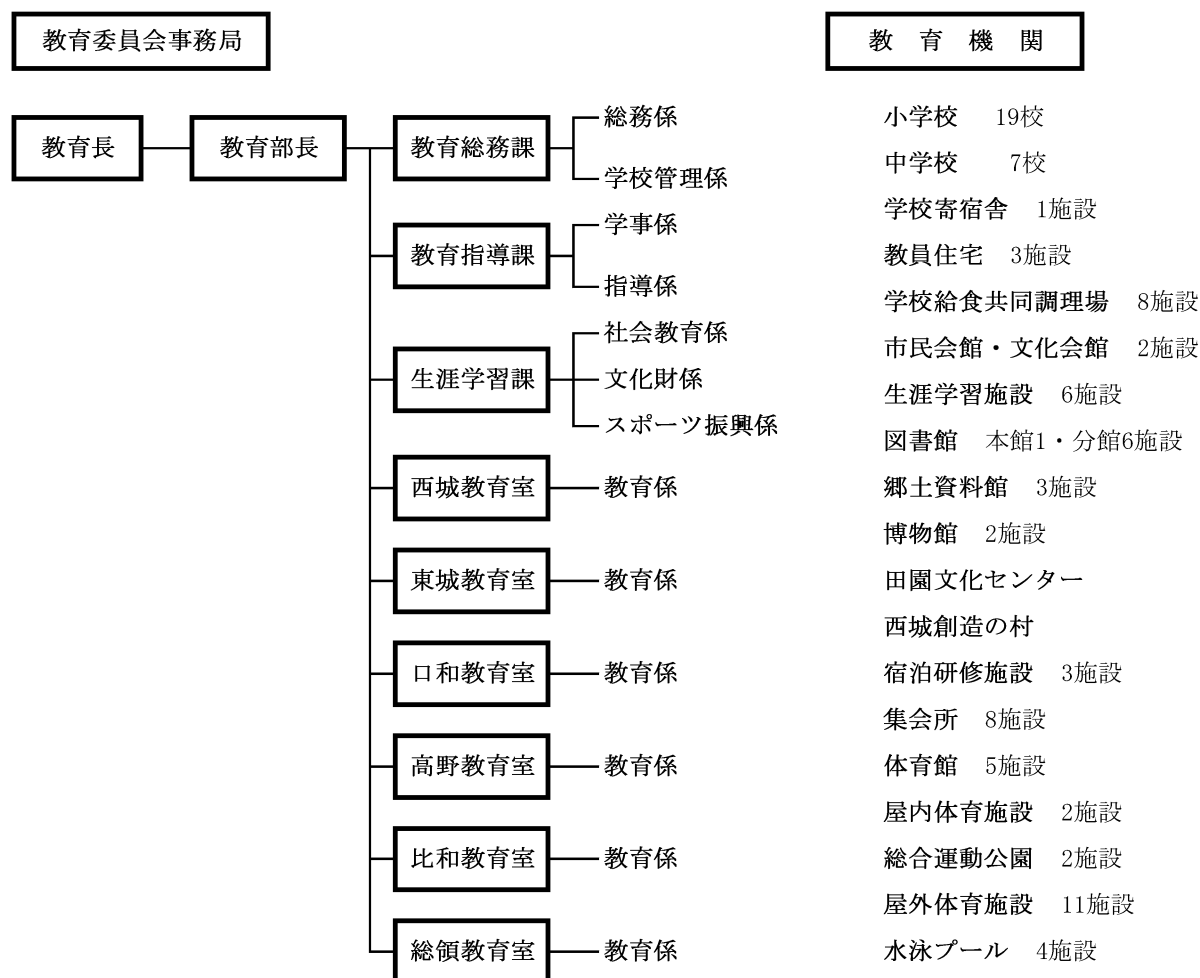
教育長は教育委員会の権限に属するすべての事務をつかさどるとともに、教育委員会議を主宰し、教育行政における重要事項や基本方針等を決定し、それに基づいて教育長が具体の事務を執行します。

また、教育委員会の権限に属する事務を処理させるために教育委員会に事務局が置かれ、教育長は事務局の事務を統括するとともに、教育、文化、スポーツ等に関する所属職員の指揮・監督を行います。

令和元年5月1日現在

役職名	氏名	任期
教育長	牧原 明人	平成 30. 4. 1 ~ 令和 3. 3. 31
委員 (教育長職務代理者)	末 信 丈夫	平成 30. 7. 1 ~ 令和 4. 6. 30
委員	横山 和明	平成 28. 4. 29 ~ 令和 2. 4. 28
委員	神本 久美	平成 31. 4. 29 ~ 令和 5. 4. 28
委員	立花 有佐	平成 29. 4. 29 ~ 令和 3. 4. 28

2. 事務局・教育機関の組織機構



3. 各種委員会・審議会等

名 称	構成委員数	設 置 根 拠	主 管 課
庄原市教育事務評価検討委員	8人以内	庄原市教育事務評価検討委員設置要綱	教育部 教育総務課
庄原市奨学金貸付審査会	5人	庄原市奨学金貸付条例	
庄原市就学指導委員会	15人以内	庄原市就学指導委員会設置規則	教育部 教育指導課
庄原市小中学校評議員	1校3人以内	庄原市公立学校の管理及び学校教育法の実施に関する規則	
庄原市学校保健会	15人以内	庄原市学校保健会設置要綱	
庄原市学校関係者評価委員	1校7人以内	庄原市学校関係者評価委員設置要綱	
庄原市社会教育委員	15人以内	庄原市社会教育委員設置条例	教育部 生涯学習課
庄原市人権教育推進委員	各 地 域 5人程度	庄原市人権教育推進委員設置要綱	
庄原市芸術文化振興審議会	15人以内	庄原市芸術文化振興審議会設置条例	
庄原市美術展覧会運営協議会	15人以内	庄原市美術展覧会運営協議会設置要綱	
庄原市図書館協議会	15人以内	庄原市図書館設置及び管理条例	
庄原市文化財保護審議会	15人以内	庄原市文化財保護条例	
庄原市博物館・資料館運営協議会	15人以内	庄原市博物館・資料館運営協議会設置条例	
庄原市スポーツ推進審議会	15人以内	庄原市スポーツ推進審議会設置条例	
庄原市スポーツ推進委員	60人以内	庄原市スポーツ推進委員設置規則	

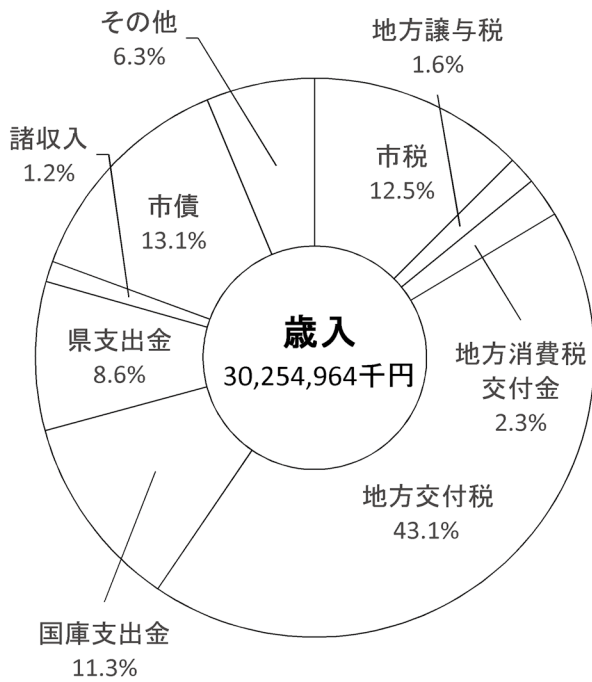
4. 事務局の事務分掌

部・課・室	係	電話番号	事務分掌
教育部 教育総務課	総務係	(0824) 73-1182	<ul style="list-style-type: none"> ● 教育行政施策の総合的な計画の調整及び事務局内の進行管理に関すること。 ● 教育委員会の会議に関すること。 ● 教育委員会規則の制定又は改廃に関すること。 ● 公告式に関すること。 ● 教育長の秘書に関すること。 ● 県費負担教職員を除く事務局及び教育機関の職員（以下、職員という。）の人事、給与、勤務時間その他の勤務条件に関すること。 ● 職員の勤務評定に関すること。 ● 職員の服務に関すること。 ● 職員の福利厚生及び安全衛生に関すること。 ● 委員会等の委員及びその他の特別職の任免に関すること。 ● 公印の管守に関すること。 ● 文書の收受、発送、管理、保存及び廃棄に関すること。 ● 事務局及び市長部局との連絡調整に関すること。 ● 教育予算及び決算の総括調整並びに経理に関すること。 ● 教育財産の管理、処分及び基金に関すること。 ● 物品の購入、保管、管理、契約及び処分に関すること。 ● 教育行財政の調査及び統計に関すること。 ● 表彰に関すること。 ● 儀礼、儀式に関すること。 ● 教育行政に関する相談に関すること。 ● 奨学金等に関すること。 ● 幼児教育の奨励に関すること。 ● 他課の所掌に属さない事項及び課の庶務に関すること。
	学校管理係	(0824) 73-1186	<ul style="list-style-type: none"> ● 学校の設置、管理及び廃止に関すること。 ● 学校施設整備計画の策定及び実施に関すること。 ● 学校管理備品等の整備に関すること。 ● 通学及び通学補助に関すること。 ● 学校給食に関すること。 ● 寄宿舎に関すること。 ● 教員住宅に関すること。 ● その他学校管理に関すること。
教育部 教育指導課	学事係	(0824) 73-1183	<ul style="list-style-type: none"> ● 県費負担教職員の人事及び給与に関すること。 ● 県費負担教職員の福利厚生及び安全衛生に関すること。 ● 学校の保健衛生及び安全に関すること。 ● 学校教材備品及び学校における情報機器の整備に関すること。 ● 児童、生徒の就学、入学、転学及び退学に関すること。 ● 通学区域に関すること。（通学及び通学補助に関することを除く。） ● 学齢簿の編成、保管に関すること。 ● 学校の組織及び学級編制に関すること。 ● 学校基本統計調査及び教育資料の調査に関すること。 ● 学校教育団体に関すること。 ● 他係の所掌に属さない事項及び課の庶務に関すること。
	指導係	(0824) 73-1184	<ul style="list-style-type: none"> ● 学校教育の基本方針の企画立案に関すること。 ● 教育課程、学習指導、生徒指導及び進路指導に関すること。 ● 教職員の研修の指導及び助言に関すること。 ● 学校経営管理の指導に関すること。 ● 教科書の採択に関すること。 ● 学校図書館に関すること。 ● 学校行事に関すること。 ● 学校教育における人権教育に関すること。 ● 特別支援教育に関すること。 ● その他教育指導及び教育振興に関すること。

部・課・室	係	電話番号	事務分掌
教育部 生涯学習課	社会教育係	(0824) 73-1188	<ul style="list-style-type: none"> ● 生涯学習推進の総合的施策の企画及び調整に関する事。 ● 生涯学習に関する調査研究及び資料収集に関する事。 ● 社会教育の基本方針の企画立案に関する事。 ● 社会教育施設及び社会体育施設の設置及び廃止に関する事。 ● 社会教育施設及び社会体育施設の整備計画の策定及び実施に関する事。 ● 社会教育委員の会議に関する事。 ● 社会教育関係団体に関する事。 ● 社会教育における人権教育に関する事。 ● 生涯学習の推進に関する事。 ● 文化活動及び文化振興事業に関する事。 ● 文化関係団体に関する事。 ● ユネスコ活動に関する事。 ● 芸術文化振興審議会に関する事。 ● 他係の所掌に属さない事項及び課の庶務に関する事。
	文化財係	(0824) 73-1189	<ul style="list-style-type: none"> ● 文化財の調査、指定及び保護、保存に関する事。 ● 埋蔵文化財の調査、保存に関する事。 ● 資料館及び博物館に関する事。 ● 文化財保護審議会に関する事。 ● 博物館、資料館運営協議会に関する事。 ● 庄原市埋蔵文化財センターに関する事。 ● その他文化財に関する事。
	スポーツ 振興係	(0824) 73-1196	<ul style="list-style-type: none"> ● 生涯スポーツの推進に関する事。 ● スポーツ推進委員に関する事。 ● 社会体育関係団体に関する事。 ● 総合型地域スポーツクラブの育成に関する事。 ● スポーツ推進審議会に関する事。 ● 学校体育施設開放事業に関する事。 ● 市が主催する各種スポーツ大会等の実施に関する事。 ● スポーツ指導者の育成に関する事。
教育部 西城教育室	教育係	(0824) 82-2121	<ul style="list-style-type: none"> ● 公印の管守に関する事。 ● 文書の收受、発送、管理、保存及び廃棄に関する事。 ● 教育財産の管理に関する事。 ● 教育行政に関する相談に関する事。
教育部 東城教育室		(08477) 2-5111	<ul style="list-style-type: none"> ● 学校及び学校給食共同調理場の管理に関する事。 ● 学校管理備品等の整備に関する事。 ● 県費負担教職員の健康診断の実施に関する事。（西城教育室のみ）
教育部 口和教育室		(0824) 87-2111	<ul style="list-style-type: none"> ● 児童、生徒の就学、入学、転学及び退学に関する事。 ● 奨学金等に関する事。 ● 寄宿舎に関する事。（東城教育室のみ） ● 教員住宅に関する事。（高野教育室・比和教育室・総領教育室のみ）
教育部 高野教育室		(0824) 86-2111	<ul style="list-style-type: none"> ● 社会教育施設及び社会体育施設の管理運営に関する事。 ● 社会教育関係団体に関する事。 ● 社会教育における人権教育に関する事。
教育部 比和教育室		(0824) 85-2111	<ul style="list-style-type: none"> ● 生涯学習の推進に関する事。 ● 生涯スポーツの推進に関する事。 ● スポーツ推進委員に関する事。 ● 社会体育関係団体に関する事。
教育部 総領教育室		(0824) 88-3060	<ul style="list-style-type: none"> ● 文化活動及び文化振興事業に関する事。 ● 文化関係団体に関する事。 ● 文化財の管理、保護及び活用に関する事。 ● 室の庶務に関する事。

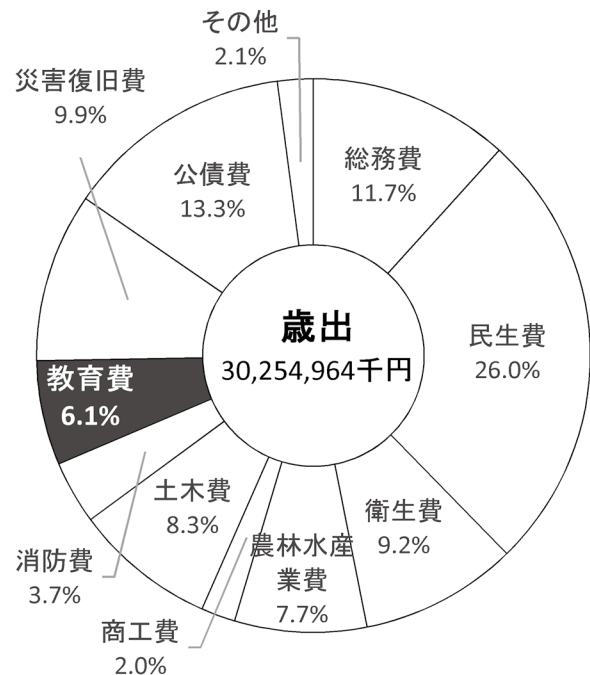
Ⅲ 教育財政

1. 令和元年度庄原市一般会計当初予算



(歳入)

(単位：千円，%)



(歳出)

(単位：千円，%)

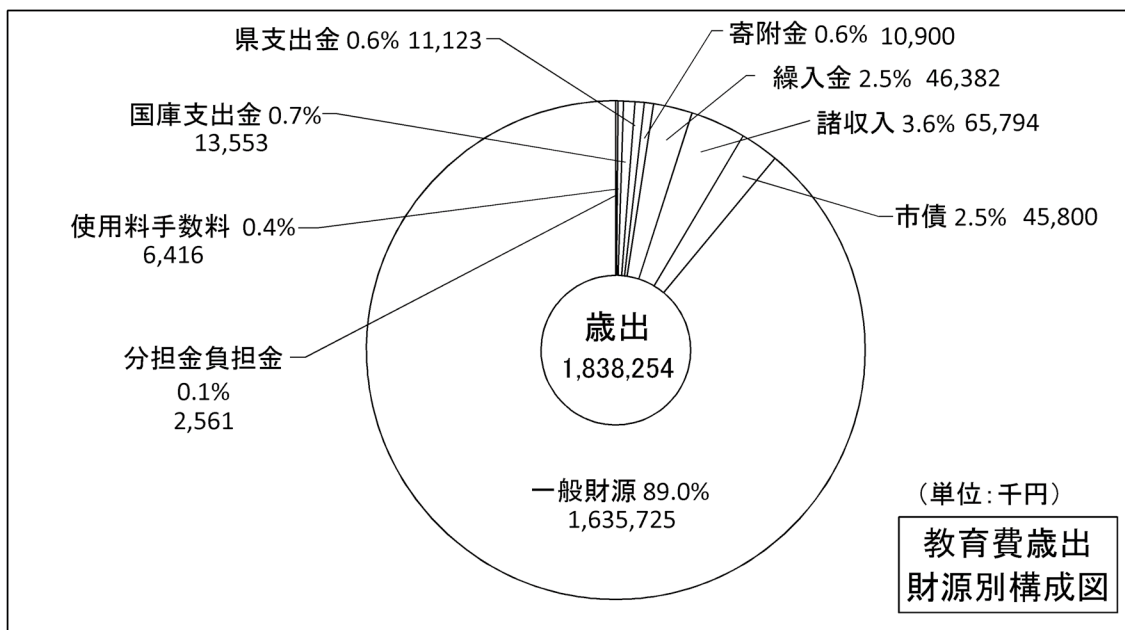
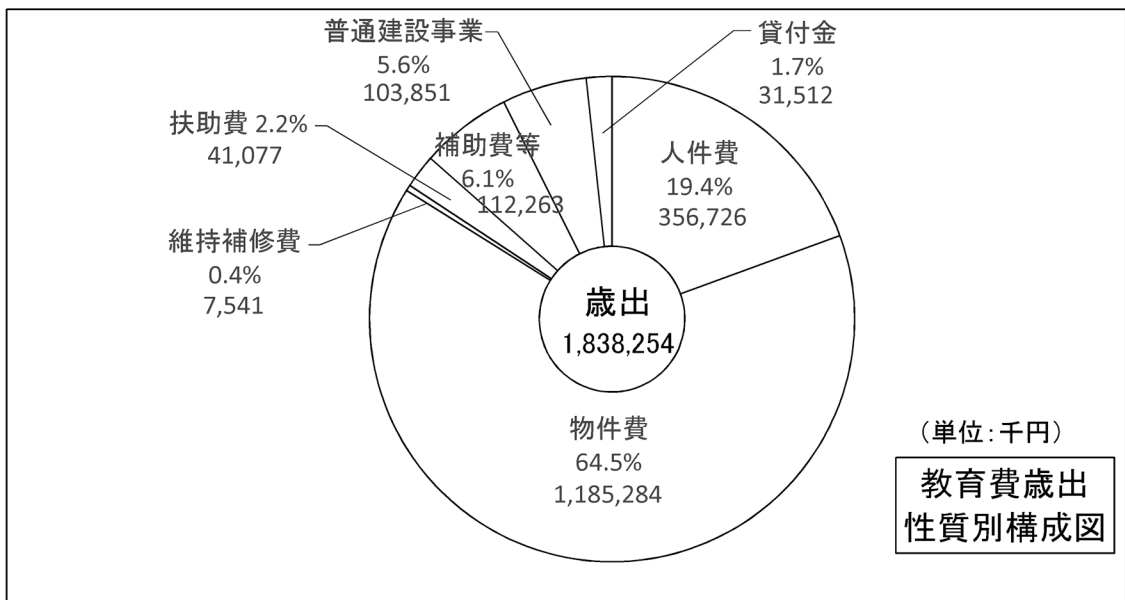
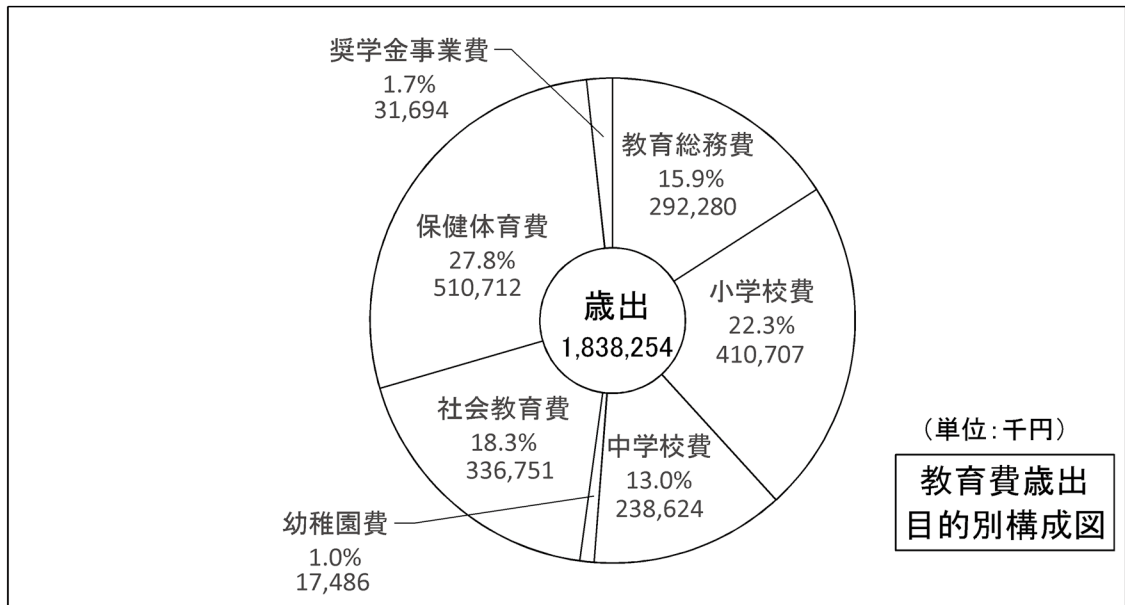
款	当初予算額	構成比
1 市税	3,771,018	12.5
2 地方譲与税	475,230	1.6
3 利子割交付金	7,313	0.0
4 配当割交付金	17,019	0.1
5 株式等譲渡所得割交付金	14,061	0.0
6 地方消費税交付金	695,614	2.3
7 ゴルフ場利用税交付金	6,167	0.0
8 自動車取得税交付金	88,500	0.3
9 環境性能割交付金	29,067	0.1
10 地方特例交付金	86,180	0.3
11 地方交付税	13,041,055	43.1
12 交通安全対策特別交付金	6,067	0.0
13 分担金及び負担金	238,188	0.8
14 材料及び手数料	337,962	1.1
15 国庫支出金	3,406,333	11.3
16 県支出金	2,614,032	8.6
17 財産収入	45,981	0.1
18 寄附金	36,400	0.1
19 繰入金	877,987	2.9
20 繰越金	150,000	0.5
21 諸収入	353,515	1.2
22 市債	3,957,275	13.1
歳入合計	30,254,964	100.0

款	当初予算額	構成比
1 議会費	208,398	0.7
2 総務費	3,526,626	11.7
3 民生費	7,874,520	26.0
4 衛生費	2,785,332	9.2
5 労働費	68,090	0.2
6 農林水産業費	2,338,151	7.7
7 商工費	606,638	2.0
8 土木費	2,501,265	8.3
9 消防費	1,114,196	3.7
10 教育費	1,838,254	6.1
11 災害復旧費	2,995,367	9.9
12 公債費	4,029,017	13.3
13 諸支出金	359,110	1.2
14 予備費	10,000	0.0
歳出合計	30,254,964	100.0

2. 令和元年度教育費当初予算

(単位：千円)

区	分	当初予算額	構成比 (%)	財 源	
				特定	一般
1	教育総務費	292,280	15.9	40,194	252,086
	1 教育委員会費	3,135	0.2	0	3,135
	2 事務局費	212,421	11.6	3,037	209,384
	3 教育振興費	76,724	4.2	37,157	39,567
2	小学校費	410,707	22.3	8,335	402,372
	1 学校管理費	233,068	12.7	7,776	225,292
	2 教育振興費	177,639	9.7	559	177,080
3	中学校費	238,624	13.0	2,020	236,604
	1 学校管理費	118,203	6.4	85	118,118
	2 教育振興費	108,917	5.9	342	108,575
	3 寄宿舎費	11,504	0.6	1,593	9,911
4	幼稚園費	17,486	1.0	14,706	2,780
	1 幼稚園費	17,486	1.0	14,706	2,780
5	社会教育費	336,751	18.3	24,036	312,715
	1 社会教育総務費	92,372	5.0	0	92,372
	2 社会教育振興費	52,550	2.9	13,684	38,866
	3 図書館費	62,844	3.4	67	62,777
	5 文化財保護費	7,508	0.4	2,859	4,649
	6 研修集会施設管理費	18,655	1.0	4,079	14,576
	7 文化振興費	5,544	0.3	1,750	3,794
	8 文化施設管理費	59,783	3.3	0	59,783
	9 博物館・資料館費	37,495	2.0	1,597	35,898
6	保健体育費	510,712	27.8	86,864	423,848
	1 保健体育総務費	12,198	0.7	5,000	7,198
	2 体育振興費	9,472	0.5	2,656	6,816
	3 学校給食費	309,268	16.8	28,490	280,778
	5 社会体育施設管理費	179,774	9.8	50,718	129,056
7	奨学金事業費	31,694	1.7	26,374	5,320
	1 貸付等事業費	31,694	1.7	26,374	5,320
	合 計	1,838,254	100.0	202,529	1,635,725



IV 教育行政

1. 令和元年度教育行政施策の方針

(1) 本市教育の基本理念

ふるさとの学びを原動力として高い志を持ち続け活躍できる人材の育成

教育委員会では、「学びと誇りが実感できるまち」の実現に向け、各教育分野の基本目標及びその実現に向けた基本方針と具体的な施策を明確にし、本市教育の充実を図るため、平成28年度からの5年間の計画期間とする「庄原市教育振興基本計画」を策定し、教育行政施策を進めています。

(2) 施策の基本目標及び基本方針

本市教育の基本理念「ふるさとの学びを原動力として高い志を持ち続け活躍できる人材の育成」に基づき、「学校教育」「生涯学習・社会教育」「芸術・文化」「スポーツ」「家庭・地域の教育力」の5つの分野ごとの基本目標を掲げ、その実現に向けて、施策の基本方針と主な取り組みを示し、各施策を総合的に推進します。

【基本目標】

1 学校教育の充実

基本目標「ふるさとを愛する心を持ち、主体的に学び続ける児童生徒の育成」

グローバル化、少子高齢化が進み、激しく変動する社会で活躍するために、必要な資質・能力の育成を目指した主体的な学びの教育活動を推進するとともに、ふるさとに愛着や誇りを持ち、健康で活力のある態度を養う教育の充実を図ります。

2 生涯学習・社会教育の充実

基本目標「主体的に学び続ける人づくり」

市民一人一人が、生涯を通じて主体的に学び、健康で生きがいのある人生を過ごし、それぞれの自己実現が図られるよう、また、その成果を社会参画に活かすことができるよう、さらに、確かな絆をつくる地域社会の実現を目指します。

3 芸術・文化の推進

基本目標「地域の芸術・文化活動の創造と歴史文化の保存・継承」

優れた芸術や文化に触れる機会を設けるとともに、地域の芸術文化活動や文化資源の保存・継承や活用・充実を図り、地域文化の振興に取り組みます。また、特色ある博物館・資料館の充実を図ります。

4 スポーツの推進

基本目標「生涯スポーツ社会の実現」

スポーツを通じて、健康や体力の保持増進、介護予防の推進を図るとともに、地域コミュニティを活性化することにより、豊かなスポーツライフの実現を目指します。また、市民一人一人が、目的や志向に応じて様々なスポーツに取り組むことのできる「市民ひとり1スポーツ」を推進します。

5 家庭・地域の教育力の向上

基本目標「学校・家庭・地域の連携」

すべての教育の出発点である「家庭教育」の重要性を改めて問い直し、学校・家庭・地域が一緒になって子供を育てる取り組みを推進します。

基本的な考え方

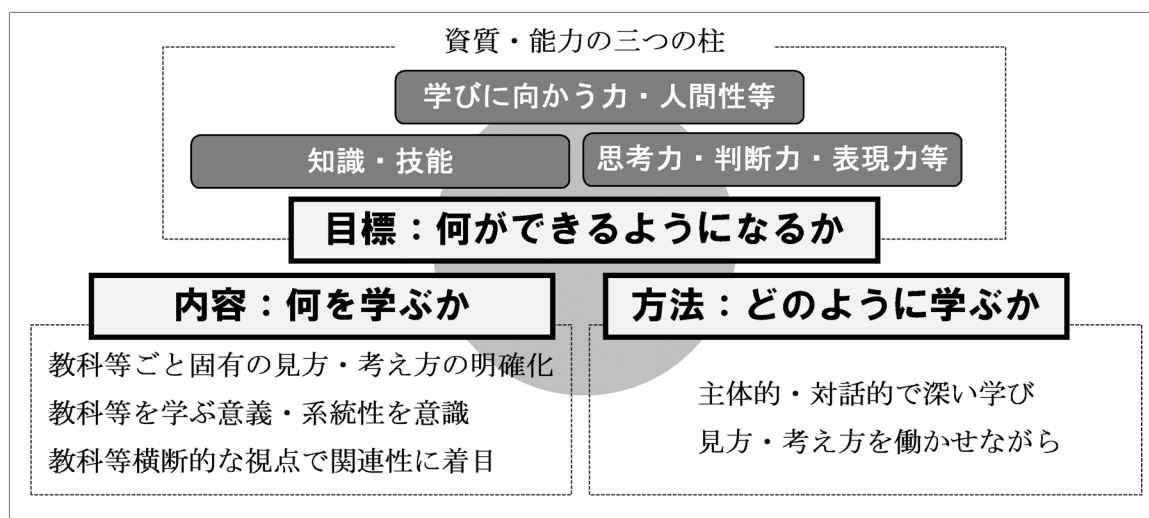
1 学校教育

～ ふるさとを愛する心を持ち、主体的に学び続ける児童生徒の育成 ～

これからグローバル化や情報化、少子高齢化がますます進み、急激に変化する社会の中であって、どこにいてもどのような状況にあっても、「ふるさとで学んだことに誇りを持ち、活躍ができる人材」「主体的に学び続け、協働しながら新しい価値を創造できる人材」の育成が求められています。

学校は、児童生徒に、知・徳・体のバランスのとれた「生きる力」を確実に身に付け、社会的に自立する基礎を培います。そのために、めざす児童生徒像など、具体的な目標を明確にするとともに、主体的な学び、系統的な教育活動、組織的な実践などを通して、変化の激しい社会をたくましく生き抜くことのできる資質・能力を身に付けます。

【これからの学校教育のめざす方向性】



「学びの変革」全県展開の一層の推進に向け、教育委員会は、各教科等における知識・技能の確実な定着を図るとともに、これからの社会で活躍するために必要な資質・能力の育成をめざした主体的な学びの教育活動を着実に実践します。また、児童生徒の自尊感情や規範意識などを高め、命を大切に、他人を思いやる心を育て、ふるさとに愛着や誇りを持ち、健康で活力のある態度を養う教育の充実を図ります。さらに、児童生徒の実態を正面から受け止め、学校、家庭、地域のつながりを重視し、三者が一緒になって児童生徒を育成する取り組みを計画的に実施し教育改革を加速します。

次の取り組みに力を入れます。

- 高い志を持ち、自ら深く考え、自らを律し、豊かに表現する児童生徒の育成
- 教育的愛情、使命感、専門性、人間性に溢れ、学び続ける教職員の育成
- 家庭・地域との連携を生かし、マネジメント力と人材育成力を有する学校経営
- 能動的な考えや活動、主体的な学びを基軸にした教育活動
- 学校経営目標の達成に向けて創意工夫・改善をしている教育活動の情報発信

変化の激しい社会を生き抜く資質・能力の育成
グローバル化・情報化・少子高齢化

確かな学力の定着・向上

- ①主体的に学び考える教育の推進
 - 対話的な学び・深い学びの展開
- ②ことばの教育の推進
 - 「ことばの力」の育成
- ③読書活動の推進
 - 自主的な読書活動の推進
- ④外国語教育（活動）の推進
 - 基礎の確実な習得とコミュニケーション能力の向上

豊かな人間性の育成

- ①道徳教育の充実
 - 「特別の教科 道徳」の充実に向けた指導の工夫
- ②生徒指導の充実
 - 自己指導能力の育成
- ③体験活動の充実
 - 自然・生活体験の充実
- ④芸術教育の充実
 - 芸術・文化活動の推進

健康・体力の保持・増進

- ①心身の健康保持増進
 - 基本的な生活習慣の確立
- ②安全教育の推進
 - 危機管理意識の醸成
- ③食育の推進
 - 健全な食生活の実践
- ④体力づくりの充実
 - 体力・運動能力の向上

①グローバル化に対応した教育の充実

- 郷土愛と国際教育の推進
- ②情報化に対応した教育の充実
- 情報活用能力の向上
 - 情報モラル教育の充実

今日的課題への対応

- ③社会的自立に向けた教育の推進
- キャリア教育の充実

④特別支援教育の充実

- 支援体制の確立
- 専門機関との連携

⑤幼保小中連携の推進

- 系統性・連続性のある教育活動

⑥県立学校との連携の推進

- 小中高連携の支援

①授業力の向上

- 「深い学び」を創造
- 知識・技能の確実な定着
- 教科等の見方・考え方を働かせる授業の充実

教職員の資質向上

- ②教職員の人材育成
- 専門性・人間性を磨く研修
 - 経験年数に応じた研修

③教職員のサービス管理の徹底

- 不祥事の根絶
- 働き方改革の推進

学校教育環境の充実

- ①学校運営支援組織の充実
- ②就学支援制度の充実

- ③学校施設・設備の充実
- ④遠距離通学児童生徒への支援

- ⑤学校給食の充実
- ⑥学校の適正規模・配置の推進

家庭・地域の教育力の向上

- (1) 教育風土の醸成
- (2) 家庭・地域と一緒に取り組む教育活動

家庭

地域
関係機関

重点施策

学校教育

(1) 確かな学力の定着・向上

① 主体的に学び考える教育の推進

- 個に即した指導の充実と学習習慣の確立
 - ・ 学習内容の確実な定着と自律的な家庭学習の充実
 - ・ 自律的な学習を促進する複式・少人数指導の充実
- 対話的な学び・深い学びの展開
 - ・ 教科等ごと固有の見方・考え方を明確にした授業改善の推進
 - ・ 教科等横断的な視点で関連性に着目した指導の充実
 - ・ 課題発見・解決学習の単元開発及び実践・改善の推進
- 科学的思考力の育成を図る理科教育の充実
 - ・ 仮説に基づく観察・実験の結果を分析し、考察する指導の充実

② ことばの教育の推進

- 「ことばの力」の育成とコミュニケーション能力の向上
 - ・ 各教科等の授業における目的を明確にした言語活動の充実
 - ・ 日本文化の良さを実感できる「書く」活動の推進
相手意識を自覚した手紙など
 - ・ 身のまわりの生活や体験活動等を題材にした作文指導の充実

③ 読書活動の推進

- 自主的な読書活動の充実
 - ・ 学校司書と連携した学校図書館活用の推進
 - ・ ビブリオバトル、ブックトーク等を通じた読書活動の普及・啓発

④ 外国語教育（活動）の推進

- 児童生徒の英語力向上に向けた指導の充実
 - ・ 小中連携による授業研究の推進
 - ・ 外国語に対する学習意欲を高める取り組みの充実
 - ・ 基礎の習得とコミュニケーション能力の向上

(2) 豊かな人間性の育成

① 道徳教育の充実

- 「特別の教科 道徳」の充実
 - ・ 自己実現力と粘り強くやりぬく力を高める学習活動の推進
 - ・ 「考え議論する道徳」の着実な実践
 - ・ 評価の在り方等に係る研修の計画的な実施

- 他者への思いやりや人間関係を築く力の育成
 - ・ 社会に貢献する責任感を育成する学習活動の推進
 - ・ 発達段階に応じた意見交流の場の設定等指導方法の工夫改善
- 郷土愛を育む道德教育の充実
 - ・ 家庭・地域との連携を図り、郷土に誇りを持つ学習活動の充実

② 生徒指導の充実

- 自己指導能力の育成
 - ・ 生徒指導規程に基づく中学校区の一貫した指導体制の推進
 - ・ スクールカウンセラー等の活用による教育相談体制の充実
- いじめ問題への取り組みに向けた組織体制の確立
 - ・ いじめの未然防止に向けた取り組みの推進
 - ・ 家庭や関係機関と連携した指導・支援の充実

③ 体験活動の充実

- 豊かな人間性や社会性の育成に向けた自然・生活体験活動の充実
 - ・ 発達段階に応じた体験活動の推進と事前・事後指導の充実

④ 芸術教育の充実

- 感性を高め、豊かな情操を養う芸術・文化活動の推進
 - ・ 表現、創作、鑑賞する教育活動の推進
 - ・ 我が国や郷土の伝統的な文化に関する指導の充実

(3) 健康・体力の保持・増進

① 心身の健康保持増進

- 健康で活力のある生活習慣の確立
 - ・ 家庭と連携したアウトメディア及び携帯電話等に係る取り組みの充実
 - ・ 喫煙・飲酒・薬物乱用防止及びう歯予防等の取り組みの充実

② 安全教育の充実

- 危機管理意識の醸成
 - ・ 危険を予測し回避する指導の充実

③ 食育の推進

- 望ましい食習慣の確立
 - ・ 食に関心を持ち健全な食生活を実践する力の育成

④ 体力づくりの充実

- 体力・運動能力の向上を図る組織的取り組みの充実
 - ・ 体育科の授業改善及び体育的活動の充実

- 個に即した継続的な体力づくりの充実
 - ・ 苦手種目の克服を視点とした取り組みの充実
 - ・ 運動に親しみながら体力を高める取り組みの奨励

(4) 今日の課題への対応

① グローバル化に対応した教育の充実

- コミュニケーション能力の向上と自国及び他国文化の理解促進
 - ・ 英語力向上に向けた指導改善の支援
 - ・ 伝統・文化に触れる機会の充実

② 情報化に対応した教育の充実

- 情報活用能力の向上と情報モラル教育の充実
 - ・ 情報活用能力やプログラミング的思考を育む指導の充実
 - ・ 情報モラルや情報を取捨選択、活用する力を育成する指導の充実

③ 社会的自立に向けた教育の推進

- 将来の生き方を主体的に考えるキャリア教育の充実
 - ・ 幼保小中高等学校の連携による系統的なキャリア教育の充実
 - ・ コミュニケーション能力や協働性等を高める取り組みの推進

④ 特別支援教育の充実

- 個に即した組織的な指導・支援体制の充実
 - ・ 発達障害等を有する子供への指導体制の充実
- 就学前からの協働による教育相談の充実
 - ・ 社会参加に向けた早期からの一貫した支援の充実

⑤ 幼保小中連携の推進

- 学びの系統性・連続性がある教育活動の充実
 - ・ 幼児児童生徒の交流及び教職員の研修の充実

⑥ 県立学校との連携の推進

- 市内県立学校の教育活動の支援
 - ・ 学力や体力の向上、小中学校との連携を目的とした取り組み等の支援
 - ・ 小規模県立高等学校に対する教育振興補助事業の実施

(5) 教職員の資質向上

① 授業力の向上

- 教職員の授業力を高める研修の充実
 - ・ 「深い学び」を創造する授業研究の推進

- ・ 知識・技能の確実な定着を図る指導の徹底
- ・ 教科等の見方・考え方を働かせる授業の充実

② 教職員の人材育成

- 学び続ける教職員の育成
 - ・ 専門性を高め、人間性を磨く研修の充実
 - ・ 経験年数に応じた研修の実施
 - ・ ふるさと庄原のことを積極的に学ぶ教職員の育成

③ 教職員の服務管理の徹底

- 教職員の不祥事防止に向けた自覚の醸成
 - ・ 行動計画の展開等、不祥事根絶のための取り組みの徹底
- 働き方改革に基づく業務改善の推進
 - ・ 「学校における働き方改革取組方針」の策定及びメンタル不調の未然防止

(6) 学校教育環境の充実

① 学校運営支援組織の充実

- 学校組織マネジメントの充実
 - ・ 学校運営の改善を図る意見や学校評価の効果的な活用
 - ・ P T Aとの連携体制の充実

② 就学支援制度の充実

- 就学援助費支給制度による経済的支援の推進
- 私立幼稚園支援事業の実施
 - ・ 庄原幼稚園運営費補助金の交付
 - ・ 私立幼稚園就園奨励費補助事業の実施
 - ・ 私立幼稚園第2子以降就園補助事業の実施
- 奨学金貸付制度の充実
 - ・ 奨学金貸付等事業の実施
- 入学祝金の支給

③ 学校施設・設備の充実

- 学校施設設備の適正管理
 - ・ 学校施設設備の維持管理
 - ・ 全域的教育環境等整備事業の実施
- 学校施設整備の推進
 - ・ 小学校普通教室冷房設備整備事業の実施（繰越明許）
 - ・ 学校施設の整備方針・老朽化対策の検討

④ 遠距離通学児童生徒への支援

- スクールバスの運行等による通学手段の確保
- 通学費補助事業の実施による保護者負担の軽減
- 生活交通対策と連携した輸送手段の検討
- 東城中学校寄宿舎の運営

⑤ 学校給食の充実

- 安全・安心で効率的な学校給食の提供
 - ・ 学校給食施設設備の維持管理
 - ・ 学校給食調理業務等の民間委託
 - ・ 衛生管理や異物混入対策の徹底
 - ・ 食物アレルギーへの対応
- 学校給食を活用した食育の推進

⑥ 学校の適正規模・配置の推進

- 庄原市立学校適正規模・適正配置基本計画に基づく取り組みの推進

学校教育に関する研修会等予定

	確かな学力の定着・向上	豊かな人間性の育成 健康・体力の保持・増進	今日的課題への対応 教職員の資質向上
4月			<ul style="list-style-type: none"> ・特別支援教育支援員及び学校司書研修会 ・第1回初任者研修会
5月	<ul style="list-style-type: none"> ・科学研究の進め方研修会 	<ul style="list-style-type: none"> ・体力づくり研修会 	<ul style="list-style-type: none"> ・第1回教頭研修会
6月	<ul style="list-style-type: none"> ・第1回外国語教育研修会 ・複式・少人数指導に係る研修会 	<ul style="list-style-type: none"> ・第1回道徳教育推進委員会研修会 ・第1回学校・警察連絡協議会 ・生徒指導主事等研修会 	<ul style="list-style-type: none"> ・第2回初任者研修会 ・第1回特別支援教育研修会
7月	<ul style="list-style-type: none"> ・学校図書館研修会 ・第1回「学びの変革」推進協議会 	<ul style="list-style-type: none"> ・子供司書養成講座全体研修 	<ul style="list-style-type: none"> ・学校司書研修会
8月	<ul style="list-style-type: none"> ・第2回「学びの変革」推進協議会 ・研究主任研修会 ・情報教育研修会 ・イングリッシュキャンプ 		<ul style="list-style-type: none"> ・第3回初任者研修会 ・幼保小連携・接続に係る研修会
9月	<ul style="list-style-type: none"> ・第2回外国語教育研修会 		
10月		<ul style="list-style-type: none"> ・第2回道徳教育推進委員会研修会 ・人権教育研修会 	<ul style="list-style-type: none"> ・庄原市教育フォーラム
11月		<ul style="list-style-type: none"> ・中学校合唱コンクール 	<ul style="list-style-type: none"> ・第2回特別支援教育研修会
12月		<ul style="list-style-type: none"> ・第2回学校・警察連絡協議会 	
1月	<ul style="list-style-type: none"> ・第3回「学びの変革」推進協議会 ・第3回外国語教育研修会 	<ul style="list-style-type: none"> ・第3回道徳教育推進委員会研修会 	
2月			
3月			

2 生涯学習

～ 豊かな心を持ち主体的に学び続ける人づくり・地域づくり ～

私たちは、生涯を通じて健康で生きがいのある人生を過ごし、それぞれの自己実現を図ることができる心豊かな生活を求めています。

そのため、市民一人一人が、自己を磨き、豊かな人生を送ることができるよう、生涯にわたって、あらゆる時期に、あらゆる機会、あらゆる場所において学習することができ、さらに学んだ成果を生かすことのできる社会をつくる必要があります。

これまで、市民による多様な文化・スポーツを基にした学習活動や各種団体等と連携した生涯学習の推進により、活力のある温かいまちづくりが着実に進みつつあります。

一方、人口減少や少子高齢化の加速、情報技術の発達、グローバル化の進展等、私たちの生活を取り巻く社会状況も大きく変化しています。

また、身近な家庭や地域においても、就業状況、家族構成の違いによる家庭環境の多様化、人口や世帯数の減少による地域機能の衰退、住民同士の繋がり希薄化等、様々な課題があり、時代に即した取り組みや家庭・地域の教育力向上が求められています。

急速に変化する現代社会において充実した豊かな人生を過ごすためには、これまで培い、引き継いできた伝統・文化を活かしつつ、絶えず新しい知識や技術も身に付け、それを活用していく力が必要です。

人や社会との繋がりを築く力や知識、技術を習得し、学び続ける生涯学習は、多くの人とコミュニケーションを通して、思いやりと感謝の気持ちを育み、豊かな人間性を培うとともに「学びと誇りのある」まちづくりに繋がります。

生涯学習は、「個人を高める」活動であるとともに、学習の成果を地域に生かし、お互いに学びあうことを通してコミュニティ形成を行い、地域力を高め活性化する活動です。

生涯にわたり主体的に学び、その成果を社会参加に反映できるように、また、人と人、人と地域、地域と地域が確かな絆で結ばれた地域社会の実現ができるように努めます。各種計画に基づき、事業展開していきます。

次の取り組みに力を入れます。

- 多様な学習資源や図書館・博物館等の施設を活用した学習機会の充実
- 地域における課題や社会の変化に対応するための学習活動の推進
- 学校・家庭・地域の連携による子供の健やかな成長を育む地域教育力の向上
- 主体的に学んだ成果を地域活動や社会参画に繋げる等、学びを通じた人材育成
- 人と人、さらに地域や学校、団体機関等、地域全体を繋ぐ連携・協力の推進

豊かな心を持ち主体的に学び続ける人づくり・地域づくり

生涯を通じた学習の支援／社会的課題への対応・取り組み

生涯学習 社会教育の充実

① 学習機会の提供

- 各種講座等の充実
- 人権教育の推進
- 放課後子供教室の充実
- 地域未来塾の開設・運営
- 家庭教育支援事業の推進
- 地域課題等に対する学習活動の推進

② 学習活動の支援

- 自治振興区における生涯学習の推進
- 社会教育関係団体等の育成・支援
- 生涯学習情報の収集・発信

③ 読書環境の充実

- 図書館機能の充実
- 子供の読書活動の推進とネットワークの構築

芸術・文化の 推進

① 芸術・文化活動の推進

- 芸術・文化意識の高揚
- 文化団体等の育成・支援
- 芸術・文化施設の活用促進

② 文化財の保存・活用

- 文化財の保護・管理の推進
- 文化財の活用推進
- 文化財の継承・啓発
- 埋蔵文化財センターによる埋蔵文化財保存活用の充実

③ 博物館・資料館の活用

- 博物館・資料館機能の充実
- 連携・啓発事業の展開

スポーツの推進

① スポーツ活動の推進

- 地域スポーツの推進
- スポーツ団体の育成・支援
- 総合型地域スポーツクラブの展開
- 競技力向上・ジュニアスポーツの推進
- 障害者スポーツへの支援
- 庄原市スポーツ大使の活用

② スポーツ環境の充実

- 社会体育施設の利用促進
- 学校体育施設の活用
- 学校・家庭・地域のネットワークづくり

家庭・地域の教育力の向上

- (1) 教育風土の醸成
- (2) 家庭・地域と一緒に取り組む教育活動

家庭
地域

学校
関係機関

生涯学習

(1) 生涯学習・社会教育の充実

① 学習機会の提供

- 各種講座等の充実
 - ・ 県立広島大学市民公開講座の開催
 - ・ 生涯学習地域事業の実施
 - ・ 成人式の実施
- 人権教育の推進
 - ・ 地域における人権学習会や講演会の充実
 - ・ 人権教育推進委員活動の推進
 - ・ 人権作品の募集
 - ・ 啓発資料の提供・活用
- 放課後子供教室の充実
 - ・ 放課後子供教室の拡大と放課後児童クラブとの連携
- 地域課題等に対する学習活動の推進
 - ・ 地域力醸成事業の推進

② 学習活動の支援

- 自治振興区における生涯学習の推進
 - ・ 生涯学習委託事業の充実
 - ・ 自治振興区職員研修会の実施及び各種研修会への参加の促進
- 社会教育関係団体等の育成・支援
 - ・ 地域女性団体連絡協議会、子ども会連合会等の活動支援
- 生涯学習情報の収集及び発信
 - ・ 広報紙や市ホームページ等の活用
 - ・ 生涯学習事業実践事例集等学習情報の提供

③ 読書環境の充実

- 図書館機能の充実
 - ・ 図書館資料の整備
 - ・ 図書館サービスのための人材育成及び運営体制の充実
- 子供の読書活動の推進とネットワークの構築
 - ・ 庄原市子供の読書活動推進計画（第三次計画）の推進
 - ・ 赤ちゃんが絵本に触れ合う活動
 - ・ 読書活動ボランティアの育成・支援（ネットワーク化の推進）

(2) 芸術・文化の推進

① 芸術・文化活動の推進

- 芸術・文化意識の高揚
 - ・ 「庄原市美術展覧会」「県美展巡回展の開催」「文化講演会」の開催
 - ・ 市役所ロビーコンサートの実施・拡大
100回記念事業の開催
 - ・ けんみん文化祭ひろしま備北地区フェスティバル庄原大会の開催支援
 - ・ 本物の芸術・文化に触れる機会の提供
- 文化団体等の育成・支援
 - ・ 庄原市文化協会等の活動支援
 - ・ リーダーや指導者養成のための研修機会の設定
- 芸術・文化施設の活用促進
 - ・ 庄原市民会館等大規模改修にかかる整備基本計画の策定（庄原市芸術文化振興審議会）
 - ・ 庄原市民会館・東城文化ホール等の利用促進
 - ・ 庄原市田園文化センターの利用促進及び適切な管理運営
 - ・ 庄原市田園文化センター30周年事業の企画・実施

② 文化財の保存・活用

- 文化財の保護・管理の推進
 - ・ 指定文化財の草刈等の環境整備
 - ・ 佐田谷・佐田峠墳墓群発掘調査報告書の発行
 - ・ 佐田谷・佐田峠遺跡群の国史跡指定に向けての調整
- 文化財の活用推進
 - ・ 比婆いざなみ街道物語の推進
沿線文化財群利活用事業の実施
沿線文化財群案内標識及び説明看板の設置
 - ・ 文化財ガイド養成講座の実施
- 文化財の継承・啓発
 - ・ 無形民俗文化財保存団体への支援
 - ・ 市史・町史誌の活用促進
 - ・ 文化財調査年報（文化財だより）の発行
 - ・ 文化財指定への取り組み
- 埋蔵文化財への対応
 - ・ 開発に伴う埋蔵文化財の協議・届出等への対応
 - ・ 埋蔵文化財発掘調査資料の整理・保存
 - ・ 庄原市埋蔵文化財センターの活用・充実

③ 博物館・資料館の活用

- 博物館・資料館機能の充実
 - ・ 庄原市博物館・資料館の新たな在り方基本計画(第二次)に基づく各種事業の推進
 - ・ 比和自然科学博物館・地学分館の管理・運営
 - ・ 帝釈峡博物展示施設時悠館(帝釈峡まほろばの里含む)の管理・運営
 - ・ 庄原市歴史民俗資料館(火野葦平と母マン資料室・西城・総領 収蔵学習室含む)の管理・運営
 - ・ 倉田百三文学館の管理・運営
 - ・ 口和郷土資料館の管理・運営
 - ・ 博物館、資料館の連携
- 連携・啓発事業の展開
 - ・ 収蔵資料の出前展示や資料貸出等の活用と整理
 - ・ 学校と連携した体験学習や出前授業の充実
 - ・ 地域や観光と連携した講座の推進と支援

(3) スポーツの推進

① スポーツ活動の推進

- 地域スポーツの推進
 - ・ 地域のスポーツイベントへの支援
 - 第 29 回庄原市スポーツフェスティバル
 - 第 14 回庄原市民健康づくりグラウンド・ゴルフ大会
 - 第 56 回東城地区総合体育大会
 - 第 69 回四県四郡市総合体育大会
 - 第 20 回ひろしまクロスカントリー大会
 - 第 68 回庄原市スター式駅伝大会
 - 第 24 回かさべるで杯親善ゲートボール大会
 - その他、各種スポーツ団体主催の大会、イベント等の支援
 - ・ スポーツ推進委員活動の推進
 - ・ 市民スポーツ教室の推進
 - ・ ニュースポーツ、軽スポーツの普及
- スポーツ団体の育成・支援
 - ・ 庄原市体育協会の活動支援
 - ・ 庄原市スポーツ少年団の活動支援
 - ・ スポーツ指導者の育成支援

- 総合型地域スポーツクラブの展開
 - ・ 総合型地域スポーツクラブ「庄原さくらスポーツクラブ」「節分草スポーツクラブ」支援
 - ・ 総合型地域スポーツクラブの体験会開催や設立に向けた支援
- 競技力向上・ジュニアスポーツの推進
 - ・ レベルアップスポーツ教室の充実（水泳・競泳・陸上競技・バレーボール・スキー・バスケットボール・卓球）
 - ・ レベルアップ指導者講習会の実施（水泳・陸上）
 - ・ アスリート育成事業（陸上競技）
 - ・ 文化・スポーツ全国大会等出場者への支援
 - ・ 庄原市少年少女スポーツ振興会との連携による各種記録会等開催支援
- 障害者スポーツへの支援
 - ・ 各種施設、設備等の環境整備
 - ・ 指導者、ボランティアスタッフの育成及び活動支援
- 庄原市スポーツ大使の活用
 - ・ オリンピック金メダリスト「金藤理絵」氏による、市内小学校での水泳教室等の実施（レベルアップ水泳教室の一部）
- その他
 - ・ 東京オリンピック・パラリンピック機運醸成のための関連事業実施

② スポーツ環境の充実

- 社会体育施設の利用促進
 - ・ 体育館、総合運動公園、屋内外体育施設等の管理・運営（指定管理・管理）及び利用促進
 - ・ 社会体育施設維持整備方針に基づく各施設の計画的な維持修繕、改修
 - ・ 西城温水プール「水夢」の利用促進
 - 水夢フェスティバル水泳記録会
 - 各種教室の実施（ベビースイミング・幼児スイミングほか）
 - トレーニング室、スタジオ等の利用推進
- 学校体育施設の活用
 - ・ 市内小中学校の体育施設開放事業
 - ・ 県立学校体育施設開放事業
- 学校・家庭・地域のネットワークづくり
 - ・ 庄原市スポーツ少年団、自治振興区及び社会教育関係団体相互の連携による子供たちのスポーツ参加促進への取り組み
 - ・ 総合型地域スポーツクラブ等による地域全体を巻き込んだスポーツ活動への取り組み支援

生涯学習関係事業の予定

	生涯学習・社会教育の充実 家庭・地域の教育力の向上	芸術・文化の推進	スポーツの推進
4月	<ul style="list-style-type: none"> ・生涯学習地域事業（通年） ・人権教育事業（通年） ・放課後子供教室事業（通年） ・地域未来塾事業（通年） ・生涯学習委託事業（通年） ・地域力醸成事業（通年） ・生涯学習事業（通年） ・「親の力をまなびあう学習プログラム」等を活用した参加型講座（通年） 	<ul style="list-style-type: none"> ・市民会館等整備基本計画の策定（芸術文化振興審議会）（通年） ・国営備北丘陵公園出前展示 ・「博物館・資料館の新たな在り方計画」に基づく事業の推進（通年） ・郷土学習支援事業（通年） ・いざなみ街道物語事業（通年） ・時悠館企画展 	<ul style="list-style-type: none"> ・庄原アスリート育成事業（通年） ・庄原市スポーツ推進委員委嘱状交付式及び研修会
5月	<ul style="list-style-type: none"> ・社会教育委員会議 	<ul style="list-style-type: none"> ・文化財保護審議会 	<ul style="list-style-type: none"> ・庄原市スポーツ推進審議会 ・レベルアップ陸上競技教室指導者講習会
6月	<ul style="list-style-type: none"> ・県立広島大学市民公開講座（前期） ・人権教育推進委員研修会 ・家庭教育支援チーム会議 ・図書館運営協議会 	<ul style="list-style-type: none"> ・博物館資料館運営協議会 ・芸術文化振興審議会 ・市民会館等整備基本計画の策定（芸術文化振興審議会） 	<ul style="list-style-type: none"> ・レベルアップ水泳指導者講習会 ・レベルアップ水泳教室（スポーツ大使活用事業）（指導者派遣事業） ・レベルアップ陸上競技教室
7月	<ul style="list-style-type: none"> ・ロビーコンサート 100 回記念コンサート 	<ul style="list-style-type: none"> ・比和自然科学博物館特別展 	<ul style="list-style-type: none"> ・庄原市スポーツフェスティバル ・レベルアップ水泳教室 ・レベルアップバスケットボール教室 ・第 24 回かさべるで親善ゲートボール教室
8月	<ul style="list-style-type: none"> ・庄原市成人式 ・人権作品募集 	<ul style="list-style-type: none"> ・吾妻山グリーンラリー ・文化財ガイド養成講座 ・文化講演会 ・田園文化センター30周年事業 	<ul style="list-style-type: none"> ・ひろしまクロスカントリー大会 ・四県四郡市総合体育大会 ・レベルアップバスケットボール教室
9月	<ul style="list-style-type: none"> ・自治振興区職員研修会 	<ul style="list-style-type: none"> ・広島県美展巡回展 ・市民会館等整備基本計画の策定（芸術文化振興審議会） 	<ul style="list-style-type: none"> ・レベルアップ水泳教室（スポーツ大使活用事業）
10月	<ul style="list-style-type: none"> ・県立広島大学市民公開講座（後期） ・家庭教育支援チーム会議 	<ul style="list-style-type: none"> ・文化財講演会（比婆いざなみ街道物語） ・時悠館企画展 ・甲山古墳指定調査 	<ul style="list-style-type: none"> ・庄原市民健康づくりグラウンド・ゴルフ大会 ・東城地区総合体育大会 ・レベルアップバレーボール教室 ・水夢フェスティバル水泳記録会
11月	<ul style="list-style-type: none"> ・社会教育委員会議 	<ul style="list-style-type: none"> ・庄原市美術展覧会 ・芸術文化振興審議会 ・庄原市民族芸能大会 	<ul style="list-style-type: none"> ・レベルアップ卓球教室 ・庄原市スポーツ推進審議会
12月	<ul style="list-style-type: none"> ・人権作品表彰式 		<ul style="list-style-type: none"> ・庄原市スター式駅伝大会
1月		<ul style="list-style-type: none"> ・文化財保護審議会 	<ul style="list-style-type: none"> ・レベルアップスキー教室
2月	<ul style="list-style-type: none"> ・図書館運営協議会 ・家庭教育支援チーム会議 	<ul style="list-style-type: none"> ・博物館資料館運営協議会 	
3月		<ul style="list-style-type: none"> ・けんみん文化祭備北地区フェスティバル庄原大会 	

3 家庭・地域の教育

～ 学校・家庭・地域の連携 ～

家庭は、子供の健やかな育ちの基盤であり、すべての教育の出発点です。また、子供の自制心や自立心、他人に対する思いやり、善悪の判断、社会的なマナー等の基礎を育む上で重要な役割を担っています。

近年、少子化、核家族化が進み、さらに各家庭の生活実態や地域住民同士の関わり方の変化、価値観の多様化など、子供を育てる環境が大きく変容してきており、家庭の意義や果たす役割をはじめ、家庭の教育力が問われてきています。

かつての日本社会では、子供は家庭や地域の生活の中で、あるいは子供自身の社会集団や遊びの中で、必要な規範や行動能力を身に付けていました。

しかし、現代の子供を取り巻く家庭や地域の環境は、こうした一緒に育てるという雰囲気や社会的な支えが失われ、不安や孤立感のある家庭や親がそれぞれの責任の中で育てる状況になっています。言い換えれば、環境の大きな変化の中で、これまで育まれてきた力が育たなくなっている現状があります。

そこで、親や家庭はもちろんのこと、子供の育ちを支える地域や学校、関係者が子供としっかり向き合い、子供の心に寄り添いながら、一緒になって子供を育むという意識を強く持ち、家庭教育の充実を図る取り組みを行っていく必要があります。

平成 30 年度に引き続き、「読書」をキーワードとして、地域やボランティア団体との連携により、ネットワーク化を図り、家庭教育を支援する取り組みを進めます。

次の取り組みに力を入れます。

- 学校教育・社会教育・教育行政の取り組みの積極的な情報発信
- 学校・家庭・地域が協力して活動する実践の推進
- 5つの心がけ（さくら習慣）の推進
 - ①挨拶をしよう②本を読もう③履物をそろえよう④時間を守ろう
 - ⑤背筋を伸ばそう
- 学校・家庭・地域が一緒になって子供を育成する風土づくり
- 学校・家庭・地域が連携した家庭教育の支援
- 地域社会全体で次代を担う健全な子供を育てる取り組みの推進

(1) 教育風土の醸成

① 地域社会に貢献できる人材の育成

- 地域や産業界等と連携した教育内容の充実
 - ・ 保護者や地域等の声を生かした教育活動の推進

② 地域理解を深める教育活動の推進

- 学校や地域の教育活動等の公開の充実
 - ・ 「庄原市教育フォーラム」等の開催による積極的な情報発信
 - ・ 市ホームページ等の活用による市民の教育活動への参加促進

③ 「しょうばら教育の日」の創設に向けた取り組み

- 市民全体で子供を育てる風土の醸成
 - ・ 学校・家庭・地域が一緒となった教育活動の推進
 - ・ 関係者との協議

(2) 家庭・地域と一緒に取り組む教育活動

① 家庭の教育力の向上

- 子育てに関する学習機会や情報の提供
 - ・ 「親の力をまなびあう学習プログラム」を活用した参加型講座の開催
 - ・ 家庭教育に関する講座や講演会の実施
 - ・ 5つの心がけ（さくら習慣）の推進

② 地域の教育力の向上

- 地域社会全体で次代を担う健全な子供を育てる取り組みの推進
 - ・ 地域の教育力等の地域課題に対応した学習活動の推進
 - ・ 学校・家庭・地域等の連携による世代間交流事業や放課後子供教室の実施
 - ・ 保護者や地域住民が学校支援・運営に参画できる仕組みの検討
 - ・ 地域住民による学習支援「地域未来塾」の開設
 - ・ 「読書」をキーワードとした家庭教育支援事業の推進
 - ・ 読書ボランティア、自治振興区、市内書店や学校司書等による家庭教育支援チームの活動支援

V 令和元年度主要事業

1. 教育部 教育総務課

(単位：千円)

事業名	予算額	目的・概要
1. 学校施設・設備の 充実	165,448 【繰越】 104,180	<p>学校施設の適正な維持管理及び設備・備品の整備により、教育環境の充実を図る。また、施設整備事業として、引き続き小学校普通教室冷房設置事業を実施する。</p> <p>(1) 小学校施設管理事業 106,198 (2) 中学校施設管理事業 58,668 (3) 小学校施設整備事業 【繰越】 60,320 (4) 教員住宅管理事業 86 (5) 共同事務室運営事業 496 (6) 公立学校施設災害復旧事業 【繰越】 43,860</p>
2. 遠距離通学児童生徒 への支援	172,341	<p>遠距離通学の児童・生徒に対して、スクールバス等の運行による交通手段の確保、通学費の補助、また寄宿舎運営事業の実施により保護者負担の軽減及び就学の支援を行う。</p> <p>(1) 小学校通学支援事業 119,091 (2) 中学校通学支援事業 41,746 (3) 中学校寄宿舎運営事業 11,504</p>
3. 学校給食の充実	309,268	<p>学校給食施設設備の整備及び適正な維持管理、衛生管理の徹底、アレルギー対策等、安全な学校給食の提供を図る。また、学校給食の効率的運営を図るため、学校給食調理業務の民間委託を実施するとともに、地元産食材の積極的な使用や学校給食を活用した食育の取り組みを進める。</p> <p>(1) 学校給食管理事業 309,268</p>
4. 幼稚園教育の支援	17,486	<p>幼稚園教育を推進するため、私立幼稚園への運営費支援を行うとともに、幼稚園就園奨励費補助事業、多子世帯を対象とした就園補助事業により保護者の経済的負担軽減を図る。</p> <p>(1) 私立幼稚園支援事業 17,486</p>
5. 奨学金制度による 就学支援	31,694	<p>奨学金貸付制度により、学習に意欲がありながら経済的理由により修学が困難な者に学資の貸付を行い、学習機会の充実と有用な人材の育成を図るとともに、定住による返還免除制度の周知により、若者の市内定住の促進を図る。</p> <p>(1) 奨学金貸付等事業 31,694</p>
6. 高校教育振興事業へ の支援	2,550	<p>市内の小規模県立高校の支援団体へ補助金を交付することで、魅力ある学校づくりや学力向上のための活動等の支援を行い、入学志願者の増加や学校の活性化等、当市の高校教育振興を図る。</p> <p>(1) 小規模県立高校教育振興補助事業 2,550</p>
7. 入学祝金による就学 への支援	13,150	<p>小中学校等への入学に際し、祝金を支給することで、入学を祝福するとともに、入学時における家庭の経済的負担の軽減を図り、次代を担う児童・生徒の健全な育成を支援する。</p> <p>(1) 入学祝金の支給 13,150</p>

2. 教育部 教育指導課

(単位：千円)

事業名	予算額	目的・概要
1. 確かな学力定着・向上事業	3,200	基礎・基本の定着と思考力・表現力等を育成するために、日常の指導や各種学力調査の結果分析、研修等を通して、児童生徒個々の状況に即した授業改善の推進と学習習慣の確立を図る。 (1)小学校事務局教育振興事業 1,785 (2)中学校事務局教育振興事業 1,415
2. 生徒指導対策事業	10,836	いじめ等の生徒指導上の諸課題を解決するために、学校訪問等を通して、各学校の組織的な生徒指導体制を確立し、未然防止を図るとともに、早期発見・早期対応と事後支援を行う。 (1)教育振興事業 10,836
3. ことばの教育推進事業	21,569	思考力・表現力等を育成するために、各教科等で言語活動の充実を図るとともに、家庭との連携や学校司書の活用により、読書活動を推進する。 (1)教育振興事業 20,594 (2)小学校事務局教育振興事業 712 (3)中学校事務局教育振興事業 263
4. 外国語教育推進事業	37,888	国際理解教育の推進とコミュニケーション能力を育成するために、小中連携を視点にした授業研究等を通して、外国語に対する学習意欲を高めるとともに、児童生徒の英語力向上に向けて、指導力の向上を図る。 (1)外国語教育振興事業 37,014 (2)中学校事務局教育振興事業 874
5. 特別支援教育推進事業	48,510	障害を有する児童生徒の能力や可能性を伸ばし、自立し社会参加するために必要な力を培うために、関係機関等との連携・協働を通して、児童生徒の障害の状況に即した指導の充実を図る。 (1)教育振興事業 462 (2)小学校事務局教育振興事業 37,752 (3)中学校事務局教育振興事業 10,296
6. 教科指導充実事業	12,990	小学校の授業改善と中学校へ向けての自立的な学習を支援するために、非常勤講師を配置し、教科指導と生徒指導の充実を図る。 (1)小学校事務局教育振興事業 12,990
7. 地域とあゆむ学校づくり推進事業	2,170	地域とともにある学校づくりを推進するために、学校評議員制度・学校関係者評価等により、保護者・地域住民等の理解と協力を得ながら、学校運営の充実を図る。 (1)小学校事務局教育振興事業 1,592 (2)中学校事務局教育振興事業 578
8. 児童生徒援助事業	37,897	経済的な理由で就学が困難と認められる児童生徒の保護者に対して就学援助費を支給することにより、保護者の経済的負担を軽減する。 (1)小学校事務局教育振興事業 18,920 (2)中学校事務局教育振興事業 18,977
9. 教育情報化推進事業	56,887	児童生徒の情報活用能力を育成するとともに、教職員の校務の軽減化・効率化を図るために、PC等のICT環境の整備を通して、教科指導におけるICT活用と校務の情報化を推進する。 (1)小学校事務局教育振興事業 31,208 (2)中学校事務局教育振興事業 25,679

3. 教育部 生涯学習課

(単位：千円)

事業名	予算額	目的・概要
1. 社会教育の推進 ○社会教育推進のための条件整備ほか	5,140	<p>自立・協働・創造する人づくりのまちとしての社会教育の振興に努め、豊かな知性と教養をもち、健康で主体的に学ぶ地域社会の形成をめざす。</p> <p>○人権を尊重し、生きがいのある地域社会づくりに努める。</p> <p>○知性と教養を深め、創造性を育む人づくりに努める。</p> <p>○豊かな心と、健やかな体の育成に努める。</p> <p>○ふるさとを愛し、自然を愛し、規範意識の高揚に努める。</p> <p>○国際的視野で、環境に優しく、多様な生き方を認め合う社会の形成に努める。</p> <p>(1)社会教育推進のための人材育成 533</p> <p>(2)社会教育団体等の育成・支援 925</p> <p>(3)文化スポーツ全国大会出場への支援 618</p> <p>(4)社会教育施設の運営管理の充実 3,064</p>
2. 成人式事業	1,204	<p>大人になったことを自覚し、自ら生き抜こうとする青年を祝い励まし、新成人に大人としての自覚を促すことを目的として、成人式を挙げる。また、成人者による実行委員会を設立し、式典の運営のほか、しおり作成や会場設営などに成人者の参画を得て行うよう取り組む。</p> <p>(1)式典開催のための事務管理費 754</p> <p>(2)アトラクション他業務委託料 400</p> <p>(3)成人式実行委員会負担金 50</p>
3. 生涯学習事業の推進	26,029	<p>市民一人ひとりの学習活動を促進し、地域住民等の力を結集した地域づくり、家庭や地域社会における子供の育ちの環境の改善のため、生涯学習諸事業の推進に努める。</p> <p>(1)各地域生涯学習推進事業 662</p> <p>(2)生涯学習委託事業(22自治振興区) 25,367</p>
4. 社会教育活動事業 ○家庭教育支援、現代的課題・地域課題への対応	25,432	<p>放課後子供教室の実施や地域力醸成事業を活用し、家庭や地域の教育力、環境保全、地域づくり・人づくり等現代的課題・地域課題の解決に取り組むための学習機会を提供する。</p> <p>(1)放課後子供教室事業(9教室) 21,507</p> <p>(2)地域未来塾事業 2,322</p> <p>(3)地域力醸成事業 270</p> <p>(4)家庭・地域の教育力向上事業 460</p> <p>(5)家庭教育支援事業 354</p> <p>(6)その他研修事業 519</p>
5. 人権教育の推進	1,089	<p>市民を対象とした学習会・研修会・講演会等を開催するとともに、地域における人権教育の推進と取り組みへの支援を行い、市民の人権意識・人権感覚の高揚を図る。</p> <p>(1)人権学習会・講演会の開催 537</p> <p>(2)人権教育推進委員活動事業・指導者養成研修事業 231</p> <p>(3)人権作品募集 173</p> <p>(4)人権教材の整備 148</p>
6. 研修・集会施設の整備、充実 (農業費 高野山村開発センター管理事業含)	19,446	<p>地域における生涯学習施設として整備・充実を図る。</p> <p>(1)研修・集会施設の整備充実 19,446</p>
7. 芸術文化の振興 ○地域文化の振興	5,544	<p>優れた芸術や文化に触れる機会を拡充するとともに、市民の文化活動を支援し、地域文化の振興を図る。</p> <p>(1)文化団体・文化活動等の育成・支援 5,075</p> <p>(2)文化振興管理経費 469</p>

事業名	予算額	目的・概要
8. 田園文化センター ○図書館等の充実	46,702 【繰越】 22,249	<p>田園文化センターにおいて、文化講演会及び美術展等を開催することにより、利用者相互の連携及び情報交換・交流の場づくりを図り、芸術活動や各種文化活動の向上を図る。</p> <p>また、市立図書館の充実を図るため、計画的に図書資料を収集するとともに、6カ所の図書館分館や読書ボランティア、学校司書と連携を図り、赤ちゃんが絵本にふれあう活動やおはなしボランティア講座等を開催することにより、子供の読書活動の推進に努める。</p> <p>(1) 田園文化センター管理運営 18,625 (2) 市立図書館の充実 28,077 (3) 田園文化センター管理運営事業 【繰越】 22,249</p>
9. 文化振興拠点の充実	59,783	<p>文化振興の拠点である庄原市民会館、東城文化センターにおいて、市民のニーズに応える事業を展開し、文化の振興の更なる拡大を図るとともに、市民が主体的・継続的に実践できる環境の整備・充実を図る。</p> <p>老朽化した庄原市民会館の整備方針に基づき、改修内容等について基本計画を策定する。</p> <p>(1) 指定管理ほか業務委託料 46,589 (2) 施設機能の充実と保全 13,100 (3) その他管理経費 94</p>
10. 文化財の保護・活用 (林業費林道整備事業 含)	9,800 【繰越】 2,106	<p>文化財の保護、管理に努め、史跡の整備、文化財の保全と活用並びに伝統芸能の振興を図るとともに、開発事業に伴う埋蔵文化財の調査及び出土品の整理を行い公開活用に努める。</p> <p>(1) 文化財保護管理事業 2,968 (2) 文化財保存整備事業 917 (3) 埋蔵文化財調査整理事業 3,623 (4) 林道整備事業 2,292 (5) 文化財保護管理事業 【繰越】 2,106</p>
11. 博物館・資料館等の 充実 (商工費まほろばの里管 理運営含)	42,306	<p>地域の歴史・民俗・文化・自然科学等に関する資料を保存・展示することにより、教育と文化の発展への寄与を目的として、施設の整備・充実を図る。</p> <p>(1) 博物館の充実 26,989 (2) 資料館の充実 10,506 (3) 帝釈峡まほろばの里管理運営 4,811</p>
12. スポーツの推進 ○関係団体の育成支援 (社会体育総務事業)	12,198	<p>市民誰もがスポーツに親しみ、健康で活力に満ちた生活を営めるよう「市民ひとり1スポーツ」をスローガンに、生涯スポーツ社会の実現をめざし、スポーツ関係団体等の連携を進める。</p> <p>(1) 社会体育総務及び関係団体等の育成等 12,198</p>
13. 各種大会・行事の 開催・支援	9,472	<p>各種大会・行事のほか、レベルアップスポーツ教室等を通じて競技技術の向上を図るとともに、世代間交流や市民のふれあい、地域のコミュニティづくりを促進する。</p> <p>(1) スポーツ大会等の開催及び支援 5,001 (2) 各種スポーツ教室の実施・委託 4,471</p>

事業名	予算額	目的・概要
14. スポーツ施設の管理 と整備	179,774 【繰越】 67,742	<p>社会体育施設の適正な管理・運営に努め、整備を促進することにより、スポーツ環境のより一層の充実を図る。</p> <p>(1)社会体育施設の管理（指定管理） 54,349</p> <p>(2)社会体育施設の管理（直営） 19,328</p> <p>(3)社会体育施設の整備 47,393</p> <p>(4)公立学校体育施設開放事業 1,190</p> <p>(5)社会体育施設管理経費 2,614</p> <p>(6)西城温水プール管理運営（直営） 28,885</p> <p>(7)クロカンパーク管理運営（指定管理） 26,015</p> <p>(8)社会体育施設の整備 【繰越】 67,742</p>
15. 社会教育施設災害復 旧事業	1,251 【繰越】 2,721	<p>(1)社会教育施設災害復旧 1,251</p> <p>(2)社会教育施設災害復旧事業 【繰越】 2,721</p>

VI 資料

1. 学校等一覧

① 小学校

学 校 名	郵便番号	所 在 地	電話番号
庄 原 小 学 校	727-0013	庄原市西本町二丁目13番1号	(0824) 72-0111
永 末 小 学 校	727-0008	庄原市永末町37番地1	(0824) 72-0077
高 小 学 校	729-5811	庄原市高町828番地	(0824) 72-0811
峰 田 小 学 校	727-0621	庄原市春田町101番地3	(0824) 78-2105
板 橋 小 学 校	727-0014	庄原市板橋町165番地1	(0824) 72-0503
東 小 学 校	727-0022	庄原市上原町376番地1	(0824) 72-0601
山 内 小 学 校	729-6131	庄原市山内町813番地1	(0824) 74-0200
川 北 小 学 校	727-0203	庄原市川北町1148番地	(0824) 72-0934
西 城 小 学 校	729-5731	庄原市西城町西城281番地1	(0824) 82-2935
美 古 登 小 学 校	729-5742	庄原市西城町中野105番地	(0824) 82-2510
小 奴 可 小 学 校	729-5501	庄原市東城町小奴可320番地5	(08477) 5-0020
八 幡 小 学 校	729-5456	庄原市東城町森138番地6	(08477) 4-0216
粟 田 小 学 校	729-5127	庄原市東城町粟田2229番地	(08477) 2-0667
東 城 小 学 校	729-5121	庄原市東城町川東1342番地	(08477) 2-0339
口 南 小 学 校	727-0114	庄原市口和町永田3番地2	(0824) 89-2116
口 北 小 学 校	728-0502	庄原市口和町向泉1041番地	(0824) 87-2307
高 野 小 学 校	727-0402	庄原市高野町新市1650番地	(0824) 86-2977
比 和 小 学 校	727-0301	庄原市比和町比和1020番地	(0824) 85-2124
総 領 小 学 校	729-3703	庄原市総領町下領家267番地	(0824) 88-2016

② 中学校

学 校 名	郵便番号	所 在 地	電話番号
庄 原 中 学 校	727-0011	庄原市東本町一丁目26番1号	(0824) 72-2195
西 城 中 学 校	729-5742	庄原市西城町中野622番地4	(0824) 82-2911
東 城 中 学 校	729-5121	庄原市東城町川東5227番地	(08477) 2-0337
口 和 中 学 校	728-0502	庄原市口和町向泉527番地1	(0824) 87-2301
高 野 中 学 校	727-0402	庄原市高野町新市1314番地1	(0824) 86-2221
比 和 中 学 校	727-0301	庄原市比和町比和1052番地	(0824) 85-2110
総 領 中 学 校	729-3721	庄原市総領町稲草2125番地	(0824) 88-2035

③ 寄宿舍

寄 宿 舎 名	郵便番号	所 在 地	電話番号
東 城 中 学 校 寄 宿 舎	729-5121	庄原市東城町川東5223番地	(08477) 2-3411

④ 学校給食共同調理場

共同調理場名	郵便番号	所在地	電話番号
庄原学校給食共同調理場	727-0013	庄原市西本町四丁目629番地1	(0824) 72-0161
峰田学校給食共同調理場	727-0621	庄原市春田町101番地3	(0824) 78-2888
西城学校給食共同調理場	729-5733	庄原市西城町入江846番地2	(0824) 82-1013
東城学校給食共同調理場	729-5121	庄原市東城町川東1342番地	(08477) 2-1170
口和学校給食共同調理場	728-0502	庄原市口和町向泉527番地1	(0824) 87-7171
高野学校給食共同調理場	727-0402	庄原市高野町新市1650番地	(0824) 86-2551
比和学校給食共同調理場	727-0301	庄原市比和町比和1038番地1	(0824) 85-2533
総領学校給食共同調理場	729-3703	庄原市総領町下領家267番地	(0824) 88-2067

⑤ 教員住宅

教員住宅名	郵便番号	所在地	戸数
新 市 1 号 教 員 住 宅	727-0402	庄原市高野町新市515番地	2
比 和 教 員 住 宅	727-0301	庄原市比和町比和1004番地4	2
総 領 教 員 住 宅	729-3721	庄原市総領町稲草2116番地1	2

2. 学校施設等の状況（資料元：令和元年度施設台帳等）

① 学校施設

学校名	校地面積 (㎡)			校舎		校舎構造別面積 (㎡)			屋内運動場		プール			
	建物敷地	運動場	実験実習地 その他	建築 年度	保有面積 (㎡)	R	S	W	建築 年度	保有面積 (㎡)	建築 年度	構 造	水量 (トン)	
小学校	庄原小学校	6,621	11,267	2,850	H27	4,508	879	39	3,519	H28	1,120	H27	ステンレス	443
	永末小学校	3,223	4,508	3,292	S55 H5	1,289	1,203	84		S56	299	S54	アルミ	191
	高小学校	4,704	5,366	0	H4	2,085	1,891	190		H4	528	S48	コンクリート	334
	峰田小学校	4,821	5,246	861	S57	1,684	1,621	62		H9	554	S47	コンクリート	334
	板橋小学校	4,178	6,134	0	H2	1,944	1,890	53		H2	527	S46	コンクリート	334
	東小学校	7,308	12,253	0	S54	2,675	2,625	49		S55	600	S44	コンクリート	331
	山内小学校	4,135	6,003	687	S60	2,119	1,874	240		H7	528	S45	コンクリート	293
	川北小学校	6,190	7,375	1,087	H10	2,039	1,954	83		H10	554	S42	コンクリート	331
	西城小学校	5,332	5,500	0	S62	2,589	2,555	33		S63	798			
	美古登小学校	2,892	4,772	0	S32 S33	1,468		53	1,386	S44	351			
	小奴可小学校	3,480	8,242	8,642	H3	1,576	1,530	19	26	H5	500	H25	ステンレス	309
	八幡小学校	4,863	4,700	1,813	S52	1,908	1,867	40		S53	468	H1	ステンレス	398
	栗田小学校	3,846	7,971	69	H5	1,405	1,300	40	63	S43	422	S46	コンクリート	325
	東城小学校	7,795	9,250	0	H10 H25	4,147	1,217		2,873	H14	1,015	H13	FRP(繊維強化プラスチック)	374
	口南小学校	4,594	5,111	613	S61	1,841	1,778	39	23	S62	611	S44	コンクリート	408
	口北小学校	5,642	6,797	0	S59	2,023	1,619	389	7	H3	583	S46	鋼板	310
	高野小学校	7,354	8,348	6,513	H10 H16	1,896	1,873		23	H11	920			
比和小学校	3,533	3,683	0	H5	1,907	1,907			H21	667	H16	FRP(繊維強化プラスチック)	472	
総領小学校	2,328	8,022	957	S56	1,997	1,947	33	16	S57	434				
中学校	庄原中学校	16,730	22,950	7,230	H23	7,401	6,684	5	698	H24	1,964			
	西城中学校	10,307	14,859	1,163	S47 S48	3,314	3,066	165	78	S50	858			
	東城中学校	10,819	11,080	19,847	S54	3,809	3,709	98		S55	1,040			
	口和中学校	11,313	18,263	10,651	H16	2,586	2,586			H17	1,171			
	高野中学校	5,583	16,590	1,943	S56 S58	2,826	2,719	105		S58	763			
	比和中学校	6,506	9,733	230	H8	2,063	1,322	660	67	S48	765			
	総領中学校	5,400	12,303	0	S56	2,024	1,985	38		S56	828	S59	コンクリート	259

※校舎の保有面積は、「鉄筋換算面積」(S造、W造のものは、当該面積に1.02を乗じて算定)を用いているため、構造別面積の合計と一致しないことがあります。

※R=鉄筋コンクリート造
S=鉄骨・その他造
W=木造

3. 令和元年度 児童・生徒・教職員数（資料元：公立学校基本数報告）

① 小学校児童数・学級数

（令和元年5月1日現在）

学校名	1年		学級数	2年		学級数	3年		学級数	4年		学級数	5年		学級数	6年		学級数	特別支援学級数	全校		学級数	特別支援人数 再掲	学普 級数 通	備考						
	計	男		女	計		男	女		計	男		女	計		男	女			計	男					女	計	男	女		
庄原小学校	51	24	27	2.0	59	36	23	2.0	48	26	22	2.0	53	23	30	2.0	61	34	27	2.0	49	30	19	2.0	3	321	173	148	15	6	12
永末小学校	11	7	4	1.0	12	8	4	1.0	4	1	3	0.5	12	4	8	0.5	7	4	3	1.0	10	5	5	1.0		56	29	27	5		5
高小学校	8	1	7	1.0	5	4	1	1.0	2	2	0	0.5	5	3	2	0.5	9	5	4	0.5	8	5	3	0.5	1	37	20	17	5	1	4
峰田小学校	3	2	1	1.0	9	3	6	1.0	8	6	2	0.5	8	2	6	0.5	10	2	8	1.0	9	6	3	1.0	1	47	21	26	6	1	5
板橋小学校	17	8	9	1.0	25	15	10	1.0	14	9	5	1.0	26	14	12	1.0	24	12	12	1.0	35	18	17	1.0	2	141	76	65	8	4	6
東小学校	21	12	9	1.0	25	11	14	1.0	16	13	3	1.0	26	12	14	1.0	15	6	9	1.0	27	10	17	1.0	2	130	64	66	8	5	6
山内小学校	6	4	2	1.0	11	3	8	1.0	8	7	1	1.0	15	4	11	1.0	8	3	5	1.0	11	5	6	1.0	2	59	26	33	8	2	6
川北小学校	5	0	5	1.0	4	0	4	1.0	2	1	1	0.5	3	1	2	0.5	1	0	1	0.5	5	3	2	0.5	1	20	5	15	5	1	4
西城小学校	16	8	8	1.0	9	6	3	1.0	10	5	5	1.0	11	4	7	1.0	16	11	5	1.0	14	7	7	1.0	2	76	41	35	8	4	6
美古登小学校	4	2	2	0.5	3	2	1	0.5	11	5	6	0.5	5	2	3	0.5	4	1	3	1.0	20	13	7	1.0	1	47	25	22	5	2	4
小奴可小学校	3	1	2	1.0	9	5	4	1.0	9	4	5	0.5	7	4	3	0.5	5	3	2	0.5	8	6	2	0.5		41	23	18	4		4
八幡小学校	1	0	1		3	1	2	1.0	2	2	0	0.5	2	1	1	0.5	4	2	2	0.5	4	4	0	0.5	1	16	10	6	4	1	3
栗田小学校	3	1	2	0.5	3	1	2	0.5	4	1	3	0.5	3	3	0	0.5	2	2	0	0.5	3	1	2	0.5		18	9	9	3		3
東城小学校	42	16	26	2.0	34	21	13	1.0	38	17	21	1.0	35	17	18	1.0	38	22	16	1.0	53	29	24	2.0	1	240	122	118	9	4	8
口南小学校	11	8	3	1.0	12	7	5	1.0	14	9	5	1.0	13	6	7	1.0	10	6	4	1.0	12	8	4	1.0	3	72	44	28	9	6	6
口北小学校	10	8	2	1.0	7	5	2	1.0	4	2	2	0.5	9	3	6	0.5	9	3	6	0.5	5	1	4	0.5	2	44	22	22	6	4	4
高野小学校	11	4	7	1.0	6	4	2	1.0	12	10	2	1.0	13	6	7	1.0	14	4	10	1.0	12	4	8	1.0	1	68	32	36	7	1	6
比和小学校	7	1	6	1.0	4	1	3	1.0	6	5	1	0.5	5	5	0	0.5	11	5	6	0.5	4	1	3	0.5	1	37	18	19	5	1	4
総領小学校	8	4	4	1.0	8	2	6	1.0	9	4	5	1.0	11	6	5	1.0	11	5	6	1.0	6	1	5	1.0		53	22	31	6		6
合計	238	111	127	19.0	248	135	113	19.0	221	129	92	15.0	262	120	142	15.0	259	130	129	16.5	295	157	138	17.5	24	1,523	782	741	126	43	102

② 小学校教職員数

(令和元年5月1日現在)

学校名	県費教 職員数	左の内容							市費教 職員数	左の内容							合計	
		校長 教頭 教諭	養護	事務	栄養	講師	性別			学校 司書	講師	事務	支援 員	看護 師	用務 員	性別		
							男	女								男		女
庄原小学校	32	26	1	1		4	10	22	11	1	3	2	5			1	10	43
永末小学校	10	7	1	1		1	5	5	0									10
高小学校	9	7	1	1			2	7	1		1						1	10
峰田小学校	13	9	1	1	1	1	2	11	1		1						2	14
板橋小学校	17	13	1	1		2	4	13	3	1			2				3	20
東小学校	17	13	1	1		2	7	10	2				2			1	1	19
山内小学校	13	11	1	1			4	9	1				1				1	14
川北小学校	9	7	1	1			3	6	1		1						1	10
西城小学校	18	14	1	1		2	5	13	2				2				2	20
美古登小学校	9	7	1	1			4	5	3	1	1		1				3	12
小奴可小学校	8	6	1	1			2	6	2		1		1			1		10
八幡小学校	8	6	1	1			4	4	2		1		1			1	1	10
栗田小学校	5	4	1				1	4	3		1	1	1				3	8
東城小学校	22	16	1	1	1	3	7	15	5	1	1	1	2			2	3	27
口南小学校	15	12	1	1		1	6	9	1				1				1	16
口北小学校	10	8	1	1			4	6	2		1		1				2	12
高野小学校	13	9	1	1	1	1	4	9	0									13
比和小学校	11	9	1	1			3	8	3		2		1				3	14
総領小学校	13	9	1	1	1	1	6	7	1		1						1	14
合計	252	193	19	18	4	18	83	169	44	4	15	4	21	0	0	6	38	296

③ 中学校生徒数・学級数

(令和元年5月1日現在)

学校名	1年		学級数	2年		学級数	3年		学級数	特別支援学級数	全校		学特別人数支援再掲	備考 学普通級数通	
	計			計			計				計				
	男	女		男	女		男	女			男	女			
庄原中学校	84	52	4.0	67	82	4.0	77	50	4.0	2	228	184	14	9	12
西城中学校	9	17	1.0	25	14	1.0	15	11	1.0	1	49	42	4	2	3
東城中学校	26	24	2.0	29	24	2.0	24	29	2.0	3	79	77	9	6	6
口和中学校	9	7	1.0	5	4	1.0	12	2	1.0	1	26	13	4	1	3
高野中学校	5	6	1.0	9	10	1.0	7	5	1.0	1	21	21	4	2	3
比和中学校	1	6	1.0	5	5	1.0	3	4	1.0	1	9	15	4	1	3
総領中学校	3	2	1.0	7	2	1.0	5	4	1.0	2	15	8	5	2	3
合計	137	114	11.0	147	141	11.0	143	105	11.0	11	427	360	44	23	33

④ 中学校教職員数

(令和元年5月1日現在)

学校名	県費教職員数	左の内容							市費教職員数	左の内容								合計	
		校長教頭教諭	養護	事務	栄養	講師	性別			養護	学校司書	講師	事務	支援員	用務員	その他	性別		
							男	女									男		女
庄原中学校	34	28	1	1		4	20	14	14	1	1	6	2	4			3	12	48
西城中学校	14	10	1	1		2	3	11											14
東城中学校	23	19	1	1		2	14	9	7		1	1	1			3	5	2	30
口和中学校	17	11	1	1	1	3	7	10	1		1							1	18
高野中学校	13	11	1	1			6	7	1		1							1	14
比和中学校	16	11	2	1		2	11	5	1		1							1	17
総領中学校	15	11	1	1		2	10	5	1		1							1	16
合計	132	101	8	7	1	15	71	61	25	1	6	7	3	5	0	3	8	18	157

⑤ 共同調理場職員数

(令和元年5月1日現在)

学校名	県費職員数	左の内容				市費職員数	左の内容					
		所長	栄養	性別			所長	栄養	調理員	性別		
				男	女					男		女
庄原学校給食共同調理場	1		1		1	1			1		2	
峰田学校給食共同調理場	1	1									1	
西城学校給食共同調理場	2	1	1	1	1						2	
東城学校給食共同調理場	1	1			1						1	
口和学校給食共同調理場	1	1			1						1	
高野学校給食共同調理場	1	1									1	
比和学校給食共同調理場	2	1	1	1	1						2	
総領学校給食共同調理場	1	1									1	
合計	10	7	3	4	6	1	1	0	0	1	0	11

4. 社会教育関係施設一覧

① 自治振興センター

施設名	郵便番号	所在地	電話番号
庄原市庄原自治振興センター	727-0013	庄原市西本町二丁目17番15号	(0824) 72-3777
庄原市高自治振興センター	729-5811	庄原市高町821番地4	(0824) 72-0935
庄原市本村自治振興センター	727-0623	庄原市本村町1234番地1	(0824) 78-2743
庄原市峰田自治振興センター	727-0622	庄原市峰田町1445番地2	(0824) 78-2849
庄原市敷信自治振興センター	727-0014	庄原市板橋町203番地6	(0824) 72-0571
庄原市東自治振興センター	727-0023	庄原市七塚町11番地2	(0824) 72-2854
庄原市山内自治振興センター	729-6131	庄原市山内町813番地4	(0824) 74-0451
庄原市北自治振興センター	727-0203	庄原市川北町154番地3	(0824) 72-0564
庄原市西城自治振興センター	729-5722	庄原市西城町大佐734番地	(0824) 82-2175
庄原市八銚自治振興センター	729-5601	庄原市西城町小鳥原615番地1	(0824) 84-2363
庄原市小奴可自治振興センター	729-5502	庄原市東城町内堀1100番地1	(08477) 5-0057
庄原市八幡自治振興センター	729-5456	庄原市東城町森2668番地2	(08477) 4-0205
庄原市田森自治振興センター	729-5127	庄原市東城町栗田1715番地1	(08477) 2-0661
庄原市東城自治振興センター	729-5121	庄原市東城町川東1188番地2	(08477) 2-0487
庄原市帝釈自治振興センター	729-5244	庄原市東城町帝釈未渡2021番地	(08477) 6-0055
庄原市久代自治振興センター	729-5122	庄原市東城町久代2105番地1	(08477) 2-0148
庄原市新坂自治振興センター	729-5132	庄原市東城町三坂330番地	(08477) 2-2252
庄原市口和自治振興センター	728-0502	庄原市口和町向泉934番地4	(0824) 87-2213
庄原市上高自治振興センター	727-0402	庄原市高野町新市1283番地	(0824) 86-2214
庄原市下高自治振興センター	727-0423	庄原市高野町下門田8番地	(0824) 86-2679
庄原市比和自治振興センター	727-0301	庄原市比和町比和1119番地1	(0824) 85-2600
庄原市総領自治振興センター	729-3703	庄原市総領町下領家278番地	(0824) 88-3067

② 市民会館・文化会館

施設名	郵便番号	所在地	電話番号
庄原市民会館	727-0013	庄原市西本町二丁目17番15号	(0824) 72-4242
庄原市東城文化ホール	729-5121	庄原市東城町川東1188番地2	(08477) 2-0487

③ 図書館

施設名	郵便番号	所在地	電話番号
庄原市立図書館	727-0013	庄原市西本町二丁目20番10号	(0824) 72-1159
庄原市立図書館西城分館	729-5722	庄原市西城町大佐739番地1	(0824) 82-2183
庄原市立図書館東城分館	729-5121	庄原市東城町川東1188番地2	(08477) 2-5261
庄原市立図書館口和分館	728-0502	庄原市口和町向泉934番地4	(0824) 87-2213
庄原市立図書館高野分館	727-0402	庄原市高野町新市1284番地	(0824) 86-2944
庄原市立図書館比和分館	727-0301	庄原市比和町比和1119番地1	(0824) 85-3005
庄原市立図書館総領分館	729-3703	庄原市総領町下領家278番地	(0824) 88-3067

④ 博物館・郷土資料館

施設名	郵便番号	所在地	電話番号
庄原市歴史民俗資料館 (付帯施設) 西城収蔵学習室 総領収蔵学習室	727-0013	庄原市西本町二丁目20番10号	(0824) 72-1159
庄原市倉田百三文学館			
庄原市帝釈峡博物展示施設時悠館	729-5244	庄原市東城町帝釈未渡1909番地	(08477) 6-0161
庄原市口和郷土資料館	727-0114	庄原市口和町永田9番地	(0824) 87-2230
庄原市立比和自然科学博物館	727-0301	庄原市比和町比和1119番地1	(0824) 85-3005 (教育部比和教育室)

⑤ その他生涯学習施設

施設名	郵便番号	所在地	電話番号
庄原市田園文化センター	727-0013	庄原市西本町二丁目20番10号	(0824) 72-1159
庄原市埋蔵文化財センター	727-0202	庄原市濁川町43番地2	(0824) 73-1189 (教育部生涯学習課)
庄原市上谷コミュニティセンター	727-0624	庄原市上谷町1719番地	(0824) 73-1188 (教育部生涯学習課)
庄原市西城創造の村	729-5742	庄原市西城町中野623番地1	(0824) 82-2121 (教育部西城教育室)
庄原市道後山高原合宿センター	729-5611	庄原市西城町三坂907番地	(0824) 84-2727
庄原市宮原ふれあい広場	729-5122	庄原市東城町久代1760番地	(08477) 2-5111 (教育部東城教育室)
庄原市口和コミュニティセンター	728-0502	庄原市口和町向泉389番地1	(0824) 87-2111 (教育部口和教育室)
庄原市高野湯川コミュニティセンター	727-0411	庄原市高野町上湯川680番地	(0824) 86-2111 (教育部高野教育室)
庄原市高野和南原コミュニティセンター	727-0401	庄原市高野町和南原275番地	(0824) 86-2111 (教育部高野教育室)
庄原市高野宿泊研修施設 (ふるさと村高暮)	727-0424	庄原市高野町高暮539番地	(0824) 86-3309
庄原市比和生涯学習センター	727-0301	庄原市比和町比和776番地6	(0824) 85-2111 (教育部比和教育室)
庄原市ふるさとセンター田総	729-3721	庄原市総領町稲草1072番地	(0824) 88-2288

⑥ 集会所

施設名	郵便番号	所在地
庄原市小用集会所	729-5812	庄原市小用町264番地2
庄原市帝釈集会所	729-5241	庄原市東城町帝釈宇山90番地1
庄原市若松集会所	729-5121	庄原市東城町川東130番地1
庄原市常定集会所	727-0113	庄原市口和町常定351番地2
庄原市大月集会所	728-0503	庄原市口和町大月215番地4
庄原市竹地本谷集会所	728-0504	庄原市口和町竹地谷193番地5

5. 社会体育施設一覧

① 体育館

施設名	郵便番号	所在地	問合せ先(電話番号)
庄原市総合体育館 (さくらアーチ)	727-0013	庄原市西本町四丁目3番2号	(0824) 72-8000 (庄原市総合体育館)
庄原市西城体育館	729-5722	庄原市西城町大佐730番地2	(0824) 82-2446/ (0824) 82-2121 (直通) (教育部西城教育室)
庄原市高野体育館	727-0402	庄原市高野町新市1171番地	(0824) 86-2111 (教育部高野教育室)
庄原市比和体育館 (サンビレッジ比和)	727-0311	庄原市比和町三河内3263番地3	(0824) 85-2111 (教育部比和教育室)
庄原市里山総領体育館	729-3703	庄原市総領町下領家61番地	(0824) 88-2111 (教育部総領教育室)

② 屋内体育施設

施設名	郵便番号	所在地	問合せ先(電話番号)
庄原市口和スポーツセンター	728-0502	庄原市口和町向泉1116番地2	(0824) 87-2111 (口和スポーツセンター管理組合)
庄原市総領屋内グラウンド	729-3703	庄原市総領町下領家271番地1	(0824) 88-2111 (教育部総領教育室)

③ 総合運動公園

施設名	郵便番号	所在地	問合せ先(電話番号)
庄原市西城総合運動公園 (道後山高原クロカンパーク)	729-5611	庄原市西城町三坂733番地	(0824) 84-2727 (道後山高原サービス)
庄原市口和総合運動公園	727-0111	庄原市口和町湯木1250番地1	(0824) 87-2111 (教育部口和教育室)
庄原市比和総合運動公園	727-0311	庄原市比和町三河内3256番地2	(0824) 85-2111 (教育部比和教育室)

④ 屋外体育施設

施設名	郵便番号	所在地	問合せ先(電話番号)
庄原市テニスコート	727-0013	庄原市西本町四丁目3番2号	(0824) 72-8000 (庄原市総合体育館)
庄原市多目的広場	727-0013		
庄原市多目的広場クラブハウス	727-0013		
庄原市スポーツ広場	727-0013		
庄原市運動広場 (庄原さくら球場)	727-0014	庄原市板橋町257番地	
庄原市西城球技場	729-5722	庄原市西城町大佐732番地	(0824) 82-2446/ (0824) 82-2121 (直通) (教育部西城教育室)
庄原市東城ふれあいスポーツ広場	729-5127	庄原市東城町栗田3573番地	(08477) 2-5111 (教育部東城教育室)
庄原市戸宇スポーツ広場	729-5123	庄原市東城町戸宇1139番地1	(08477) 2-2540 (東城自治振興区戸宇自治会)
庄原市口和スポーツ広場	727-0114	庄原市口和町永田9番地	(0824) 87-2111 (教育部口和教育室)
庄原市高野スポーツ広場	727-0402	庄原市高野町新市1364番地2	(0824) 86-2111 (教育部高野教育室)

⑤ 水泳プール

施設名	郵便番号	所在地	問合せ先(電話番号)
庄原市水泳プール	727-0011	庄原市東本町一丁目27番10号	(0824) 72-8000 (庄原市総合体育館)
庄原市西城温水プール (水夢)	729-5722	庄原市西城町大佐729番地1	(0824) 82-2446/ (0824) 82-2121 (直通) (教育部西城教育室)
庄原市高野水泳プール	727-0402	庄原市高野町新市1286番地2	(0824) 86-2111 (教育部高野教育室)
庄原市総領水泳プール	729-3703	庄原市総領町下領家271番地	(0824) 88-2111 (教育部総領教育室)

⑥ その他の体育関係施設

施設名	郵便番号	所在地	問合せ先(電話番号)
庄原市上野総合公園陸上競技場	727-0004	庄原市新庄町394番地	(0824) 72-7201 (特定非営利活動法人 ボラーノ)
庄原市東城中央運動公園	729-5121	庄原市東城町川東223番地	(08477) 2-3434/ (08477) 2-4444 (直通) (株ニュー東城)
交流研修施設 庄原市田総の里スポーツ公園	729-3721	庄原市総領町稲草470番地	(0824) 88-7088 (株里山総領)

6. 市内指定文化財一覧

① 庄原市内指定文化財件数内訳

(平成31年4月1日現在)

区 分		国指定	県指定	市指定	計
有形文化財	重要文化財	4	12	72	88
無形文化財	技術	—	1	—	1
民俗文化財	無形民俗文化財	2	4	9	15
	有形民俗文化財	—	—	3	3
記念物	史跡	1	16	22	39
	名勝	1	—	—	1
	特別天然記念物	1	—	—	1
	天然記念物	4	25	68	97
計		13	58	174	245
登録文化財	登録有形文化財	23	—	—	23

② 有形文化財

重要文化財 (88件)

種 別	指定	名 称	所在地	指定年月日		
重要文化財	建造物	建造物	1 国	円通寺本堂 附厨子 1基	本郷町	昭和37年6月21日
			2 国	堀江家住宅	高野町中門田	昭和41年12月5日
			3 国	荒木家住宅	比和町森脇	昭和43年4月25日
			4 県	宝蔵寺宝篋印塔	東本町	昭和30年9月28日
			5 県	壽福寺禅堂 1棟	東城町新免	昭和59年1月23日
			6 市	西原八幡神社 本殿	板橋町	昭和34年1月30日
			7 市	柳原宝篋印塔	本町	昭和50年7月7日
			8 市	薬師寺五輪塔	山内町	平成5年1月22日
			9 市	中野八幡神社の石鳥居	西城町中野	昭和63年3月17日
			10 市	八鳥佛段宝篋印塔	西城町八鳥	昭和63年3月17日
			11 市	石造地藏菩薩半跏像	西城町西城	平成4年5月1日
			12 市	長尾隼人供養塔	東城町川東	昭和40年11月1日
			13 市	多加意加美神社本殿	口和町向泉	平成2年4月23日
			14 市	宝山神社の石鳥居	総領町亀谷	昭和50年1月24日
			15 市	宝山神社の御手洗鉢	総領町亀谷	昭和50年1月24日
			16 市	領家八幡神社の夜燈	総領町下領家	昭和50年1月24日
	美術工芸品	工芸品	17 国	赤糸威鎧 兜・大袖付 1領	山内町	昭和45年5月25日
			18 県	短刀 銘播磨守輝広 寛永五年八月日	中本町	昭和38年11月4日
			19 県	太刀	中本町	平成7年1月23日
			20 市	短刀	七塚町	昭和43年11月26日
			21 市	朱塗鞍	本郷町	昭和52年3月26日
			22 市	一野宮神社銅幣 一柄	西城町中迫	昭和43年6月10日
			23 市	大屋八幡宮銘の鉄製鰐口	西城町中迫	平成4年6月5日
			24 市	中野八幡神社の篇額	西城町中野	平成4年6月5日
			25 市	多加意加美神社獅子狛犬隨身像	口和町向泉	平成2年4月23日
			26 市	紺糸威当世具足 (兜)	総領町下領家	昭和46年3月17日
			27 市	紺糸威当世具足 (鎧)	総領町下領家	昭和46年3月17日
			28 市	水野勝成ゆかりの馬具	総領町亀谷	昭和46年3月17日
			29 市	水野勝成ゆかりの駕籠	総領町亀谷	昭和46年3月17日
			30 市	馬の鞍部分 3点	総領町下領家	平成13年7月18日

重要文化財	美術工芸品	彫刻	31	県	木造十一面観音菩薩立像	実留町	昭和59年11月19日
			32	市	柳原木彫仏像	本町	昭和34年1月30日
			33	市	獅子頭	永末町	昭和50年7月7日
			34	市	木彫 恵比須 大黒（御神体）	東本町	昭和52年3月26日
			35	市	木造薬師如来坐像	峰田町	平成3年3月22日
			36	市	木造薬師如来坐像 附光背：円光背 台座：蓮花座，厨子 脇侍：木造日光・月光菩薩立像（厨子入り） 眷属：木造十二神将立像（厨子入り） 「古佛御薬師如来再興之注文」 「本尊仏並びに脇立十二神将修理条々」 （参考） 木造釈迦如来坐像 「方丈仏釈迦如来寄進之事」	川手町	平成12年5月17日
			37	市	木造千手観音坐像 一軀 附 厨子	口和町大月	平成29年12月13日
		絵画	38	県	紙本着色宮景盛像 1幅	西城町栗	昭和45年5月14日
			39	県	絹本着色藤原盛勝像 1幅	西城町栗	昭和45年5月14日
			40	県	絹本着色覚海禅師像 1幅	西城町栗	昭和45年5月14日
			41	県	絹本着色五大明王像	東城町川西	平成元年3月20日
			42	県	絹本着色仏涅槃図	東城町川東	平成元年3月20日
			43	県	絹本着色当麻曼荼羅図	東城町東城	平成2年12月25日
			44	市	敬老の図	山内町	昭和34年1月30日
			45	市	雨乞い祈禱の図	山内町	昭和34年1月30日
			46	市	測量図	板橋町	昭和34年1月30日
			47	市	紙本着色涅槃図	中本町	平成3年3月22日
			48	市	絹本着色親鸞聖人縁起	三日市町	平成4年3月27日
			49	市	西城川舟運図	門田町	平成6年2月23日
			50	市	御祈祷本尊 3幅対	西城町入江	昭和43年6月10日
			51	市	法華経廿八品絵 8幅	西城町入江	昭和51年3月25日
			古文書	52	市	叵山禅師自画像	比和町古頃
		53		市	八谷家文書 6通	七塚町	昭和34年1月30日
		54		市	児玉家文書 1通	本郷町	昭和34年1月30日
		55		市	下知状 1通	東本町	昭和34年1月30日
		56		市	良神社文書 13通	本郷町	昭和34年1月30日
		57		市	高札 1枚	大久保町	昭和34年1月30日
		58		市	上村八幡神社文書 3通	山内町	昭和38年3月30日
		59		市	古限講歌写本	本村町	昭和43年8月26日
		60		市	国郡志御用ニ付下調ベ書出帳	西城町	昭和43年6月10日 ～55年11月20日 （計33冊）
		61		市	備後奴可郡久代記	西城町入江	昭和43年6月10日
		62		市	御崎家文書	西城町大佐	昭和62年5月1日
		63		市	三坂村之私記	西城町三坂	昭和62年5月1日
		64		市	熊野神社棟札 3枚	西城町熊野	昭和43年6月10日
		65		市	諷誦文	西城町入江	昭和43年6月10日
		66		市	法恩寺の般若経	東城町川西	昭和41年11月22日
		67		市	宮脇朽木家文書	東城町戸宇	昭和41年11月22日
		68		市	千手寺佐波越後守広忠文書	東城町川東	昭和43年2月22日
		69	市	郡務拾聚録	東城町川東	昭和45年9月9日	
		70	市	国郡志御用ニ付下調ベ書出帳	東城町小串	昭和46年3月19日	
		71	市	千手寺の般若経及び同経櫃	東城町川東	昭和46年11月22日	
		72	市	元禄検地帳（亀谷村）	総領町亀谷	昭和46年3月17日	
		73	市	元禄検地帳（五箇村）	総領町亀谷	昭和46年3月17日	

重要文化財	美術工芸品	古文書	74	市	元禄検地帳（中領家村）	総領町亀谷	昭和46年3月17日	
			75	市	元禄検地帳（上領家村）	総領町上領家	昭和46年3月17日	
			76	市	元禄検地帳（下領家村）	総領町下領家	昭和50年1月24日	
			77	市	黒目村詰帳（坪地詰帳）	総領町黒目	昭和46年3月17日	
			78	市	黒目村詰帳（藪帳）	総領町黒目	昭和46年3月17日	
			79	市	黒目村詰帳（新涯地詰帳）	総領町黒目	昭和46年3月17日	
			80	市	黒目村詰帳（新開地詰帳）	総領町黒目	昭和46年3月17日	
			81	市	天保新田検地帳（亀谷村）	総領町亀谷	昭和46年3月17日	
			82	市	天保新田検地帳（上領家村）	総領町上領家	昭和46年3月17日	
			83	市	天保新田検地帳（五箇村）	総領町亀谷	昭和46年3月17日	
			84	市	天保新田検地帳（中領家村）	総領町亀谷	昭和46年3月17日	
			85	市	禅宗、真宗、宗門人別帳控	総領町五箇	昭和46年3月17日	
			86	市	国郡誌、春、夏、秋、冬之四冊	総領町稲草	昭和46年3月17日	
			考古資料	87	県	陽内遺跡出土遺物	中本町	平成15年4月21日
				88	市	若松第一号古墳出土の須恵器	東城町川西	昭和40年11月1日

③ 無形文化財

工芸技術（1件）

種別	指定	名称	所在地	指定年月日
工芸技術 伝統工芸	1 県	日本刀製作技術（保持者）	西城町西城	平成28年10月27日

④ 民俗文化財

無形民俗文化財（15件）

種別	指定	名称	所在地	指定年月日		
無形民俗文化財	民俗芸能	その他	1 国	塩原の大山供養田植	東城町塩原	平成14年2月12日
			2 国	比婆荒神神楽	東城町・西城町	昭和54年2月3日
			3 県	三上神楽	庄原地区一円	昭和60年3月14日
			4 県	神弓祭	西城町一円	昭和54年3月26日
			5 県	神楽一入申・塩浄・魔払・荒神・八花・八幡一（比婆斎庭神楽）	比和町・高野町	昭和34年1月29日
			6 県	供養田植	比和町比和	昭和46年4月30日
			7 市	『あつもりさん』（敦盛さん）	庄原地区一円	昭和34年1月30日
			8 市	牛供養『花田植』	庄原地区一円	昭和34年1月30日
			9 市	古限講『歌と踊り』	本村町	昭和43年8月26日
			10 市	西原八幡神社 神儀	板橋町	昭和52年3月26日
			11 市	八鳥牛供養花田植	西城町八鳥	平成4年6月5日
			12 市	大月三角山神社秋季楽舞	口和町大月	昭和60年5月27日
			13 市	向泉の田楽	口和町向泉	昭和60年5月27日
			14 市	湯木の盆踊り	口和町湯木	昭和60年5月27日
			15 市	三河内刀踊り・扇踊り	比和町三河内	平成7年4月28日

有形民俗文化財（3件）

種別	指定	名称	所在地	指定年月日	
有形民俗文化財	民具	1 市	民俗資料のコレクション	西城町大佐	昭和51年3月25日
		2 市	小鳥原のソウズ	西城町小鳥原	昭和63年3月17日
		3 市	コキリコ資料	西城町大屋一円	昭和43年6月10日

⑤ 記念物

史跡 (39件)

種別			指定	名称	所在地	指定年月日	
記念物	史跡	史跡	1	国	寄倉岩陰遺跡	東城町帝釈未渡	昭和44年4月12日
			2	県	瓢山古墳	東本町	昭和17年6月9日
			3	県	亀井尻窯跡	上原町	昭和42年5月8日
			4	県	甲山城跡	本郷町	昭和46年12月23日
			5	県	旧寺古墳群	掛田町	昭和59年11月19日
			6	県	唐櫃古墳	川西町	平成5年2月25日
			7	県	比婆山伝説地	西城町熊野・油木比和町三河内	昭和16年3月10日
			8	県	六の原製鉄場跡	西城町油木	昭和46年7月30日
			9	県	八鳥塚谷横穴群	西城町八鳥	昭和59年1月23日
			10	県	小鳥原砂鉄精錬場跡 (大谷山たたら)	西城町小鳥原	平成3年4月22日
			11	県	帝釈峡馬渡遺跡	東城町帝釈始終	昭和38年4月27日
			12	県	大塚第一号古墳	東城町新免	昭和56年4月17日
			13	県	内堀の神代垣内落鉄穴跡 (洗場)	東城町内堀	昭和59年1月23日
			14	県	帝釈名越岩陰遺跡	東城町帝釈未渡	昭和60年12月2日
			15	県	五品嶽城跡	東城町東城	昭和62年3月30日
			16	県	大迫山古墳群	東城町川東	平成元年11月20日
			17	県	薮山城跡	高野町新市	平成4年10月29日
			18	市	歙寄1号古墳	本村町	昭和38年3月30日
			19	市	山内首藤家墓地	本郷町	昭和52年3月26日
			20	市	大富山城跡と二の丸跡	西城町栗・入江・西城	昭和43年6月10日
			21	市	久代宮氏一門の墓所	西城町栗	昭和43年6月10日
			22	市	胎蔵寺跡	西城町中野	昭和51年3月25日
			23	市	平子の石灰焼成窯遺構	西城町平子	平成21年3月26日
			24	市	蟻腰城跡	西城町八鳥	昭和51年3月25日
			25	市	牛川古墳	東城町戸宇	昭和50年3月17日
			26	市	龜山城跡	東城町小奴可	昭和50年3月17日
			27	市	鬼橋野路古墳	東城町帝釈未渡	平成21年3月26日
			28	市	黒岩城跡	口和町大月	平成4年2月17日
			29	市	吾妻山カンナ残丘・カンナ遺構	比和町森脇	平成2年10月16日
			30	市	古家真屋敷跡	比和町森脇	平成7年2月20日
			31	市	松山古墳	総領町五箇	昭和46年3月17日
			32	市	稲本古墳	総領町中領家	昭和46年3月17日
			33	市	亀谷小坂古墳	総領町亀谷	昭和46年3月17日
			34	市	段畑古墳1・2号	総領町亀谷	昭和46年3月17日
			35	市	舟迫古墳1・2号	総領町稲草	昭和46年3月17日
			36	市	岩屋堂洞窟	総領町黒目	昭和46年3月17日
			37	市	岩屋堂岩陰	総領町黒目	昭和46年3月17日
			38	市	川平山城址	総領町稲草	昭和50年1月24日
			39	市	丸山古墳	総領町上領家	平成13年7月13日

名勝 (1件)

種別			指定	名称	所在地	指定年月日	
記念物	名勝	名勝	1	国	帝釈川の谷 (帝釈峡)	東城町 神石高原町	大正12年3月7日

特別天然記念物（1件）

種別		指定	名称	所在地	指定年月日
記念物	特別天然記念物	1	国 オオサンショウウオ	地域を限らず	昭和27年3月29日

天然記念物（97件）

種別		指定	名称	所在地	指定年月日	
記念物	天然記念物	天然記念物	1	国 船佐・山内逆断層帯	山内町	昭和36年5月6日
			2	国 熊野の大トチ	西城町熊野	昭和33年2月6日
			3	国 比婆山のブナ純林	西城町油木 比和町三河内	昭和35年7月15日
			4	国 雄橋	東城町帝釈宇山・ 帝釈未渡	昭和62年5月12日
			5	県 蘇羅彦神社の杉	本村町	昭和28年4月3日
			6	県 横目堂のイチイ	川西町	昭和48年3月28日
			7	県 諏訪神社のシラカシ林・コケ群落	高門町	昭和48年3月28日
			8	県 ゴギ	西城町熊野一円	昭和26年11月6日
			9	県 熊野神社の老杉	西城町熊野	昭和27年2月22日
			10	県 西城浄久寺のカヤ	西城町栗	昭和44年4月28日
			11	県 大屋のサイジョウウガキ	西城町大屋	昭和53年1月31日
			12	県 北村神社の巨樹群	西城町三坂	昭和53年10月4日
			13	県 平子のタンバグリ	西城町平子	昭和53年10月4日
			14	県 東城川の甌穴	東城町 東城・川東・川西	昭和29年4月23日
			15	県 小奴可の要害桜	東城町小奴可	昭和51年6月29日
			16	県 板井谷のコナラ	東城町小奴可	昭和51年6月29日
			17	県 帝釈始終のコナラ	東城町帝釈始終	平成6年2月28日
			18	県 千鳥別尺のヤマザクラ	東城町千鳥	平成6年2月28日
			19	県 森湯谷のエドヒガン	東城町森	平成6年2月28日
			20	県 新免郷谷のエノキ	東城町新免	平成6年2月28日
			21	県 湯木のモミ	口和町湯木	昭和53年1月31日
			22	県 上高野山の乳下がりイチヨウ	高野町新市	昭和12年5月28日
			23	県 上湯川の八幡神社社叢	高野町上湯川	昭和34年10月30日
			24	県 南の八幡神社社叢	高野町南	昭和34年10月30日
			25	県 円正寺のシダレザクラ	高野町新市	昭和34年10月30日
			26	県 金屋子神社のシナノキ	高野町新市	昭和34年10月30日
			27	県 領家八幡神社の社叢	総領町下領家	平成元年11月20日
			28	県 下領家のエドヒガン	総領町下領家	平成3年12月12日
			29	県 上市のイロハモミジ群	総領町稲草	平成6年10月31日
			30	市 ヒノキ	一木町	昭和34年1月30日
			31	市 天満ガ丸神社 社叢	川北町	昭和50年7月7日
			32	市 藤木の桜	西本町	昭和52年3月26日
			33	市 実留下谷のセンダン	実留町	平成21年3月26日
			34	市 永明寺のカヤ	上原町	平成21年3月26日
			35	市 比婆山のイチイ群	西城町油木 比和町三河内	昭和43年6月10日 平成29年8月18日 (追加指定)
			36	市 浄久寺のヤマフジ	西城町栗	昭和51年3月25日
			37	市 三坂中組の三本イチイ	西城町三坂	昭和55年9月19日
			38	市 天戸神社の大スギ	西城町大佐	昭和55年9月19日
			39	市 ゴギ（保護区域指定）	西城町熊野	昭和61年3月1日
			40	市 野組本山荒神のハク	東城町川東	昭和44年6月23日
			41	市 法恩寺のキャラボク	東城町川西	昭和44年6月23日
			42	市 大古屋の大もみじ	東城町内堀	昭和47年2月21日

記念物	天然記念物	天然記念物	43	市	摩利支神社の大ふじ	東城町小奴可	昭和47年11月25日
			44	市	八面荒神社の大ふじ	東城町加谷	昭和47年11月25日
			45	市	市原の大こぶし	東城町内堀	昭和56年8月24日
			46	市	大元のぼだいじゅ	東城町帝釈未渡	昭和56年8月24日
			47	市	芝山のブナ	東城町森	平成2年9月28日
			48	市	白鬚神社の社叢	東城町森	平成2年9月28日
			49	市	帝釈始終荒神のヒイラギ	東城町帝釈始終	平成3年12月24日
			50	市	栗田末政のコブシ	東城町栗田	平成3年12月24日
			51	市	戸宇頭谷のカヤ	東城町戸宇	平成3年12月24日
			52	市	川西宮平のカヤ	東城町川西	平成3年12月24日
			53	市	受原八幡神社のスギ	東城町受原	平成3年12月24日
			54	市	竹森八幡神社の巨樹群	東城町竹森	平成3年12月24日
			55	市	妙楽寺のイチイ	東城町内堀	平成5年8月31日
			56	市	宇山のヒイラギ	東城町帝釈宇山	平成7年10月30日
			57	市	森脇のエゾエノキ	東城町栗田	平成7年10月30日
			58	市	板井谷のカツラ	東城町小奴可	平成7年10月30日
			59	市	カワシンジュガイ	東城町 (帝釈川水系全域)	平成9年6月26日
			60	市	帝釈始終のヤマボウシ	東城町帝釈始終	平成21年3月26日
			61	市	帝釈宇山のオオモミジ	東城町帝釈宇山	平成21年3月26日
			62	市	帝釈宇山のシンパク	東城町帝釈宇山	平成21年3月26日
			63	市	三坂氏清のタイシャクイタヤ	東城町三坂	平成21年3月26日
			64	市	三坂氏清のメグスリノキ	東城町三坂	平成21年3月26日
			65	市	三坂のエドヒガン	東城町三坂	平成26年10月23日
			66	市	正安寺の多羅葉	東城町川東	平成26年10月23日
			67	市	湯木八幡神社社叢	口和町湯木	平成3年7月9日
			68	市	大塩崖露頭の地層	口和町永田	平成5年10月5日
			69	市	中郷の備北層群下部砂岩層上位露頭	口和町永田	平成7年2月10日
			70	市	向住のサクラ	口和町向泉	昭和60年5月27日
			71	市	多加意加美神社社叢	口和町向泉	昭和60年5月27日
			72	市	戸増のヒヨクヒバ	口和町竹地谷	平成16年7月30日
			73	市	戸増のサザンカ	口和町竹地谷	平成16年7月30日
			74	市	神宮寺のツバキ	口和町向泉	平成16年7月30日
			75	市	前浜のキャラボク	口和町宮内	平成16年7月30日
			76	市	王居峠神社社叢	高野町上湯川	昭和55年8月23日
			77	市	上市大山神社のモミ (2本)	高野町新市	昭和60年1月28日
			78	市	山根荒神社のシナノキ	高野町新市	昭和55年8月23日
79	市	多賀山神社のヒノキ	高野町下門田	昭和55年8月23日			
80	市	田部家のイチイ	高野町上里原	昭和55年8月23日			
81	市	長妻家りんご樹 (2本)	高野町下門田	平成9年1月9日			
82	市	奥ノ名のオオウラジロノキ	高野町和南原	平成21年3月26日			
83	市	和南原のウワミズザクラ	高野町和南原	平成21年3月26日			
84	市	慶雲寺シラカシ林	比和町三河内	平成2年10月16日			
85	市	吾妻山備北層群	比和町三河内	平成2年10月16日			
86	市	吾妻山のアカイタヤ	比和町森脇	平成29年8月18日			
記念物	天然記念物	天然記念物	87	市	宝山神社のイチョウ	総領町亀谷	昭和50年1月24日
			88	市	木屋良神社のスギ	総領町木屋	昭和50年1月24日
			89	市	木屋良神社のムク	総領町木屋	昭和50年1月24日
			90	市	木屋須賀神社のスギ	総領町木屋	昭和50年1月24日
			91	市	上市臨川庵跡のサルスベリ	総領町稲草	昭和50年1月24日
			92	市	原谷のカツラ	総領町亀谷	昭和55年11月26日
			93	市	ブチサンショウウオ	総領町稲草ほか	昭和62年12月4日

記念物	天然記念物	天然記念物	94	市	セツブンソウ	総領町内	昭和62年12月4日
			95	市	黒目北野のキャラボク	総領町黒目	平成21年3月26日
			96	市	木屋良神社のヤブツバキ	総領町木屋	平成21年3月26日
			97	市	五箇野田のサイジョウガキ	総領町五箇	平成21年3月26日

⑥登録文化財

登録有形文化財（23件）

種別		登録	名称	所在地	登録年月日
登録有形文化財	建造物	1	国 瀧口家住宅主屋	庄原市春田町	平成30年3月27日
		2	国 瀧口家住宅長屋門及び診療所	庄原市春田町	平成30年3月27日
		3	国 瀧口家住宅客殿及び渡り廊下	庄原市春田町	平成30年3月27日
		4	国 瀧口家住宅納戸	庄原市春田町	平成30年3月27日
		5	国 瀧口家住宅土蔵	庄原市春田町	平成30年3月27日
		6	国 瀧口家住宅納屋	庄原市春田町	平成30年3月27日
		7	国 瀧口家住宅木小屋	庄原市春田町	平成30年3月27日
		8	国 瀧口家住宅中門及び袖塀	庄原市春田町	平成30年3月27日
		9	国 瀧口家住宅裏門及び土塀	庄原市春田町	平成30年3月27日
		10	国 神龍橋（旧紅葉橋）	東城町三坂～ 神石高原町永野	平成21年8月7日
		11	国 三楽荘茶室	東城町東城	平成23年1月26日
		12	国 三楽荘土蔵	東城町東城	平成23年1月26日
		13	国 三楽荘本館	東城町東城	平成23年1月26日
		14	国 三楽荘門及び塀	東城町東城	平成23年1月26日
		15	国 三楽荘離れ	東城町東城	平成23年1月26日
		16	国 ヤマモトロックマシン（旧山本鉄工所） 第一工場	東城町東城	平成28年2月25日
		17	国 ヤマモトロックマシン（旧山本鉄工所） 第二工場	東城町東城	平成28年2月25日
		18	国 ヤマモトロックマシン（旧山本鉄工所） 仕上げ工場	東城町東城	平成28年2月25日
		19	国 ヤマモトロックマシン（旧山本鉄工所） 青年学校	東城町川西	平成28年2月25日
		20	国 ヤマモトロックマシン（旧山本鉄工所） 便所棟	東城町東城	平成28年2月25日
		21	国 ヤマモトロックマシン（旧山本鉄工所） 自治寮家族棟	東城町川西	平成28年2月25日
		22	国 ヤマモトロックマシン（旧山本鉄工所） 自治寮独身棟	東城町川西	平成28年2月25日
		23	国 ヤマモトロックマシン（旧山本鉄工所） 自治寮食堂・娯楽室棟	東城町川西	平成28年2月25日

VII 学校及び自治振興センター等の紹介

庄原市立庄原小学校	50	庄原市庄原自治振興センター	63
庄原市立永末小学校	50	庄原市高自治振興センター	63
庄原市立高小学校	51	庄原市本村自治振興センター	64
庄原市立峰田小学校	51	庄原市峰田自治振興センター	64
庄原市立板橋小学校	52	庄原市敷信自治振興センター	65
庄原市立東小学校	52	庄原市東自治振興センター	65
庄原市立山内小学校	53	庄原市山内自治振興センター	66
庄原市立川北小学校	53	庄原市北自治振興センター	66
庄原市立西城小学校	54	庄原市西城自治振興センター	67
庄原市立美古登小学校	54	庄原市八銚治振興センター	67
庄原市立小奴可小学校	55	庄原市小奴可自治振興センター	68
庄原市立八幡小学校	55	庄原市八幡自治振興センター	68
庄原市立栗田小学校	56	庄原市田森自治振興センター	69
庄原市立東城中学校	56	庄原市東城自治振興センター	69
庄原市立口南小学校	57	庄原市帝積自治振興センター	70
庄原市立口北小学校	57	庄原市久代自治振興センター	70
庄原市立高野小学校	58	庄原市新坂自治振興センター	71
庄原市立比和小学校	58	庄原市口和自治振興センター	71
庄原市立総領小学校	59	庄原市上高自治振興センター	72
庄原市立庄原中学校	59	庄原市下高自治振興センター	72
庄原市立西城中学校	60	庄原市比和自治振興センター	73
庄原市立東城中学校	60	庄原市総領自治振興センター	73
庄原市立口和中学校	61	庄原市民会館	74
庄原市立高野中学校	61	庄原市東城文化ホール	74
庄原市立比和中学校	62	庄原市田園文化センター	75
庄原市立総領中学校	62	庄原市帝積峡博物展示施設 時悠館	75
		庄原市口和郷土資料館	76
		庄原市立比和自然科学博物館	76

庄原市立庄原小学校

校長名	西田 早苗		
所在地	〒727-0013 庄原市西本町二丁目13番1号		
電話番号	0824-72-0111		
F A X	0824-72-0197		
H P	http://www.shobara-shobara-hiroshima-c.ed.jp/		
児童数	321	学級数	15



◆教育目標

志をもち、果敢に挑戦する児童の育成 ～自ら 共に 深く～

◆研究主題

自分の考えを広げ深める対話的な学びの創造

◆特色ある教育活動

【目指す学校像】

◎自ら学ぶこと、共に学ぶことに楽しさや喜びを感じることでできる学校

◎「自分よし 友（相手）よし 学級（学校・保護者・地域）よし」と広く・深く考えることでできる学校

【身に付けさせたい資質・能力】

- 1 活用できる知識・技能
- 2 課題を見つけ、追究する力
- 3 共に学びをつなげる力
- 4 目標をもってやりぬく力
- 5 学びへの自信

【重点施策】

☆カリキュラム・マネジメントの中で、児童の学びの質を向上させる

☆保・幼・小・中連携を充実させる中で、児童の学びをつなぐ

庄原市立永末小学校

校長名	田丸 栄		
所在地	〒727-0008 庄原市永末町37番地1		
電話番号	0824-72-0077		
F A X	0824-72-0097		
H P	http://www.nagasue-e.hiroshima-c.ed.jp/		
児童数	56	学級数	5



◆教育目標

自ら学び考え、心豊かで、主体的に行動できる子供の育成 ～かしこく ゆたかに たくましく～

◆研究主題

表現力を高める児童の育成 ～主体的・対話的で深い学びを促す理科・国語科の指導を通して～

◆特色ある教育活動

【目指す子供像】

○自ら学び考える子 ○自他への思いやりがある子 ○主体的に行動する子

【4つの育てたい資質・能力】

○知識・情報 ○表現力 ○チャレンジ精神 ○自らへの自信



【実現に向けての具体的方策】

知「基礎学力」 徳「自信と思いやり」 体「体力と食育」の3つの柱

◎学力向上、表現力向上（チャレンジサポートによる授業改善、3校合同研究会、家庭学習の徹底、漢字検定、科学研究、各種作品応募等）

◎読書活動の充実（読書貯金通帳、課題本読書、子供司書読み聞かせ等）

◎生徒指導（レベル5のあいさつ運動等）

◎基本的生活習慣の定着（生活リズムの確立、アウトメディアの推進等）

◎体力向上、食育の充実（3分間走、サーキットトレーニング、食育カレンダー地域配布、お弁当作り等）

◎地域とともに（合同運動会、サツマイモ、ジャガイモ、米作り体験等）

庄原市立高小学校

校長名	小原 智子		
所在地	〒729-5811 庄原市高町828		
電話番号	0824-72-0811		
F A X	0824-72-0850		
H P	http://www.taka-e.hiroshima-c.ed.jp/		
児童数	37	学級数	5



◆教育目標

「志をもち、未来を拓く児童の育成」 —すすんで学び、高まる子—

◆研究主題

主体的に学び、自己の考えを深める児童の育成
～短冊等を使って自分の考えを表現し、検討する授業の工夫を通して（2年次）～

◆特色ある教育活動

- ☆目指す子供像 「すすんで学び、高まる子」
- ☆本校の児童に身に付けさせたい資質・能力
- 【活用できる知識】【課題発見・解決力】【挑戦する力】【自らへの自信】
- ◎「5つの心がけ（さくら習慣）」＋ 5つの挑戦（名文暗唱・掃除・けん玉・歌声・挨拶返事）
- ◎「深い学び」の授業づくり ～今日の学びが明日をつくる～
- ◎毎月23日は「高小子供読書の日」 ～スマホを本に持ちかえて～
- ◎書くことの習慣化 ～心を育て表現力を伸ばす～
- ◎学びのプロセス ～めざす・やってみる・ふりかえる～

庄原市立峰田小学校

校長名	山口 美穂		
所在地	〒727-0621 庄原市春田町101-3		
電話番号	0824-78-2105		
F A X	0824-78-2889		
H P	http://www.mineta-e.hiroshima-c.ed.jp/		
児童数	47	学級数	6



◆教育目標

「明日やりたいことがある」児童が集う活気ある学校 —自ら伸びる—
【発揮させたい資質・能力】主体的に「行動・表現・解決」する力

◆研究主題

「深い学びを実現する授業の創造」
～主体的に自分の思いや考えを伝え合う子供の育成を目指して～

◆特色ある教育活動

主体的に自分の考えを伝え合う活動を工夫すれば、思考力・判断力・表現力等の育成につながるであろうと仮説を立て、以下の2点を仮説立証のための重点項目として考えた。

相手意識のある伝え合い活動の工夫改善 資質・能力育成のための評価基準の設定

【研究内容】

- ①考えたことを他者と伝え合う力「表現力・思考力・判断力の育成」
 - ・好奇心や解決への意欲を高めるような課題設定の工夫を行い、明確な課題意識をもたせる。
 - ・個人思考やペア・グループでの話し合い活動の場面で、児童の思考に沿った必然性のある思考ツールの活用をする。
 - ・自己や仲間の課題について、思考し判断したことを言葉や文章、動作などで表したり、理由をつけて伝えたりする活動を取り入れる。
 - ②資質・能力育成のための評価基準の設定
 - ・ルーブリックを利用し、行事ほか様々な場面で児童の様子を全教職員で見取り、改善に活かしていく。
 - ③職員の学びの振り返り
 - ・研究授業後事後研修を行い、振り返りを行う。
- 上記の3点に取り組み、「主体的に『行動・表現・解決』する力」を発揮させながら、さらなる育成を目指す。

庄原市立板橋小学校

校長名	長手 麻美		
所在地	〒727-0014 庄原市板橋165番地1		
電話番号	0824-72-0503		
F A X	0824-72-0506		
H P	http://www.shobara-itabashi-e.hiroshima-c.ed.jp/		
児童数	141	学級数	8



◆教育目標

「夢の実現に向け心豊かに生きる子供の育成」
～基礎的・基本的な学力の定着と道徳教育を基盤として～

◆研究主題

自立心や自律性、生命を尊重する心や他者を思いやる心をもった子供の育成
～学習と生活とをつなぐ道徳教育カリキュラムを基盤として～

◆特色ある教育活動

- 1 基礎・基本の学力の向上に向けて
 - 研究授業・空コマ参観等による授業改善
 - 学習の3点固定（家庭学習を始める時刻・場所・家庭読書）
 - 読書タイム；読書個人目標・朝の読書タイム・保護者の読み語り（ボランティア）・図書委員会の読み語り
 - 家庭学習の徹底
- 2 体力づくり
 - 生活リズムの定着（起床時刻・就寝時刻・朝食・排便・外遊び・アウトメディア）
 - 目標設定による取組（新体力テスト・水泳・マラソン・なわとび運動等）
- 3 豊かな心の育成
 - 道徳科を要とした道徳教育の充実
 - 俳句づくり
 - 響く歌声—全校合唱と一心太鼓
 - 体験活動や地域との連携
- 4 「学ぶ力」「かかわる力」「自らへの自信」の育成
 - 各教科の授業改善
 - 総合的な学習の時間における課題発見・解決学習の推進

庄原市立東小学校

校長名	阿部 貴志		
所在地	〒727-0022 庄原市上原町376-1		
電話番号	0824-72-0601		
F A X	0824-72-0669		
H P	http://www.shobara-higashi-e.hiroshima-c.ed.jp/		
児童数	130	学級数	8



校訓:進取自進



◆教育目標

自分の生活をコーディネートし躍動する児童の育成
～自分らしさ、挑戦心、愛着と誇りを育むために～

◆研究主題

課題に気付き、協働しながら解決する45分間の授業の創造
～読み解く力を高める授業改善を目指して～

◆特色ある教育活動

☆「強い根っこ」をもつ児童の育成を通して、地域社会に貢献する。

育成すべき資質・能力

- 《生きて働く知識・技能》 社会の様々な場面で生活できるよう体系化された知識・技能
- 《解決する力》 獲得した知識・技能を適切に組み合わせ、それらを活用しながら問題を解決する力
- 《協働する力》 多様性を尊重し、互いのよさを認め合いながら新たな価値を生み出す力

【知】 ○東小版「学びの变革」アクション・プラン ○東小授業スタイル ○読書タイム ○学習の3点固定

【徳】 ○東小学校5つの校風 ○きらり活動 ○生活の3点固定 ○地域活動（愛着、誇り、貢献）

【体】 ○課題を発見し協働しながら運動する学習スタイル ○外遊び ○記録会等の目標設定

《東地域が一体となった強力な「チーム東」》ふれあい体験学習、図書祭り、学校地域合同フィールドワーク

庄原市立山内小学校

校長名	宮地 嗣		
所在地	〒729-6131 庄原市山内町813-1		
電話番号	0824-74-0200		
F A X	0824-74-0213		
H P	http://www.shobara-yamanouchi-e.hiroshima-c.ed.jp/		
児童数	59	学級数	8



◆教育目標

ふるさとを愛し、夢に向かって学び続ける児童の育成
～本校で育てたい資質・能力 志向力 協働力 創造力～

◆研究主題

目標に向かって、「ひと・もの・こと」と関わり、自らの学びをつなげ創造する児童の育成
～心動かし、対話し、自分の価値を知る授業づくりを通して～

◆特色ある教育活動

○目指す姿や目標を明確にして自ら「学力向上」「体力づくり」に取り組む児童の育成
プレテスト、活用問題の作成、児童との目標共有
学ぶことの楽しさを味わう「自学」指導
体力テストを活用した体力づくり
評価・表彰活動

○「ひと・もの・こと」と関わりながら探求する「創造的活動」の推進
地域の方と協働した体験活動、地域の伝統文化の継承
道徳教育、特別活動との関連を図ったカリキュラムづくり
児童主体の積極的生徒指導の推進

庄原市立川北小学校

校長名	田中 進一		
所在地	〒727-0203 庄原市川北町1148番地		
電話番号	0824-72-0934		
F A X	0824-72-0936		
H P	http://www.shobara-kawakita-e.hiroshima-c.ed.jp/		
児童数	20	学級数	5



◆教育目標

ふるさとを愛し、たくましく主体的に生きる川北っ子の育成

◆研究主題

主体的に学びを深める児童の育成 ～「目指す話し方・聞き方」を明確にした国語科の学習を通して～

◆特色ある教育活動

「か」んがえる子（知）

○『自ら求める』児童の育成
○校内授業研究の充実
○自主学習のやり方指導

○課題発見・解決学習の授業づくり
○読書の推進と「書く」活動の習慣化
○科学研究への取組

「わ」かりあう子（徳）

○「川北小しぐさ」への取組
○あいさつ運動

○「時を守り、場を清め、礼をつくす」の励行
○いじめ・いじわるをゆるさない風土づくり

「き」たえあう子（体）

○外遊び・業間体育の充実（なわとび・一輪車・マラソン）
○リズムカード・アウトメディアチェックの取組
○家庭や地域と連携した食育の推進（お弁当の日）

「た」くましい子（生きる力）

○少人数のよさを生かした体験活動の充実
○学校、家庭、地域が一体となった協働教育（地域で共通の話題づくり）
○里山グリーンコースを生かした学習 ○地域への感謝と貢献

庄原市立西城小学校

校長名	渡部 要		
所在地	〒729-5731 庄原市西城町西城281-1		
電話番号	0824-82-2935		
F A X	0824-82-2966		
H P	http://www.syobara-saijo-e.hiroshima-c.ed.jp/		
児童数	76	学級数	8



◆教育目標

知・徳・体の調和のとれた「自分」を育てる児童の育成
 < 育てたい資質・能力①思考力②主体性③共感力 >

◆研究主題

ふるさとの学びを生かし、よりよく生きるための基盤となる道徳性を養う児童の育成
 ～西城の「ひと」「こと」「もの」を生かした道徳教育の創造～

◆特色ある教育活動

- 地域を生かした道徳教育の実践
 - ・ 粘り強くやり抜く強い意志をもち、社会に貢献しようとする児童を育てる道徳科のユニット学習
 - ・ 西城の「ひと」「こと」「もの」との繋がりを意識した体験活動
 - ・ 自己有用感を高める道徳環境の充実 (HAPPYの木の取組, 道徳の足あと, 道徳通信など)
- 主体性を高める取組
 - ・ 校内児童活動として、若葉会や委員会による自主企画・立案の集会活動を多く仕組む。
- 地域人材を活用する主な取組
 - <1・2年> 保育所訪問活動, 西城のまちたんけん, まちづくり学校との交流
 - <3・4年> とうもろこし・ヒバゴンねぎ農家交流, 福祉施設訪問活動
 - <5・6年> 米つくり体験活動, 地域の方による出前授業
- 保小中高連携を生かした活動
 - ・ 中学生による職場体験学習の受け入れ
 - ・ 高校生による地域貢献活動の受け入れ

庄原市立美古登小学校

校長名	山下 弘文		
所在地	〒729-5742 庄原市西城町中野105		
電話番号	0824-82-2510		
F A X	0824-74-6688		
H P	http://www.mikoto-e.hiroshima-c.ed.jp/		
児童数	47	学級数	5



◆教育目標

ふるさとを愛し、夢の実現に向けて学び続ける児童の育成
 特に育成したい資質・能力 主体性 表現力

◆研究主題

主体的に学び、表現する児童の育成 ～疑問や考えを出し、学び合う算数科の授業づくりを通して～

◆特色ある教育活動

- 資質・能力（主体性・表現力）を育成する算数科の授業づくり
 - ・ 児童が、課題を自らのものとして認識するしかけの工夫。・児童のつまずきの把握とそれに応じた指導。
 - ・ 児童が自分の疑問や考えを出し合い、学び合う授業づくり ・自分の成長を認識する振り返り。
- 主体的に学びに向かう力を付ける学校図書館活用教育の充実
 - ・ 地域ボランティアや職員、図書委員による読み聞かせ活動, 読書朝会, 図書まつりの実施
 - ・ 学校司書配置による豊かな読書環境づくり
- 自尊感情と自信を育てる地域に根付く文化, 伝承的体験活動（「美古登ばやし」の継続指導）
- 地域の人材を活用した豊かな体験活動の展開（米・そば・とうもろこし等の栽培活動）
- 保小中高連携による「西城町子供五原則」の徹底
- 自主性と実践力を育成する活発な児童会活動
- 生徒指導の三機能を生かした学級づくり・学校づくり, 教育相談の充実（スクールカウンセラーの配置）
- 学校の中のグローバル化（英語での校内放送）

庄原市立小奴可小学校

校長名	宮本 信之		
所在地	〒729-5501 庄原市東城町小奴可320-5		
電話番号	08477-5-0020		
F A X	08477-3-2017		
H P	http://www.onuka-e.hiroshima-c.ed.jp/		
児童数	41	学級数	4



◆教育目標

すこやかな体と豊かな心を持ち、主体的に学ぶ児童の育成 ～「元気」「本気」「根気」のある子供～

◆研究主題

思考力・表現力を育成し主体的な学びを実現する授業の創造

～自己の考えを広げ深める「対話的な学び」の実現を目指して～

育てようとする資質・能力：（知識）基礎学力（スキル）思考力・表現力・読解力（意欲・態度）主体性（価値観・倫理観）自己理解・自らへの自信

◆特色ある教育活動

○「おはよう」「ありがとう」あいさつと歌声の響く丘

○主体的で他者と学び合う態度の育成

・学習規律の確立、課題発見・解決学習の充実(対話的な学びの実現を目指す)・家庭学習の充実・科学研究

・地域の学習材を字活用した学習の充実（総合的な学習の時間）

・主体的で深い学びの実現（カリキュラムマネジメント）

○読書活動の推進

・読書朝会の充実 ・1日30分以上の読書 ・読み聞かせ（学校司書、職員、ボランティア）

○伝統的な教育活動

・金管鼓笛演奏 ・国指定無形民俗文化財「塩原の大仙供養田植」の継承

・「ひめりんご」「小奴可こども園」との交流

○すこやかな体づくり ・一輪車 ・アウトメディア、ストップ9に挑戦 ・さくら習慣（5つの心がけ）

庄原市立八幡小学校

校長名	真加部 三智也		
所在地	〒729-5456 庄原市東城町森138-6		
電話番号	08477-4-0216		
F A X	08477-3-3021		
H P	http://www.syobara-yawata-e.hiroshima-c.ed.jp/		
児童数	16	学級数	4



◆教育目標

「やる気」「本気」「元気」を育てる

◆研究主題

主体的学びと「課題解決力」を育む授業づくり

～「思考ツール」の活用による協働的探究活動を通して～

◆特色ある教育活動

< 確かな学力の向上 > ○基礎基本の徹底 ○思考力・判断力・表現力の育成 ○学ぶ意欲の向上

< 豊かな心の育成 > ○道徳的実践力の育成 ○生徒指導の充実 ○読書活動の推進 ○体験活動の充実

< 健やかな体の育成 > ○基本的な生活習慣の確立 アウトメディアの取組 ○食育の推進

○体力と運動能力の向上

< 信頼される学校 > ○組織的な生徒指導の充実 ○連携教育の充実 ○学校評価の活用

○地域に開く学校

庄原市立栗田小学校

校長名	森岡 順子		
所在地	〒729-5127 庄原市東城町栗田2229		
電話番号	08477-2-0667		
F A X	08477-3-0127		
H P	http://www.awata-e.hiroshima-c.ed.jp/		
児童数	18	学級数	3



◆教育目標

「心豊かで自らを律する あわた の子の育成」

コンセプト： “自ら考え” “判断行動し” “共に伸びる” 学校

◆研究主題

自ら課題を追究し、協同的に学びを深める児童の育成

～書くことで考えを深めるユニバーサルデザインの授業づくりを通して～

◆特色ある教育活動

あ(徳)：挨拶・返事・黙動の徹底，花いっぱい運動（地域高齢者部との連携）

アイガモ農法による米作り体験，田森まるごと元気村体験活動，創作ダンス「舞KAGURA」
レジリエンス等心の回復力向上

わ(知)：ユニバーサルデザインの授業づくり（しかけ，広げ深める発問の工夫）

読む・聞く・話す力の育成（三段階の読み，読書貯金通帳，スピーチ大会）

家庭学習の習慣化，ことばの教育（短歌・俳句ノート）

た(体)：生活習慣の徹底，チャレンジクッキング（旬の料理・弁当の日の取組）

活動量豊富で考える体育授業の実践，ランランタイム，マラソン記録会，親子体験通学
地域安全マップの更新

※町内保小中高 保護者連携の充実

さくら習慣と町内統一取組（家を出る1時間前の起床，携帯電話等のルール）の徹底

庄原市立東城小学校

校長名	加登谷 州章		
所在地	〒729-5121 庄原市東城町川東1342		
電話番号	08477-2-0339		
F A X	08477-2-4311		
H P	http://www.syobara-tojo-e.hiroshima-c.ed.jp/		
児童数	240	学級数	9



◆教育目標

学びを生かし，主体的に生きる児童の育成

◆研究主題

「学び続ける児童の育成」 一個のつまずきの解消に向けた授業改善

◆特色ある教育活動

「学力フォローアップ校事業」の推進（2年目） ★キーワードは「主体性」と「徹底」

【主体的な学びで学力向上】 ○基礎基本の習得と徹底（個別学習の充実）○家庭学習の習慣化と徹底

○「書く」活動（日記・手紙・作品応募等）の充実

【自分でつくるたくましい心】 ○気持ちのよい挨拶 ○自己肯定感の育成 ○地域学習の充実

○「お弁当の日」の取組の充実

【継続した取組で体力アップ】 ○食事マナーの定着 ○う歯予防の徹底 ○基本的生活習慣の定着

*家庭・地域との連携…「生活習慣プロジェクト（早ね・早起き・朝ごはんの定着）」

「防犯プロジェクト（安心安全な学校，地域）」

*開かれた学校づくり…学校教育活動の発信（HP等），授業公開，地域の教育力の積極的活用

庄原市立口南小学校

校長名	定宗 由里		
所在地	〒727-0114 庄原市口和町永田3番地2		
電話番号	0824-89-2116		
F A X	0824-89-2127		
H P	http://www.konan-e.hiroshima-c.ed.jp		
児童数	72	学級数	9



◆教育目標

「自分を育てる」 一輝こう なんでも挑戦 夢に向かってー

◆研究主題

口和の子供たちに、社会で自立して生きていける力を育てる
～対話による学びを通して思考力を育む算数科授業の創造～

◆特色ある教育活動

目指す子供像 ★考え抜く子 ★協働する子 ★自律する子
育成を目指す資質・能力 ①言語力 ②伝え合う力 ③自律する力・協働する力

① 小中連携プロジェクトの充実

・学力向上・・・合同授業研究会（6月12日：口南小）合同研修会（5月，8月，2月）口和音楽祭（12月5日）
・生徒指導体制の確立・・・年5回のNOテレビNOゲーム期間の設定，合同校外巡回

② 思考力の育成に向けた研究（算数科）

「対話」を取り入れた授業 自己との対話・教材との対話・人との対話

③ 地域との連携

ふれ合い活動（ふれあい作業所くちわの方との交流 子育て支援センターとの交流 ハートウィングへの訪問）栽培活動（ひょうたん・ぶどう・お米）伝統芸能の継承（永田田楽）

庄原市立口北小学校

校長名	竹田 行男		
所在地	〒728-0502 庄原市口和町向泉1041		
電話番号	0824-87-2307		
F A X	0824-87-2350		
H P	http://www.kuchikita-e.hiroshima-c.ed.jp/		
児童数	44	学級数	6



◆教育目標

豊かな心と確かな学力をもち たくましく生きる児童の育成
～やさしく かしく たくましく～

◆研究主題

学びのつながりのある算数科授業
～学び合いを通して，多面的な考え方を育てる～

◆特色ある教育活動

【確かな学力】複式・少人数指導 予習を活かした学習指導

校内読書週間 生活ノートの活用 ドリルタイム

【豊かな心】きらきらメッセージ 誕生日等各種集会（児童会主催）

異年齢集団・縦割り班活動の充実 音楽朝会（合唱指導）

「山・海・島」体験活動 地域の人々との栽培・福祉活動

【健やかな体】一輪車 持久走大会 なわとび大会 全校スキー

ノーテレビノーゲームデー

【口和地区小中連携プロジェクト】

保・小・中が連携し，口和で育てる子供の姿を共有した教育研究を推進

庄原市立高野小学校

校長名	大下 朋子		
所在地	〒727-0402 庄原市高野町新市1650番地		
電話番号	0824-86-2977		
F A X	0824-86-2976		
H P	http://www.takano-e.hiroshima-c.ed.jp		
児童数	68	学級数	7



◆教育目標

未来を拓く児童の育成 ～自分で考え、判断して行動する子供～

◆研究主題

主体的・対話的に学びを深める児童生徒の育成
～道徳科における児童の思考を促す発問の工夫を通して～

◆特色ある教育活動

- ◎ 高野保育所・小学校・中学校連携プロジェクトによる15年間を見通した児童・生徒の育成
- ◎ 地域の自然・歴史・文化などを活かし、地域の方々の協力を得て実施する豊かな体験活動
＜高野大根や高野りんごの栽培・収穫・販売・加工学習、高原野菜（トマト）の栽培等＞
- ◎ 主体的・対話的に学びを深める道徳の授業づくり、児童の思考を促す発問の工夫
- ◎ 全学年児童による外国語活動朝会や花いっぱい活動の推進
- ◎ 生活リズムを整えて、学力と体力の向上を図る取組
＜生活リズム週間（アウトメディア）・業間体育＞
- ◎ 雪を利用した冬の体育・スポーツ＜スキー・雪合戦＞
高野町雪合戦大会や広島県雪合戦大会への出場

※ 広島県へき地小規模校教育研究会＜高野小・中＞ 令和元年10月11日（金）

庄原市立比和小学校

校長名	古家 八千代		
所在地	〒727-0301 庄原市比和町比和1020		
電話番号	0824-85-2124		
F A X	0824-85-2131		
H P	http://www.hiwa-hiwa-e.hiroshima-c.ed.jp		
児童数	37	学級数	5



◆教育目標

「ふるさとでの学びを活かし、ともにチャレンジする子供の育成」
～夢ふくらませ ぐんぐん伸ばそう自分の力！気付き・考え・やってみる～【ことばと体験活動を大切に】

◆研究主題

主体的・共感的に考え表現する力を育てる算数科授業の創造
～統合的・発展的に考え表現する力の育成に焦点を当てて～

◆特色ある教育活動

「比和小12の宝物」（時間いっぱい・せいいっぱい、自学と読書で培う考える力、笑顔のあいさつ、響く歌声、助け合う心、もりもり給食、もくもく掃除、しっかり聞いて反応、あったか言葉・あったか行動、みんなで遊ぶ、進んで発表、日々の書く力・豊かな表現力）

- 【知】 基礎・基本の徹底、活用力の向上、個に応じた指導の充実、「ことばの教育」の推進、論理力の育成、言語活動の充実、話し合い活動の充実、学習規律の徹底（比和小授業スタイル）、自主学习・家庭学習や家庭読書の定着
- 【徳】 心に響く道徳教育、体験活動の充実（長期宿泊体験活動）、生徒指導の徹底、環境美化、表現活動、図書環境づくり
- 【体・食】 体力づくりの推進、縄跳びの取組、自ら取り組む健康保持と生活のデザイン、生活をデザインする力の育成（比和小元気ノート）、家庭と連携した食育の推進（弁当の日の取組）
- 【小中連携教育の推進】 9年間の学びのモデル化（合同研修会・合同研究会の開催、教育内容の連続性、授業交流など）

庄原市立総領小学校

校長名	大田 由美		
所在地	〒729-3703 庄原市総領町下領家267番地		
電話番号	0824-88-2016		
F A X	0824-88-2847		
H P	http://www.soryo-e.hiroshima-c.ed.jp/		
児童数	53	学級数	6



◆教育目標

学校教育最高目標 【みんなの力で、日本でいちばん通いたい学校にする】
 学校教育目標 【やさしく・かしこく・たくましい総領っ子の育成】

◆研究主題

人とのかかわりの中で、自ら考え、表現し、学び合い高め合う児童の育成
 ～活用力を高める算数科授業を通して～

◆特色ある教育活動

『総領の児童・保護者・地域の期待に応え信頼される学校』
 算数科、総合的な学習の時間の授業づくり、道徳教育と体験活動の充実、体力づくりを基底においた教育活動の推進を通して、「知・徳・体」のバランスのとれた学力の向上を目指す。

特に、算数科において、主体的な学びに向け、全教職員の共通理解のもと、次の6点で、授業改善に取り組む。

- ①総領『学びつく』（授業スタンダード）
- ②ユニバーサルデザインの授業づくり
- ③問題を把握させるための工夫
- ④学びのあしあとを残し活用するノートづくり
- ⑤考えを広げ深める話し合い活動の工夫
- ⑥活用力を高める授業づくり

庄原市立庄原中学校

校長名	定宗 譲二		
所在地	〒727-0011 庄原市東本町一丁目26番1号		
電話番号	0824-72-2195		
F A X	0824-72-2197		
H P	http://www.shobara-j.hiroshima-c.ed.jp/		
生徒数	412	学級数	14



◆教育目標

自らに誇りをもち、社会に貢献するために協働し、行動できる生徒の育成

◆研究主題

生徒が「思考」を整理し、考えを深める授業づくりの工夫
 ～「深い学び」に導くための庄原中授業プロセスを通して～

◆特色ある教育活動

〈学力向上〉

- 「庄中FIND」と「表現力」の育成に向けた授業づくりを充実させる。
- 新庄原中授業スタイルを実践する。
- 教科横断的なカリキュラムの効果的な実践を図る。
- 庄原学習の推進を図る。

〈積極的な生徒指導〉

- 五つの校風の進化（五つのしぐさの創造）を推進し、規律ある学校生活を確立する。
- スクールカウンセラー、スクールソーシャルワーカー及び他関係機関と積極的な連携を図り、教育相談体制、家庭環境支援の強化を図る。

庄原市立西城中学校

校長名	加藤 真悟		
所在地	〒729-5742 庄原市西城町中野622-4		
電話番号	0824-82-2911		
F A X	0824-82-2922		
H P	http://www.syobara-saijo-j.hiroshima-c.ed.jp/		
生徒数	91	学級数	4



◆教育目標

郷土を愛し、高い志に向かって挑戦し続ける、人間性豊かな凛とした生徒の育成

◆研究主題

深い学びに向かう生徒の育成 ～自分の言葉で表現できる姿を目指して～

◆特色ある教育活動

- 生徒の学力の定着と教職員の指導力の向上
 - ・「分かった」「できた」「やりとげた」が実感でき、確かな学力が身に付く授業
 - ・規律がある中で互いが学び合い、高め合う授業（課題発見・解決学習の授業づくり）
 - ・基本的な生活習慣や学習習慣の定着（自主学習、アウトメディアの取組）
 - ・学校図書館の活用と読書活動の推進
- 生徒の適性や能力の伸長を図り、豊かな心と健やかな体の育成
 - ・積極的な生徒指導の推進（生徒指導の三機能を生かした指導）
 - ・体験的な活動や生徒会・部活動に主体的に取り組む生徒の育成
 - ・全教科、全領域での道徳教育の充実
 - ・健康・安全教育の推進（体力づくり、食育、美化、安全教育）
- 組織的な学校運営を確立し、保護者・地域からの満足度の高い学校づくりの推進
 - ・規律と秩序のある学校生活の推進並びに積極的な学習情報発信
 - ・業務改善による業務の効率化、生徒と向き合う時間の確保
 - ・保小中高連携プロジェクトの充実と地域との双方向の連携（ボランティア活動の推進）

庄原市立東城中学校

校長名	中村 正博		
所在地	〒729-5121 庄原市東城町川東5227		
電話番号	08477-2-0337		
F A X	08477-2-1468		
H P	http://www.tojo-j.hiroshima-c.ed.jp/		
生徒数	156	学級数	9



◆教育目標

礼節を重んじ、夢に向かって自己の可能性を追求する生徒の育成

◆研究主題

各教科の見方・考え方を働かせ、思考力・表現力等を育成する授業の創造
～自らの考えを持ち、伝え合う活動による深い学びを通して～

◆特色ある教育活動

- 【確かな学力の向上】
 - ◎基礎・基本の定着を図り、確かな学力を付ける
 - ・思考力・表現力等の育成
 - ・主体的な学びを促す授業の創造
- 【豊かな心の育成】
 - ◎積極的な生徒指導と地域での活動を推進し、豊かな心を育てる
 - ・規範意識や礼儀正しさを醸成
 - ・共に創り、進化する生徒の育成
 - ・進路に向けた意識の向上
 - ・地域社会への参画意識の醸成
- 【健やかな体の育成】
 - ◎健康の保持増進と体力の向上を図る
 - ・体力・運動能力の向上
 - ・部活動の充実
- 【信頼される学校】
 - ◎保護者や地域等と連携・協働し、地域とともにある学校づくりを進める
 - ・保護者や地域等への分かりやすい情報発信
 - ・成長・成熟した学校組織の確立

庄原市立口和中学校

校長名	中重 秋登		
所在地	〒728-0502 庄原市口和町向泉527番地1		
電話番号	0824-87-2301		
F A X	0824-87-2302		
H P	http://www.kuchiwa-j.hiroshima-c.ed.jp		
生徒数	39	学級数	4



◆教育目標

「自立と共生の力を持ち、心豊かでたくましく生きる生徒を育成する。」
～「あたりまえのことが本気でできる」チーム口和中学校～

◆研究主題

自他を尊重し、仲間と共によりよく生きようとする生徒の育成
～対話により考えを深める道徳科の授業づくりを通して～

◆特色ある教育活動

- 凡事徹底（さわやかな挨拶や返事、真心をこめた掃除などを通して、謙虚さや感謝の心を育てる）
- 規律を守り、生徒の心に寄り添う生徒指導（生徒の思いをよく聴き、心に寄り添う積極的生徒指導を推進する）
- かかわり合いながら主体的に学ぶ授業づくり（対話力を高める話し合う活動や書く活動を充実させる）
- 自己教育力の育成と生徒の自治活動の推進（自らの課題を自ら解決できる自己教育力のある生徒の育成、生徒会執行部を中心とした自治活動を推進する）
- 自他を尊重する豊かな心と健やかでたくましい体の育成（道徳科を中心に、各教科等での指導を通して、共感する力、思いやりの心や協力し合う態度を育成する）
- 地域の伝統や文化の継承（神楽や田楽、太鼓などの文化を継承する学習に取り組み、郷土愛を育てる）
- ワンランク上の自分への挑戦（各種検定の積極的な受検と各種コンクール及び作品への応募）

庄原市立高野中学校

校長名	山本 勝正		
所在地	〒727-0402 庄原市高野町新市1314番地1		
電話番号	0824-86-2221		
F A X	0827-86-2248		
H P	http://www.takano-j.hiroshima-c.ed.jp/		
生徒数	42	学級数	4



◆教育目標

夢に向かって、挑戦し続ける生徒の育成

◆研究主題

主体的・対話的に学びを深める児童生徒の育成
～人間関係づくりを基盤とした、ユニバーサルデザインの授業づくりを通して～

◆特色ある教育活動

- 「挑戦！」を基盤とした、活気ある学校づくり！
- ・ 夢に向かって、主体的に挑戦する生徒の育成（感動を呼ぶ各種行事、主体的な生徒会活動、漢字検定・英語検定・数学検定への挑戦、校内駅伝大会や「タトレ」による全校体力づくり、燃えて取り組む部活動、各種コンクール・コンテスト、練習を重ねた歌声を響かせる合唱コンクール）
 - ・ 人間関係を再構築し、「対話」による深まりのある授業づくり（ユニバーサルデザインの授業づくりの視点での授業改善、帯タイムを活用した人間関係づくり「高まるタイム」「コミュニケーション・トレーニング」、学びの基礎体力づくり「写読書」）
 - ・ 小中連携による9年間を見通した取組（発達段階等に応じた実践研究、小中合同研修会・合同体験活動等の実施、評価の研究の実施）
 - ・ 「いきいき高野っ子」を育む保小中連携プロジェクト（学習規律・生徒指導等の一貫した指導）
 - ・ 信頼される学校づくりの推進（各種通信の定期発行・HP等頻繁でタイムリーな情報公開、来校機会の充実、地域行事への教職員・生徒の積極的参加、ボランティア活動の充実）

庄原市立比和中学校

校長名	井上 公秀		
所在地	〒727-0301 庄原市比和町比和1052		
電話番号	0824-85-2110		
F A X	0824-85-2140		
H P	http://www.hiwa-j.hiroshima-c.ed.jp/		
生徒数	24	学級数	4



◆教育目標

夢と志をもち、心豊かにたくましく生きる生徒の育成 凡事徹底・一流・継続

◆研究主題

主体的な学び合いによる授業づくり
～生徒同士の協働の場で学習を深める～《人権教育の三側面を意識して》

◆特色ある教育活動

- 《学力の向上》
- へき地・小規模校の特性を生かした研究推進 ○個に応じた学習支援の充実
- 学期ごとの教科面談の実施 ○家庭学習の充実及びノート展示会の取組
- 思考力・表現力を育成するチャレンジタイムの実施
- 身に付けさせるべき資質・能力及び具体的行動、目指す生徒の姿に基づく授業の実践 ○教育相談の充実
- 《人権教育の充実》
- 文部科学省人権教育指定校事業に係る授業公開及び研究発表
- 日常的な人権意識の向上と行動化
- 《体験学習の充実》
- 広島県無形民俗文化財「比和牛供養田植」の伝承活動 ○社会見学 ○命の授業 ○スキー教室
- 《学校行事の活性化》
- 少人数の良さを生かし、生徒が達成感・成就感を抱く学校行事の実施 ○全校合唱
- 小中連携及び学年を超えた縦割り班の活用によるリーダーシップの育成

庄原市立総領中学校

校長名	米丸 康司		
所在地	〒729-3721 庄原市総領町稲草2125番地		
電話番号	0824-88-2035		
F A X	0824-88-2831		
H P	http://www.soryo-j@hiroshima-c.ed.jp/		
生徒数	23	学級数	5



◆教育目標

主体的に学び心豊かでたくましい生徒の育成

◆研究主題

人とのかかわりの中で自ら考え表現し学びあう生徒の育成

◆特色ある教育活動

- 確かな学力の向上
本校では、ここ数年来、「課題発見・解決学習」の単元開発や授業実践、育成する資質・能力の形成的評価（プロセス型ルーブリックの活用）、指導案検討の熟議や模擬授業など、授業改善に取り組んでいます。今年度は、本校の教育研究のスタイルを継続・進化するとともに、思考を深める手立ての工夫に焦点を当てて授業改善をすすめていきます。
- 生徒の主体的な活動の推進
本校では、ふるさとの学びを通じた地域学習、生徒会活動を通して、生徒の主体的な活動を推進し地域を愛する心情や社会性（特に自己表現する力）を育成しています。
伝統文化である「とうろう菓子づくり」、「紙漉き和紙の卒業証書づくり」の継承、「節分草祭り」への企画段階からの参画などに取り組んでいます。また、3年生は、学習の集大成として地域の活性化に向けて自分たちでアイデアを考え、地域の方に提言する取組も行っています。
- 小中連携の充実
育てたい子供像を共有し、小中9年間を見通した教育活動を行います。

庄原市庄原自治振興センター

管 理 者	庄原自治振興区 区長 増田 敏明		
所 在 地	〒727-0013 庄原市西本町二丁目17番15号		
電話番号	0824-72-3777		
F A X	0824-72-3777		
H P	https://www.shobara-jichi.com/		
地域人口	6,018	世帯数	2,733



◆目標

地域の振興と活性化を図るため、「より安全でより安心して暮らせる協働のまちづくり」を実現するために事業を展開・推進する。

◆運営方針

- 6つの振興計画（「安全で安心して暮らせる地域社会の構築」等）と4つの重点事業（「たすけあい事業」等）に基づき、生涯学習活動の推進を図り、住民の連帯と人権尊重の醸成に取り組む。
- 総務企画室及び専門部協議会が企画立案した事業を理事会で検討し、役員会の審議を経て事業を実施する。

◆特色ある活動

- 「より安全で安心なまちづくり」を目標に、活動の飛躍を図る。
- 本年度の重点事業：生涯学習・社会教育の充実及び地域課題解決のための新たな地域振興計画の具体化に向けた4事業の推進。
 - ①生涯学習専門部会の充実に向けた取り組み
 - ②生涯学習・社会教育の地域拠点施設の建設整備に向けた取り組み
 - ③高齢者等の安心サポートの推進（さりげない見守り活動・いのちのバトン充実に向けた関係機関との連携・研修会の開催）
 - ④地域に根差した自主防災本部と各自主防災組織の取り組み（防災マップ作成・研修会・防災訓練の開催）
 - ⑤地域の歴史文化の継承の取り組み
- 主催事業としてグラウンドゴルフ大会、ウォーキングの集い、活動報告・作品展、のろし祭りの実施、ポイ捨てパトロール等の環境美化活動及び防犯パトロール等防犯防災活動の推進を図る。
- また、各自治会において人権啓発DVDを活用した学習会を実施する。

庄原市高自治振興センター

管 理 者	高自治振興区 区長 秋山 保		
所 在 地	〒729-5811 庄原市高町821-4		
電話番号	0824-72-0935		
F A X	0824-72-0935		
H P	http://takajichi.web.fc.com/		
地域人口	1,265	世帯数	475



◆目標

- ・「安全に安心して元気に住める」地域づくりを目標に、支え合いネットワーク事業の充実を目指す。
- ・振興区による生涯学習事業の充実を図り、地域での生きがいづくり活動の促進を目指す。
- ・住民が協力しあい住みやすい、郷土愛に溢れた高地区を目指す。
- ・市民タクシーの試行運転を開始し、利便性の向上を図る。

◆運営方針

- ・振興区事業として高齢者や若年層の参加促進を図る各種事業の実施を推進するとともに、センターを活用する生涯学習団体の活動の利便性の向上を図る。

◆特色ある活動

- 子供事業
 - ・毎月1回 絵手紙教室、習字教室実施
 - ・年3回程度子供を対象とした教室を実施
 - ・赤ちゃんに絵本を贈る活動を実施
- 生活福祉事業
 - ・男性、女性料理教室実施
 - ・花を贈る活動
 - ・花いっぱい活動
- 里山ふれあい事業
 - ・児童と高齢者の交流事業（サツマイモ作り、椎茸栽培）
 - ・園児と高齢者の交流事業（サツマイモ作り）

庄原市本村自治振興センター

管 理 者	本村自治振興区 区長 横畑 鐵幸		
所 在 地	〒727-0623 庄原市本村町1234-1		
電話番号	0824-78-2743		
F A X	0824-78-2743		
H P	http://honjichi.web.fc2.com/		
地域人口	617	世帯数	260



◆目標

地域マネージャー制度の導入で地域の困り事の解決や特産品作りなどにより、地域の活性化を図り、コミュニケーション作り、安心・安全なまちづくり、健康で心豊かな地域を目指す

◆運営方針

教養・文化の向上・地域の交流の拠点となるよう生涯学習事業の推進を行うとともに、地域住民の健康寿命向上に取り組む

◆特色ある活動

【生涯学習事業】

作品展示・発表会

本村・上谷の郷土史研究

高齢者対象の健康寿命を延ばす健康教室・ノルデックウォーキング

男性料理教室

ほたる観察会

子供支援事業（ひだまり広場・峰田保育所交流）

アイドル フェレ
ちゃん



庄原市峰田自治振興センター

管 理 者	峰田自治振興区 区長 山田 尅久		
所 在 地	〒727-0622 庄原市峰田町1445-2		
電話番号	0824-72-2849		
F A X	0824-72-2849		
メ ー ル	mineta.jichi@gmail.com		
地域人口	627	世帯数	287



◆目標

- 峰田地域振興計画の推進・自治振興区行事の継続実施・広報委員会の充実
- 自主防災活動の円滑運営・特産品づくりの支援（地域マネージャーの活用）
- 「お助けネット峰田」活動支援・市民タクシーの円滑運営・放課後子供教室の円滑運営
- 里山公園の整備運営・地域包括ケアの取組・専門部、自治会活動の連携と充実

◆運営方針

キャッチフレーズ「みねた大好き“咲く夢・咲く花・咲く笑顔”」

- 自主防災の実績と「特産品づくりプロジェクトチーム」による峰田地域振興計画の総仕上げ
- 青嶽山・里山公園等の整備、「輝く瞳」・「ふれあい広場」・「ふれあい給食」・「お助けネット峰田」等、住みやすい環境・人権・福祉の里づくり
- 地域包括ケアに着実に取り組むとともに、広報「あおだけ」のさらなる充実を図る。

◆特色ある活動

- 現代的課題解決のための事業の展開
 - ・環境保全のための研修会及び整備作業の展開を各自治会で実施。（青嶽山環境整備を年2回、里山公園環境整備を年3回等）
 - ・高齢者の健康づくりを目的とした生涯学習事業を実施（健康教室、敬老会等）及び事業実施のためのボランティアの育成
- 地域の歴史文化の継承として、青嶽山公園で11月に狼煙リレーを開催
- 特産品づくりの取り組み
 - ・人権啓発DVDを活用した地域学習会の開催

庄原市敷信自治振興センター

管 理 者	敷信自治振興区 区長 光久 孝治		
所 在 地	〒727-0014 庄原市板橋町203番地6		
電話番号	0824-72-0571		
F A X	0824-72-0571		
メ ー ル	shinou.jichi@gmail.com		
地域人口	2, 749	世帯数	1, 149



◆目標

参画と連携で自然・産業・文化を創造する自治振興区!!
地域が一丸となって、自然環境の保全・産業・文化の保存, 自然と産業, 文化のバランスのとれた自治振興区をつくる。

◆運営方針

- 健康で安心して住み続けられる環境と福祉のまちづくり
- 歴史・文化の創造と豊かな自然環境のまちづくり
- すべての人の人権が尊重される明るいまちづくり
- 住民の連携と協力のもと、地域活動が活性化されるまちづくり

◆特色ある活動

- 現代的課題・地域課題解決のための事業の推進
 - ・新・戦略プランプロジェクト事業(①元気な高齢者・②地域ブランド・③人の“わ”・④地域の環境美化)
 - ・世代間交流・敷信まるごと会議・しのうエコ推進会・ふれあいカフェ・盆野球等球技大会・スポーツ吹矢大会等・子供料理教室たんたん等
- 地域住民の交流促進・生涯学習成果発表のための4大行事
 - (①区民運動会・②敬老会・③ふるさと祭・④新年互礼会)
- 人権学習・人権講演会

庄原市東自治振興センター

管 理 者	東自治振興区 区長 田邊 良三		
所 在 地	〒727-0023 庄原市七塚町11-2		
電話番号	0824-72-2854		
F A X	0824-72-2854		
H P	shobara-higashi-jichi.com		
地域人口	3, 790	世帯数	1, 755



◆目標

「自らの地域は自ら創る」という視点のもと、区民がお互いの知恵を出し合い、地域独自の資源を活用した取り組みを行う。事業推進方策の策定に努めると共に、地域内の活動内容の充実を図る。

◆運営方針

- 安全・安心な地域づくり
- 地域活動を拡大し、世代間交流事業を主体とする取り組みの推進
- 活力ある地域づくりを目指す生涯学習の推進

◆特色ある活動

- ①生涯学習委託事業・地域力醸成事業のうち、今年度重点的な取り組みを行うもの
 - ・七塚原写生大会
 - ・世代間交流(泥んこ田植え, 芋植え, 餅つき, 収穫)
 - ・ほたる祭り
 - ・よいところ祭りのパレードにエイサーで参加
 - ・情報発信の広報誌の作成
- ②人権教育事業の今年度の計画
 - ・人権教育推進委員と連携して、地域や団体の学習会の推進を図る。

庄原市山内自治振興センター

山内放課後子供教室

管 理 者	山内自治振興区 区長 市川 基矩		
所 在 地	〒729-6131 庄原市山内町813-4		
電話番号	0824-74-0451		
F A X	0824-74-0451		
H P	http://yamanouchijichi.web.fc2.com/		
地域人口	1, 636	世帯数	717



◆目標

子供から老人まで安全で安心して住めるまちづくり

◆運営方針

1. 地域産業（農業）の活性化
2. お年寄りの見守り体制の確立
3. 地域の子供の子育て
4. 地域環境の整備
5. 伝統文化の継承と創造

◆特色ある活動

1. 地域産業である米をブランド化し高値で販売し農家所得の向上を図っている。
2. お年寄りの孤独死などを防ぐため「おたがいさまネット」の組織を作り見守りを行っている。
3. 自治振興区で子供教室の運営を行い、地域住民が指導者となり子育てを行っている。
4. 竹林の伐採や、国県道の草刈り、地域内のごみ拾いなどの環境整備を定期的に行っている。
5. 戦没者慰霊祭、区民運動会、原爆慰霊祭、敬老会、ふるさと祭り、など昔から続いてきている伝統行事を継承していくと同時に、狼煙リレーで庄原市内の自治振興区を狼煙でつなぐ行事など新しい歴史の創造などを行っている。

庄原市北自治振興センター

管 理 者	北自治振興区 区長 大迫 孝		
所 在 地	〒727-0203 庄原市川北町154番地3		
電話番号	0824-72-0564		
F A X	0824-72-0564		
メ ー ル	kita.jichi.ss@gmail.com		
地域人口	1, 294	世帯数	577



◆目標

「協働の力で笑顔が輝くまち」

◆運営方針

人権尊重を基調として、生涯学習の観点に立って自主的な学習と活動を通して、思いやる心と感謝（ありがとう）の気持ちを育み、連帯感のある心豊かで、明るい、活力あふれる地域づくりに努める。

◆特色ある活動

- ①生涯学習委託事業・地域力醸成事業・放課後子供教室事業のうち、今年度重点的な取り組みを行なうもの
 - ・高齢者健康づくり講座の開催
 - ・地域包括ケアシステムへの取り組み
 - ・第14回庄原市折り紙ヒコーキ大会の開催
 - ・水辺教室の開催
 - ・自然・地域資源を生かした講座の開催（木工等）
 - ・自主防災マップ点検の実施
- ②地域住民の交流促進・生涯学習成果発表のための行事開催：区民運動会、ふるさと祭
- ③人権教育事業の今年度の計画
 - ・自治会単位での啓発活動を推進
 - ・啓発用DVDの活用推進

庄原市西城自治振興センター

管 理 者	西城自治振興区 会長 坂本 誠		
所 在 地	〒729-5722 庄原市西城町大佐734		
電話番号	0824-82-2175		
F A X	0824-82-2175		
メ ー ル	saijyo.jichi@gmail.com		
地域人口	2, 899	世帯数	1, 226



◆目標

生涯学習と地域活性化を推進し、心身ともに豊かに安心して住み続けられる地域をつくる。

◆運営方針

それぞれの地域の特色を生かしながら、子育てや福祉など様々な問題を関係機関と連携し、解決する。

◆特色ある活動

西城自治振興区内14自治会と進行センターが連携を保ちながら、西城区域（八鉾区域と連携した事業も）を対象とした事業に取り組んでいます。

- ・書道教室やヨガ教室、舞踊教室など24の生涯学習自主運営教室(地域住民主体の活動)の拠点。
- ・子育て推進事業の開催。(夏休みの宿題教室, 子供写真教室, 親子運動教室)
- ・絵本の読み聞かせ事業の推進。(読み聞かせ団体の支援)
- ・高齢者の生きがい作り, 学びの場を提供。(しめ縄講座, 健康講座)
- ・まちづくり学校(高齢者中心, 年4~5回)の実施。
- ・生涯学習発表会の開催。(西城町美展, であいとふれあいフェスティバル)
- ・地域の賑わいづくり。(西城自治振興センターフェスティバル)
- ・地元自治会の自主防災委員会(防災士3名を含む)による「防災学習会」の実施。
- ・地域、振興センター合同の救急救命講習会の実施。
- ・社協と連携した「健康寿命向上セミナー」(年3回)の実施。
- ・人権学習「発達障害を理解する講演会」(年1回), 他研修会の実施。

庄原市八鉾自治振興センター

管 理 者	八鉾自治振興区 会長 片山 悟		
所 在 地	〒729-5601 庄原市西城町小鳥原615番地1		
電話番号	0824-84-2363		
F A X	0824-84-2363		
H P	https://www.yahokojichi.com/		
地域人口	482	世帯数	214



◆目標

住み良い・住み続けられる地域づくりを目指す。

◆運営方針

1. 今ある地域資源や人材を最大限に活用する。
2. 優れた自然や歴史を生かした都市住民との共生を進める。
3. 地域の総合力と団結力を発揮し、課題解決に挑戦する。

◆特色ある活動

1. 区内4自治会と連携して各事業へ取り組み, 推進する。
 - (1) 県北の優れた自然, 地域資源を活かした講座(地域農産物を使用した料理教室, 生花教室等)
 - (2) 健康寿命確保のための体操・スポーツ(シルバーリハビリ体操, グラウンドゴルフ, ゲートボール等)
 - (3) 一般教養を高めるための教室(料理教室, 写真, カラオケ教室, 創作教室, 絵手紙サロン等)
 - (4) 地域振興事業に合わせたイベントの開催(屋外映写会, 農業体験学習, やほこ収穫祭等), 及び廃校リノベーションにより改修工事の完了した校舎の有効活用(くまさんのお家, 都市部との交流の場等)
 - (5) 市民の安全を守るため, 自治会・関係機関との共催講座(交通安全, 防災, 防犯等)
 - (6) 高齢者が安心して暮らせる地域づくり(野菜栽培・サロン活動の支援, 支え合い活動の展開等)
2. 人権教育事業への取り組み
人権教育推進委員・関係機関と連携して, 人権啓発DVDの活用等により人権学習を推進する。

庄原市小奴可自治振興センター

管 理 者	小奴可の里自治振興区 会長 金本 守正		
所 在 地	〒729-5502 庄原市東城町内堀1100番地1		
電話番号	08477-5-0057		
F A X	08477-5-0057		
H P	http://onukanosato.jp/		
地域人口	1, 123	世帯数	484



◆目標

「みんなの元気で地域をつくる小奴可の里」をキャッチフレーズに住みよい地域づくりをする。

◆運営方針

地域振興計画を元に生涯学習を推進し、問題点を発見し解決していく。

◆特色ある活動

①生涯学習事業

- ・元気づくり教室及び料理教室を開催し健康寿命を延ばす活動をする。
- ・生き生き運動会、おぬかの里文化祭、落語会、コンサートなどを開催し、地域住民のふれあいの場を作る。
- ・わら細工教室、郷土料理教室などを通して、地域の伝統文化を学び、継承する。
- ・夏期子供自然教室の川遊びを通して、子供達が地域の自然を愛する心を育む。
- ・小奴可の里ガイドブックを活用し、地域の歴史や文化、自然を学ぶ活動を行う。

②地域課題解決事業

- ・地域の実情に合った支え合い、助けあいの仕組みをつくる。
- ・防犯、防災意識を高める。

庄原市八幡自治振興センター

管 理 者	八幡自治振興区 会長 新川 康正		
所 在 地	〒729-5456 庄原市東城町森2668番地2		
電話番号	08477-4-0205		
F A X	08477-4-0205		
H P	http://bingo-yawata.com/		
地域人口	807	世帯数	363



◆目標

生き生きとした暮らしを守り、賑わいのある暮らしを育て、つながりのある暮らしを伝える事を目指す。

◆運営方針

「地域づくり、人づくりの拠点としての自治振興センター」を目指し、生涯学習の充実及び地域振興の推進に努める。

◆特色ある活動

①生涯学習事業

- ・デイホーム事業
- ・防災研修（避難訓練）
- ・観光客受け入れ事業（桜まつり、飯山登山）
- ・収穫祭（保育園、小学校の発表会と同時開催）
- ・女性部活動（環境整備、女性活性化事業）
- ・八幡地区春季大運動会（保育園、小学校合同）
- ・男の料理教室

②人権教育事業

- ・視察研修時バスの中で人権ビデオ放映

庄原市田森自治振興センター

管理者	田森自治振興区 会長 横山 邦和		
所在地	〒729-5127 庄原市東城町粟田1715番地1		
電話番号	08477-2-0661		
F A X	08477-2-0661		
H P	http://tamori.comyu.org/		
地域人口	688	世帯数	306



◆目標

一人ひとりが人格を磨くとともに心豊かに暮らすことができるよう、家庭教育や社会教育をはじめとする学習活動を推進する。

◆運営方針

- 恵み豊かな自然と共生する中で、夢と希望の実現に向けて生き生きと輝き、社会に貢献し次代を担う人を育む
- 先人の軌跡を称え、歴史と文化に育まれた神々の棲む里田森のふるさとに誇りを持つとともに、お互いが思いやる心豊かな人を育む
- 多様な価値観の現代社会において「開かれた個」を目指して、子供から高齢者までの幅広い階層でコミュニケーション能力を高める

◆特色ある活動

- ①今年度重点的な取り組みを行なうもの
 - ・コミュニケーション能力育成講座
 - ・保育所・小学校連携地域交流事業
 - ・粟田放課後子供教室夏休み体験交流事業
 - ・社会体験地域間交流事業
- ②人権教育事業の今年度の計画
 - ・人権啓発ビデオを活用した人権教育の実施

庄原市東城自治振興センター

管理者	東城自治振興区 会長 金丸 和夫		
所在地	〒729-5121 庄原市東城町川東1188番地2		
電話番号	08477-2-0487		
F A X	08477-2-0487		
H P	http://to.jyo-apd.main.jp/		
地域人口	3,942	世帯数	1,854



◆目標

生涯学習活動を推進するために、家庭教育及び家庭生活、現代的課題解決、市民意識の高揚、知識技術の習得や生涯学習の成果を発表する場の提供等の課題を明確にして取り組む

◆運営方針

- 住民の教養の向上、健康増進等を図るため各種事業の実施
- 生活文化の振興、人間性豊かで活力に満ちた「げんきとやすらぎのまちづくり」の推進

◆特色ある活動

東城自治振興区内10自治会と連携を保ちながら、東城区域はもとより東城町全域を対象とした事業に取り組む。

- 趣味や教養を高める教室（41団体）
- 歴史を学ぶ「ふるさと今昔講座」
- 生涯学習目的の「東城老人大学」・「ウーマンカレッジ」
- 子供の情操、創造性を高める読書推進活動「山の子会」
- 子供の活動「しごんぼ隊」
- みのりの体験プロジェクト（稲作体験）
- お隣さん運動の推進等

庄原市帝釈自治振興センター

管 理 者	帝釈自治振興区 会長 表 良則		
所 在 地	〒729-5244 庄原市東城町帝釈未渡2021		
電話番号	08477-6-0055		
F A X	08477-6-0055		
H P	http://taishaku.server-shared.com/		
地域人口	454	世帯数	219



◆目標

「帝釈自治振興区地域振興計画」を基本に据えて、現在実施している事業の見直しを行い、社会教育充実のための事業推進に取り組む。

◆運営方針

地域の現状や課題を整理し、課題解決に向けて学習し、社会教育の充実に努める。

◆特色ある活動

- 帝釈地域大運動会（帝釈地域全員が集い交流し、自分に合った競技に参加する）
- 帝釈もみじまつり（地元の産品を使った食事を提供し、帝釈観光PRと親睦と交流を図る）
- 帝釈健康感謝まつり（日頃の健康に感謝し、高齢者へのいたわりの気持ちを表す）
- 高齢者の生きがいづくり（生きがい・楽しみ・健康づくり・独居者の見守り）
- 健康教室の出前（地域課題の高齢化に対する健康教室を集会所に出前する）
- 子供会行事（親子の交流の場づくりとして、親子行事・愛鳥活動・クリスマス会）

庄原市久代自治振興センター

管 理 者	久代自治振興区 会長 西村 和正		
所 在 地	〒729-5122 庄原市東城町久代2105-1		
電話番号	08477-2-0148		
F A X	08477-2-0148		
メ ー ル	kusiro@vesta.ocn.ne.jp		
地域人口	418	世帯数	198



◆目標

久代地域の皆さんが、心身ともに元気にいつまでも輝ける活動を推進する。

◆運営方針

- ◎子供達には、多くの体験を通して驚きと楽しさ、又縦の繋がりが出来る場所を。
- ◎大人たちには、心と身体の元気と輝きを取り戻せる場所を展開する。

◆特色ある活動

- ◎わいわい講座（子供週末活動）：地域内小学生・園児・中学生と保護者の参加による体験学習。
- ◎久代成人学級：一般、高齢者等成人を中心とし、それに地域や子供達が関わって学習する。
- ◎久代女性講座：3B健康体操・体験学習他地域を視察研修など女性ならではの学習をする。
- ◎久代で元気シリーズ：心と身体の健康づくり体験学習をする。
- ◎ふれあいサロン：支部単位のふれあいで楽しく学習や健康づくり。

庄原市新坂自治振興センター

管 理 者	新坂自治振興区 会長 藤井 岑雄		
所 在 地	〒729-5132 庄原市東城町三坂330		
電話番号	08477-2-2252		
F A X	08477-2-2252		
H P	http://shinsaka.server-shared.com/		
地域人口	216	世帯数	107



◆目標

美しい自然と古い歴史と文化を活かした「光り輝く里山づくり・人づくり」を目指し、協働の力で諸事業を推進する。

◆運営方針

地域住民が参加しやすい生涯学習事業, 並びに住民福祉向上と地域環境保全のための諸事業を, 住民連携のもとで実施する。

◆特色ある活動

- ふれあい交流事業
 - ・地区運動会
 - ・地区盆踊り大会
 - ・新坂ええとこ収穫祭
 - ・グラウンドゴルフ, 大正琴, 銭太鼓, 絵てがみ, 編み物 各教室
- 住民福祉事業
 - ・花を贈る事業
 - ・新坂まごころの会
 - ・新坂まるごとサロン
 - ・健康教室
- 地域環境保全事業
 - ・桜植栽地環境整備
 - ・山城跡・道標周辺整備

庄原市口和自治振興センター

管 理 者	口和自治振興区 区長 清水 孝清		
所 在 地	〒728-0502 庄原市口和町向泉934-4		
電話番号	0824-87-2213		
F A X	0824-87-2135		
H P	http://kuchiwajichi.com/		
地域人口	1,964	世帯数	801



子育て応援プロジェクト

リトミック教室



防災教室



ネパールワークショップ



◆目標

- まちや地域を再認識して, 宝を大切にしよう。
- 地域のリーダーを育てよう

◆運営方針

つどう, ささえる, はぐくむ口和
未来につながる地域づくりときずな

◆特色ある活動

【家庭教育・家庭生活に関する事業】

- ・子育て応援プロジェクト…子育て世代の学びの場
リトミック教室, 防災教室
ネパールワークショップ, 虫よけスプレー教室

【現代的な課題解決のための事業】

- ・女性セミナー…女性による地域づくりを考える会

【市民意識を高める事業】

- ・出前健康づくり教室…地域での健康づくり体操
- ・被爆体験朗読会…平和学習

【体育・スポーツ事業】

- ・口和体育祭
- ・グラウンドゴルフ
- ・駅伝マラソン大会

【生涯学習の成果発表】

- ・くちわ文化祭 (作品点・芸能祭)

庄原市上高自治振興センター

管 理 者	上高自治振興区 区長 井上 清憲		
所 在 地	〒727-0402 庄原市高野町新市1283番地		
電話番号	0824-86-2214		
F A X	0824-86-2357		
メ ー ル	kamitaka.zichi@gmail.com		
地域人口	1, 153	世帯数	440



◆目標

自立した地域として、共に歩む地域づくりを主体的に実践することにより、身近な地域社会の維持及び発展に努める。

◆運営方針

地域資源（人・もの・文化）の利活用と、地域で元気で安心して暮らすために地域力を上げる事業を展開する。

◆特色ある活動

①生涯学習委託事業

- ・高野の未来（あす）に続く、地域の宝の発見と、その宝を活かす取り組み（地元学）
- ・地域文化を維持継続するための事業…「俵づくり教室（実演）」「しめ縄づくり教室」「田植え唄」などの伝承
- ・次代を担う子供に体験活動を取り入れた教育環境を提供する事業…「子供チャレンジキャンプ」「科学教室」「チャレンジクッキング」など
- ・職業として活用できる技術を習得するレベルアップ教室の開催…「パソコン教室特別講座」「手芸教室」など
- ・生涯学習事業とからめた振興計画書に基づく地域力を上げる事業の展開…たかの体験事業・子供塾事業・高齢者見守り活動

②人権教育事業

- ・女子力UP講座（内面からも外面からも女子力を高めるための連続講座）

庄原市下高自治振興センター

管 理 者	下高自治振興区 区長 島津 宏		
所 在 地	〒727-0423 庄原市高野町下門田8番地		
電話番号	0824-86-2679		
F A X	0824-86-2679		
メ ー ル	simotaka8@gmail.com		
地域人口	586	世帯数	236



◆目標

「みんなが主役・みんなで創る・みんなの下高」を合言葉に、子供からお年寄りまで、安心して心豊かに暮らせる地域づくりを目指す。

◆運営方針

生涯学習事業の推進と地域自治振興の活性化と充実を進める。どなたも気軽に立ち寄れ、お互いに相談・談話のできる地域のランドマークを目指す。

◆特色ある活動

- 高野町の「未来」について気軽に話せる会《シモタカフェ》の多様な活動
- 心身ともに元気な子供を育てる《山のゆうえんち》の開催
- 四季の《たかの体験》と銘打ち、定住促進を目的とした地域内の散策と農産物の収穫体験事業を実施
- 人の輪で作る手作り商品《まるしえ》を道の駅へ出店
- 伝統文化の継承《しめ縄、わらじなどを手掛けるわら細工、かんじき作り等》
- 葬儀会場として低料金でご利用頂いております。（和室で通夜、体育館で最大250名程度の葬儀、料理は調理室、仕上げ膳は多目的ホールの利用ができます）
- 自治振興区が所有する山林資源の利用促進事業を令和元年度から取り組みます。
- 6自治会合同での敬老会（昨年参加数は120名）を2年毎に行い、親睦を図っています。

庄原市比和自治振興センター

管 理 者	比和自治振興区 区長 若林 隆志		
所 在 地	〒727-0301 庄原市比和町比和1119-1		
電話番号	0824-85-2600		
F A X	0824-85-2421		
H P	https://www.hiwa-jichi.com/		
地域人口	1, 332	世帯数	606



◆目標

「困ったときは自治振興区へ」と言ってもらえる振興区をめざす

◆運営方針

- 比和地域における生涯学習の拠点として、地域住民の文化的、健康的な生活の向上を図るとともに地域の課題解決に向けて地域学校協同活動の充実を目指す。
- 多様な団体と連携し、地域の特性を生かした事業を展開する。

◆特色ある活動

- ①子供俳句広場：毎月子供の俳句を掲載した機関誌を発行。地域住民の応援もあり、着々と力をつけている。
- ②博物館講座：比和自然科学博物館と連携し、子供向け、成人向けの講座を開催。また、博物館友の会と自然を親しむ活動を実施。地域性を生かし、自然科学に関心のある子供を育てたい。
- ③庄原市体育協会比和支部と協力して、幅広い年齢層で楽しむことのできる軽スポーツ・ニュースポーツに取り組んでいる。
- ④庄原市役所比和支所と協力して人権講演会・人権映画等の企画を行い周知に取り組んでいる。

庄原市総領自治振興センター

管 理 者	総領自治振興区 区長 山根 京司		
所 在 地	〒729-3703 庄原市総領町下領家278番地		
電話番号	0824-88-3067		
F A X	0824-88-2021		
H P	http://souryou-jichi.net/		
地域人口	1, 324	世帯数	616



◆目標

一人ひとりがより充実した豊かな人生を送るための生涯学習の推進

◆運営方針

自治振興区の地域振興計画の実施計画となる「教育アクションプラン」に基づき、地域住民のライフステージに即した学習者の支援を進める。

◆特色ある活動

放課後子供教室・放課後塾(中学生対象)などの事業と「地域教育コーディネーター」を配置することで、地域と学校が連携して地域の教育力の向上を進める。



庄原市民会館

管 理 者	特定非営利活動法人庄原市芸術文化センター 理事長 中本 淳
所 在 地	〒727-0013 庄原市西本町二丁目17番15号
電話番号	0824-72-4242
F A X	0824-72-4256
H P	https://www.shobara-hall.com/
メ ー ル	shobara-acc@aroma.ocn.ne.jp



◆目標

芸術文化振興の拠点として、市民のニーズにこたえる事業を展開し、芸術文化振興の更なる拡大を図る。

◆運営方針

市民の芸術文化の振興を図るため、次の3つの視点をもって運営する。

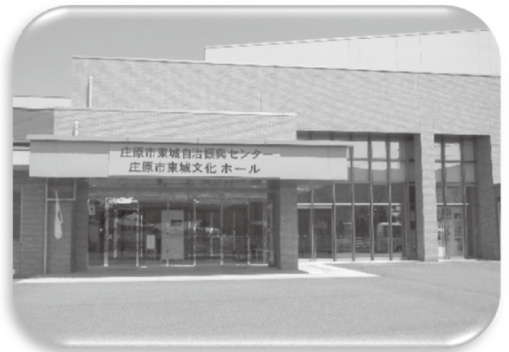
1. 優れた舞台芸術の鑑賞機会の提供
2. 市民参加による芸術文化の振興
3. 芸術文化の普及・育成

◆特色ある活動

- ・市民・子供のための舞台芸術を実施することにより、芸術文化への興味・関心を喚起し、芸術文化の振興・向上を図る。
- ・芸術文化に関する情報の提供、市内の芸術文化活動を行う各種団体等への協力・支援、地域への出前等による芸術文化事業を実施することにより、市民の芸術活動の振興を図る。

庄原市東城文化ホール

管 理 者	東城自治振興区 会長 金丸 和夫
所 在 地	〒729-5121 庄原市東城町川東1188番地2
電話番号	08477-2-0487
F A X	08477-2-0487
メ ー ル	tojyo@aiores.ocn.ne.jp



◆目標

地域の芸術文化振興の拠点として、市民のニーズにこたえる事業を展開し、芸術文化の振興を図る

◆運営方針

市民の芸術文化の振興を図るため、次の3つの視点をもって運営する

1. 芸術文化の鑑賞機会の提供
2. 市民参加の芸術文化活動の促進
3. 芸術文化活動の普及啓発と支援

◆特色ある活動

- ・自治振興センター、市立図書館東城分館が併設となる複合施設及び小規模なホールという特性を生かして、芸術文化への興味・関心を喚起し、芸術文化の振興・向上を図る
- ・芸術文化に関する情報の提供、芸術文化活動を行う地域団体等への協力・支援により、市民の芸術文化活動の促進を図る

庄原市田園文化センター

管理者	館長 平岡 一幸
所在地	〒727-0013 庄原市西本町二丁目20番10号
電話番号	0824-72-1159
F A X	0824-72-1619
H P	http://www.city.shobara.hiroshima.jp/sights/eeing/shogaigakushu/post-98.html
メール	Bunka-center@city.shobara.lg.jp



◆目標 市民の文化の向上及び生涯学習の推進を図る。

◆全体方針

市立図書館・倉田百三文学館・庄原市歴史民俗資料館の複合施設としての施設設備を充実し、学習環境の整備を図り、市民一人一人が行う生涯学習への援助を行う。

常設館及び多目的ホールの友好的な活用を推進するとともに、利用者相互の連携及び情報交換・交流の場を提供し、芸術文化の創造に貢献する。

◆各館方針

	庄原市歴史民俗資料館	倉田百三文学館
テーマ	中国山脈が育んだ誇るべき歴史文化	劇作家 倉田百三とゆかりの地
ミッション	中国山地の歴史文化の再発見と町づくり	倉田百三と庄原の歴史文化を生かした町づくり
ビジョン	歴史文化を町づくりに生かすガイドランス施設	市民に親しまれる倉田百三文学館
運営方針	<ul style="list-style-type: none"> ・歴史文化の次世代への継承 ・資料の価値を引き出す調査研究 ・郷土の歴史文化との出会いと再発見 	<ul style="list-style-type: none"> ・倉田百三とゆかりの文物の保存・活用と継承 ・倉田百三と庄原の歴史文化の再発見

◆特色ある活動

1. 「赤ちゃんが絵本にふれあう活動」事業の実施
2. 図書館まつりの開催
3. おはなしボランティア養成講座の開催
4. ボランティアと連携した『おはなし会』の開催
5. 企画展示等の読書関連事業の実施（新刊紹介展示・特別企画展示コーナーの設置）
6. 県美展（巡回展）・市美展の開催
7. 文化講座・講演会の開催

庄原市帝釈峡博物展示施設 時悠館

管理者	館長 佐古 辰巳
所在地	〒729-5244 庄原市東城町帝釈未渡1909番地
電話番号	08477-6-0161
F A X	08477-6-0162
H P	http://www.city.shobara.hiroshima.jp/main/education/shisetsu/cat01/post_214.html
メール	jiiyu-tou@city.shobara.lg.jp



◆目標

テーマ : 全国に誇れる帝釈峡遺跡群と帝釈峡の自然

ミッション : 帝釈峡遺跡群及び帝釈峡の地域資源としての活用と継承

ビジョン : 帝釈峡と人々をつなぐビジターセンター

◆運営方針

- ・帝釈峡全体の活性化につながる館運営
- ・立地と資料の専門性を生かす収集保管
- ・地域資源に磨きをかける調査研究
- ・ビジターセンターとしての教育普及
- ・帝釈峡への誇りを取り戻す連携啓発

◆特色ある活動

- ・「上帝釈へ多くの観光客に訪れてもらい、引いては帝釈峡全体の活性化につなげる目的」で整備された施設としての、“原点”に立ち返る。
- ・帝釈峡“いちばん”のビジターセンターとして、東城小学校、帝釈自治振興区、帝釈峡観光協会、東城町文化財協会、広島大学等、多様な主体と連携して帝釈峡及び国定公園周辺の魅力を共に掘り起こし、発信する。
- ・来館者に「驚き・発見・感動」を与える企画展及び講演会を開催する。

庄原市口和郷土資料館

管 理 者	館長 安部 博良
所 在 地	〒727-0114 庄原市口和町永田9番地
電話番号	0824-87-2230
F A X	0824-87-2230
H P	http://www.city.shobara.hiroshima.jp/main/education/shisetsu/cat01/03/post_358.html
メー ル	kuchiwa-shiryokan@u-broad.jp



◆目標

民具や農具といった民俗文化財に加え、音響、映像資料の体系的な収集と展示を行い、歴史と文化を明らかにするとともに、音と映像・情報機器の動態展示施設として、広く市民の利用に資する施設を目指す。

◆運営方針

- ・交流の場としての施設の充実と、施設を利用した世代間・地域間交流を行う。
- ・展示資料の修復・整備と保存・管理を行う。
- ・音と映像のソフトウェアの収集と分類と整理を行う。
- ・音と映像・情報機器の「動態展示」の充実に努め、「科学技術の進歩と面白さ」が体験できる資料館を目指す。
- ・未来を担う子供たちには、音と映像・情報機器の仕組みが理解できる展示や体験できる環境を整え、技術への関心を促すとともに、物づくりへの興味と物を大切に作る心を育む取り組みを目指す。

◆特色ある活動

- 開発期から現在までの音響、映像機器を動態保存し視聴と操作が可能
- 35mmフィルムの上映が可能な大型スクリーンと、64席の映画館用座席や音響設備等本格的映画上映設備を備えている
- 所蔵ソフトウェア（レコード等）を活用した鑑賞会等の開催 ○ライブコンサートの開催
- 子供や大人の体験教室の開催 ○水琴窟の展示と活用 ○オーディオ（アナログ）センターとしての活動
- 開設したアマチュア無線局で、「電波と無線通信」の原理と仕組みを体験

庄原市立比和自然科学博物館

管 理 者	館長 進藤 眞基
所 在 地	〒727-0301 庄原市比和町比和1119番地1
電話番号	0824-85-3005
F A X	0824-85-2421
H P	http://www.city.shobara.hiroshima.jp/main/education/shisetsu/cat01/01/post_197.html
メー ル	soumu-hiw@city.shobara.lg.jp



◆目標

中国山地の自然・地理・歴史的背景を踏まえながら、中国山地の情報源・情報発信地にとどまらず、さらに広く西日本の自然史の情報発信地になることをめざす。

◆運営方針

- ★知的な遊園地
専門的な研究者はもとより、子供から高齢者までの「知的な遊園地」として機能する施設とする。
- ★体験するフィールドの確保
見るだけでなく、体験できる場としてのフィールドを確保する。
- ★山の中のクジラ化石博物館～中国山地でクジラウォッチング～
ケトテリウム科に属するクジラ類化石標本を中心として、備北層群に関するあらゆる情報の発信地として機能する施設とする。
- ★地学教育学びの施設
「岩石・鉱物標本」を活用し、理科離れが深刻化している現状に歯止めとなる施設、地学教育の学習施設とする。

◆特色ある活動

- ★県内唯一の自然科学博物館として、自然科学の調査研究や寄贈資料の整理を進め、所蔵資料の貸出等を通じた社会への還元を行うとともに、平成24年度にオープンした地学分館の積極的な公開・普及活動を行う。
- ★吾妻山グリーンラリー（樹木検索等学習）や昆虫採集及び標本づくり教室等の博物館公開講座を開催し、自然科学への興味や関心を喚起する啓発事業を実施する。
- ★宮島水族館交流事業による連携講座を実施し、両館が得意とする研究分野により協力し、自然科学への興味や関心を喚起する啓発事業を実施する。

令和元年度庄原市教育要覧

編集・発行

庄原市教育委員会

〒727-8501 広島県庄原市中本町一丁目10番1号

電話：0824-73-1182 FAX：0824-73-1254

<http://www.city.shobara.hiroshima.jp/>

