

第2章 高齢者を取り巻く状況

1 人口の現状と推計

(1) 人口の推移

平成27(2015)年と平成12(2000)年の国勢調査を比較すると、

- 本市の総人口は8,678人(19.0%)減少している一方で、高齢化率は7.4ポイント上昇しています。

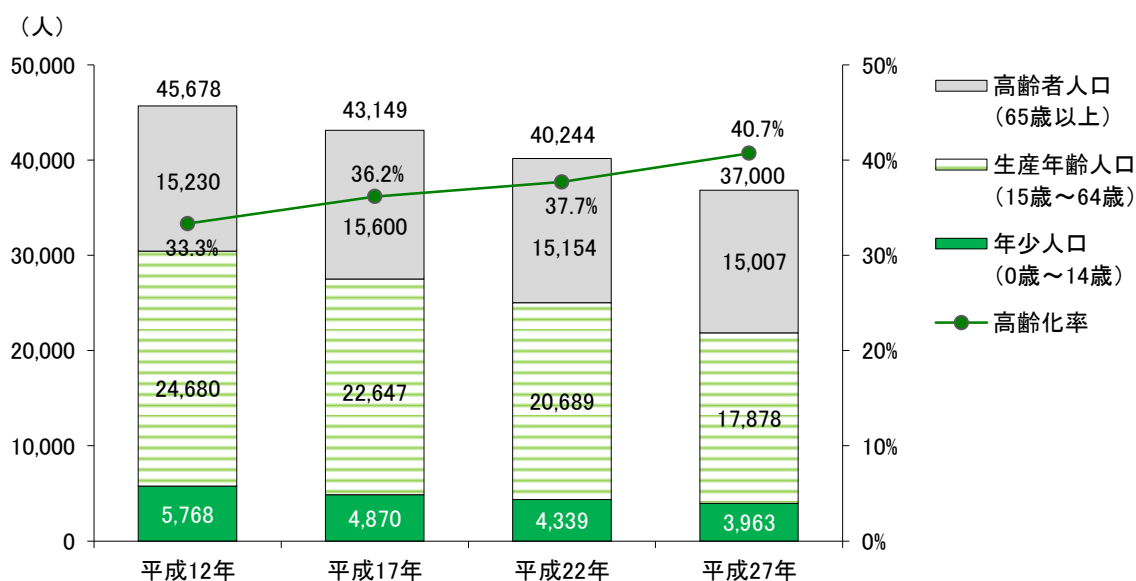
[表:人口の推移]

	平成12年	平成17年	平成22年	平成27年
総人口	45,678人 (100%)	43,149人 (100%)	40,244人 (100%)	37,000人 (100%)
年少人口 (0歳～14歳の割合)	5,768人 (12.6%)	4,870人 (11.3%)	4,339人 (10.8%)	3,963人 (10.8%)
生産年齢人口 (15歳～64歳の割合)	24,680人 (54.1%)	22,647人 (52.5%)	20,689人 (51.5%)	17,878人 (48.5%)
高齢者人口 (65歳以上の割合)	15,230人 (33.3%)	15,600人 (36.2%)	15,154人 (37.7%)	15,007人 (40.7%)

資料:国勢調査

* 総人口には年齢不詳を含む

[図:人口の推移]



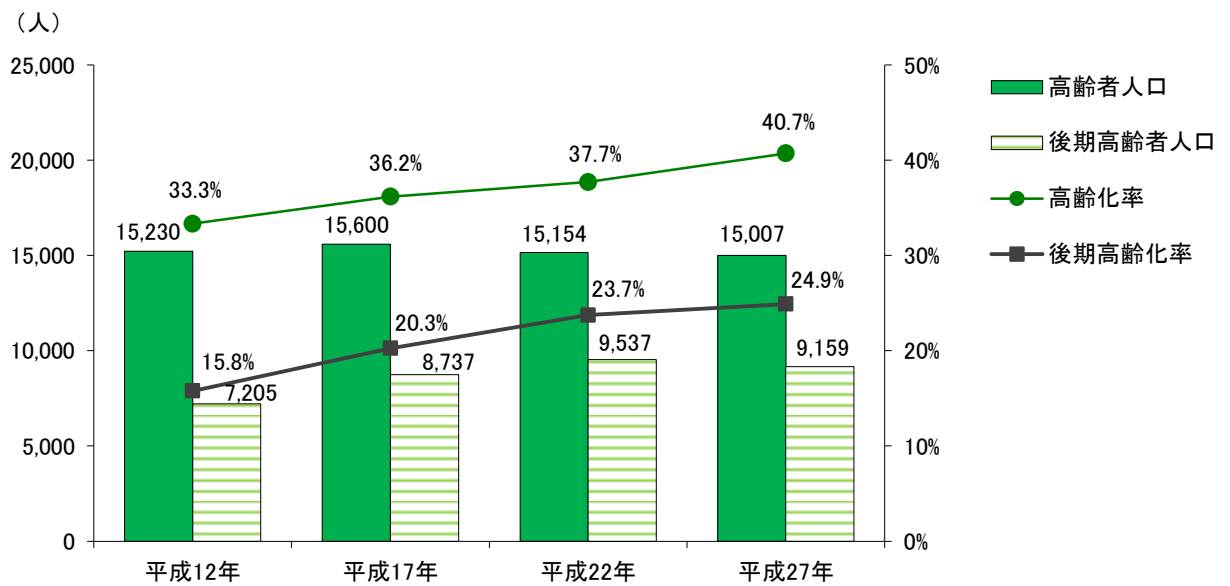
資料:国勢調査

(2) 高齢化率・後期高齢化率の推移

国勢調査によると、

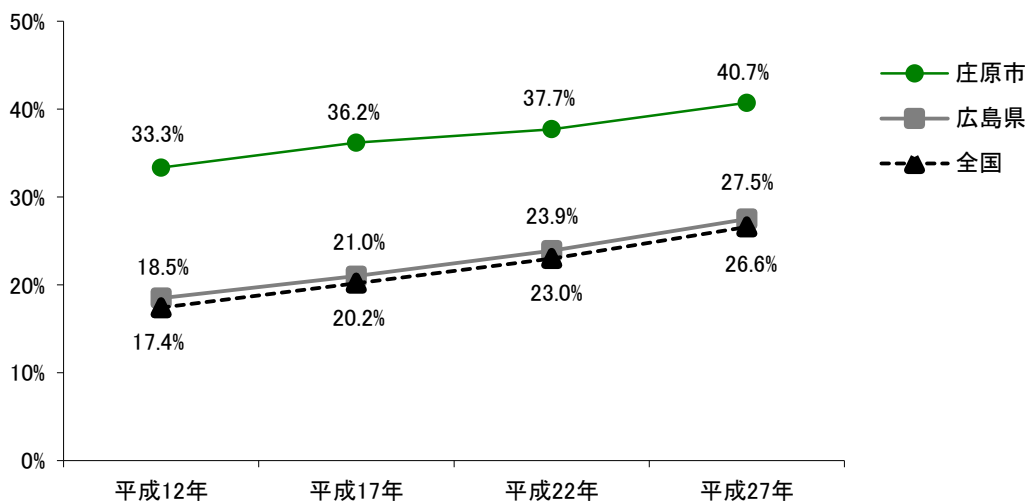
- 本市の高齢者人口は、平成17(2005)年から減少、後期高齢者人口も平成22(2010)年から減少していますが、高齢化率及び後期高齢化率は、ともに上昇しています。
- 本市の高齢化率は、全国及び広島県平均に比べ、高い水準にあります。
- 平成27(2015)年の本市の高齢化率は、県内市町の中で5番目、後期高齢化率は4番目、85歳以上高齢者人口割合は3番目に高くなっています。

[図:高齢者人口・後期高齢者人口の推移]



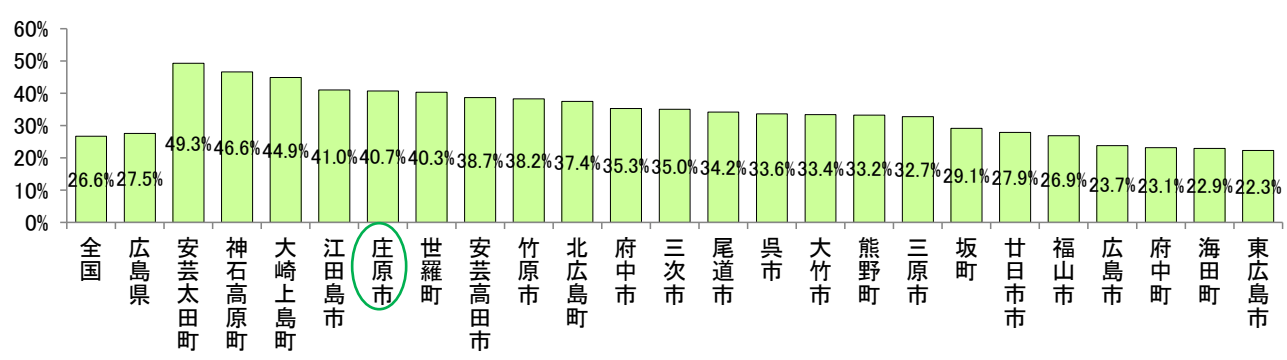
資料:国勢調査

[図:高齢化率/全国・広島県との比較]



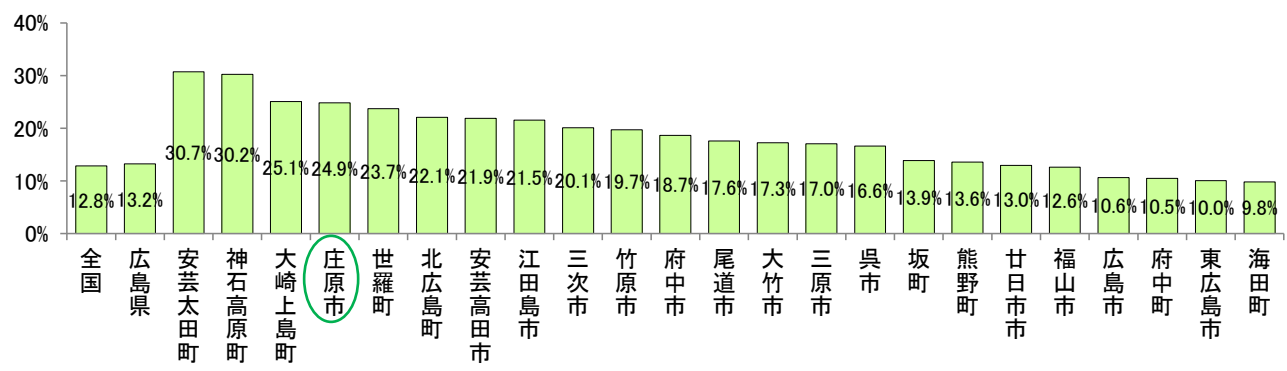
資料:国勢調査

[図: 高齢化率の状況/全国・広島県内市町]



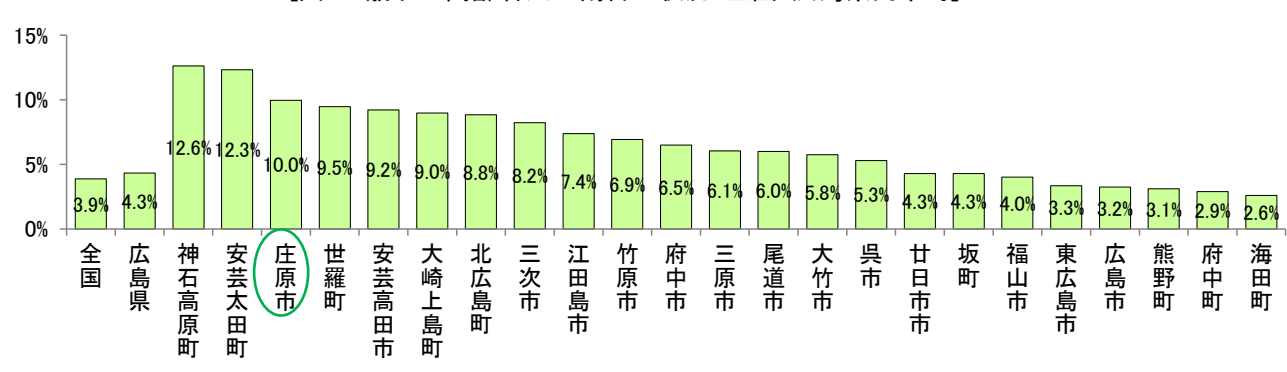
資料: 平成27(2015)年国勢調査

[図: 後期高齢化率の状況/全国・広島県内市町]



資料: 平成27(2015)年国勢調査

[図: 85歳以上高齢者人口割合の状況/全国・広島県内市町]



資料: 平成27(2015)年国勢調査

(3) 日常生活圏域別の高齢化率

平成27(2015)年の国勢調査によると、

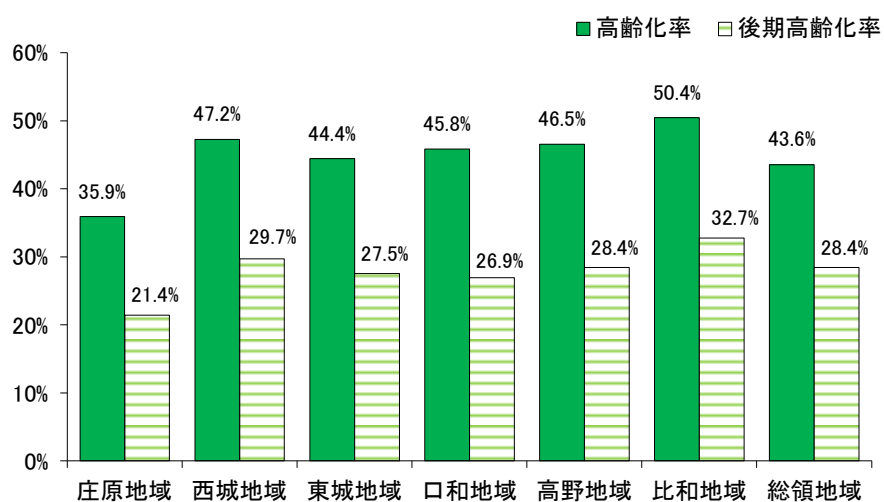
- 日常生活圏域別の高齢化率は、庄原地域以外のいずれも40%を超えており、比和地域が50.4%で最も高く、後期高齢化率も32.7%となっています。

[表:総人口・高齢者人口/地域別]

	総人口	高齢者人口		後期高齢者人口	
		人口	高齢化率	人口	後期高齢化率
庄原地域	18,922人	6,740人	35.9%	4,019人	21.4%
西城地域	3,570人	1,686人	47.2%	1,059人	29.7%
東城地域	7,878人	3,499人	44.4%	2,169人	27.5%
口和地域	2,066人	947人	45.8%	556人	26.9%
高野地域	1,760人	819人	46.5%	500人	28.4%
比和地域	1,390人	701人	50.4%	455人	32.7%
総領地域	1,414人	615人	43.6%	401人	28.4%
計	37,000人	15,007人	40.7%	9,159人	24.9%

資料:平成27(2015)年国勢調査

[図:高齢化率・後期高齢化率/地域別]



資料:平成27(2015)年国勢調査

(4) 高齢者人口の推計

平成29(2017)年に厚生労働省が示した将来推計によると、

- 本市の総人口、高齢者人口は減少するものの、前期高齢者人口は平成32(2020)年まで増加すると見込まれています。
- 後期高齢者人口は、平成32(2020)年までは減少し、その後増加、そのうち85歳以上の高齢者人口は平成32(2020)年まで増加し、その後減少すると見込まれています。

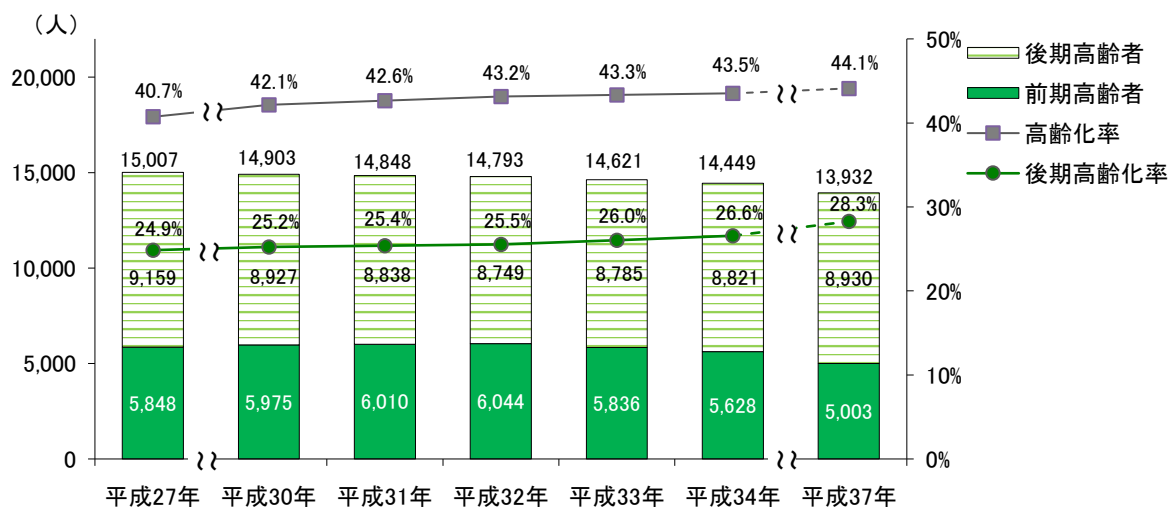
[表: 総人口・高齢者人口の将来推計]

	現状	推計					
	平成27年	平成30年	平成31年	平成32年	平成33年	平成34年	平成37年
総人口	37,000人	35,367人	34,823人	34,279人	33,740人	33,201人	31,585人
高齢者人口 (高齢化率)	15,007人 (40.7%)	14,903人 (42.1%)	14,848人 (42.6%)	14,793人 (43.2%)	14,621人 (43.3%)	14,449人 (43.5%)	13,932人 (44.1%)
前期高齢者 人口 (前期高齢化率)	5,848人 (15.9%)	5,975人 (16.9%)	6,010人 (17.3%)	6,044人 (17.6%)	5,836人 (17.3%)	5,628人 (16.9%)	5,003人 (15.8%)
後期高齢者 人口 (後期高齢化率)	9,159人 (24.9%)	8,927人 (25.2%)	8,838人 (25.4%)	8,749人 (25.5%)	8,785人 (26.0%)	8,821人 (26.6%)	8,930人 (28.3%)
85歳以上 (85歳以上 高齢者割合)	3,676人 (10.0%)	3,962人 (11.2%)	4,052人 (11.6%)	4,143人 (12.1%)	4,109人 (12.2%)	4,075人 (12.3%)	3,974人 (12.6%)

資料: 平成27(2015)年国勢調査(総人口に年齢不詳を含む)、平成30(2018)年以降厚生労働省(平成29(2017)年7月推計)

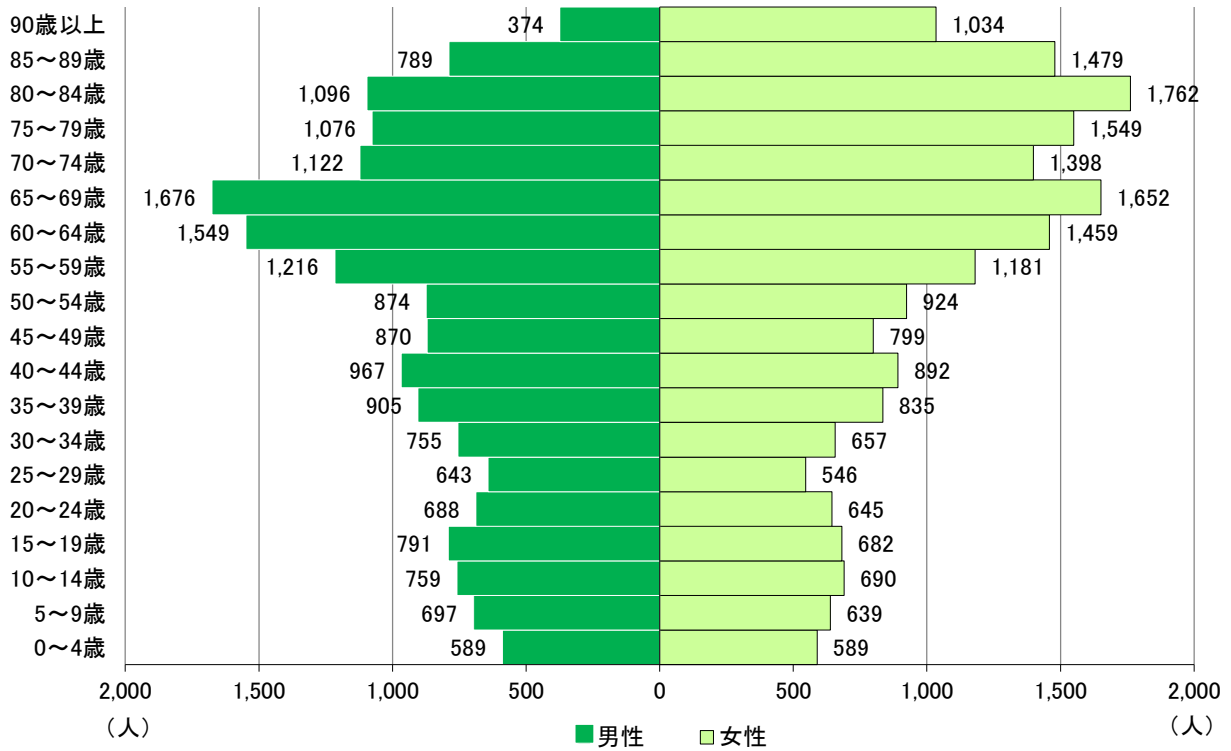
- * 推計値は小数点以下を四捨五入して記載しているため、高齢者人口とその内訳の計が合わない場合がある
- * 割合は総人口に占める割合

[図: 高齢者人口・高齢化率の将来推計]



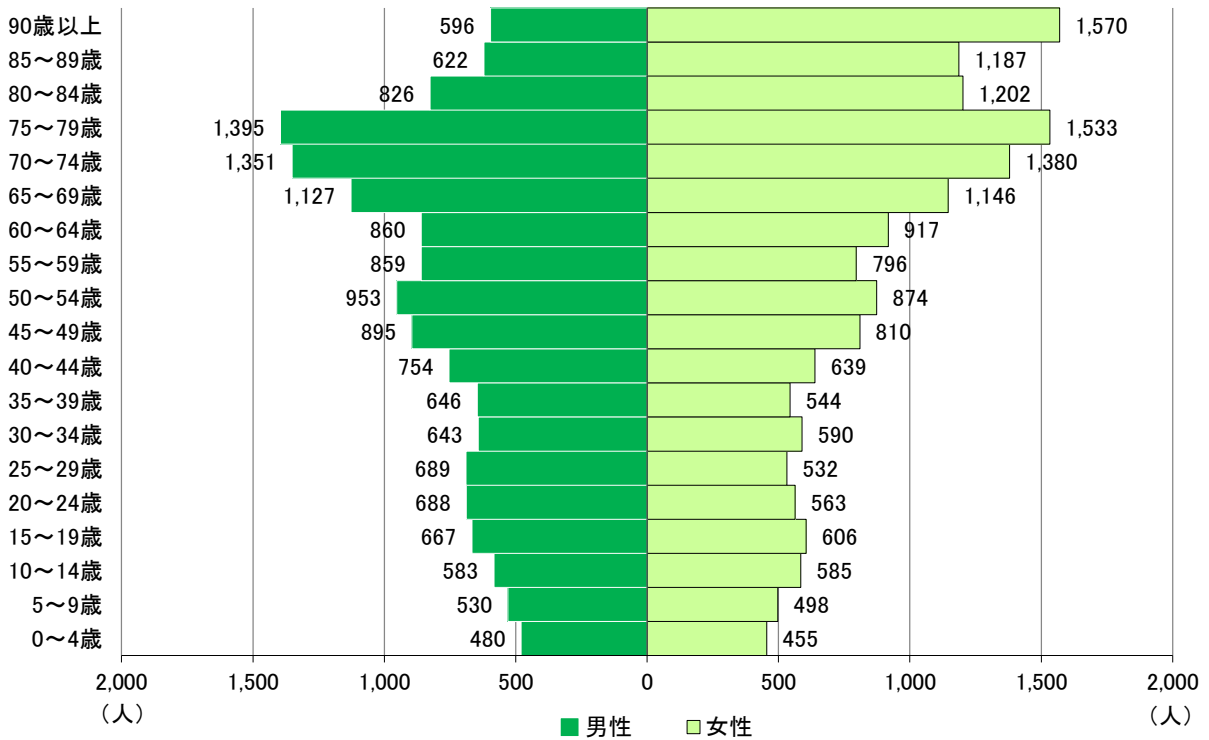
資料: 平成27(2015)年国勢調査、平成30(2018)年以降厚生労働省(平成29(2017)年7月推計)

[図:人口ピラミッド]
(平成27(2015)年実績)



資料: 国勢調査

(平成37(2025)年推計)



資料: 厚生労働省(平成29(2017)年7月推計)

* 推計値は小数点以下を四捨五入して記載しているため、11頁の表と合わない場合がある

2 世帯の状況

(1) 高齢者がいる世帯の状況

平成27(2015)年と平成12(2000)年の国勢調査を比較すると、

- 本市の一般世帯の総世帯数は1,461世帯(9.2%)減少しています。
- 高齢者がいる世帯も減少傾向にある一方で、高齢者の単独世帯(一人暮らし世帯)は590世帯(32.2%)増加しています。
- 特に後期高齢者の単独世帯(一人暮らし世帯)は、631世帯(61.6%)増加しています。

[表:一般世帯数・家族類型別高齢者がいる世帯数]

	平成12年	平成17年	平成22年	平成27年
一般世帯	15,860世帯	15,704世帯	15,173世帯	14,399世帯
高齢者がいる世帯 (一般世帯に占める割合)	9,795世帯 (61.8%)	9,794世帯 (62.4%)	9,464世帯 (62.4%)	9,172世帯 (63.7%)
単独世帯(一人暮らし世帯) (一般世帯に占める割合)	1,832世帯 (11.6%)	2,042世帯 (13.0%)	2,208世帯 (14.6%)	2,422世帯 (16.8%)
高齢者夫婦のみ世帯 (一般世帯に占める割合)	2,040世帯 (12.9%)	2,216世帯 (14.1%)	2,152世帯 (14.2%)	2,148世帯 (14.9%)
その他の世帯 (一般世帯に占める割合)	5,923世帯 (37.3%)	5,536世帯 (35.3%)	5,104世帯 (33.6%)	4,602世帯 (32.0%)
後期高齢者がいる世帯 (一般世帯に占める割合)	5,401世帯 (34.1%)	6,217世帯 (39.6%)	6,611世帯 (43.6%)	6,222世帯 (43.2%)
単独世帯(一人暮らし世帯) (一般世帯に占める割合)	1,025世帯 (6.5%)	1,312世帯 (8.4%)	1,527世帯 (10.1%)	1,656世帯 (11.5%)

資料:国勢調査

* 一般世帯:住居と生計を共にしている人の集まりまたは一戸を構えて住んでいる単身者で、施設等の世帯を除く

* 高齢者がいる世帯:平成17(2005)年までは「65歳以上親族のいる世帯」、平成22(2010)年からは「65歳以上世帯員のいる世帯」

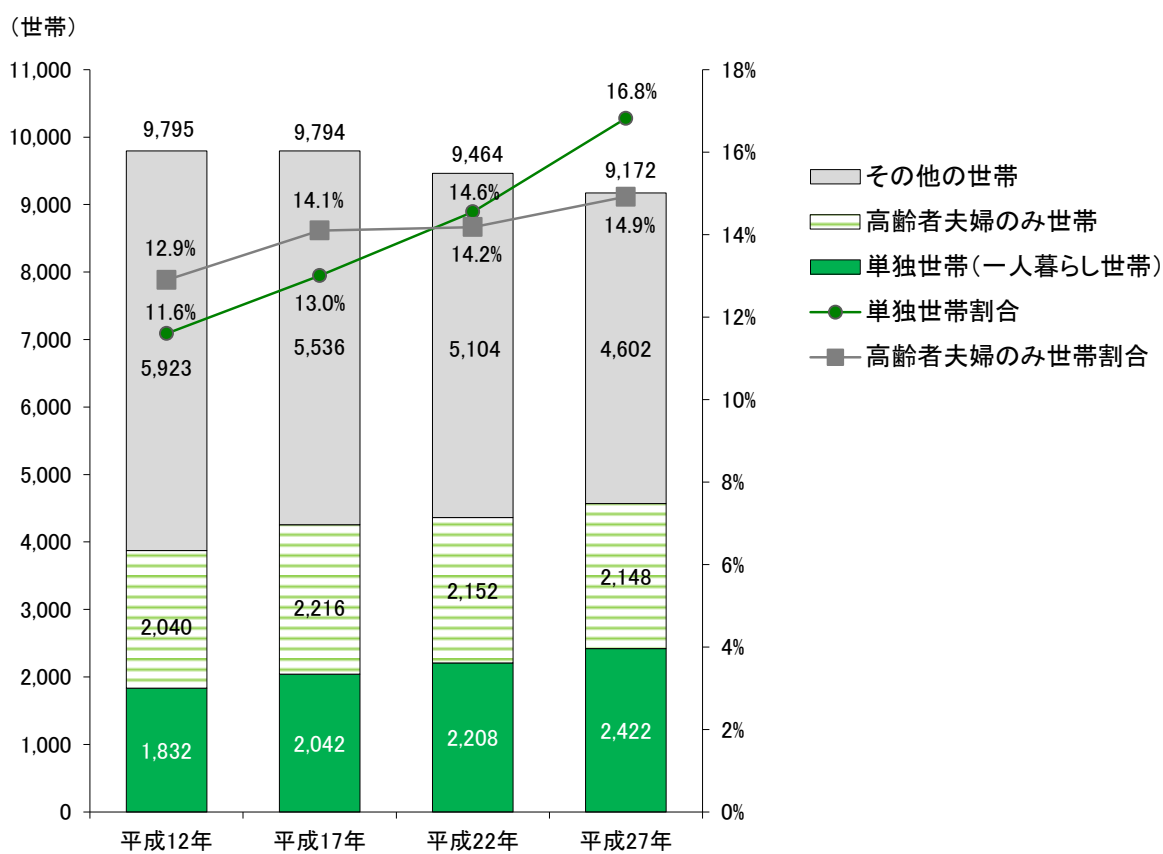
- 高齢者のみ世帯割合は、全国及び広島県に比べて高くなっています。

[表:高齢者のみ世帯割合(参考)]

	単独世帯(一人暮らし世帯)	高齢者夫婦のみ世帯
庄原市	16.8%	14.9%
広島県	11.9%	11.2%
全国	11.1%	9.8%

資料:平成27(2015)年国勢調査

[図：家族類型別高齢者がいる世帯数]



資料：国勢調査

(2) 日常生活圏域別の高齢者がいる世帯の状況

平成27(2015)年の国勢調査によると、

- 日常生活圏域別の高齢者がいる世帯割合は、庄原地域以外のいずれも60%を超えており、特に高野地域と比和地域では80%を超えています。
- 高齢者単独世帯(一人暮らし世帯)の割合が最も高いのは、総領地域の22.2%、高齢者夫婦のみ世帯の割合が最も高いのは比和地域の23.2%となっています。

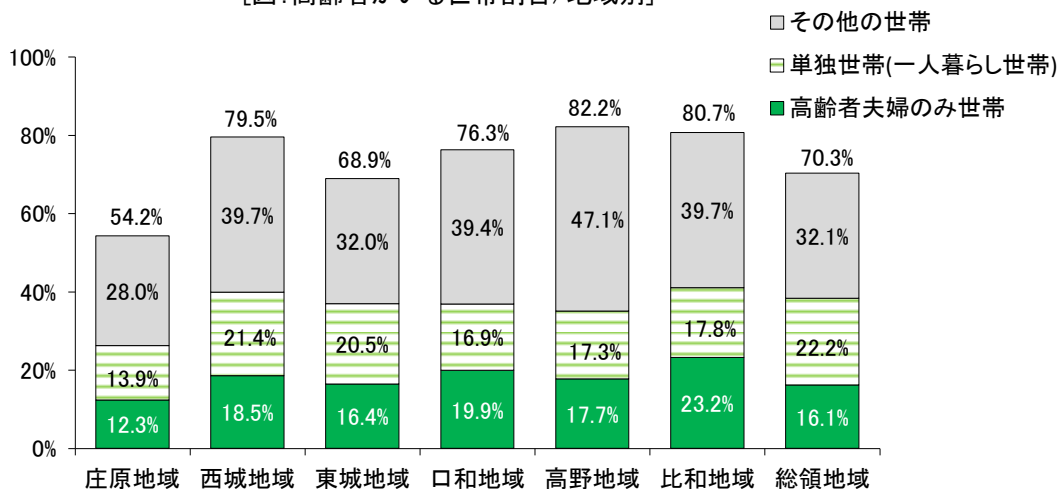
[表：一般世帯・高齢者がいる世帯数/地域別]

	一般世帯	高齢者がいる世帯		
		世帯 (割合)	単独世帯(一人暮らし世帯)	高齢者夫婦のみ世帯
			世帯 (割合)	世帯 (割合)
庄原地域	7,471世帯	4,052世帯 (54.2%)	1,039世帯 (13.9%)	918世帯 (12.3%)
西城地域	1,343世帯	1,068世帯 (79.5%)	287世帯 (21.4%)	248世帯 (18.5%)
東城地域	3,186世帯	2,196世帯 (68.9%)	654世帯 (20.5%)	522世帯 (16.4%)
口和地域	720世帯	549世帯 (76.3%)	122世帯 (16.9%)	143世帯 (19.9%)
高野地域	611世帯	502世帯 (82.2%)	106世帯 (17.3%)	108世帯 (17.7%)
比和地域	522世帯	421世帯 (80.7%)	93世帯 (17.8%)	121世帯 (23.2%)
総領地域	546世帯	384世帯 (70.3%)	121世帯 (22.2%)	88世帯 (16.1%)
計	14,399世帯	9,172世帯 (63.7%)	2,422世帯 (16.8%)	2,148世帯 (14.9%)

資料：平成27(2015)年国勢調査

* 割合は一般世帯に占める割合

[図：高齢者がいる世帯割合/地域別]



資料：平成27(2015)年国勢調査

3 高齢者の就労の状況

平成27(2015)年と平成22(2010)年の国勢調査を比較すると、

- 本市の高齢者労働力人口は787人(20.0%)増加しています。
- 本市の高齢者労働力率は、全国及び広島県平均に比べ、高水準にあります。

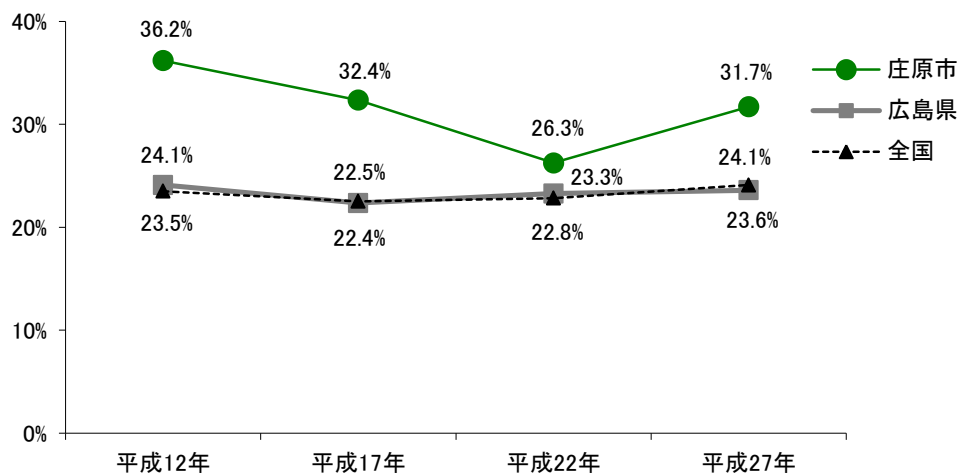
[表:高齢者の労働力人口・労働力率]

	平成12年	平成17年	平成22年	平成27年
高齢者人口	15,230人	15,600人	15,154人	15,007人
高齢者の労働力人口 (労働力率)	5,498人 (36.2%)	5,036人 (32.4%)	3,936人 (26.3%)	4,723人 (31.7%)
就業者 (就業率)	5,448人 (35.9%)	4,986人 (32.0%)	3,869人 (25.8%)	4,655人 (31.3%)
主に仕事	3,351人	3,224人	2,415人	3,004人
家事のほか仕事	1,951人	1,657人	1,353人	1,538人
通学のかたわら仕事	1人	-	2人	2人
休業者	145人	105人	99人	111人
完全失業者 (安全失業率)	50人 (0.3%)	50人 (0.3%)	67人 (0.4%)	68人 (0.5%)
広島県高齢者の労働力率	24.1%	22.4%	23.3%	23.6%
全国高齢者の労働力率	23.5%	22.5%	22.8%	24.1%

資料:国勢調査

* 割合は高齢者人口(労働力状態の不詳を除く)に占める割合

[図:高齢者の労働力率/全国・広島県との比較]



資料:国勢調査

4 要支援・要介護認定者数の推移

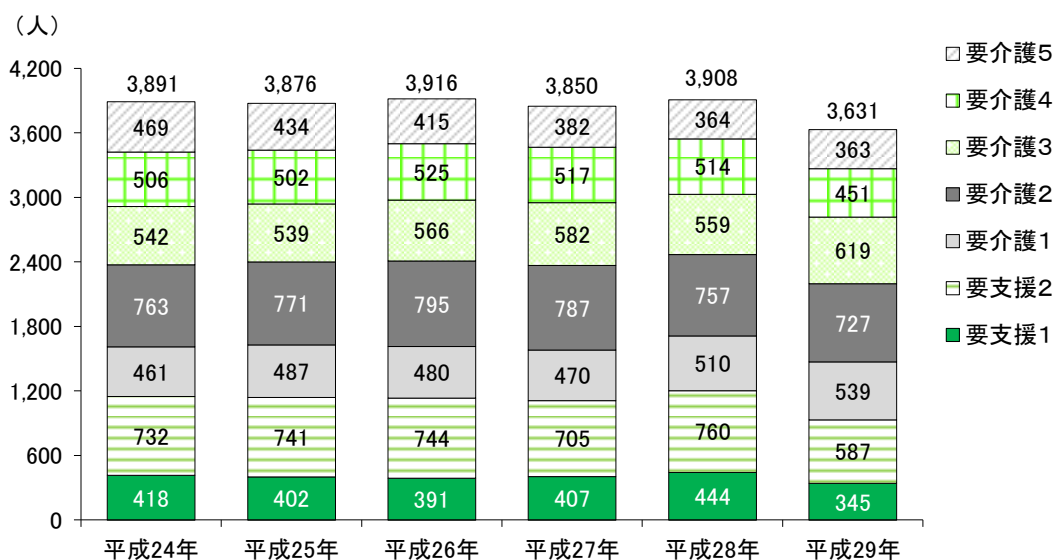
- 平成29(2017)年9月末現在の本市の要支援・要介護認定者数は3,631人であり、平成29(2017)年度から「介護予防訪問介護」と「介護予防通所介護」が「介護予防・日常生活支援総合事業(以下「総合事業」という。)」に移行したため、要支援の認定者数が減少しています。

[表:要支援・要介護認定者数の推移]

	第5期計画期間			第6期計画期間		
	平成24年	平成25年	平成26年	平成27年	平成28年	平成29年
要支援1	418人	402人	391人	407人	444人	345人
要支援2	732人	741人	744人	705人	760人	587人
要介護1	461人	487人	480人	470人	510人	539人
要介護2	763人	771人	795人	787人	757人	727人
要介護3	542人	539人	566人	582人	559人	619人
要介護4	506人	502人	525人	517人	514人	451人
要介護5	469人	434人	415人	382人	364人	363人
計	3,891人	3,876人	3,916人	3,850人	3,908人	3,631人
要支援1・2	1,150人	1,143人	1,135人	1,112人	1,204人	932人
要介護1～5	2,741人	2,733人	2,781人	2,738人	2,704人	2,699人
要介護3～5	1,517人	1,475人	1,506人	1,481人	1,437人	1,433人

資料:介護保険事業報告(各年9月末現在)

[図:要支援・要介護認定者数の推移]



資料:介護保険事業報告(各年9月末現在)

5 日常生活圏域別の状況

		庄原	西城	東城	口和	高野	比和	総領	市全体
人口		18,228人	3,517人	8,009人	2,044人	1,820人	1,418人	1,389人	36,425人
高齢者人口		6,647人	1,718人	3,592人	951人	874人	721人	608人	15,111人
高齢化率		36.5%	48.8%	44.8%	46.5%	48.0%	50.8%	43.8%	41.5%
要支援・要介護認定者数		1,495人	425人	936人	185人	228人	210人	183人	3,662人
要支援・要介護認定率		22.5%	24.7%	26.1%	19.5%	26.1%	29.1%	30.1%	24.2%
要介護3以上の認定者数		589人	191人	327人	80人	74人	94人	64人	1,419人
施設サービス定員数		236人	80人	137人	30人	30人	50人	50人	613人
認知症高齢者数(認知症自立度Ⅱ以上)		884人	294人	540人	91人	137人	155人	114人	2,215人
居宅サービス	居宅介護支援	8所	4所	3所	2所	2所	2所	—	21所
	訪問入浴	1所	1所	—	—	—	—	—	2所
	訪問リハビリ	—	—	1所	—	—	—	—	1所
	通所介護	8所	2所	1所	—	1所	—	—	12所
	福祉用具貸与	3所	—	1所	—	—	1所	—	5所
	特定施設入居者生活介護	1所	—	1所	1所	—	—	—	3所
	訪問介護	4所	1所	2所	1所	1所	1所	1所	11所
	訪問看護	3所	1所	—	—	—	1所	—	5所
	通所リハビリ	1所	1所	2所	—	—	—	—	4所
	短期入所生活介護	6所	1所	1所	1所	1所	1所	1所	12所
	短期入所療養介護	2所	1所	1所	—	—	—	—	4所
地域密着型サービス	認知症対応型通所介護	2所	—	1所	—	—	—	—	3所
	小規模多機能型居宅介護	4所	—	2所	—	—	—	—	6所
	認知症対応型共同生活介護(グループホーム)	6所	—	1所	1所	—	—	—	8所
	地域密着型介護老人福祉施設入所者生活介護	2所	—	—	—	—	—	—	2所
施設サービス	地域密着型通所介護	2所	1所	1所	—	1所	1所	1所	7所
	介護老人福祉施設	2所	1所	1所	1所	1所	1所	1所	8所
	介護療養型医療施設	1所	—	—	—	—	—	—	1所
事業 総合	介護老人保健施設	1所	1所	1所	—	—	—	—	3所
	訪問サービス	4所	1所	2所	1所	1所	1所	1所	11所
地域の特性	通所サービス	10所	3所	2所	—	2所	1所	1所	19所
	ケアハウス	1所	—	1所	—	—	—	—	2所
	養護老人ホーム	1所	—	1所	—	—	—	—	2所
	高齢者等生活支援施設	—	1所	1所	1所	1所	1所	1所	6所
	老人介護支援センター	3所	1所	3所	1所	1所	1所	1所	11所
	医療機関(病院・診療所・歯科)	24所	3所	11所	3所	3所	2所	2所	48所
	自治振興区	8所	2所	7所	1所	2所	1所	1所	22所
	地域サロン	72所	10所	30所	11所	12所	12所	10所	157所
地域デイホーム事業	26所	11所	6所	5所	7所	8所	1所	64所	

* 出典:各圏域の要支援・要介護認定者数は、介護保険事務支援システムによる(平成29(2017)年9月19現在)
人口は住民基本台帳による(平成29(2017)年8月末現在)、各数値については、平成29(2017)年8月末現在